

KOMENTARZ PORANNY

Grudzień na horyzoncie

Dziś ostatnia sesja listopada. Na razie strata FW20/WIG20 to blisko 2%, co powinno stanowić dobrą bazę pod statystycznie trzeci najlepszy miesiąc w roku na GPW (średnia stopa wzrostu WIG20 to ok. 2,3%). Ostatnie trzy grudnia z rzędu były spadkowe. Żelaznym wsparciem do realizacji wzrostowego scenariusza jest niedawna, bycza luka z 22 listopada na poziomie 1757 pkt. Łatwo z pewnością nie będzie. Rynki żyją zbliżającym się referendum we Włoszech (niedziela 4 grudnia), które jak zadeklarował premier M. Renzi, jest decydujące dla przyszłości rządu. Gdyby Włosi powiedzieli „nie” zmianom w Senacie, są duże szanse na przyspieszone wybory i zmianę kursu włoskiej polityki. Obowiązująca cisza wyborcza to 2 tygodnie więc ostatni sondaż dający 5 p.p. przewagi przeciwników zmian może nie być miarodajny. Niemniej główna partia opozycyjna (Ruch 5 Gwiazd) to partia eurosceptyczna, mogąca zablokować dofinansowanie włoskich banków. To główne zagrożenie. W średnim terminie kluczowe jest posiedzenie FED (13-14 grudnia), gdzie ma zapasć decyzja o drugiej w cyklu podwyżce stóp procentowych. Rynek wycenia takie prawdopodobieństwo na blisko 100%, a tam gdzie coś jest pewne... - wiadomo. EUR/USD przebywa w okolicy 1,05-1,06 czyli w dolnym zakresie dużej konsolidacji (1,15-1,05) od 2015 roku. Dziś rynek żyje spotkaniem OPEC w Wiedniu ws. ograniczenia podaży ropy. O kompromisie może być trudno. Ceny ropy (WTI) spadały w ostatnim czasie z poziomu ok. 50 USD/bbl do 45 USD/bbl. O poranku kontrakty na DAX zyskują 0,1%.

Krystian Brymora

SKRÓT INFORMACJI ZE SPÓLEK

- **JSW:** NWZ spółki, które miało zdecydować o przyszłości kopalni Krupiński, zostało przerwane do czwartku;
- **Albatross Group:** Grupa zamierza sprzedać 100% akcji spółki zależnej Albatros Poland za co najmniej 140 mln PLN;
- **Mercator Medical:** Spółka zamierza utrzymać dwucyfrową dynamikę przychodów i zysku netto w 2017-18;
- **Echo:** Deweloper prowadzi rozmowy ws. nabycia gruntów o wartości 900 mln PLN;
- **Echo:** W '17 spółka zamierza opublikować politykę dywidendową;
- **Live Chat:** Wyniki za 2Q'16/17 nieco powyżej konsensusu;
- **Vantage:** Noble TFI zwiększyło zaangażowanie 5,1% głosów;
- **Altus TFI:** Spółka zamierza skupić do 2,6 mln akcji za 16 PLN/walor;
- **Kernel:** Spółka opublikowała wyniki 3Q'16;
- **Integer:** Spółka opublikowała wyniki 3Q'16;
- **InPost:** Spółka opublikowała wyniki 3Q'16;
- **Kopex:** Spółka opublikowała wyniki 3Q'16;

WYKRES DNIA

Kurs JSW spadł wczoraj o 7,5%, najmocniej od 5 miesięcy po ogłoszeniu przerwy do czwartku w obradach NWZA w sprawie przyszłości kopalni Krupiński. Skarb Państwa chce m.in. przeanalizować dane finansowe zawarte w rekomendacji jednego z biur maklerskich.

JSW daily



Źródło: BDM S.A., Bloomberg

Notowania: wtorek, 29 listopada 2016			
	Wartość	Zmiana	
		1D	YTD
WIG20	1 780,0	0,2%	-4,3%
WIG30	2 073,9	0,0%	-0,1%
mWIG40	4 067,7	-0,7%	14,0%
sWIG80	14 023,1	0,1%	6,1%
WIG	48 199,4	-0,1%	3,7%
WIG Banki	5 709,4	0,3%	-6,2%
WIG Bud	2 783,4	-0,4%	-4,9%
WIG Chemia	12 600,9	-2,0%	-23,4%
WIG Dew	1 766,1	-0,9%	16,7%
WIG Energia	2 349,8	0,7%	-19,8%
WIG IT	2 056,9	0,1%	27,6%
WIG Media	4 389,0	0,4%	11,3%
WIG Paliwa	5 001,8	-0,5%	11,9%
WIG Spoż	4 118,5	1,4%	20,4%
WIG Surowce	3 512,6	-3,3%	79,5%
WIG Telco	697,7	1,0%	-13,6%
DAX	10 620,5	0,4%	-1,1%
CAC40	4 551,5	1,0%	-1,8%
BUX	29 816,3	-0,6%	24,6%
S&P500	2 204,7	0,2%	7,9%
DJIA	19 121,6	0,2%	9,7%
Nasdaq Comp	5 379,9	0,2%	7,4%
Bovespa	60 986,5	-3,0%	40,7%
Nikkei225	18 308,5	0,0%	-3,8%
S&P/ASX 200	5 440,5	-0,3%	2,7%
Złoto	1 187,2	-0,2%	11,8%
Miedź	5 881,0	0,0%	25,0%
Ropa	45,2	-3,9%	2,3%
EUR/PLN	4,44	0,2%	4,0%
USD/PLN	4,17	-0,2%	6,3%
CHF/PLN	4,12	-0,1%	5,0%
EUR/USD	1,06	0,4%	-2,2%
USD/JPY	112,7	0,3%	-6,3%

FW20: wtorek, 29 listopada 2016			
	Wartość	zmiana	
Kurs otwarcia	1 777	-16	-0,89%
Kurs zamknięcia	1 779	2	0,11%
Kurs min.	1 770	-4	-0,23%
Kurs max.	1 786	-8	-0,45%
Wolumen obrotu	11 169	-387	-3,35%
Otwarte pozycje	67 779	372	0,55%

System:				
Aktualna pozycja – długa				
Sygnał otwarcia krótkiej– 1771				
Ostatnia zmiana sygnału z krótkiej na długą - 1767				
Opory:	1831	1875	1915	1950
Wsparcia:	1757	1710	1683	1662

GPW – PODSUMOWANIE



Indeksy GPW						
Indeks	Open	Low	High	Close	Zmiana	Obrót
WIG20	1 777,8	1 771,1	1 785,1	1 780,0	0,2%	562
WIG30	2 076,5	2 066,8	2 082,9	2 073,9	0,0%	754
MWIG40	4 113,8	13 987,1	14 043,7	4 067,7	-0,7%	241
SWIG80	14 026,1	4 057,3	4 113,8	14 023,1	0,1%	38
WIG-PL	49 020,9	48 821,4	49 020,9	48 961,7	-0,1%	848
WIG	48 300,0	48 049,4	48 381,9	48 199,4	-0,1%	867

WIG20	Cena	Mkt Cap	zmiana	
			1D	YTD
Alior	44,00	5 687	-0,1%	-18,9%
Asseco PL	52,45	4 353	1,2%	-7,7%
BZ WBK	287,25	28 505	2,1%	1,1%
CCC	197,00	7 708	1,8%	42,2%
Cyfrowy P.	23,74	15 183	0,7%	13,7%
Enea	9,50	4 194	2,0%	-15,9%
Energa	7,94	3 288	2,8%	-37,2%
Eurocash	37,88	5 269	1,3%	-21,9%
KGHM	86,89	17 378	-1,8%	36,9%
Lotos	36,15	6 683	-0,3%	33,9%
LPP	5 682,35	10 451	0,2%	2,3%
mBANK	321,20	13 580	2,0%	2,3%
Orange	5,21	6 837	1,0%	-20,6%
Pekao	117,90	30 945	-0,1%	-17,8%
PGE	9,24	17 277	-0,6%	-27,8%
PGNIG	4,70	27 730	-0,6%	-8,6%
PKN Orlen	76,23	32 604	-0,5%	12,4%
PKOBP	25,41	31 763	-0,1%	-7,0%
PZU	29,28	25 284	1,0%	-13,9%
Tauron	2,68	4 697	2,7%	-6,9%

mWIG40	Cena	Mkt Cap	zmiana	
			1D	YTD
Alumetal	57,80	889	1,4%	13,8%
Amrest	185,05	1 439	-1,0%	6,4%
Amrest	261,00	5 537	0,0%	38,7%
Apator	28,00	927	0,4%	-14,6%
Azoty	59,11	5 863	-3,1%	-40,6%
Bioton	8,65	743	-1,6%	-27,5%
Bogdanka	69,80	2 374	-0,9%	110,2%
Boryszew	8,04	1 930	0,5%	71,1%
Budimex	201,95	5 156	-0,5%	4,1%
CD Projekt	48,25	4 623	-0,7%	117,8%
Ciech	54,90	2 893	-1,6%	-36,2%
Comarch	173,20	1 409	-1,6%	51,9%
Echo	5,66	2 336	-4,1%	-18,0%
Emperia	62,95	777	1,5%	-8,0%
Forte	76,19	1 821	-0,1%	42,7%
GetinNoble	1,20	1 060	-0,8%	-33,3%
GPW	37,35	1 568	-0,4%	3,9%
GTC	8,01	3 686	-1,5%	12,0%
Grajewo	34,99	2 264	0,0%	31,3%
Handlowy	65,90	8 610	-1,0%	-8,3%
ING BSK	147,40	19 177	1,7%	25,8%
Intercars	267,70	3 793	3,6%	12,5%
JSW	80,92	9 501	-7,5%	659,8%
Kernel	63,50	5 060	2,4%	32,0%
Kęty	363,40	3 435	-0,8%	16,1%
Kruk	208,50	3 700	-1,1%	19,8%
Medicalg	275,00	992	-1,8%	24,2%
Millennium	5,10	6 187	-2,9%	-8,3%
Netia	4,59	1 599	2,0%	-15,0%
Neuca	368,75	1 639	-0,4%	2,5%
Orbis	67,20	3 096	4,0%	9,4%
PKP Cargo	47,24	2 116	2,8%	-31,0%
Polnord	8,02	262	0,1%	-44,2%
Robyng	2,96	779	-0,3%	6,5%
Sanok	64,29	1 728	-0,9%	15,8%
Stalprodukt	500,00	2 790	-0,2%	67,2%
Synthos	4,40	5 822	-1,8%	15,5%
Trakcja	13,20	678	0,7%	4,3%
Uniwheels	211,05	2 617	0,5%	67,6%
Wawel	1 055,40	1 583	0,0%	-11,2%

KOMENTARZ POPÓŁDNIOWY

JSW pociągnął mWIG40

Dzisiejsza sesja przyniosła stabilizację w notowaniach europejskich indeksów, na czym skorzystał też WIG20. Indeks zyskał na wartości 0,2%, a w notowaniach większości dużych spółek obserwowaliśmy niskie obroty świadczące o utrzymywaniu się pasywnej postawy kluczowych graczy. Wyjątkiem był KGHM, który przy 108 mln zł obrotów zareagował 1,8% spadkiem na przecenę miedzi na rynku towarowym. Na szerokim rynku głównym wydarzeniem było bardzo mocne tąpnięcie akcji JSW, które pociągnęło w dół indeks mWIG40 (-0,7%). Walory górniczego koncernu potaniały o 7,5% przy najwyższym na rynku obrocie 145 mln zł. Pretekstem do wyprzedaży była mocna przecena węgla koksowego na rynku chińskim oraz wstrzymanie się w trakcie dzisiejszego WZA z przeniesieniem kopalni "Krupiński" na rzecz SRK. Tego typu preteksty bywały już w przeszłości ignorowane i można powiedzieć, że głównym powodem było jednak ekstremalne wykupienie, które przy rynkowej euforii przynosi w pewnym momencie gwałtowne korekty. Dzisiejsza sesja technicznie wygląda wstęp do większej realizacji zysków na JSW, choć popyt na pewno nie podda się tu bez walki. Ponadto jutro dodatkowym smaczkiem będzie powrót walorów do indeksu MSCI, co powinno skutkować jeszcze wyższymi obrotami niż dzisiaj. Rewizja w tym indeksie przyniesie też spore zmiany na akcjach Energi i Enei, które wypadną z indeksu. Warto przypomnieć, że wspomniany wcześniej JSW sam opuścił skład indeksu MSCI Poland 2 lata temu przy czterokrotnie niższej wycenie niż obecnie, co dla akcjonariuszy zdołowanych kursów spółek energetycznych może być pocieszeniem i jednym ze zwiastunów końca trendu spadkowego.

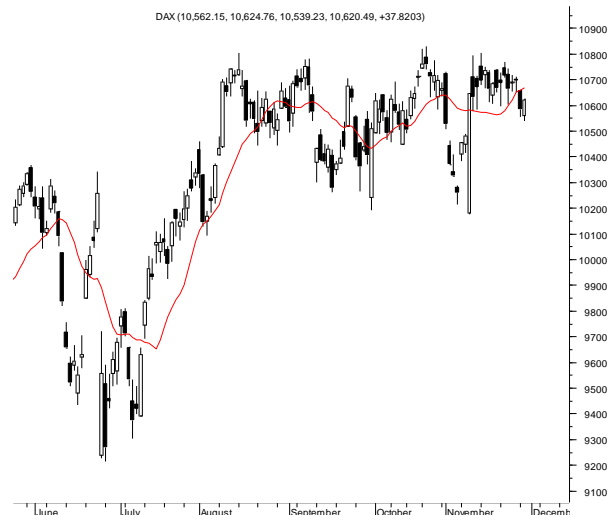
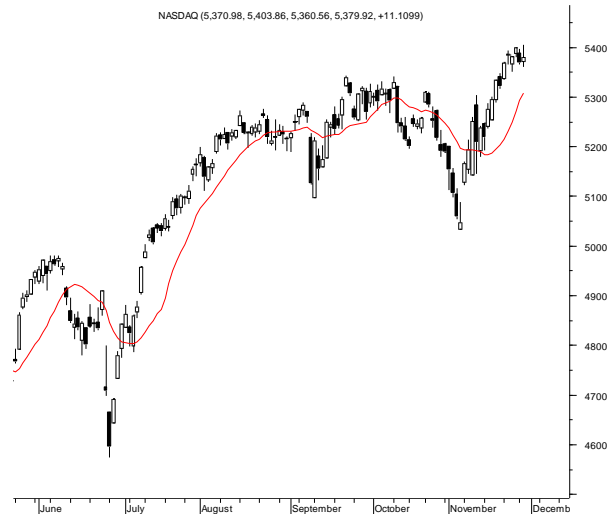
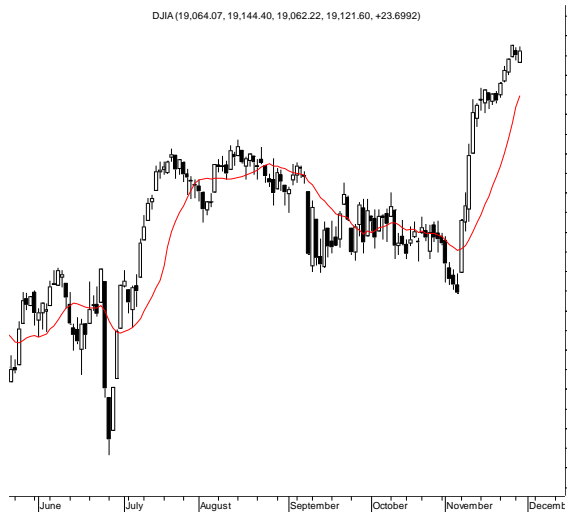
Piotr Kaczmarek, CFA

INFORMACJE ZE SPÓŁEK

JSW	NWZ grupy, zwołane ws. podjęcia decyzji o przyszłości kopalni Krupiński (przekazanie do SRK), zostało przerwane do czwartku. Wniosek o przerwę zgłosił przedstawiciel Skarbu Państwa. Wniosek został umotywowany „potrzebą czasu na przeanalizowanie dodatkowych informacji dot. spółki”.
Albatros Group	Grupa zamierza sprzedać 100% akcji spółki zależnej Albatros Poland za co najmniej 140 mln PLN. Środki z transakcji mają być przeznaczone na zakup akcji własnych. O sprzedaży ma zdecydować NWZ zwołane na 28 grudnia.
Mercator Medical	Spółka zamierza utrzymać dwucyfrową dynamikę przychodów i zysku netto w najbliższych 2 latach. Zarząd ogłosił również, że zamierza poprawić realizowane marże. Władze spółki oczekują przyspieszenia wzrostu popytu na rękawice nitrylowe.
Kruk	WZA spółki uchwaliło emisję akcji z wyłączeniem prawa poboru. Grupa zamierza wyemitować do 1 mln akcji. Emisja ma mieć formę subskrypcji prywatnej.
Echo	Deweloper prowadzi rozmowy ws. zakupu gruntów, na których ma docelowo powstać ok. 500 tys. mkw. powierzchni użytkowej. Łączna wartość działek to blisko 900 mln PLN. Blisko 50% nowych gruntów ma być przeznaczonych na projekty mieszkaniowe, ponad 40% na inwestycje biurowe, a reszta na segment handlowy. Grupa prowadzi cały czas proces dezinvestycji działek w Kijowie, Budapeszcie i Braszowie. Echo zamierza wypłacać w formie dywidendą całą gotówkę, której nie będzie inwestować w projekty. W '17 ma również ogłosić politykę dywidendową.
Trakcja	Spółka złożyła do UOKiK wnioski o przejęcie kontroli w Bahn Technik Wrocław i nabycie pozostałych 50% udziałów. Szacunkowa wartość udziałów do 21,5 mln PLN. Źródłem finansowania ma być 5-letni kredyt.
Live Chat	Grupa wypracowała w 2Q'16/17 ok. 18 mln PLN przychodów, 12,6 mln PLN EBITDA i 9,7 mln PLN.
Orange, Asseco Poland	Asseco zakończyło w październiku proces przenoszenia ok. 3 mln klientów Orange do nowego systemu. Prace trwały ponad 2,5 roku.
Gobarto	Agro Duda, spółka zależna, podpisała warunkową umowę kupna od Skarbu Państwa 100% akcji spółki Ferma-Pol za 22 mln PLN. Cedrob zapowiada wieloletni program inwestycyjny w Gobarto. W pierwszym kroku postawi na rozwój bazy surowcowej. - Rzeczpospolita
Vantage	Noble TFI zwiększył zaangażowanie w akcjonariacie dewelopera do 5,1% i posiada obecnie blisko 3,2 mln akcji.
CD Projekt	Akcjonariusze CD Projekt zdecydowali o przeznaczeniu do 250 mln zł na program skupu akcji własnych w celu umorzenia, uchylając i zastępując jednocześnie uchwałę w tej sprawie z 24 maja 2016 r.
Altus TFI	Spółka ogłosiła ofertę skupu do 2,6 mln akcji własnych po 16 PLN/walor. Skup ma trwać od 6 do 12 grudnia.
Kernel	Spółka wypracowała w 1Q'16/17 ok. 384,1 mln USD przychodów oraz 72,4 mln PLN EBITDA. Zysk netto wyniósł 62,9 mln PLN.
Integer	Grupa wypracowała w 3Q'16 ok. 109,2 mln PLN przychodów, generując jednocześnie 28,4 mln PLN straty EBIT. Strata netto wyniosła 25,0 mln PLN.
Indata	Spółka osiągnęła w 3Q'16 ok. 29,4 mln PLN obrotów oraz 0,5 mln PLN EBIT. Zysk netto był bliski 0,4 mln PLN (vs 3,6 mln PLN przed rokiem).
Bumech	W 3Q'16 grupa wypracowała 29,3 mln PLN przychodów oraz 2,6 mln PLN EBIT. Zysk netto wyniósł 1,6 mln PLN.
InPost	W 3Q'16 grupa wypracowała 72,3 mln PLN przychodów oraz 2,0 mln PLN EBIT. Zysk netto z działalności kontynuowanej wyniósł 1,0 mln PLN.
Zastal	Grupa wypracowała w 3Q'16 ok. 12,9 mln PLN przychodów, generując jednocześnie 0,4 mln PLN straty EBIT. Strata netto wyniosła 0,7 mln PLN.
Kopex	Grupa wypracowała w 3Q'16 ok. 205,0 mln PLN przychodów, generując jednocześnie 28,2 mln PLN straty EBIT. Strata netto wyniosła 31,2 mln PLN.
Feerum	W okresie 1-3Q'16 spółka osiągnęła 33,9 mln PLN przychodów oraz 1,9 mln PLN straty EBIT.
Alior	Transakcja sprzedaży Raiffeisen Leasing ma być zamknięta do końca listopada. Z doniesień Pulsu Biznesu wynika, że przejęcie może się nieco opóźnić, bowiem uwagi do porozumienia ma PZU.

Źródło: Dom Maklerski BDM S.A., spółki, PAP

RYNKI ZAGRANICZNE



Wydział Analiz i Informacji Dom Maklerski BDM S.A.

ul. 3-go Maja 23, 40-096 Katowice, Tel.: 032 208 14 12, analizy@bdm.com.pl

Opracowanie ma charakter czysto informacyjny i zostało opracowane na podstawie informacji uznanych przez autorów za wiarygodne. Zawarte w nim komentarze są subiektywnymi poglądami autorów. Opracowanie i zawarte w nim komentarze nie są podstawą żadnej rekomendacji kupna bądź sprzedaży w rozumieniu obowiązującego prawa i nie powinny być tak interpretowane. Publikowanie w prasie lub w Internecie całości lub części opracowania wymaga zgody sporządzających raport.