

KOMENTARZ PORANNY

Czekając na Fed

Początek nowego tygodnia na WIG20 rozpoczęliśmy od ruchu korekcyjnego, będącego kontynuacją sytuacji z piątku. Indeks blue-chipów prawie otarł się o pierwsze poważniejsze wsparcie (minimum sesyjne: 1876 pkt, wsparcie może wyznaczyć obecnie na 1870 pkt, gdzie znajdują się lokalny szczyt z sierpnia). Ostatecznie sesję kończyliśmy spadkiem o 0,9% do 1883 pkt. Na innych głównych indeksach nastroje były mieszane. DAX straciły zaledwie 0,1%. Kolejne historyczne rekordy ustanowiły natomiast S&P500 (finisz ostatecznie jednak na -0,1%) oraz DJIA (+0,2%, do granicy 20 000 pkt brakuje już tylko około 200 pkt). Dziś rano nastroje przechylają się minimalnie na plus. Futures na S&P500 i DAX rosły po około 0,1%. Z danych makro pojawiły się rano nieco lepsze od oczekiwań odczyty produkcji przemysłowej i sprzedaży detalicznej z Chin za listopad. W tym tygodniu głównym wydarzeniem jest jednak posiedzenie Fed. Jutro wieczorem poznamy decyzję w sprawie stóp procentowych (obecnie 0,25-0,50%). W tym momencie rynek futures zakłada 100% prawdopodobieństwo podwyżki. Jeżeli nie będzie sensacyjnego zaskoczenia, to dla rynków najważniejsza będzie konferencja po posiedzeniu i ścieżka oczekiwanych podwyżek na kolejne okresy. Futures implikują obecnie >60% prawdopodobieństwo, że stopy znajdą się powyżej 1,0% na koniec 2017 roku.

Krzysztof Pado

SKRÓT INFORMACJI ZE SPÓLEK

- **Marvipoł:** Sprzedaż aut w '17 ma rosnąć w dwucyfrowym tempie [komentarz BDM];
- **Marvipoł:** Deweloper zakłada istotny wzrost kontraktacji w '17 [komentarz BDM];
- **Torpol:** Spółka złożyła najtańszą ofertę na budowę linii kolejowej na odcinku Sochaczew-Swarzędz; wartość brutto wynosi 1,0 mld PLN;
- **Pekao:** S&P podwyższył perspektywę ratingu banku do stabilnej; Moody's potwierdził długoterminowy rating na poziomie A2;
- **Newag:** Spółka pozyskała kontrakt o wartości 50 mln PLN;
- **Górnictwa:** ME do końca stycznia opublikuje założenia połączenia KHW i PGG;
- **Telemedycyna Polska:** Spółka zawarła umowę inwestycyjną z Neuca Med;
- **Arrinera:** Oferta akcji serii H została zawieszona;
- **Delko:** Spółka kupuje sieć sklepów Sedal za 11 mln PLN;
- **Echo:** Deweloper kupił p.h. Zakopianka za 54 mln EUR;
- **Agora:** Koszty zwolnień w 4Q'16 wyniosą ok. 7,4 mln PLN;
- **BZ WBK:** Bank chce zostać wiceliderem sektora – Rzeczpospolita;

WYKRES DNIA

Po wystrale cen ropy na wieść o porozumieniu OPEC z pozostałymi eksporterami tego surowca wzrosty pojawiły się także na walorach firm wydobywczych, min. Serinus Energy

Serinus Energy - Daily



Źródło: BDM S.A., Bloomberg

Notowania: poniedziałek, 12 grudnia 2016

	Wartość	Zmiana	
		1D	YTD
WIG20	1 882,6	-0,9%	1,3%
WIG30	2 189,3	-0,6%	5,5%
mWIG40	4 212,1	0,2%	18,1%
sWIG80	14 028,6	-0,3%	6,2%
WIG	50 411,4	-0,6%	8,5%
WIG Banki	6 095,5	-0,7%	0,1%
WIG Bud	2 777,1	-0,8%	-5,1%
WIG Chemia	13 736,6	-0,5%	-16,5%
WIG Dew	1 826,2	-0,9%	20,7%
WIG Energia	2 422,6	-1,2%	-17,3%
WIG IT	2 095,1	-0,6%	30,0%
WIG Media	4 394,6	-1,2%	11,5%
WIG Paliwa	5 352,7	0,0%	19,8%
WIG Spoż	4 221,2	0,2%	23,4%
WIG Surowce	3 735,2	0,9%	90,9%
WIG Telco	708,2	0,1%	-12,4%
DAX	11 190,2	-0,1%	4,2%
CAC40	4 760,8	-0,1%	2,7%
BUX	30 613,2	0,1%	28,0%
S&P500	2 257,0	-0,1%	10,4%
DJIA	19 796,4	0,2%	13,6%
Nasdaq Comp	5 412,5	-0,6%	8,1%
Bovespa	59 178,6	-2,2%	36,5%
Nikkei225	19 250,5	0,5%	1,1%
S&P/ASX 200	5 545,0	-0,3%	4,7%
Złoto	1 165,0	0,4%	9,7%
Miedź	5 826,0	0,8%	23,8%
Ropa	52,8	2,6%	19,5%
EUR/PLN	4,45	0,0%	4,3%
USD/PLN	4,18	-0,8%	6,5%
CHF/PLN	4,13	-0,4%	5,2%
EUR/USD	1,06	0,8%	-2,1%
USD/JPY	115,0	-0,3%	-4,3%

FW20: poniedziałek, 12 grudnia 2016

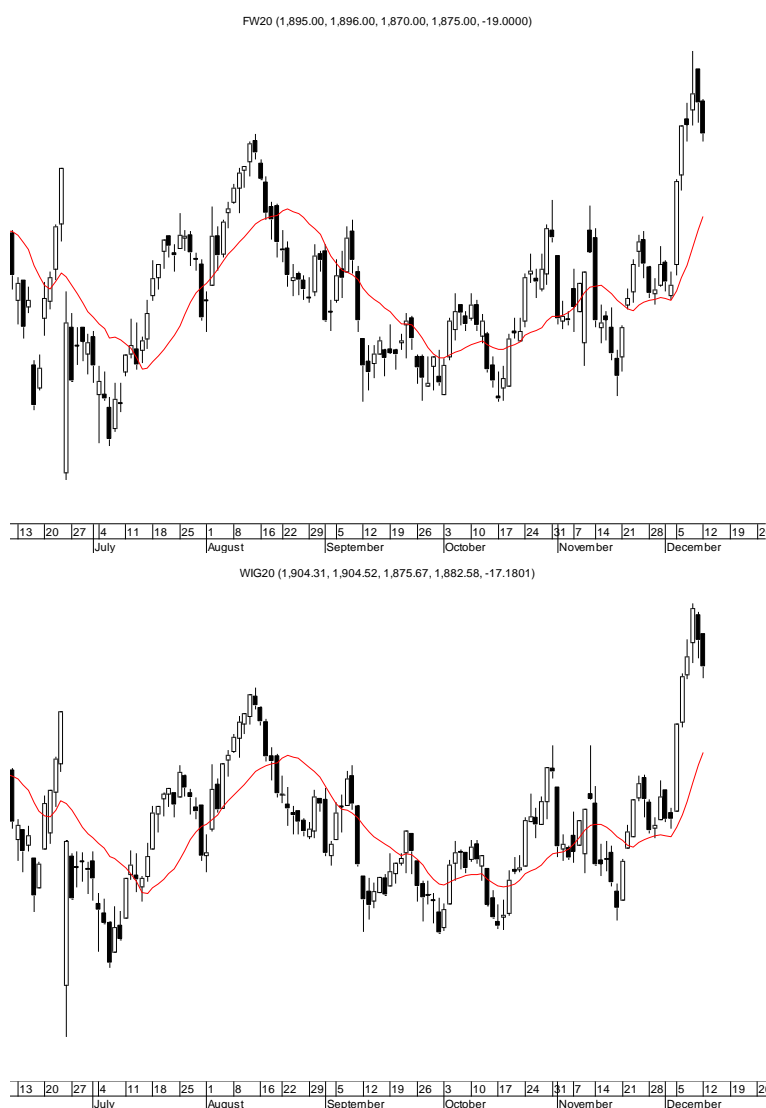
	Wartość	zmiana	
Kurs otwarcia	1 895	-20	-1,04%
Kurs zamknięcia	1 875	-19	-1,00%
Kurs min.	1 870	-12	-0,64%
Kurs max.	1 896	-19	-0,99%
Wolumen obrotu	35 697	7 331	25,84%
Otwarte pozycje	80 465	7 381	10,10%

System:

Aktualna pozycja – długa
 Sygnał otwarcia krótkiej– 1821
 Ostatnia zmiana sygnału z krótkiej na długą - 1775

Opory:	1926	2000	2200	2250
Wsparcia:	1875	1834	1757	1710

GPW – PODSUMOWANIE



Indeksy GPW						
Indeks	Open	Low	High	Close	Zmiana	Obrót
WIG20	1 904,3	1 875,7	1 904,5	1 882,6	-0,9%	681
WIG30	2 206,0	2 178,6	2 206,0	2 189,3	-0,6%	791
MWIG40	4 215,6	4 007,4	4 068,1	4 212,1	0,2%	141
SWIG80	14 068,1	4 191,0	4 220,0	14 028,6	-0,3%	24
WIG-PL	51 192,2	51 120,9	51 217,4	51 217,4	-0,6%	860
WIG	50 779,4	50 247,7	50 779,4	50 411,4	-0,6%	884

WIG20	Cena	Mkt Cap	zmiana	
			1D	YTD
Alior	51,81	6 697	0,2%	-4,5%
Asseco PL	52,50	4 358	-0,9%	-7,6%
BZ WBK	322,35	31 988	-0,3%	13,5%
CCC	193,35	7 565	-0,6%	39,6%
Cyfrowy P.	23,60	15 093	-1,7%	13,0%
Enea	9,43	4 163	-1,9%	-16,5%
Energa	8,70	3 602	-1,7%	-31,2%
Eurocash	36,17	5 031	-3,7%	-25,4%
KGHM	96,41	19 282	-0,4%	51,9%
Lotos	37,76	6 981	-0,1%	39,9%
LPP	5 779,65	10 630	-2,1%	4,0%
mBANK	346,80	14 663	1,4%	10,4%
Orange	5,35	7 021	0,0%	-18,4%
Pekao	120,90	31 733	-1,7%	-15,7%
PGE	9,63	18 006	-1,4%	-24,7%
PGNIG	5,33	31 447	4,3%	3,7%
PKN Orlen	80,15	34 281	-1,5%	18,1%
PKOBP	26,95	33 688	-1,3%	-1,4%
PZU	31,50	27 201	-1,6%	-7,4%
Tauron	2,70	4 732	-1,1%	-6,2%

mWIG40	Cena	Mkt Cap	zmiana	
			1D	YTD
Alumetal	58,10	894	-3,1%	14,4%
Amrest	188,00	1 462	0,5%	8,0%
Amrest	284,00	6 025	-1,2%	50,9%
Apator	29,81	987	0,2%	-9,1%
Azoty	66,75	6 621	0,4%	-32,9%
Bioton	8,50	730	-1,7%	-28,8%
Bogdanka	68,81	2 340	0,2%	107,2%
Boryszew	8,00	1 920	0,0%	70,2%
Budimex	199,00	5 080	-0,9%	2,6%
CD Projekt	51,80	4 979	0,6%	133,9%
Ciech	56,50	2 978	-2,5%	-34,3%
Comarch	170,05	1 383	-2,0%	49,1%
Echo	6,44	2 658	0,6%	-6,7%
Emperia	64,88	801	0,0%	-5,1%
Forte	71,80	1 716	-2,0%	34,5%
GetinNoble	1,15	1 016	0,9%	-36,1%
GPW	38,79	1 628	0,0%	7,9%
GTC	8,20	3 774	-1,6%	14,7%
Grajewo	35,90	2 323	0,4%	34,7%
Handlowy	72,23	9 438	-2,7%	0,5%
ING BSK	155,80	20 270	2,0%	33,0%
Intercars	278,00	3 939	-0,7%	16,8%
JSW	76,95	9 035	5,4%	622,5%
Kernel	65,80	5 310	0,5%	36,8%
Kęty	379,50	3 588	0,5%	21,2%
Kruk	224,00	3 975	2,1%	28,7%
Medicalg	275,00	992	-3,0%	24,2%
Millennium	5,35	6 490	0,6%	-3,8%
Netia	4,45	1 550	0,0%	-17,6%
Neuca	387,50	1 722	0,1%	7,7%
Orbis	66,05	3 043	-1,9%	7,6%
PKP Cargo	47,00	2 105	-2,0%	-31,3%
Polnord	8,81	288	-1,6%	-38,7%
Robyng	3,00	789	-1,0%	7,9%
Sanok	63,50	1 707	2,6%	14,4%
Stalprodukt	509,95	2 846	0,4%	70,6%
Synthos	4,84	6 405	-0,6%	27,0%
Trakcja	13,42	690	-0,6%	6,1%
Uniwheels	213,00	2 641	-2,2%	69,2%
Wawel	1 084,00	1 626	0,0%	-8,8%

KOMENTARZ POPÓLUDNIOWY

Odpoczynek

Po szalonym tygodniu na rynkach finansowych dzisiejsze notowania przyniosły dawkę zdrowego odpoczynku. Potrzebę schłodzenia sygnalizowała już piątkowa sesja i dziś po słabszym rozpoczęciu tygodnia w Azji (wyraźna przecena w Chinach) taki wariant się zrealizował. Choć WIG20 tracił dziś na wartości, przecenie nie towarzyszyły powiększone obroty i wyglądała ona bardziej na typowe, spokojne cofnięcie popytu, niż na zmianę nastawienia dużych inwestorów. Najwyższy obrót ponownie przypadł na akcje Pekao, gdzie trwają większe wymiany między instytucjami, a handel pozostałymi blue chips był stonowany. WIG20 ostatecznie zakończył notowania 0,9% spadkiem przy 681 mln obrotów, co należy interpretować jako element korekty w trendzie wzrostowym. Na szerokim rynku zwyczajowo bohaterem były akcje JSW, które mimo nocnych spadków cen węgla koksowego zyskały na wartości 5,4% przy drugim na rynku obrocie 84 mln zł. Dzięki dobrej postawie kilku innych średnich spółek mWIG40 był dziś lepszy od WIG20 i zakończył dzień 0,2% wzrostem, niezmiennie w odstavce znajdują się spółki o mniejszej kapitalizacji – sWIG80 spadł o 0,3% i utrzymuje się od kilku tygodni blisko bariery 14000 punktów. Rozpoczęte w piątek schłodzenie w „zdrowym wariacie” powinno się utrzymać do decyzji FED, po czym czeka nas potencjalnie spektakularna końcówka tygodnia w czwartek i piątek, gdzie oprócz reakcji świata na decyzję amerykańskich władz monetarnych wpływ na notowania będzie miało wygasanie grudniowej serii instrumentów pochodnych.

Piotr Kaczmarek, CFA

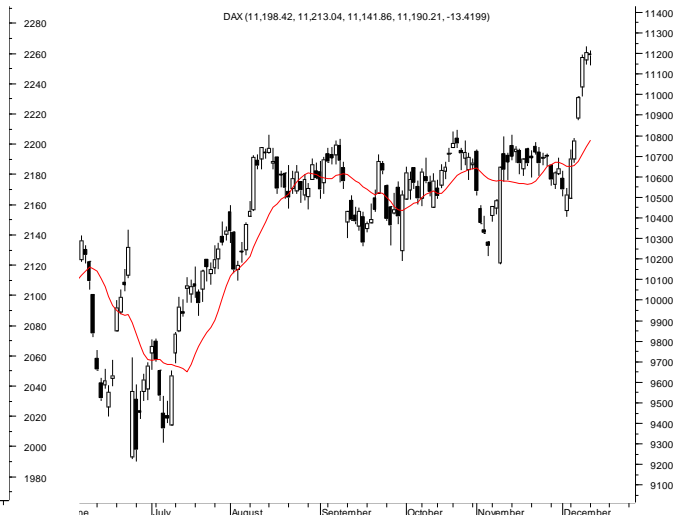
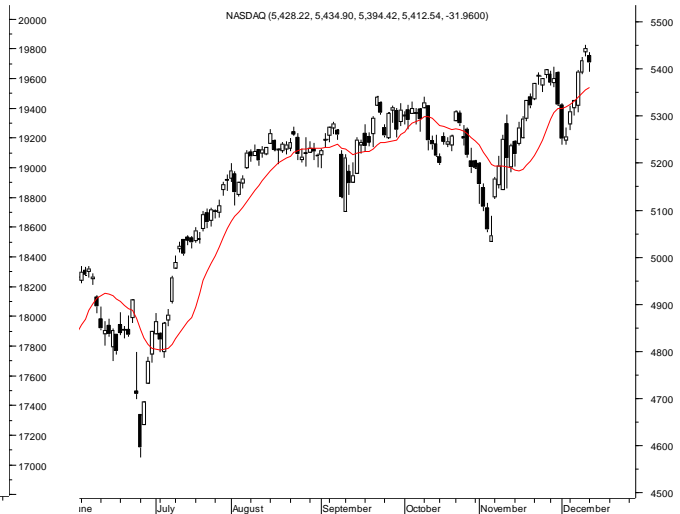
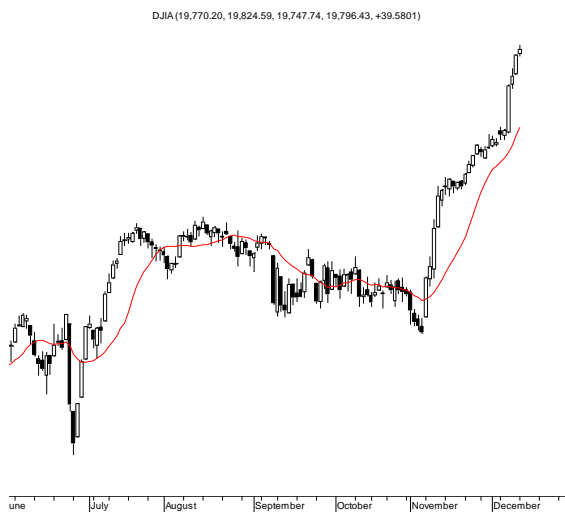
INFORMACJE ZE SPÓŁEK

Marvipol	<p>Spółka zakłada, że w '17 zwiększy sprzedaż aut w tempie dwucyfrowym, jednak dynamika rzędu ok. 60% (z '16) będzie raczej nie do powtórzenia. Prezes Książek spodziewa się, że CAGR w okresie 2015-17 wyniesie 40%. Prezes podkreślił również, że w 1H'17 ma być zakończony proces wydzielenia obszaru automotive i wprowadzenie na GPW.</p> <p><i>BDM: W '17 czekają nas 2-3 premiery nowych modeli Jaguara i Land Rovera. Dodatkowo wzrosty segmentu mają być możliwe m.in. poprzez rozbudowę obecnej sieci oraz modernizację dużych dilerstw własnych.. Spółka chce przede wszystkim rozbudować salony w Warszawie (w tym utworzenie blacharni i lakierni), a także w Gdańsku i Łodzi. Docelowo salony własne mają generować większość obrotów (obecnie jest to ok. 40-45%).</i></p> <p>Deweloper zakłada, że w '16 zakontraktuje ok. 600 lokali oraz przekaże 550 mieszkań. W '17 do użytku ma być oddane ok. 500 lokali. Zarząd grupy spodziewa się, że kontraktacja w '17 zwiększy się o kilkanaście procent. Prezes Książek nie wykluczył, że transakcja sprzedaży biurowca Prosta Tower będzie miała miejsce jeszcze w br. Drugą nogą biznesową w działalności deweloperskiej ma być obszar magazynowy, w którym grupa współpracuje z Panattoni (poza regionem Mazowsza, wybudowany ma być również jeszcze jeden obiekt na Śląsku).</p> <p><i>BDM: Tegoroczne wyniki przedsprzedaży są poniżej wcześniejszych zapowiedzi zarządu, co jest efektem opóźnień we wprowadzeniu do oferty projektów na Bemowie i Żeraniu. Motorami napędowym kontraktacji w '17 mają być cały czas Central Park (do oferty wprowadzono 3 etap), Riviera Park oraz mniejsze inwestycje (w podwyższonym standardzie). Tym samym kulminacja przekazania przypadnie na '18 i dopiero wtedy należy oczekiwać istotnej poprawy wyników finansowych. Po sprzedaży Prosta Tower spółka zamierza zainwestować wolną gotówkę w rozbudowę bieżącego banku ziemi oraz rozwój segmentu logistycznego.</i></p>
Laboprint	<p>Spółka wypracowała w listopadzie 4,2 mln PLN przychodów, co implikuje wzrost r/r o 49%. W ujęciu narastającym od początku roku grupa zwiększyła sprzedaż r/r o niemal 39%.</p>
Torpol	<p>Spółka złożyła najtańszą ofertę w przetargu na roboty budowlane linii kolejowych na odcinku Sochaczew-Swarzędz. Wartość brutto oferty wynosi 1,03 mld PLN. Prace mają być zrealizowane w 41 miesięcy od momentu zawarcia umowy.</p>
Pekao	<p>S&P podwyższył perspektywę ratingu banku do stabilnej z negatywnej, utrzymując dotychczasowe oceny ratingowe na niezmiennym poziomie (długoterminowa: BBB+, krótkoterminowa: A-2, perspektywa: stabilna, stand-alone (samodzielna): bbb+). Agencja podała, że zmiana właścicielska nie ma wpływu na ratingi.</p> <p>Agencja Moody's potwierdziła długoterminowy rating banku na poziomie A2. Długoterminowa perspektywa w walucie lokalnej pozostała stabilna, a w walucie obcej – negatywna.</p>
Newag	<p>Spółka podpisała z Przewozami Regionalnymi kontrakt o wartości 50 mln PLN na dostawę 3 elektrycznych zespołów trakcyjnych. Dostawy mają być zrealizowane do 10 grudnia 2017 roku.</p>
Górnictwo	<p>Zdaniem ministra Tchórzewskiego KHW i PGG powinny zostać połączone. Według stanowiska Ministerstwa Energii, szczegóły połączenia mają być przedstawione do końca stycznia '17. ME oczekuje, że połączenie obu podmiotów pozwoli na elastyczniej reagowanie na zmiany cen węgla, obniżenie kosztów oraz umożliwi wspólną sieć sprzedaży.</p>
Telemedycyna Polska	<p>Spółka zawarła umowę inwestycyjną z Neuca Med., która określa zasady finansowania rozwoju. Neuca Med. ma objąć min. 24,1% akcji spółki w zamian za wkład pieniężny odpowiadający kwocie przeznaczonej na realizację danego projektu rozwojowego. Telemedycyna byłaby tym samym zobowiązana do zwołania NWZ i umożliwienie emisji nowych akcji (cena emisyjna została wstępnie ustalona na 1,6 PLN/walor).</p>
Arrinera	<p>Władze spółki podjęły decyzję o zawieszeniu publicznej subskrypcji akcji serii H. Arrinera podała, że powodem decyzji jest obecna niekorzystna sytuacja na rynku pierwotnym.</p>
Delko	<p>Spółka podpisała warunkową umowę zakupu 100% udziałów w RHS za 11 mln PLN. Według Delko wpływ transakcji w '17 przełoży się na wzrost przychodów o ok. 105 mln PLN, a w '18 wygeneruje to ok. 1,5 mln PLN zysku netto. RHS prowadzi sieć 24 sklepów samoobsługowych i marketów spożywczych pod marką Sedal.</p>
Echo	<p>Deweloper nabył park handlowy Zakopianka za 54 mln EUR. Sprzedającym jest European Property Investors Special Opportunities 3. Data finalizacji transakcji została wyznaczona na 2Q'17.</p>
Agora	<p>Spółka podpisała aneks do porozumienia ze związkami zawodowymi dot. zwiększenia liczby zwalnianych pracowników. Agora szacuje, że rezerwa z tyt. ograniczenia zatrudnienia wyniesie 7,4 mln PLN i obciąży wyniki 4Q'16.</p>

Kernel	WZA spółki uchwaliło wypłatę 0,25 USD/akcję dywidendy.
AmRest	Gosha Holding (podmiot kontrolowany pośrednio przez Małgorzatę i Henry'ego McGovern) zwiększył zaangażowanie w akcjonariacie spółki do 5,85%.
PGNiG	Spółka poinformowała o otwarciu inkubatora dla startupów o nazwie InnVento. Ma on pomagać młodym naukowcom i przedsiębiorcom z branży energetycznej w początkowej fazie ich działalności
Handel	Sieci handlowe wabią do pracy podwyżkami. Sklepy płacą coraz więcej, bo na rynku coraz trudniej o pracowników. Kuszą dodatkowymi bonusami - pakietami socjalnymi czy bonami na święta. - Rzeczpospolita
BZ WBK	Bank chce zostać wiceliderem sektora i przeskoczyć Pekao, jednak wiele zależy od strategii PZU. - Rzeczpospolita
Asseco Poland	Spółka pokonała międzynarodowych konkurentów i we wtorek oficjalnie informuje o zrealizowanym kontrakcie dla NATO, który otwiera mu drogę do kolejnych projektów. - Parkiet
GPW	Resort rozwoju chce zmiany prezesa GPW. Faworytami są Jakub Papierski, wiceprezes PKO BP i Witold Słowik, wiceminister rozwoju. – Gazeta Wyborcza
Deweloperzy	Chęć udziału w rządowym programie Mieszkanie Plus wyraziło tylko 56 z 2479 gmin. - DGP
Cube.ITG	Prezes Witkiewicz złożył rezygnację ze stanowiska. RN spółki na najbliższym posiedzeniu rozpatrzy kandydaturę Marka Girka, dotychczasowego wiceprezesa i głównego akcjonariusza.
Vantage	Deweloper przydzielił 2 serie obligacji o łącznej wartości 65 mln PLN. Oprocentowanie walorów wynosi WIBOR3M + 4,15 p.p. marży. Wykup papierów ma nastąpić po 3,5 roku.

Źródło: Dom Maklerski BDM S.A., spółki, PAP

RYNKI ZAGRANICZNE



Wydział Analiz i Informacji Dom Maklerski BDM S.A.

ul. 3-go Maja 23, 40-096 Katowice, Tel.: 032 208 14 12, analizy@bdm.com.pl

Opracowanie ma charakter czysto informacyjny i zostało opracowane na podstawie informacji uznanych przez autorów za wiarygodne. Zawarte w nim komentarze są subiektywnymi poglądami autorów. Opracowanie i zawarte w nim komentarze nie są podstawą żadnej rekomendacji kupna bądź sprzedaży w rozumieniu obowiązującego prawa i nie powinny być tak interpretowane. Publikowanie w prasie lub w Internecie całości lub części opracowania wymaga zgody sporządzających raport.