

**KOMENTARZ PORANNY**

**Hossa na rynkach**

Wczorajsza sesja okazała się bardzo pozytywna dla inwestorów. Rodzime blue chipy zyskały niemal 2,0%, zamykając się na poziomie 1919,5 pkt. Nad kreską dzień zakończyły również mWIG40 (+0,6%) oraz sWIG80, który poprawił się o 0,1%. Tak dobra postawa warszawskiego parkietu nie może dziwić, patrząc na zachowanie większych giełd. Niemiecki DAX wzrósł o 0,8%, a CAC40 o 0,9%. Także londyński FTSE zanotował wzrost o 0,4%. Za oceanem trwa bicie kolejnych rekordów, bowiem główne indeksy nieprzerwanie pną się w górę. S&P500 podniósł się o 0,7%, Nasdaq o 1,3%, a DJIA o 0,6%. Bez większych ruchów obyło się w Azji. Na rynku terminowym jest póki co spokojnie – kontrakty na amerykańskie indeksy pozostają niemal bez zmian, a futures na DAX minimalnie spadają. Dziś w centrum uwagi z punktu widzenia danych makro będą USA. Z tamtejszego rynku dotrą do nas odczyty sprzedaży detalicznej oraz garść danych dot. produkcji przemysłowej. Najważniejsze wydarzenia nastąpią jednak wieczorem, bowiem o godz. 20:00 FED ogłosi swoją decyzję ws. zmiany stóp procentowych i przedstawi projekcje makro. Nie należy raczej spodziewać się innej decyzji niż podwyżki (co widać po szacunku prawdopodobieństwa z kontraktów), natomiast dla obrazu rynków w kolejnych dniach istotna będzie konferencja prasowa, na której zapewne zostanie zarysowana dalsza ścieżka kształtowania stóp procentowych. Z technicznego punktu widzenia, WIG20 znajduje się nieopodal strefy oporu, na poziomie 1930 pkt. (wsparcie mamy w okolicy 1870 pkt.) i to jej sprawne przebicie może umożliwić szybki marsz do 2000 pkt., czyli pułapów z marca.

Adrian Górniak

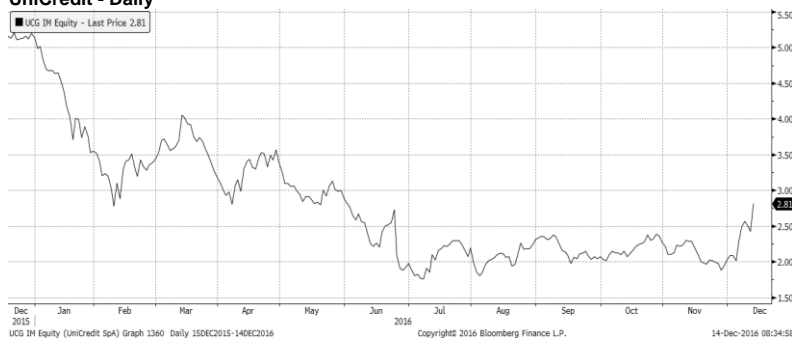
**SKRÓT INFORMACJI ZE SPÓLEK**

- **KGHM:** Spółka przeprowadzi testy na utratę wartości kluczowych zagranicznych aktywów górniczych;
- **JSW:** Związkowcy domagają się renegocjacji porozumienia zawieszającego świadczenia pracownicze;
- **PEM:** NWZ spółki ma w styczniu zdecydować o przeprowadzeniu skupu akcji własnych;
- **Work Service:** Spółka dokupiła 25% udziałów w węgierskim Prohuman;
- **ABC Data:** Grupa zwiększa sprzedaż smartfonów Xiaomi;
- **Eurocash:** UOKiK wydał zastrzeżenia do przejęcia przez Eurocash kontroli nad Eko Holding [komentarz BDM];
- **Cube.ITG:** Spółka zamierza istotnie ograniczyć zadłużenie;
- **ERG:** Grupa zamierza kupić nową linię produkcyjną za 4,1 mln PLN, co ma zwiększyć moce produkcyjne o 15%;
- **Polnord:** Deweloper wprowadzi do oferty w '17 ok. 1,5 tys. lokali;
- **Górnictwo:** Do połączenia KHW i PGG ma dojść w 1Q'17

**WYKRES DNIA**

Kurs UniCredit zyskał wczoraj na włoskim parkiecie ponad 15%. Była to reakcja na informacje o planowanej emisji o wartości do 13 mld EUR. Dodatkowo bank przedstawił strategię, zgodnie z którą zamierza istotnie ograniczyć zatrudnienie i sprzedać portfel kredytów nieregularnych o wartości 17,7 mld EUR.

**UniCredit - Daily**



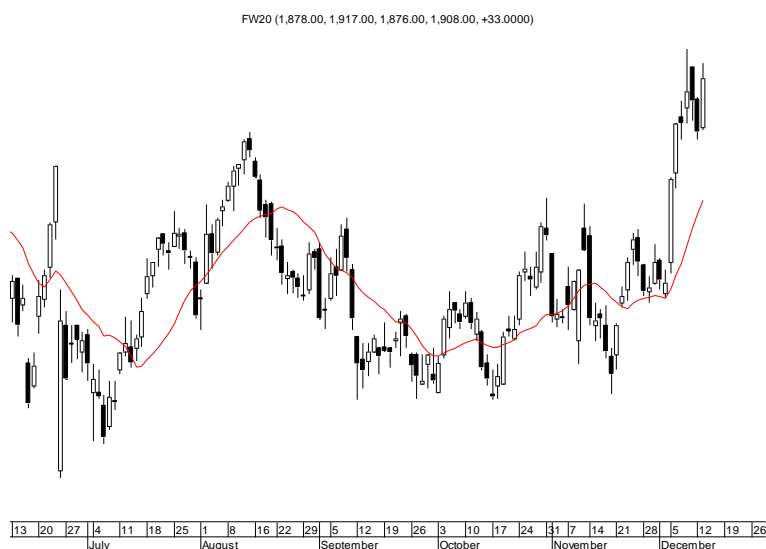
Źródło: BDM S.A., Bloomberg

Notowania: wtorek, 13 grudnia 2016			
	Wartość	Zmiana	
		1D	YTD
WIG20	1 919,5	2,0%	3,2%
WIG30	2 225,9	1,7%	7,2%
mWIG40	4 239,1	0,6%	18,8%
sWIG80	14 048,7	0,1%	6,3%
WIG	51 139,4	1,4%	10,1%
WIG Banki	6 240,6	2,4%	2,5%
WIG Bud	2 779,6	0,1%	-5,0%
WIG Chemia	13 786,9	0,4%	-16,2%
WIG Dew	1 833,8	0,4%	21,2%
WIG Energia	2 460,0	1,5%	-16,0%
WIG IT	2 116,2	1,0%	31,3%
WIG Media	4 400,7	0,1%	11,6%
WIG Paliwa	5 523,8	3,2%	23,6%
WIG Spoż	4 219,7	0,0%	23,3%
WIG Surowce	3 716,0	-0,5%	89,9%
WIG Telco	716,0	1,1%	-11,4%
DAX	11 284,7	0,8%	5,0%
CAC40	4 803,9	0,9%	3,6%
BUX	30 938,1	1,1%	29,3%
S&P500	2 271,7	0,7%	11,1%
DJIA	19 911,2	0,6%	14,3%
Nasdaq Comp	5 463,8	1,0%	9,1%
Bovespa	59 280,6	0,2%	36,7%
Nikkei225	19 253,6	0,0%	1,2%
S&P/ASX 200	5 584,6	0,7%	5,5%
Złoto	1 157,0	-0,7%	8,9%
Miedź	5 768,0	-1,0%	22,6%
Ropa	53,0	0,3%	19,8%
EUR/PLN	4,43	-0,4%	3,9%
USD/PLN	4,17	-0,2%	6,3%
CHF/PLN	4,12	-0,2%	5,0%
EUR/USD	1,06	-0,2%	-2,2%
USD/JPY	115,3	0,3%	-4,1%

FW20: wtorek, 13 grudnia 2016			
	Wartość	zmiana	
Kurs otwarcia	1 878	-17	-0,90%
Kurs zamknięcia	1 908	33	1,76%
Kurs min.	1 876	6	0,32%
Kurs max.	1 917	21	1,11%
Wolumen obrotu	43 031	7 334	20,55%
Otwarte pozycje	89 728	9 263	11,51%

System:				
Aktualna pozycja – długa				
Sygnał otwarcia krótkiej– 1830				
Ostatnia zmiana sygnału z krótkiej na długą - 1775				
Opory:	1926	2000	2200	2250
Wsparcia:	1875	1834	1757	1710

GPW – PODSUMOWANIE



Indeksy GPW						
Indeks	Open	Low	High	Close	Zmiana	Obrót
WIG20	1 886,8	1 885,2	1 919,7	1 919,5	2,0%	902
WIG30	2 191,9	2 191,9	2 228,4	2 225,9	1,7%	974
MWIG40	4 210,1	14 018,7	14 064,4	4 239,1	0,6%	129
SWIG80	14 047,5	4 208,0	4 249,4	14 048,7	0,1%	30
WIG-PL	51 901,9	51 678,7	51 970,0	51 970,0	1,5%	1 079
WIG	50 463,5	50 460,4	51 152,5	51 139,4	1,4%	1 089

WIG20	Cena	Mkt Cap	zmiana	
			1D	YTD
Alior	51,32	6 634	-0,9%	-5,4%
Asseco PL	52,93	4 393	0,8%	-6,8%
BZ WBK	331,50	32 896	2,8%	16,7%
CCC	192,50	7 532	-0,4%	38,9%
Cyfrowy P.	23,66	15 132	0,3%	13,3%
Enea	9,54	4 211	1,2%	-15,6%
Energa	8,89	3 681	2,2%	-29,7%
Eurocash	38,81	5 398	7,3%	-20,0%
KGHM	95,80	19 160	-0,6%	50,9%
Lotos	38,09	7 042	0,9%	41,1%
LPP	5 710,00	10 502	-1,2%	2,8%
mBANK	346,00	14 629	-0,2%	10,2%
Orange	5,41	7 100	1,1%	-17,5%
Pekao	124,40	32 651	2,9%	-13,3%
PGE	9,84	18 398	2,2%	-23,1%
PGNIG	5,57	32 863	4,5%	8,4%
PKN Orlen	82,59	35 324	3,0%	21,7%
PKOBP	27,90	34 875	3,5%	2,1%
PZU	31,88	27 529	1,2%	-6,3%
Tauron	2,73	4 784	1,1%	-5,2%

mWIG40	Cena	Mkt Cap	zmiana	
			1D	YTD
Alumetal	58,00	892	-0,2%	14,2%
Amrest	187,95	1 461	0,0%	8,0%
Amrest	281,50	5 972	-0,9%	49,6%
Apator	30,64	1 014	2,8%	-6,6%
Azoty	66,77	6 623	0,0%	-32,9%
Bioton	8,56	735	0,7%	-28,2%
Bogdanka	69,50	2 364	1,0%	109,3%
Boryszew	8,00	1 920	0,0%	70,2%
Budimex	200,00	5 106	0,5%	3,1%
CD Projekt	52,31	5 028	1,0%	136,2%
Ciech	56,65	2 985	0,3%	-34,1%
Comarch	172,80	1 405	1,6%	51,5%
Echo	6,48	2 674	0,6%	-6,1%
Emperia	64,89	801	0,0%	-5,1%
Forte	73,88	1 766	2,9%	38,4%
GetinNoble	1,18	1 042	2,6%	-34,4%
GPW	39,23	1 647	1,1%	9,1%
GTC	8,16	3 755	-0,5%	14,1%
Grajewo	37,10	2 400	3,3%	39,2%
Handlowy	72,70	9 499	0,7%	1,1%
ING BSK	158,00	20 556	1,4%	34,9%
Intercars	277,60	3 933	-0,1%	16,6%
JSW	76,70	9 005	-0,3%	620,2%
Kernel	65,80	5 310	0,0%	36,8%
Kęty	379,00	3 583	-0,1%	21,1%
Kruk	226,90	4 026	1,3%	30,4%
Medicalg	285,00	1 028	3,6%	28,7%
Millennium	5,38	6 527	0,6%	-3,2%
Netia	4,48	1 561	0,7%	-17,0%
Neuca	395,00	1 756	1,9%	9,8%
Orbis	68,40	3 152	3,6%	11,4%
PKP Cargo	46,50	2 083	-1,1%	-32,1%
Polnord	8,99	294	2,0%	-37,4%
Robyg	3,03	797	1,0%	9,0%
Sanok	63,03	1 694	-0,7%	13,6%
Stalprodukt	519,75	2 900	1,9%	73,8%
Synthos	4,89	6 471	1,0%	28,3%
Trakcja	13,26	682	-1,2%	4,8%
Uniwheels	213,60	2 649	0,3%	69,7%
Wawel	1 083,00	1 624	-0,1%	-8,9%

KOMENTARZ POPOLUDNIOWY

Emisja Unicredit pomogła bykom

Wydarzeniem dzisiejszej sesji w Europie była informacja o planowanej emisji akcji Unicredit o wartości 13 mld euro. Zazwyczaj taka wiadomość jest traktowana negatywnie przez inwestorów i kurs spółki mocno rozważającej kapitał traci na wartości, dziś jednak stało się inaczej. Od kilku dni nastroje w europejskim sektorze bankowym są tak doskonale, że inwestorzy przyjęli wiadomość o emisji bardzo pozytywnie, jako zwiastun końca problemów włoskiego banku. Jego kurs poszedł o kilka procent w górę i pociągnął za sobą europejskie banki oraz indeksy. Tak samo jak w zeszłym tygodniu GPW bardzo ochoczo wykorzystała ten pretekst do wzrostów i jeszcze przed południem WIG20 wystrzelił w górę o prawie 2%. Później nastroje się uspokoiły i podaż próbowała powalczyć o cofnięcie, lecz dzięki udanemu początkowi notowań na Wall Street ostatecznie WIG20 wrócił do dziennej maksimum. 1,96% zwyżkę należy traktować jako imponujące zwycięstwo byków wpisujące się w zbudowany tydzień temu impuls wzrostowy. Liderem były akcje Eurocashu rosnące o 7,3% po rekomendacji jednego z brokerów, natomiast uwzględniając obroty bardzo mocne było finansowe trio Pekao (+2,8%) PKO BP(+3,5%) oraz PZU (+1,2%) zyskujące na wspomnianej poprawie sentymentu do sektora w całej Europie. Na szerokim rynku mWIG40 zyskał 0,6%, natomiast sWIG80 pozostaje „zamrożony” w okolicy 14000 punktów i skończył dzisiejsze notowania kosmetycznym wzrostem o 0,1%. Choć mamy do czynienia z szaleństwem na akcjach m.in. Petrolinvestu czy Serinusa, większość małych spółek została odstawiona na boczny tor.

Piotr Kaczmarek, CFA

**INFORMACJE ZE SPÓLEK**

<b>KGHM</b>	W wyniku przeglądu założeń techniczno-ekonomicznych kluczowych zagranicznych aktywów górniczych KGHM nastąpiła "istotna" zmiana parametrów dla tych aktywów, w związku z czym grupa przeprowadzi na 31 grudnia 2016 r. testy na utratę wartości m. in. w odniesieniu do kluczowych zagranicznych aktywów górniczych. Testy dotyczyć będą kluczowych zagranicznych aktywów górniczych, w szczególności Sierra Gorda, Robinson, aktywów kopalni Zagłębia Sudbury (tj. kopalni Morrison i projektu Victoria) oraz projektu KGHM Ajax, a także pożyczek wewnątrzgrupowych udzielonych na finansowanie kluczowych zagranicznych aktywów górniczych.
<b>JSW</b>	Jastrzębska Spółka Węglowa nie może sobie teraz pozwolić na zmianę porozumienia zawieszającego świadczenia pracownicze. Renegocjacji porozumienia domagają się związkowcy. Tydzień temu związki zawodowe, które we wrześniu 2015 r. zawarły porozumienie z zarządem JSW, zwróciły się z wnioskiem o renegocjowanie zawartego porozumienia zawieszającego na trzy lata wypłatę m.in. czternastej pensji, deputatu węglowego oraz zmiany zasad naliczania nagrody Barbórkowej w tym okresie.
<b>Kredyt Inkaso</b>	Spółka zależna Kredyt Inkaso chce skupić 100 proc. certyfikatów inwestycyjnych Agio Wierzytelności NSFIZ od jego uczestników.
<b>PEM</b>	Akcjonariusze Private Equity Managers zdecydują o przeprowadzeniu skupu do 133.333 akcji własnych spółki, stanowiących 3,9 proc. kapitału zakładowego, po maksymalnej cenie 75 zł za walor - wynika z projektów uchwał na NWZ zwołane na 9 stycznia 2017 r. PEM planuje przeznaczyć na buyback do 10 mln zł.
<b>Open Finance</b>	Open Finance podpisał umowy sprzedaży w sumie 19,98 proc. akcji Open Finance TFI za maksymalnie 36,78 mln zł.
<b>Work Service</b>	Work Service podpisał z Profiólió Projekt Tanácsadó warunkową umowę zakupu 25 proc. udziałów w węgierskiej spółce Prohuman, co da grupie 100-proc. udział w jej kapitale zakładowym. Wartość transakcji to 6,1 mld HUF, co według średniego kursu NBP z 13 grudnia 2016 roku oznacza kwotę prawie 86,4 mln zł.
<b>PZ Cormay</b>	PZ Cormay złożył do KNF wniosek o zatwierdzenie prospektu emisyjnego sporządzonego w związku z ofertą publiczną 16.695.541 akcji serii L, kierowaną do akcjonariuszy spółki Orphée.  Spółka jest na końcowym etapie wprowadzania pierwszych analizatorów na rynek. Urządzenia Equisse i Hermes nie zostaną wprowadzone w '16. Grupa rozważa sprzedaż udziałów włoskiej firmy Diesse. - Parkiet
<b>MCI Capital</b>	Zarząd MCI Capital podjął uchwałę o emisji nie więcej niż 25.000 obligacji na okaziciela serii "M" o łącznej wartości nominalnej nie wyższej niż 25 mln zł.
<b>Unidevelopment</b>	Unidevelopment podpisał umowę sprzedaży oraz przedwstępną umowę sprzedaży dotyczącą nabycia nieruchomości w Poznaniu o łącznej powierzchni ok. 0,32 ha. za netto 4,75 mln zł.
<b>ABC Data</b>	ABC Data w listopadzie zwiększyła sprzedaż smartfonów Xiaomi o 20 proc. w porównaniu z październikiem. Dystrybutor oczekuje, że wzrostowy trend powinien się utrzymać także w przyszłości za sprawą coraz szerszego portfolio oraz kanału sprzedaży.
<b>Eurocash</b>	UOKiK wydał zastrzeżenia do przejęcia przez Eurocash kontroli nad Eko Holding. Transakcja może doprowadzić do istotnego ograniczenia konkurencji na trzech lokalnych rynkach - podał Urząd w komunikacie. Zdaniem Eurocashu potencjalne wykluczenie z transakcji trzech sklepów EKO nie powinno wpłynąć negatywnie na parametry ekonomiczne akwizycji.  <i>BDM: Informacje ze strony urzędu były długo wyczekiwane przez rynek. Taki wydzźwięk komunikatu odbieramy mimo wszystko pozytywnie. Zastrzeżenia UOKiK dotyczą 3 lokalizacji, natomiast Eurocash nabywając Eko Holding zamierza przejąć ok. 250 placówek. Uważamy tym samym, że uzyskanie zgody ze strony nadzoru może nastąpić jeszcze w 1Q'17, co spowodowałoby, że wyniki grupy mogłyby przyspieszyć już w 1H'17.</i>
<b>Cube ITG</b>	Grupa Cube.ITG chce zmniejszyć zadłużenie. Myśli o refinansowaniu, w tym rozważa m.in. emisję obligacji za około 10 mln zł. Chce też sprzedać nieruchomość biurową należącą do zależnej Data Techno Park. Obecny backlog grupy na 2017 r. ma wartość blisko 50 mln zł i jest niższy rdr - poinformowali przedstawiciele Cube.ITG.
<b>ERG</b>	ERG planuje wydać 4,13 mln zł na zakup kolejnej linii do produkcji folii. Dzięki temu moce produkcyjne spółki wzrosną o 15 proc. Spółka wyjaśnia, że decyzja o kolejnej inwestycji jest efektem zwiększonego popytu na jej produkty.

**UniCredit**

Włoski UniCredit planuje podwyższyć kapitał o 13 mld euro i w ramach transformacji modelu biznesowego planuje do 2019 roku ograniczyć zatrudnienie o około 14 tys. etatów i sprzedać portfel kredytów nieregularnych o wartości 17,7 mld euro - podał we wtorek bank w planie strategicznym na lata 2016-2019.

**Polnord**

Polnord zakłada, że hossa na rynku mieszkaniowym potrwa do końca 2017 r. Dlatego zamierza w przyszłym roku wprowadzić do oferty 1.500 lokali i przyspieszyć tempo sprzedaży mieszkań. Spółka szuka gruntów pod nowe inwestycje w Warszawie i Trójmieście.

**Górnictwo**

Minister Tobiszowski powiedział, że do połączenia kopalń KHW i PGG dojdzie w 1Q'17, być może już w lutym. Do PGG mają trafić wszystkie kopalnie.

**Open Finance**

Grupa zamierza poprawiać rentowność, a w '17 liczy na dodatni EBIT na poziomie jednostkowym i w spółce Home Broker. - Parkiet

**Energa**

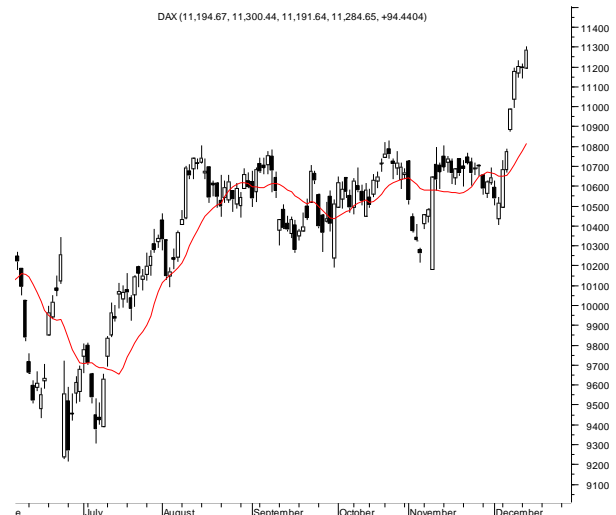
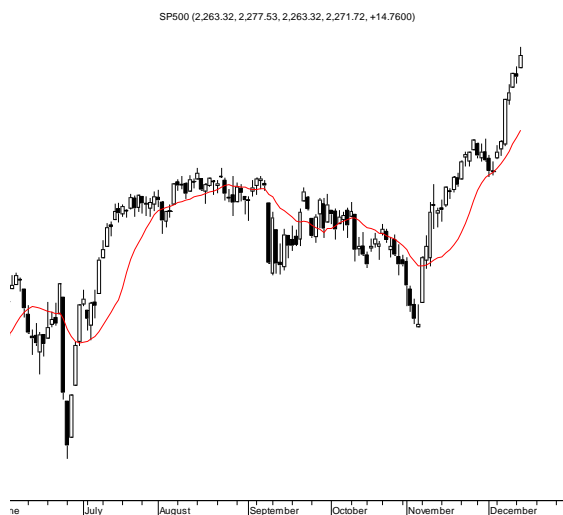
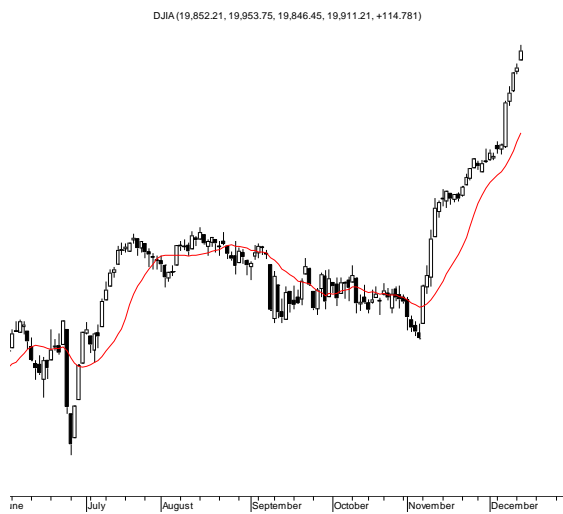
Zbliża się wymiana kadr w Enerdze. Na celowniku są Dariusz Kaśków, prezes i Mariusz Rędaszka, wiceprezes. – Puls Biznesu

**Banki**

Po przejęciu przez PZU i PFR pakietu akcji w Pekao polski kapitał w sektorze bankowym będzie miał ponad 50 proc. udziałów. Wicepremier Mateusz Morawiecki nie wyklucza, że w przyszłości ten wskaźnik wzrośnie, jeśli pojawią się okazje rynkowe. – Gazeta Polska

Źródło: Dom Maklerski BDM S.A., spółki, PAP

**RYNKI ZAGRANICZNE**



Wydział Analiz i Informacji Dom Maklerski BDM S.A.

ul. 3-go Maja 23, 40-096 Katowice, Tel.: 032 208 14 12, analizy@bdm.com.pl

Opracowanie ma charakter czysto informacyjny i zostało opracowane na podstawie informacji uznanych przez autorów za wiarygodne. Zawarte w nim komentarze są subiektywnymi poglądami autorów. Opracowanie i zawarte w nim komentarze nie są podstawą żadnej rekomendacji kupna bądź sprzedaży w rozumieniu obowiązującego prawa i nie powinny być tak interpretowane. Publikowanie w prasie lub w Internecie całości lub części opracowania wymaga zgody sporządzających raport.