

GPW – PODSUMOWANIE



Indeksy GPW						
Indeks	Open	Low	High	Close	Zmiana	Obrót
WIG20	1 931,4	1 909,4	1 932,4	1 911,2	-1,2%	623
WIG30	2 232,8	2 207,7	2 235,7	2 209,9	-1,3%	727
MWIG40	4 208,7	4 053,7	4 111,2	4 189,1	-0,7%	147
SWIG80	14 110,4	4 179,2	4 219,9	14 102,7	0,1%	31
WIG-PL	51 905,8	51 686,6	51 905,8	51 717,6	-0,9%	808
WIG	51 257,8	50 823,8	51 302,4	50 881,4	-0,9%	830

WIG20	Cena	Mkt Cap	zmiana	
			1D	YTD
Alior	51,40	6 644	0,6%	-5,2%
Asseco PL	53,59	4 448	0,4%	-5,7%
BZ WBK	325,00	32 251	-1,5%	14,4%
CCC	196,00	7 669	-0,4%	41,5%
Cyfrowy P.	23,79	15 215	-0,5%	13,9%
Enea	9,55	4 216	-1,6%	-15,5%
Energa	8,92	3 693	-2,2%	-29,4%
Eurocash	37,22	5 177	-3,0%	-23,3%
KGHM	91,77	18 354	-1,9%	44,5%
Lotos	39,05	7 219	-1,0%	44,6%
LPP	5 650,00	10 392	-2,4%	1,7%
mBANK	343,95	14 542	-1,1%	9,5%
Orange	5,27	6 916	-1,3%	-19,7%
Pekao	123,55	32 428	0,8%	-13,9%
PGE	9,70	18 137	-1,3%	-24,2%
PGNIG	5,35	31 565	-4,1%	4,1%
PKN Orlen	83,40	35 671	-2,1%	22,9%
PKOBP	27,82	34 775	-1,2%	1,8%
PZU	32,81	28 332	-0,2%	-3,6%
Tauron	2,69	4 714	-2,2%	-6,6%

mWIG40	Cena	Mkt Cap	zmiana	
			1D	YTD
Alumetal	57,45	884	0,1%	13,1%
Amrest	186,00	1 446	-0,4%	6,9%
Amrest	286,00	6 067	2,1%	52,0%
Apator	30,20	1 000	-0,9%	-7,9%
Azoty	62,22	6 172	-4,5%	-37,5%
Bioton	8,40	721	-0,9%	-29,6%
Bogdanka	68,99	2 347	-0,4%	107,7%
Boryszew	8,01	1 922	0,0%	70,4%
Budimex	200,25	5 112	-0,1%	3,2%
CD Projekt	52,98	5 092	0,9%	139,2%
Ciech	56,50	2 978	0,3%	-34,3%
Comarch	172,50	1 403	-0,1%	51,2%
Echo	6,20	2 559	-0,3%	-10,1%
Emperia	63,70	786	-1,8%	-6,9%
Forte	74,69	1 785	-1,6%	39,9%
GetinNoble	1,20	1 060	-2,4%	-33,3%
GPW	39,91	1 675	0,4%	11,0%
GTC	8,08	3 719	0,2%	13,0%
Grajewo	36,45	2 358	-0,7%	36,8%
Handlowy	72,44	9 465	1,3%	0,8%
ING BSK	160,00	20 816	0,6%	36,6%
Intercars	282,00	3 995	-0,4%	18,5%
JSW	70,47	8 274	-4,1%	561,7%
Kernel	62,51	5 045	-3,8%	30,0%
Kęty	382,00	3 611	0,0%	22,0%
Kruk	224,35	3 981	-1,5%	28,9%
Medicalg	268,75	969	-2,2%	21,3%
Millennium	5,39	6 539	-0,2%	-3,1%
Netia	4,39	1 529	-1,3%	-18,7%
Neuca	392,00	1 742	0,6%	8,9%
Orbis	69,14	3 186	1,7%	12,6%
PKP Cargo	47,55	2 130	1,4%	-30,5%
Polnord	8,66	283	-2,6%	-39,7%
Robyng	3,00	789	-1,3%	7,9%
Sanok	63,00	1 694	0,0%	13,5%
Stalprodukt	507,00	2 829	-1,4%	69,6%
Synthos	4,74	6 272	-2,3%	24,4%
Trakcja	12,82	659	-2,9%	1,3%
Uniwheels	211,40	2 621	-1,3%	67,9%
Wawel	1 077,95	1 617	-1,0%	-9,3%

KOMENTARZ POPOLUJNIOWY

Mocny dolar osłabił rynki wschodzące

Dzisiejsza sesja w Europie przyniosła reakcję rynków naszego kontynentu na wczorajszą decyzję FEDu o podwyżce stóp procentowych. Jako, że głównym beneficjentem podwyżki był umacniający się do dolar, giełdy europejskie zyskiwały na wartości – pomagały m.in. kursy eksporterów reagujących na słabsze euro. W Warszawie tym razem popyt się nie pojawił ze względu na słabsze zachowanie rynków wschodzących, do których, mimo słabszej korelacji w tym roku, nadal się zaliczamy. Osłabiła się dzisiaj złotówka, nasz rynek długu, jak i giełda. WIG20 stracił na wartości 1,2%, w mniejszym stopniu spadł mWIG40 (-0,7%), a tradycyjnie stabilny był sWIG80 kończący dzień kosmetycznym wzrostem. Obrót na dzisiejszej przecenie był niższy niż na wielu ostatnich mocnych sesjach, co można interpretować pozytywnie jako potwierdzenie siły trendu wzrostowego. Jutro wartość handlu ponownie powinna być większa ze względu na wygasanie grudniowej serii instrumentów pochodnych, choć zwyczajowo do sesji trzech wiedzmy warto przykładać mniejszą wagę jeśli chodzi o ostateczny rezultat notowań. Tymczasem na szerokim rynku gwiazdy ostatnich dni, czyli Serinus i Petrolinvest tym razem traciły na wartości, a gigantyczny skok dotyczył walorów Almy, które zyskały 47% po informacji o otwarciu postępowania sanacyjnego i oddaleniu wniosków o upadłość spółki. Trzeba przyznać, że przy stabilnym sWIG80 na pojedynczych spółkach zmiany są ostatnio bardzo mocne, choć oczywiście wielu inwestorów wolałoby spokojniejszy trend, ale w szerszym gronie walorów.

Piotr Kaczmarek, CFA

INFORMACJE ZE SPÓLEK

PKN Orlen

Opublikowana w czwartek wieczorem strategia rozwoju obejmuje lata 2017-2021. W związku z dużą zmiennością parametrów makroekonomicznych konkretne cele finansowe i operacyjne zaprezentowano na lata 2017-2018. Jednocześnie spółka deklaruje, że będzie cyklicznie aktualizować i komunikować plany na kolejne okresy.

Spółka zapowiada utrzymanie polityki dywidendowej zakładającej systematyczny wzrost wypłacanej dywidendy na akcję (w 2016 roku było to 2,0 PLN/akcję).

Orlen w latach 2017-2018 planuje średniorocznie 8,8 mld PLN EBITDA LIFO i CAPEX na poziomie 5,4 mld PLN (60% wydatków to Polska, 24% Czechy). Orlen zakłada porównywalną z okresem 2014-16 marżę rafineryjną liczoną z dyferencjałem oraz niższą marżę petrochemiczną. Zakładana średnia cena ropy w okresie 2017-18 to 55 USD/bbl.

Wzrost EBITDA LIFO do 8,8 mld PLN średnio w 2017-18 vs szacunkowe 8,3 mld PLN w 2016 roku wynika z:

- +1,1 mld PLN wzrostu efektywności/rozwoju/pozostałych,
- -0,6 mld PLN to ujemny efekt zmian makro.

Zakładany przerób ropy w 2018 roku to 32,8 mln ton. Udział w rynku hurtowym (PL+Czechy+kraje bałtyckie) ma osiągnąć poziom 64,0% (+5,4 pkt proc vs 2016) a w detalicznym (PL+Czechy+Litwa+Niemcy) 16,0% (+1,1 pkt proc vs 2016).

Spółka planuje wzrost sieci stacji o około 100 obiektów do 2018 roku. Masa marży pozapaliwowej ma wzrosnąć o 17%. W detalu planowane jest wdrożenie nowych produktów/usług (np. finansowych, platforma e-commerce czy carsharing)

Wydobycie ma wzrosnąć w 2018 roku do 15,7 tys boe/d (+2,4 tys boe/d) a netback osiągnąć poziom >70 PLN/boe.

Założenie strategiczne

	2014-15	2016 estymacja	cel 2017-18**
EBITDA LIFO*	7,0	8,3	8,8
downstream	6,0	7,1	7,6
detal	1,5	1,7	1,8
wydobycie	0,1	0,2	0,3
koszty korporacyjne	-0,6	-0,7	-0,9
CAPEX***	4,6	5,1	5,4
- w tym rozwój		3,0	3,3
downstream		3,6	3,7
detal		0,5	0,6
wydobycie		0,6	0,8
koszty korporacyjne		0,2	0,3
dźwignia finansowa****		18%	<30%

*przed odpisami, **średniorocznie,

***2014-15 uwzględnia akwizycje w upstreamie (1,1 mld PLN średnio), 2016 uwzględnia odbudowę Litwinova (0,6 mld PLN)

****dług netto/kapitały własne na koniec okresu

Wybrane założenie makro przyjęte w strategii

	jednostka	średnia 2014-16	średnia 2017-18
marża downstream	USD/bbl	12,2	11,3
dyferencjał Brent/Ural	USD/bbl	2,1	2,2
marża rafineryjna z dyferencj.	USD/bbl	7,5	7,5
marża pet-chem	EUR/t	906	793
ropa Brent	USD/bbl	65	55
ropa CLS	CAD/bbl	70	62
gaz ziemny w PL	EUR/MWh	19,6	15,7
gaz AECO	CAD/GJ	2,9	2,4
prawa do emisji CO2	EUR/t	6,4	6,5
energia elektryczna w PL	PLN/MWh	161	158
USD/PLN	-	3,60	3,88
EUR/PLN	-	4,24	4,27

Lotos

Strategia 2017-22 – konferencja prasowa:

- spółka zakłada średnioroczną EBITDA LIFO w latach 2017-2018 w przedziale 2,2-2,6 mld PLN (w tym 0,6-0,7 mld PLN upstream)
- w latach 2019-2022 w przedziale 3,8-4,4 mld PLN (w tym 1,6-1,8 mld PLN upstream)
- CAPEX 9,4 mld PLN, przy czym decyzje odnośnie alokowania 3,3 mld PLN zapadną w 2018 roku
- wśród opcjonalnych projektów największa jest budowa kompleksu olefinowego za ok. 2,5-3,0 mld PLN
- projekty opcjonalne mogą być realizowane we współpracy z partnerami

- jednym z celów spółki jest odzyskanie zdolności do wypłaty dywidendy
- spółka chciałaby zacząć wypłacać dywidendę w ciągu dwóch pierwszych lat obowiązywania strategii
- zarząd chciałby wypłacić dywidendę za 2016, ale więcej będzie wiadomo w lutym'17
- wskaźnik dług netto/EBITDA na koniec 2016 roku ma spaść poniżej poziomu 2,0x, w 2017 roku nieco wzrośnie ze względu na projekty inwestycyjne, docelowo ma być nie wyższy niż 1,5x

System emerytalny

Rekomendacje po przeglądzie systemu emerytalnego trafiły do komitetu ekonomicznego rady ministrów - poinformował w czwartek PAP wiceminister Rodziny, Pracy i Polityki Społecznej Marcin Zieleniecki. Nie ma tam kwestii budzących większe kontrowersje - podkreślił wiceszef resortu pracy.

Zieleniecki poinformował PAP, że w przyszłym tygodniu rekomendacjami zajmie się komitet ekonomiczny rady ministrów. "Wyrazi on swoje stanowisko. Następnie sprawa zostanie przekazana, zgodnie z procedurami, do komitetu stałego rady ministrów i na posiedzenie rady ministrów" - wyjaśniał. Wyraził nadzieję, że do końca tego roku uda się przyjąć rekomendacje przez rząd. Zaznaczył, że na razie nie chce mówić o szczegółach rekomendacji po przeglądzie emerytalnym. Wiceminister zwrócił uwagę, że to druga wersja projektu rekomendacji, uwzględniająca zdania innych resortów oraz organizacji, które uczestniczyły w konsultacjach i będzie ona mogła ulec zmianom w trakcie prac komitetów i rady ministrów.

Górnictwo/banki

Ministerstwo Energii chce, by banki skonwertowały 15-20% zadłużenia Polskiej Grupy Górniczej (PGG) i Katowickiego Holdingu Węglowego (KHW) na udziały w spółce powstałej z połączenia tych podmiotów - poinformował w czwartek wiceminister energii Grzegorz Tobiszowski. Zadłużenie KHW i PGG wobec banków z tytułu obligacji wynosi po około 1 mld PLN. Pytany, czy banki wyraziły zgodę na tę konwersję powiedział: "rozmawialiśmy z nimi, wstępnie nie zakwestionowały tego pomysłu".

Polska Grupa Górnicza może być jeszcze dokapitalizowana kwotą 400 mln PLN - poinformował w sejmie wiceminister energii Grzegorz Tobiszowski.

PGG zanotowała w listopadzie 18,6 mln PLN zysku netto, w grudniu wynik też jest na razie dodatni - poinformował w sejmie wiceminister energii Grzegorz Tobiszowski.

Górnictwo

Ministerstwo Energii zakończyło prace nad ustawą ograniczającą import niesortowanego rosyjskiego węgla do Polski - poinformował w czwartek wiceminister energii Grzegorz Tobiszowski. Dodał, że projekt nowelizacji ustawy o systemie monitorowania i kontrolowania jakości paliw wraz rozporządzeniami trafi do uzgodnień międzyresortowych jeszcze w tym roku. "Nowe przepisy powinny umożliwić ograniczenie napływu węgla niesortowanego na teren Polski, czyli zobligować Rosję do tego, by przynajmniej ten węgiel, który wpływa był poddawany sortowaniu" - napisano w komunikacie.

JSW

JSW z zapowiedzianej na 2017 rok emisji akcji planuje pozyskać 300-500 mln PLN - poinformował w czwartek w Sejmie wiceminister energii Grzegorz Tobiszowski. „Chcemy pozyskać kwotę i to jest jeden element, ale drugi, zaczynamy osiągać dobry wynik wolumenu po cenie. Zwiększyliśmy wydobywanie, dość ciekawa cena się pojawia. Jak nie trzeba będzie, to nie będziemy aż tyle emitować" - powiedział PAP Tobiszowski. Poinformował, że szczegóły emisji nie zostały jeszcze ustalone.

ZUE/Budimex

Oferta konsorcjum ZUE (lider), Budimexu i spółek Strabagu za 560 mln PLN netto okazała się najtańsza w przetargu na prace na linii kolejowej E20 na odcinku Sochaczew-Swarzędz. ZUE podało, że oczekiwana wartość wynagrodzenia przypadająca na spółkę to ok. 34% wartości kontraktu netto.

Zgodnie z informacjami z otwarcia druga pod względem ceny okazała się oferta Torpolu za 584,6 mln PLN. Budżet zamawiającego to 640 mln PLN netto. Ofertę z trzecią ceną złożyło konsorcjum OHL, Elektrizace zeleznic Praha i Intercor (699,8 mln PLN netto), a najdroższa okazała się oferta konsorcjum Vias y Construcciones, Tecsca Empresa Constructora i Electren (734,9 mln PLN netto). Wszyscy wykonawcy zaproponowali 72 miesiące gwarancji i 42 miesięczny termin realizacji.

Forte

Zarząd Forte poinformował w komunikacie, że w dniach do 12 do 15 grudnia akcjonariusze spółki nie złożyli zleceń sprzedaży akcji w ramach zaproszenia do ich zbycia. W komunikacie podano, że zarząd spółki nie podjął dotychczas decyzji w sprawie dalszego prowadzenia skupu akcji własnych oraz jego dalszych warunków.

mBank

KNF zaleciła mBankowi utrzymywanie na poziomie skonsolidowanym funduszy własnych na pokrycie dodatkowego wymogu kapitałowego w celu zabezpieczenia ryzyka wynikającego z walutowych kredytów hipotecyjnych dla gospodarstw domowych, w wysokości 3,25 p.p. ponad wartość łącznego współczynnika kapitałowego

Getin Holding/Idea Bank

Getin Holding sprzedał 1,46% akcji Idea Banku za 26,5 mln PLN spółce LC Corp B.V. Po tej transakcji Getin Holding ma 42,7 mln akcji Idea Banku, co stanowi 54,43% udziału w kapitale zakładowym i 55,04% głosów na WZ tego banku.

Stelmet

Stelmet planuje wygasić produkcję w Wielkiej Brytanii do połowy 2017 roku, a nie, jak wcześniej zakładano, z końcem tego roku. Wydłużony został bowiem termin dochodzenia nowego zakładu w Grudziądzu do planowanej wydajności. Spółka podała w komunikacie, że osiągnięcie pełnych efektów synergii wynikających z

	zakończenia produkcji w Wielkiej Brytanii może być opóźnione i liczy się z koniecznością ponoszenia w perspektywie najbliższych miesięcy nieplanowanych wcześniej kosztów operacyjnych wynikających z dłuższego okresu funkcjonowania zakładu w Telford oraz przedłużającego się procesu osiągnięcia pełnej sprawności produkcyjnej przez zakład w Grudziądzu.
Kopex	Beata Zawiszowska od piątku 16 grudnia będzie nowym prezesem Kopexu i zastąpi na tym stanowisku Dariusza Pietyszuka. Na stanowisko wiceprezesa został powołany Bartosz Bielak. Zmiany w zarządzie są efektem zakończonego projektu pozyskania inwestora do spółki, poprzez przejęcie przez TDJ pakietu kontrolnego akcji Kopex. Beata Zawiszowska jest związana z Grupą TDJ od 1993 roku. Od 2002 r. jest wiceprezesem Famuru i będzie tę funkcję pełniła równocześnie z funkcją prezesa w Kopeksie.
BOŚ	Komisja Nadzoru Finansowego zaakceptowała program postępowania naprawczego Banku Ochrony Środowiska, z uwzględnieniem uwag i informacji Komisji przedstawionych w piśmie przesłanym do banku.
Altus TFI	Altus TFI zakończył ofertę skupu akcji własnych, w ramach której kupił ich 2,6 mln po cenie 16 PLN za akcję. Nabyte akcje własne mają 4,48% udziału w kapitale zakładowym spółki oraz uprawniają do 3,98% głosów na WZ. Spółka posiada łącznie 13,4 mln akcji własnych.
Kruk	Zarząd Kruka zdecydował o rozpoczęciu subskrypcji i oferty do 1 mln akcji serii G oferowanych w trybie przyspieszonego budowania księgi popytu w ramach oferty prywatnej. Kruk, windykator kierowany przez Piotra Krupę, wydał miliard i wciąż czuje niedosyt. Zapowiada rychłe przejęcie w Hiszpanii. Szuka też okazji za Odrą, gdzie chce zarabiać na wierzycielnościach z rynku e-commerce. Na nowe rynki ruszy w 2018 r- Puls Biznesu.
GPW – nastroje	Wyniki cotygodniowego sondażu Indeksu Nastrojów Inwestorów pokazują, że odsetek inwestorów spodziewających się w ciągu sześciu miesięcy trendu wzrostowego na GPW wzrósł o 8,7 pkt. proc. do 57,8%. Odsetek respondentów oczekujących trendu spadkowego spadł z kolei o 7,4 pkt. proc. i wyniósł 28,0%. Pełne informacje o badaniu: www.sii.org.pl/ini
Alma	Sąd Rejonowy w Krakowie postanowił o otwarciu postępowania sanacyjnego Alma Market. Spółka podała, że jednocześnie sąd postanowił o oddaleniu rozpoznawanych łącznie wniosków o upadłość spółki.
CI Games	CI Games, który pod koniec listopada informował, że zamierza wyemitować niezabezpieczone obligacje o łącznej wartości nominalnej nieprzekraczającej 15 mln PLN, zdecydował o odwołaniu zamiaru emisji
JSW	Podpisana w ub. tygodniu przez prezydenta nowelizacja ustawy o funkcjonowaniu górnictwa, która ułatwia pozyskiwanie metanu z likwidowanych kopalń, może m.in. pozwolić na zwiększenie przychodów ze zbywania metanu w procesie wygaszania kopalń - wskazuje JSW.
Marvipol	Prosta Tower zawarła z Credit Suisse Asset Management Immobilien Kapitalanlagegesellschaft umowę sprzedaży budynku Prosta Tower w Warszawie za ostatecznie 26,8 mln EUR.
Atal	Atal wyemitował niezabezpieczone obligacje serii W o wartości 60 mln PLN. Termin wykupu obligacji ustalono na 14 grudnia 2018 r. Obligacje zostaną wprowadzone w ramach rynku Catalyst do alternatywnego systemu obrotu. Spółka podała, że pozyskane środki zostaną przeznaczone na zakup nowego gruntu oraz finansowanie projektu deweloperskiego
Bumech	Konsorcjum Bumechu (lider) i Trans-Jan podpisało z Katowickim Holdingiem Węglowym umowę na drażnienie wyrobisk przygotowawczych w KWK "Murcki - Staszic". Wartość kontraktu to 34,64 mln PLN brutto. Termin realizacji kontraktu wynosi 22 miesiące od przekazania frontu robót.
Sygnity	W świetle impasu w zakresie prowadzonych rozmów związanych z interpretacją zapisów umowy łączącej spółkę z podwykonawcą, z którym spółka współpracuje w związku z wieloletnim projektem z zakresu administracji publicznej, Sygnity podjęło decyzję o zamiarze wystąpienia w najbliższych tygodniach z roszczeniem o maksymalnej wartości do 37 mln PLN. Spółka zamierza domagać się ww. kwoty z tytułu szkód wyrządzonych spółce przez podwykonawcę w związku m.in. z nienależytą realizacją części prac wskazanych w łączącej strony umowie. Jednocześnie rozbieżne podejście w zakresie interpretacji zapisów umowy skutkowało wystosowaniem przez podwykonawcę względem spółki nakazów zapłaty wydanych w postępowaniu upominawczym na łączną kwotę ok. 24,5 mln PLN. Poszczególne nakazy zapłaty zostały w całości skutecznie zaskarżone przez spółkę, w związku z powyższym nie zyskały waloru prawomocności, a sprawy zostaną w przyszłości rozpoznane na zasadach ogólnych, z uwzględnieniem przygotowywanego przez spółkę pozwu. Niezależnie od powyższego spółka kontynuuje współpracę z podwykonawcą w pozostałej części realizowanego projektu.
ABC Data	Inwestorzy mogą być spokojni o rezultat kontroli skarbowej dotyczącej 2014 r. - mówi Ilona Weiss, prezes ABC Data. W jej ocenie 4Q'16 będzie dobry dla spółki- Parkiet

Unibep

Portfel zamówień Unibepu wzrósł dzięki pozyskaniu finansowania na jeden z kontraktów na Białorusi. Spółka czeka na uruchomienie finansowania na drugą inwestycję w tym kraju. Unibep stara się o kolejne zamówienia- Parkiet

PA Nova

PA Nova zdobyła pierwszy kontrakt budowlany w Niemczech, o wartości 9 mln euro. Spółka rozmawia o kolejnym zleceniu, liczy na zamknięcie negocjacji w I połowie 2017 r.- Parkiet

Mex

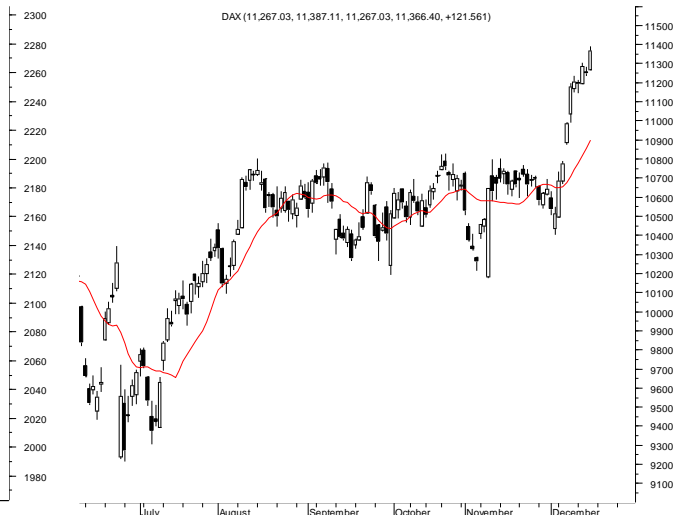
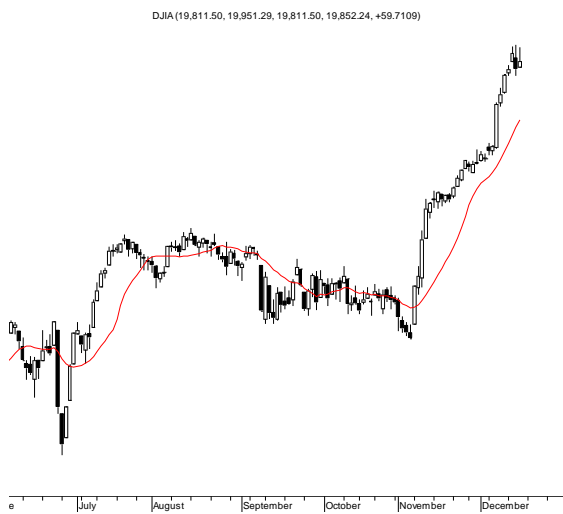
Mex Polska skorygował strategię. Przychody grupy mają w 2019 r. przekroczyć 100 mln PLN- Parkiet

Alior Bank

Alior Bank zakończył w czwartek negocjacje ze związkami zawodowymi w sprawie restrukturyzacji zatrudnienia

Źródło: Dom Maklerski BDM S.A., spółki, PAP

RYNKI ZAGRANICZNE



Wydział Analiz i Informacji Dom Maklerski BDM S.A.

ul. 3-go Maja 23, 40-096 Katowice, Tel.: 032 208 14 12, analizy@bdm.com.pl

Opracowanie ma charakter czysto informacyjny i zostało opracowane na podstawie informacji uznanych przez autorów za wiarygodne. Zawarte w nim komentarze są subiektywnymi poglądami autorów. Opracowanie i zawarte w nim komentarze nie są podstawą żadnej rekomendacji kupna bądź sprzedaży w rozumieniu obowiązującego prawa i nie powinny być tak interpretowane. Publikowanie w prasie lub w Internecie całości lub części opracowania wymaga zgody sporządzających raport.