

KOMENTARZ PORANNY

Trzy więdzmy znowu namieszaly

W piątek wygasala grudniowa seria kontraktów terminowych, co zapowiadało emocje. W istocie, ostatnią sesję można podzielić na dwie fazy: tą do 15:50, kiedy główny indeks tracił do 0,5%, i tą z ostatnią, mocną godziną handlu wyprowadzającą WIG20 na 0,4% plus. Jeszcze ciekawiej było na średnich spółkach. W mWIG40 zlecenia koszykowe podbiły wartość indeksu z prawie 1% spadku na 0,7% wzrost i to w ostatniej godzinie. Mimo sporych obrotów (1,4 mld PLN na WIG20, 217 mln na mWIG40) wiarogodność takich sesji jest niska, a rynek często mówi „sprawdzam”. Byki są w o tyle komfortowej sytuacji, że mają za sobą wiele wsparć. Pierwsze zlokalizowane jest w okolicach 1900 pkt, kolejne odpowiednio na 1870 i 1770 pkt. Opór w zasadzie jest jeden. To okragle 2000 pkt, czyli szczyt z marca, stanowiący 38% zniesienia całych spadków ok. 2500-1700 (kwiecień’15-styczeń’16). To również poziom warunkujący powstanie dużej, ponad 300-punktowej formacji „W”. Jeśli faktycznie obserwujemy „wielką rotację” w skali globalnej, czyli przepływ środków z obligacji do akcji/surowców, i w dodatku wywołaną rosnącymi oczekiwaniami inflacyjnymi, to zapowiada się ciekawy 2017 rok. Krótkoterminowo grudzień jest udany więc trzeba liczyć się z korektą. Nie pomagają weekendowe protesty przed sejmem, które trafiły na czołówkę poniedziałkowego „Financial Times”. Złotówka nieco słabnie. Również większość azjatyckich parkietów zakończyła czerwonym kolorem. Kalendarium makro jest względnie puste. Z kraju poznamy odczyty produkcji przemysłowej i budowlanej za listopad.

Krystian Brymora

SKRÓT INFORMACJI ZE SPÓLEK

- **Echo Investment:** Echo Investment zawarł umowę sprzedaży projektu Q22 za 230,3 mln euro netto;
- **PGNiG:** Cena gazu wysokometanowego dla największych klientów PGNiG wzrosła od początku przyszłego roku średnio o 12,2%, a cena gazu zaazotowanego o 13,4%;
- **Energetyka:** Ministerstwo Energii nie przewiduje, by spółki energetyczne nie płaciły dywidendy za 2016 rok;
- **PKN Orlen:** PKN Orlen nie przesądza, że dokona zakupów aktywów produkcyjnych w 2017 roku;
- **Kruk:** Spółka pozyska 215 mln PLN w ramach przyspieszonej budowy księgi popytu na 1 mln emisji nowych akcji;
- **Mabion:** Pozytywna opinia Europejskiej Agencji Leków ws. Truximy Celltrionu nie wpłynie na strategię Mabionu;
- **Sygnity:** Spółka opublikowała wyniki za 4Q’15/16 [Komentarz BDM];

WYKRES DNIA

DAX przy lokalnym szczytzie z przelomu listopada/grudnia 2015 po mocnym rajdzie z ostatnich dni.

DAX daily



Źródło: BDM S.A., Bloomberg

	Notowania: piątek, 16 grudnia 2016		
	Wartość	Zmiana	
		1D	YTD
WIG20	1 918,5	0,4%	3,2%
WIG30	2 219,0	0,4%	6,9%
mWIG40	4 220,1	0,7%	18,3%
sWIG80	14 110,0	0,1%	6,8%
WIG	51 115,3	0,5%	10,0%
WIG Banki	6 224,8	0,2%	2,3%
WIG Bud	2 804,0	1,3%	-4,2%
WIG Chemia	13 511,4	1,7%	-17,9%
WIG Dew	1 818,2	-0,3%	20,1%
WIG Energia	2 480,3	1,7%	-15,3%
WIG IT	2 105,4	-0,9%	30,6%
WIG Media	4 437,3	0,3%	12,6%
WIG Paliwa	5 615,8	1,7%	25,7%
WIG Spoż	4 214,2	2,9%	23,2%
WIG Surowce	3 484,9	-1,4%	78,1%
WIG Telco	706,3	1,2%	-12,6%
DAX	11 404,0	0,3%	6,2%
CAC40	4 833,3	0,3%	4,2%
BUX	31 876,3	0,8%	33,3%
S&P500	2 258,1	-0,2%	10,5%
DJIA	19 843,4	0,0%	13,9%
Nasdaq Comp	5 437,2	-0,4%	8,6%
Bovespa	58 389,0	0,0%	34,7%
Nikkei225	19 391,6	0,0%	1,9%
S&P/ASX 200	5 562,1	0,5%	5,0%
Złoto	1 137,4	0,8%	7,1%
Miedź	5 732,0	0,2%	21,8%
Ropa	51,9	2,0%	17,4%
EUR/PLN	4,42	-0,3%	3,5%
USD/PLN	4,23	-0,7%	7,6%
CHF/PLN	4,11	-0,3%	4,8%
EUR/USD	1,05	0,4%	-3,8%
USD/JPY	117,9	0,0%	-1,9%

FW20: piątek, 16 grudnia 2016

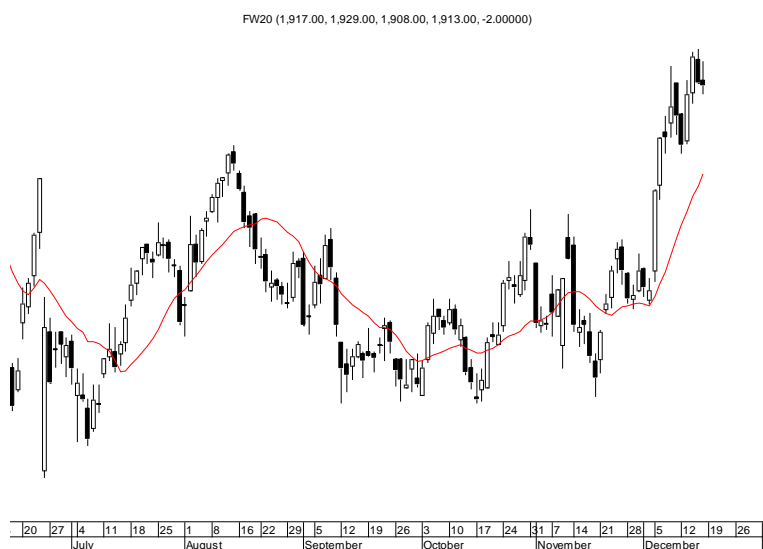
	Wartość	zmiana	
Kurs otwarcia	1 908	-14	-0,73%
Kurs zamknięcia	1 924	14	0,73%
Kurs min.	1 900	-6	-0,31%
Kurs max.	1 927	-3	-0,16%
Wolumen obrotu	50 802	10 786	26,95%
Otwarte pozycje	92 086	-7 274	-7,32%

System:

Aktualna pozycja – długa
 Sygnał otwarcia krótkiej– 1854
 Ostatnia zmiana sygnału z krótkiej na długą - 1775

Opory:	1937	2000	2200	2250
Wsparcia:	1870	1834	1757	1710

GPW – PODSUMOWANIE



Indeksy GPW						
Indeks	Open	Low	High	Close	Zmiana	Obrót
WIG20	1 913,1	1 903,6	1 927,9	1 918,5	0,4%	1 363
WIG30	2 215,8	2 201,5	2 230,4	2 219,0	0,4%	1 511
MWIG40	4 200,8	4 071,6	4 114,8	4 220,1	0,7%	219
SWIG80	14 083,9	4 160,4	4 250,1	14 110,0	0,1%	21
WIG-PL	51 578,3	51 578,3	51 928,2	51 928,2	0,4%	1 595
WIG	50 982,4	50 733,9	51 311,8	51 115,3	0,5%	1 624

WIG20	Cena	Mkt Cap	zmiana	
			1D	YTD
Alior	50,95	6 586	-0,9%	-6,1%
Asseco PL	53,09	4 406	-0,9%	-6,5%
BZ WBK	329,00	32 648	1,2%	15,8%
CCC	197,05	7 710	0,5%	42,2%
Cyfrowy P.	23,83	15 240	0,2%	14,1%
Enea	9,68	4 273	1,4%	-14,3%
Energa	8,90	3 685	-0,2%	-29,6%
Eurocash	36,63	5 095	-1,6%	-24,5%
KGHM	90,00	18 000	-1,9%	41,8%
Lotos	39,98	7 391	2,4%	48,1%
LPP	5 525,95	10 164	-2,2%	-0,5%
mBANK	345,05	14 589	0,3%	9,9%
Orange	5,29	6 942	0,4%	-19,4%
Pekao	123,50	32 415	0,0%	-13,9%
PGE	9,90	18 511	2,1%	-22,6%
PGNIG	5,38	31 742	0,6%	4,7%
PKN Orlen	85,08	36 389	2,0%	25,4%
PKOBP	27,80	34 750	-0,1%	1,7%
PZU	33,00	28 496	0,6%	-3,0%
Tauron	2,78	4 872	3,3%	-3,5%

mWIG40	Cena	Mkt Cap	zmiana	
			1D	YTD
Alumetal	57,50	884	0,1%	13,2%
Amrest	185,45	1 442	-0,3%	6,6%
Amrest	287,70	6 103	0,6%	52,9%
Apator	30,05	995	-0,5%	-8,4%
Azoty	63,36	6 285	1,8%	-36,3%
Bioton	8,40	721	0,0%	-29,6%
Bogdanka	66,56	2 264	-3,5%	100,4%
Boryszew	8,00	1 920	-0,1%	70,2%
Budimex	204,80	5 229	2,3%	5,6%
CD Projekt	51,66	4 966	-2,5%	133,2%
Ciech	57,00	3 004	0,9%	-33,7%
Comarch	172,40	1 402	-0,1%	51,2%
Echo	6,13	2 530	-1,1%	-11,2%
Emperia	63,70	786	0,0%	-6,9%
Forte	76,50	1 828	2,4%	43,3%
GetinNoble	1,22	1 078	1,7%	-32,2%
GPW	40,08	1 682	0,4%	11,5%
GTC	8,05	3 705	-0,4%	12,6%
Grajewo	37,00	2 394	1,5%	38,8%
Handlowy	73,13	9 555	1,0%	1,7%
ING BSK	160,00	20 816	0,0%	36,6%
Intercars	281,85	3 993	-0,1%	18,4%
JSW	71,06	8 343	0,8%	567,2%
Kernel	66,50	5 286	4,8%	36,2%
Kęty	382,30	3 614	0,1%	22,1%
Kruk	228,00	4 046	1,6%	31,0%
Medicalg	268,75	969	0,0%	21,3%
Millennium	5,42	6 575	0,6%	-2,5%
Netia	4,56	1 589	3,9%	-15,6%
Neuca	395,00	1 756	0,8%	9,8%
Orbis	71,50	3 295	3,4%	16,4%
PKP Cargo	47,42	2 124	-0,3%	-30,7%
Polnord	8,28	271	-4,4%	-42,4%
Robyry	3,02	795	0,7%	8,6%
Sanok	62,80	1 688	-0,3%	13,2%
Stalprodukt	508,25	2 836	0,2%	70,0%
Synthos	4,87	6 444	2,7%	27,8%
Trakcja	13,00	668	1,4%	2,8%
Uniwheels	212,20	2 631	0,4%	68,5%
Wawel	1 090,00	1 635	1,1%	-8,3%

KOMENTARZ POPÓLNIOWY

Grudniowa seria pochodnych wygasła

Jak zawsze w trzeci piątek grudnia głównym wydarzeniem na sesji giełdowej jest wygasanie aktualnej serii kontraktów terminowych i opcji. Zwykle w takie dni ruchy rynku potrafią być mylące, przede wszystkim w ostatniej godzinie handlu służącej do ustalenia kursu rozliczeniowego dla instrumentów pochodnych. Dziś w tej ostatniej godzinie zaatakował popyt, który wyciągnął WIG20 w górę, lecz po spadku na końcowym fixingu ostateczny bilans sesji to 0,39% zwyżka indeksu przy 1,3 mld obrotów. Tak jak we wrześniu wygasanie dotknęło też mWIG40, który wyskoczył w górę o 0,7%, natomiast niezmiennie stabilny był sWIG80 kończący dzień tuż przy kursie odniesienia. Wśród dużych spółek wyróżnić można dziś KGHM (-1,9%, 171 mln zł obrotów) oraz PKN Orlen (+2%, 185 mln zł obrotów). Pierwszy z nich znów tracił na wartości wraz ze spadającą ceną miedzi, przy czym warto zwrócić uwagę, że KGHM jedynie wykonał ruch powrotny do wsparcia 90 zł (szczyt z połowy listopada), podczas gdy surowiec flirtuje z minimami z ostatnich tygodni. Płocki koncern natomiast był dziś silniejszy od WIG20 w reakcji na opublikowaną przez spółkę strategii na najbliższe lata. Na poziomie całego rynku jak zawsze przy wygasaniu aktualnej serii instrumentów pochodnych do wyniku sesji warto podchodzić neutralnie i nie wyciągałbym z dzisiejszych notowań żadnych wniosków.

Piotr Kaczmarek, CFA

INFORMACJE ZE SPÓLEK

Echo Investment	Echo Investment zawarł umowę sprzedaży projektu Q22 za 230,3 mln euro netto (1.019,1 mln zł) - podała spółka w komunikacie. Echo otrzyma także dodatkowe wynagrodzenie za prace wykończeniowe. Kupującym jest spółka IREEF – Strykow Propco.
PGNiG	<p>Cena gazu wysokometanowego dla największych klientów PGNiG wzrosła od początku przyszłego roku średnio o 12,2%, a cena gazu zaazotowanego o 13,4% - poinformowało PGNiG w komunikacie po zatwierdzeniu taryfy przez URE.</p> <p>Konkurs na zarząd PGNiG powinien rozstrzygnąć się przed świętami - poinformował w piątek minister energii Krzysztof Tchórzewski.</p>
Energetyka	<p>Ministerstwo Energii nie przewiduje, by spółki energetyczne nie płaciły dywidendy za 2016 rok - poinformował minister energii Krzysztof Tchórzewski.</p> <p>Ministerstwo Energii myśli o poszerzeniu konsorcjum do oferty na zakup aktywów EDF.</p> <p>Prezes Urzędu Regulacji Energetyki zatwierdził nowe taryfy dla operatorów systemów dystrybucyjnych, dla których średni wzrost opłat w dystrybucji dla wszystkich grup taryfowych wynosi 5,6%. Jednocześnie Prezes URE zatwierdził taryfy dla energii elektrycznej w obrocie dla gospodarstw domowych przedsiębiorstw pełniącym funkcję sprzedawców z urzędu, tj. Enea SA, PGE Obrót i Tauron Sprzedaż.</p>
PKN Orlen	PKN Orlen nie przesądza, że dokona zakupów aktywów produkcyjnych w 2017 roku. Tego typu aktywności nie sprzyja rozbieżność co do perspektyw cen ropy w długim terminie. Jednak przedstawiciele spółki zapewniają, że będą analizować okazje rynkowe.
mBank	Agencja ratingowa Standard & Poor's utrzymała rating krótkoterminowy mBanku na poziomie "A-2"
Agora	Agora zawarła przedwstępną umowę na sprzedaż prawa użytkowania wieczystego niezabudowanej nieruchomości gruntowej o łącznej powierzchni 6.270 m kw. w Warszawie. Łączna cena sprzedaży nieruchomości wyniesie 19 mln PLN netto, a pozytywny wpływ tej transakcji na wynik operacyjny EBIT spółki i grupy w 2017 r. może wynieść około 8,3 mln PLN
Budimex/ ZUE	W przetargu na modernizację linii kolejowej nr 8, odcinek Warszawa Okęcie - Radom oferty złożyło pięciu wykonawców. Najtańsza okazała się oferta konsorcjum Budimeksu, ZUE i spółek Strabag za 216,7 mln PLN netto. Budżet inwestora został określony na 292 mln PLN netto.
Asseco Poland	Asseco Poland w wezwaniu na akcje spółki Asseco Central Europe kupił 1.103.505 akcji tej spółki, stanowiących ok. 5,17% udziału w kapitale zakładowym
Informatyka	ZUS do składania ofert na utrzymanie Kompleksowego Systemu Informatycznego (KSI) zaprosi wszystkich czterech wykonawców, którzy złożyli wnioski. Zakład oczekuje, że koszty nowej umowy będą dużo niższe niż poprzedniej i wyniosą około 200-300 mln PLN - poinformowali na spotkaniu z dziennikarzami przedstawiciele ZUS. W obecnym postępowaniu przetargowym na utrzymanie KSI ZUS uczestniczą cztery podmioty. Poza obecnym wykonawcą, czyli Asseco Poland, są to jeszcze: Comarch, Atos i konsorcjum HP z Capgemini.
Kruk	Kruk pozyska 215 mln PLN w ramach przyspieszonej budowy księgi popytu na 1 mln emisji nowych akcji serii G, przy cenie 215 PLN za akcję.
Orbis	Orbis podpisał przyrzeczoną umowę sprzedaży hotelu Mercure Mrągowo Resort & SPA. Wartość transakcji ma wynieść 18,6 mln PLN. Kupującym jest Deporium Inc.
Mennica Polska	Mennica Polska otrzymała roczne zbiorcze zamówienie Narodowego Banku Polskiego na produkcję i dostawę w roku 2017 monet o szacunkowej wartości 106,6 mln PLN
GPW	Rada nadzorcza GPW podjęła decyzję w sprawie powołania Jacka Fotka na stanowisko wiceprezesa.
Mabion	Pozytywna opinia Europejskiej Agencji Leków ws. Truximy Celltrionu nie wpłynie na strategię Mabionu - podała spółka w oświadczeniu. Mabion chce rozpocząć procedurę rejestracyjną MabionCD20 po rekrutowaniu ostatniego pacjenta do badania NHL, co planowane jest na IV kw. 2016 r.
Grupa Azoty	Rada nadzorcza Grupy Azoty odwołała Mariusza Bobera ze stanowiska prezesa spółki.
Dekpol	Zgodnie ze sporządzonymi prognozami, w ocenie zarządu przychody ze sprzedaży grupy kapitałowej Dekpol w

2017 roku łącznie ze wszystkich obszarów prowadzonej działalności mogą wynieść 500 mln PLN

Gobarto

Zmiana treści wezwania do zapisywania się na sprzedaż akcji spółki Gobarto. Zmianie uległa cena, która została obniżona do 6,15 PLN za akcję z pierwotnego poziomu 6,7 PLN.

BBI Development

BBI Development podjął uchwały o obniżeniu i zwrocie wkładów w spółkach zależnych: projekt "Plac Unii" oraz "Centrum Praskie Koneser" o łącznej wartości blisko 44 mln PLN

Sygnity

Spółka opublikowała wyniki za 4Q'15/16

Wyniki Sygnity w 4Q'15/16*

	4Q'14/15	4Q'15/16	zmiana r/r	1Q'15/16P BDM	różnica
Przychody	95,8	92,7	-3,1%	96,4	-3,8%
Wynik brutto ze sprzedaży	11,4	8,7	-23,7%	15,4	-43,5%
EBITDA	-1,5	0,4	-	2,5	-82,3%
EBIT	-5,5	-3,9	-	-1,1	-
Zysk netto	-10,2	-8,8	-	-2,2	-
marża brutto ze sprzedaży	11,9%	9,4%		16,0%	
marża EBITDA	-1,6%	0,5%		2,5%	
marża EBIT	-5,7%	-4,2%		-1,2%	
marża netto	-10,6%	-9,5%		-2,3%	

*Rok obrotowy spółki zaczyna się w październiku i kończy we wrześniu
Źródło: Dom Maklerski BDM S.A.

BDM: Strata netto w 4Q'15/16 na poziomie 8,8 mln PLN i w skali całego roku obrotowego w wysokości 7,7 mln PLN wynika ze słabego portfela zamówień wywołanego spowolnieniem w sektorze administracji publicznej. Pozytywnie zaskoczył cash flow, który jest efektem wydłużenia cyklu spłaty zobowiązań oraz otrzymania przedpłat na realizowane projekty.

Relpol

Prezes Relpolu Rafał Gulka spodziewa się poprawy koniunktury na rynku krajowym w przyszłym roku - Parkiet

BBI Development

W 2018 roku pojawią się zyski ze wszystkich głównych inwestycji - mówi prezes BBI Development Michał Skotnicki. – Parkiet

Banki

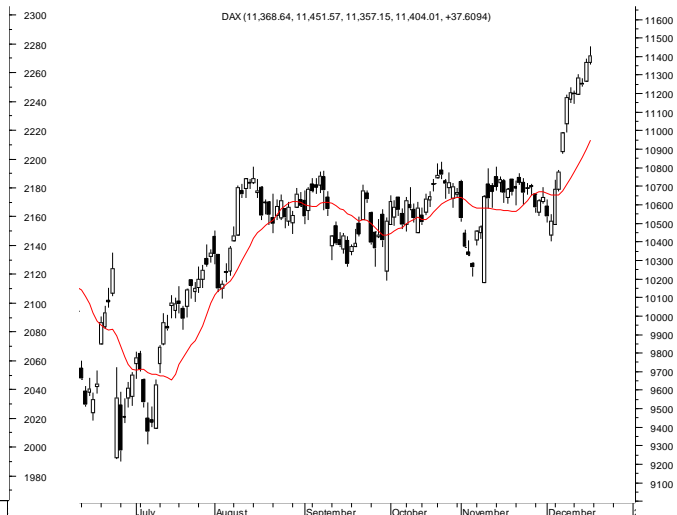
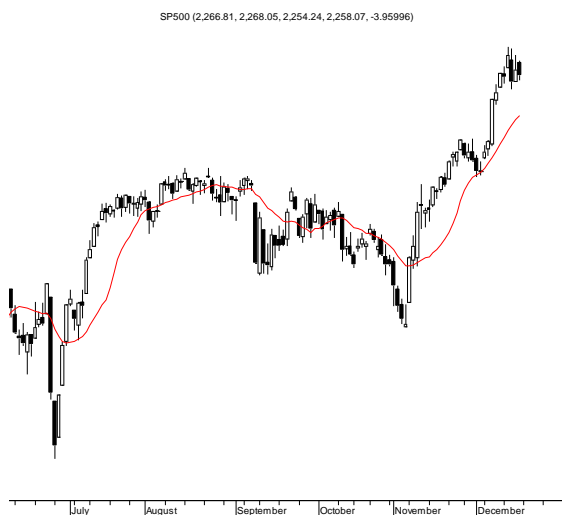
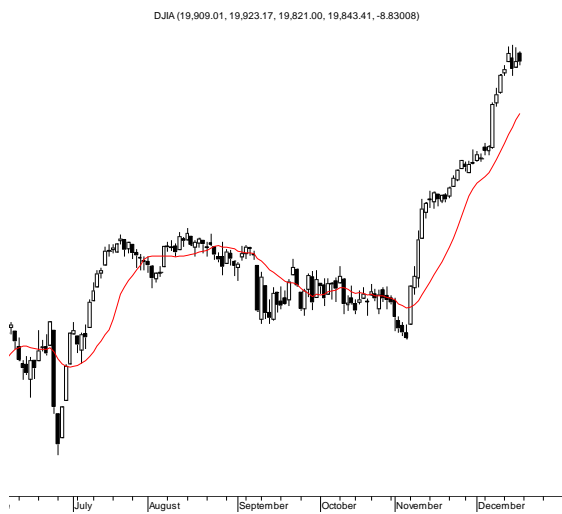
Banki zachowują się, jakby było już po sprawie, a problem kredytów walutowych dotyczył tylko niewielkiej grupy osób. Naszym zdaniem jest to tykająca bomba społeczna, którą należy zawczasu rozbroić. Spróbujemy nakłonić banki, by dogadały się z frankowiczami - mówi Marek Niechciał, prezes Urzędu Ochrony Konkurencji i Konsumentów. – Dziennik Gazeta Prawna

Asseco PL/Asseco CE

Asseco Poland skorygowało liczbę akcji Asseco Central Europe, na które złożono zapisy w wezwaniu. Kupi 1 242 480 akcji Asseco CE, stanowiących ok. 5,82% udziału w jej kapitale zakładowym

Źródło: Dom Maklerski BDM S.A., spółki, PAP

RYNKI ZAGRANICZNE



Wydział Analiz i Informacji Dom Maklerski BDM S.A.

ul. 3-go Maja 23, 40-096 Katowice, Tel.: 032 208 14 12, analizy@bdm.com.pl

Opracowanie ma charakter czysto informacyjny i zostało opracowane na podstawie informacji uznanych przez autorów za wiarygodne. Zawarte w nim komentarze są subiektywnymi poglądami autorów. Opracowanie i zawarte w nim komentarze nie są podstawą żadnej rekomendacji kupna bądź sprzedaży w rozumieniu obowiązującego prawa i nie powinny być tak interpretowane. Publikowanie w prasie lub w Internecie całości lub części opracowania wymaga zgody sporządzających raport.