

**KOMENTARZ PORANNY**

**Konsolidacja przy szczytach**

Wczorajszy poranek upłynął pod dyktando zawirowań politycznych w Warszawie, jednak inwestorzy szybko się otrząsnęli z tych informacji i dzień zakończyliśmy na plusie. Warty uwagi jest fakt, że już od półtorej tygodnia indeks blue chips kręci się wokół poziomu 1900 pkt. Ten przystanek we wzrostach nastąpił tuż przed świętami i z uwagi, że dla niektórych przerwa w inwestowaniu może trwać nieco dłużej, raczej nie należy oczekiwać w tym tygodniu nagłych zwrotów akcji. Na WIG20 w dalszym ciągu najbliższym oporem pozostaje zeszłotygodniowy szczyt w okolicach 1935 pkt. Z kolei wsparciem pozostaje dołek z 12 grudnia oraz wczorajsze minimum sesji, które istotne może być w krótkim terminie. W dłuższej perspektywie dla wzrostów interesujący powinien być poziom 2000 pkt. który obecnie jest ważny zarówno z psychologicznego jak i technicznego punktu widzenia, gdyż to właśnie tam znajduje się tegoroczne maksimum. Podobnie sytuacja wygląda na szerokim rynku, gdzie także mamy do czynienia z małą konsolidacją, a do kluczowych poziomów w okolicach 52 tys. pkt. brakuje obecnie niecałe 2%. O poranku nastroje także są raczej neutralne, kontrakty na główne indeksy w Europie i USA notowane są w okolicach kursów odniesienia, więc także GPW powinna otworzyć się w pobliżu poniedziałkowego zamknięcia. Również ze strony danych makro nie będziemy mieli zbyt wielu impulsów do ruchów na giełdach.

Marek Jurzec

**SKRÓT INFORMACJI ZE SPÓŁEK**

- **PGNiG:** Piotr Woźniak został prezesem spółki na kolejną kadencję;
- **PGNiG:** Spółka zaskarżyła do niemieckiego sądu umowę ws. gazociągu OPAL;
- **Sygnity:** Backlog grupy na rok obrotowy 2016/17 wynosi obecnie ok. 255 mln PLN [komentarz BDM];
- **Asseco PL:** Spółka tworzy centrum kompetencyjne w zakresie systemów ERP [komentarz BDM];
- **Energa:** Grupa ogłosiła przetarg na budowę Elektrowni Ostrołęka C;
- **Rafako:** Spółka spodziewa się, że w '17 pozyska kontrakty o wartości >1 mld PLN;
- **ZM Ropczyce:** Grupa zaktualizowała politykę dywidendową;
- **Kredyt Inkaso:** Spółka rozważa rozwój w Europie Zachodniej;
- **Kruk:** Spółka przejmie podmiot działający na rynku hiszpańskim w obszarze zarządzania wierzytelnościami;
- **Górnictwo:** Min. Tchórzewski zakomunikował, że w '19 ma być ogłoszony przetarg na budowę kolejnej kopalni węgla;
- **Górnictwo:** Nawet 1,4 mld zł może być potrzebne na dokapitalizowanie PGG, jeśli przejmie ona KHW – DGP;
- **PGE, Enea, Energa, PGNiG:** Spółki już w styczniu mogą stać się właścicielami akcji Polimeksu-Mostostalu - Parkiet

**WYKRES DNIA**

Dolar rano schodzi poniżej poziomu 1,04. Dołek z 15 grudnia to 1,0367.

**EUR/USD daily**



Źródło: BDM S.A., Bloomberg

**Notowania: poniedziałek, 19 grudnia 2016**

	Wartość	Zmiana	
		1D	YTD
WIG20	1 924,7	0,3%	3,5%
WIG30	2 220,5	0,1%	7,0%
mWIG40	4 189,9	-0,7%	17,5%
sWIG80	14 070,5	-0,3%	6,5%
WIG	51 129,3	0,0%	10,0%
WIG Banki	6 197,0	-0,4%	1,8%
WIG Bud	2 764,6	-1,4%	-5,5%
WIG Chemia	13 419,7	-0,7%	-18,5%
WIG Dew	1 827,2	0,5%	20,7%
WIG Energia	2 528,9	2,0%	-13,6%
WIG IT	2 074,6	-1,5%	28,7%
WIG Media	4 469,5	0,7%	13,4%
WIG Paliwa	5 701,6	1,5%	27,6%
WIG Spoż	4 163,5	-1,2%	21,7%
WIG Surowce	3 461,3	-0,7%	76,9%
WIG Telco	704,1	-0,3%	-12,9%
DAX	11 426,7	0,2%	6,4%
CAC40	4 822,8	-0,2%	4,0%
BUX	31 646,4	-0,7%	32,3%
S&P500	2 262,5	0,2%	10,7%
DJIA	19 883,1	0,2%	14,1%
Nasdaq Comp	5 457,4	0,4%	9,0%
Bovespa	57 111,0	-2,2%	31,7%
Nikkei225	19 494,5	0,5%	2,4%
S&P/ASX 200	5 591,1	0,5%	5,6%
Złoto	1 140,3	0,3%	7,4%
Miedź	5 635,5	-1,7%	19,8%
Ropa	52,1	0,4%	17,9%
EUR/PLN	4,42	0,0%	3,6%
USD/PLN	4,23	0,1%	7,8%
CHF/PLN	4,13	0,5%	5,4%
EUR/USD	1,04	-0,1%	-3,9%
USD/JPY	116,7	-1,0%	-2,9%

**FW20: poniedziałek, 19 grudnia 2016**

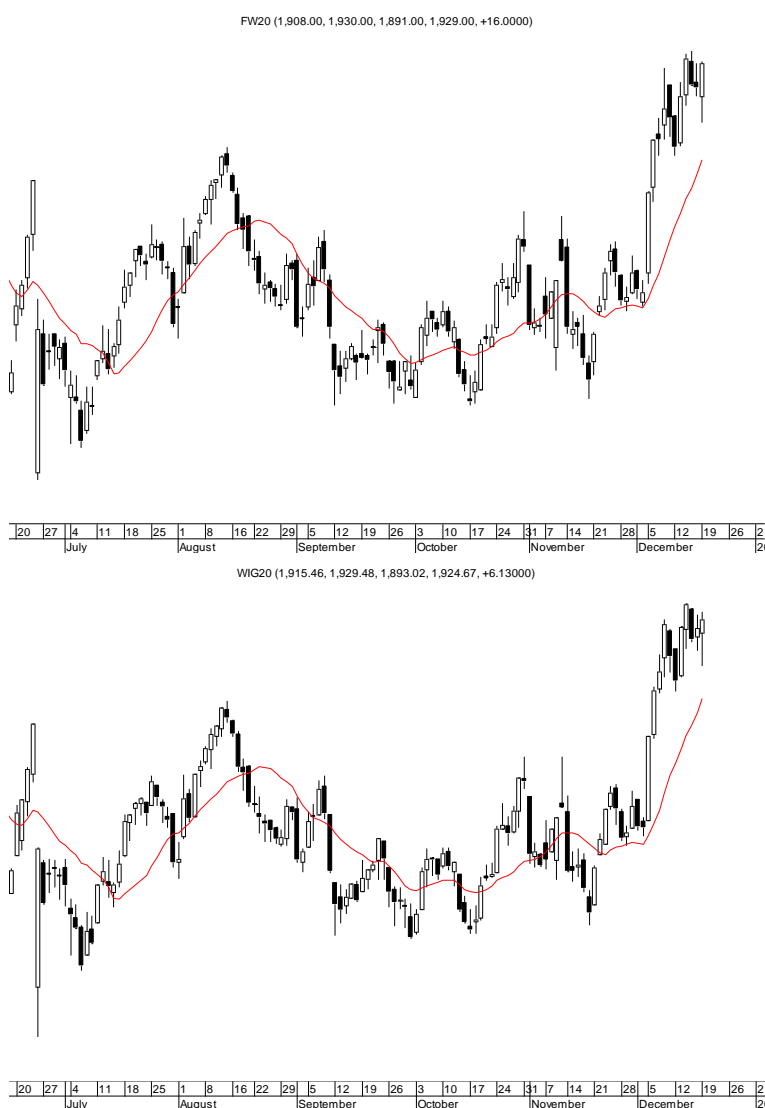
	Wartość	zmiana	
Kurs otwarcia	1 908	0	0,00%
Kurs zamknięcia	1 929	5	0,26%
Kurs min.	1 891	-9	-0,47%
Kurs max.	1 930	3	0,16%
Wolumen obrotu	15 196	-35 606	-70,09%
Otwarte pozycje	68 294	-23 792	-25,84%

**System:**

Aktualna pozycja – długa  
 Sygnał otwarcia krótkiej– 1864  
 Ostatnia zmiana sygnału z krótkiej na długą – 1775

Opory:	1937	2000	2200	2250
Wsparcia:	1870	1834	1757	1710

GPW – PODSUMOWANIE



Indeksy GPW						
Indeks	Open	Low	High	Close	Zmiana	Obrót
WIG20	1 915,5	1 893,0	1 929,5	1 924,7	0,3%	661
WIG30	2 209,3	2 190,2	2 225,4	2 220,5	0,1%	738
MWIG40	4 202,7	4 038,4	4 105,7	4 189,9	-0,7%	114
SWIG80	14 105,7	4 175,3	4 202,7	14 070,5	-0,3%	22
WIG-PL	51 574,1	51 574,1	51 946,5	51 946,5	0,0%	813
WIG	50 943,7	50 617,2	51 212,9	51 129,3	0,0%	826

WIG20	Cena	Mkt Cap	zmiana	
			1D	YTD
Alior	50,40	6 515	-1,1%	-7,1%
Asseco PL	52,50	4 358	-1,1%	-7,6%
BZ WBK	322,05	31 958	-2,1%	13,4%
CCC	195,25	7 640	-0,9%	40,9%
Cyfrowy P.	24,10	15 413	1,1%	15,4%
Enea	9,80	4 326	1,2%	-13,3%
Energa	9,08	3 760	2,0%	-28,2%
Eurocash	37,00	5 147	1,0%	-23,7%
KGHM	89,77	17 954	-0,3%	41,4%
Lotos	40,40	7 469	1,1%	49,6%
LPP	5 555,00	10 217	0,5%	0,0%
mBANK	337,15	14 255	-2,3%	7,4%
Orange	5,25	6 890	-0,8%	-20,0%
Pekao	123,00	32 284	-0,4%	-14,3%
PGE	10,17	19 015	2,7%	-20,5%
PGNIG	5,30	31 270	-1,5%	3,1%
PKN Orlen	87,17	37 283	2,5%	28,5%
PKOBP	27,95	34 938	0,5%	2,3%
PZU	33,00	28 496	0,0%	-3,0%
Tauron	2,84	4 977	2,2%	-1,4%

mWIG40	Cena	Mkt Cap	zmiana	
			1D	YTD
Alumetal	56,98	876	-0,9%	12,2%
Amrest	182,20	1 417	-1,8%	4,7%
Amrest	288,30	6 116	0,2%	53,2%
Apator	29,57	979	-1,6%	-9,8%
Azoty	62,85	6 234	-0,8%	-36,8%
Bioton	8,35	717	-0,6%	-30,0%
Bogdanka	68,61	2 334	3,1%	106,6%
Boryszew	7,98	1 915	-0,3%	69,8%
Budimex	199,50	5 093	-2,6%	2,8%
CD Projekt	50,50	4 854	-2,2%	128,0%
Ciech	56,50	2 978	-0,9%	-34,3%
Comarch	171,70	1 396	-0,4%	50,5%
Echo	6,36	2 625	3,8%	-7,8%
Emperia	61,80	763	-3,0%	-9,6%
Forte	75,99	1 816	-0,7%	42,3%
GetinNoble	1,23	1 087	0,8%	-31,7%
GPW	39,00	1 637	-2,7%	8,5%
GTC	8,11	3 732	0,7%	13,4%
Grajewo	36,90	2 387	-0,3%	38,5%
Handlowy	72,22	9 436	-1,2%	0,4%
ING BSK	160,00	20 816	0,0%	36,6%
Intercars	280,00	3 967	-0,7%	17,6%
JSW	69,00	8 101	-2,9%	547,9%
Kernel	64,74	5 225	-1,2%	34,6%
Kęty	381,60	3 608	-0,2%	21,9%
Kruk	235,00	4 170	3,1%	35,1%
Medicalg	264,00	952	-1,8%	19,2%
Millennium	5,41	6 563	-0,2%	-2,7%
Netia	4,62	1 609	1,3%	-14,4%
Neuca	387,85	1 724	-1,8%	7,8%
Orbis	69,00	3 179	-3,5%	12,4%
PKP Cargo	46,30	2 074	-2,4%	-32,3%
Polnord	8,27	270	-0,1%	-42,4%
Robyq	3,03	797	0,3%	9,0%
Sanok	61,82	1 662	-1,6%	11,4%
Stalprodukt	499,50	2 787	-1,7%	67,1%
Synthos	4,84	6 405	-0,6%	27,0%
Trakcja	12,87	662	-1,0%	1,7%
Uniwheels	210,00	2 604	-1,0%	66,8%
Wawel	1 070,00	1 605	-1,8%	-10,0%

KOMENTARZ POPÓŁDNIOWY

Investorzy odporni na politykę

Dzisiejsza sesja na GPW zaczęła się szybkim ruchem w dół i spadkiem WIG20 o 1%, co było nerwową reakcją części inwestorów na weekendową awanturę w parlamencie. Od razu rzuciło się w oczy to, że analogicznego ruchu nie zrobiły płynniejsze i dużo ważniejsze rynki, czyli rynek długu oraz walutowy. Po dwóch godzinach okazało się, że to one miały rację i WIG20 wrócił w okolice piątkowego zamknięcia. Później zaczęli powoli przeważać kupujący i po udanym starcie notowań na Wall Street indeksowi WIG20 udało się zakończyć dzień 0,3% wzrostem. Liderem zwyżki był PKN Orlen, którego akcje znalazły się dziś na nowym maksimum wszechczasów 87,17 zł (+2,4%), nieźle spisały się też spółki energetyczne, którym pomogły informacje o kolejnym pozytywnym miesięcznym wyniku finansowym Polskiej Grupy Górniczej. Po czerwonej rynku wyróżniały się walory KGHM, które przez niemal cały dzień były zdecydowanie gorsze od indeksu i spadały o ponad 2% w reakcji na przecenę miedzi na rynku towarowym. W końcówce jednak mocny kontratak popytu pozwolił im na zredukowanie niżki do skromnych -0,2%. Na szerokim rynku widzieliśmy zwyczajową stabilizację w indeksie sWIG80 (-0,28%), natomiast nieco gorzej tym razem spisały się średnie spółki. mWIG40 spadł o 0,7%, między innymi przez słabe zachowanie JSW (-2,9%), którego akcje ponownie przyciągnęły największą płynność spoza grona blue chips. Głównym wnioskiem po dzisiejszej sesji jest to, że dopóki nie dojdzie do poważniejszych zmian na naszym politycznym podwórku, mniejsze czy większe awantury będą ignorowane przez rynek finansowy, które się do naszej burzliwej atmosfery politycznej w dużej mierze przyzwyczaiły.

Piotr Kaczmarek, CFA

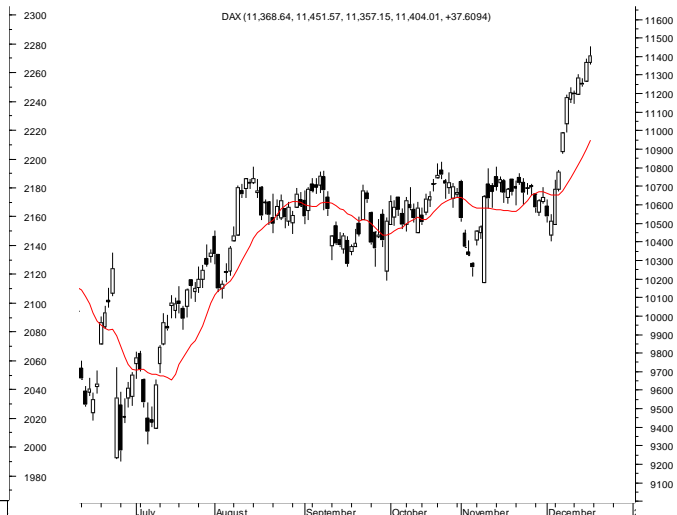
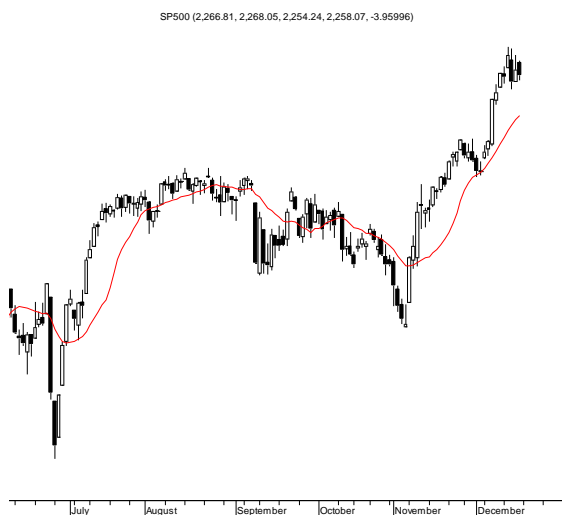
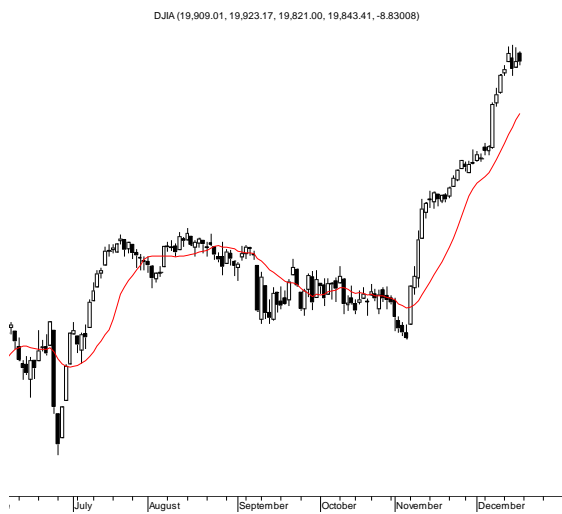
INFORMACJE ZE SPÓŁEK

<b>PGNiG</b>	<p>RN spółki powołała zarząd na 3-letnią kadencję. Na stanowisku prezesa pozostanie Piotr Woźniak, a wiceprezesem ds. finansowych Michał Pietrzyk.</p> <p>PGNiG oraz PGNiG Supply&amp;Trading zaskarżyły do niemieckiego sądu umowę pomiędzy Bundesnetzagentur, Gazporm, Gazprom Export i OPAL Gastratsport GmbH, która dotyczy wolnienia Gazpromu z zasady dostępu stron trzecich do przepustowości gazociągu OPAL. Chodzi o decyzję KE z końca października ws. nowego wyłączenia gazociągu OPAL spod reguł rynkowych. Zgodnie z tą decyzją rosyjski Gazprom będzie mógł wykorzystywać 80% przepustowości OPAL-u.</p>
<b>Sygnity</b>	<p>Backlog grupy na rok obrotowy 2016/17 wynosi ok. 255 mln PLN. Grupa zamierza rozbudować portfolio produktowe oraz wejść na rynki zagraniczne z wyższą marżą. Sygnity planuje też mocniej rozwinąć Big Data i Security.</p> <p>Spółka poinformowała również, że otrzymała od jednego z dostawców 2 nakazy zapłaty o wartości łącznej 24,4 mln PLN.</p> <p><i>BDM: Lepszy r/r portfel zamówień jest efektem lepszej koniunktury w sektorze finansowym, gdzie w najbliższych okresach spółka chce wejść z nowymi produktami. Nieco słabiej wygląda sytuacja w segmencie administracji publicznej i utilities, co ma związek z opóźnieniem w rozpisywaniu przetargów, choć w przypadku Sygnity już baza za zeszły rok była niska. Spór z dostawcą dotyczy zakwestionowania przez Sygnity dostarczonych rozwiązań, które według spółki nie spełniają specyfikacji zawartych w zamówieniu.</i></p>
<b>Asseco Poland/ Asseco BS</b>	<p>Grupa Asseco utworzyła nową spółkę, Asseco Enterprise Solutions, która będzie centrum kompetencyjnym grupy w obszarze własnego oprogramowania dla przedsiębiorstw (ERP). Projekt będzie realizowany pod nadzorem Jozefa Kleina, prezesa słowackiej spółki Asseco Central Europe. Utworzona spółka Asseco Enterprise Solutions posiada 46 proc. udziałów polskiej spółki Asseco Business Solutions, należących do Asseco Poland. W zamian za wniesione akcje Asseco Poland objęło 100 proc. udziałów w Asseco Enterprise Solutions.</p> <p><i>BDM: Ten ruch jest krokiem w kierunku budowy globalnego dostawcy systemów ERP. Uważamy że w nowych strukturach powinno się znaleźć także Asseco Solutions będące obecnie podmiotem zależnym od Asseco Central Europe. Asseco Solution sprzedaje obecnie swoje systemy ERP na terenie Europy, ambicje związane z ekspansją zagraniczną ma także Asseco Business Solutions, które poza Polska sprzedaje rozwiązania mobilne w segmencie tradycyjnych ERP ma ugruntowaną pozycję na rynku krajowym. Oceniamy, że stworzenie centrum kompetencyjnego w zakresie ERP o zasięgu międzynarodowym pozwoli na pozyskaniu istotnych synergii sprzedażowych.</i></p>
<b>Introl</b>	<p>WZA spółki podjęło decyzję o częściowym rozwiązaniu kapitału rezerwowego i wypłacie 0,3 PLN/akcję dywidendy. Dzień dywidendy przypada na 28 grudnia br.</p>
<b>Energa</b>	<p>Spółka ogłosiła przetarg na budowę Elektrowni Ostrołęka C o mocy ok. 1 tys. MW. Zamówienie ma być zrealizowane w ciągu 54 m-cy i będzie miało formułę „pod klucz”. Do dialogu konkurencyjnego ma być zaproszonych 5 wykonawców. Termin składania wniosków ustalono na 20 lutego 2017 roku.</p>
<b>Rafako</b>	<p>Prezes Wasilewska-Semail poinformowała, że liczy na pozyskanie w '17 kontraktów o wartości &gt;1 mld PLN. Spółka liczy na pozyskanie prac przy nowym bloku Ostrołęce i pracuje nad kontraktami w Iranie, Indonezji i Indiach.</p>
<b>PBKM</b>	<p>Spółka zawarła umowę ramową z jednym z zachodnich podmiotów na tworzenie produktów zaawansowanej terapii medycznej (ATMP) na potrzeb badań klinicznych nowego leku na cukrzycę. PBKM podało, że dokumenty dot. zgody regulatora zostaną złożone w 1Q'17, a koszty badań pokryje partner w projekcie. Grupa poinformowała również o 4-krotnym zwiększeniu mocy produkcyjnych w związku z rozbudową warszawskiego laboratorium.</p>
<b>Wielton</b>	<p>Spółka poinformowała, że złożyła we wrześniu ofertę w ramach nabycia majątku hiszpańskich spółek Lecinena, Lecinena Servicios i JML, które znajduje się obecnie w stanie upadłości likwidacyjnej. Sąd upadłościowy wybrał jednak w grudniu ofertę innego podmiotu, który jest niezwiązany z branżą.</p>
<b>Present24</b>	<p>Spółka zamierza przeprowadzić emisję do 18,75 mln akcji, a cena emisyjna walorów ma wynieść 0,1 PLN/papier. Środki mają być przeznaczone na finansowanie dalszego rozwoju firmy i rozszerzenie asortymentu oferowanych produktów.</p>

<b>ZM Ropczyce</b>	Spółka zaktualizowała swoją politykę dywidendową. Zgodnie z nią, w długiej perspektywie do akcjonariuszy ma trafiać do 60% zysku netto, a nie do 50% jak obecnie. Obniżono również poziomy granicznych kryteriów dla rekomendacji wypłaty (m.in. zadłużenie/EBITDA do 3,0x z 3,5x). Spółka może również wprowadzić skup akcji własnych, gdy P/E spadnie poniżej 10x.
<b>Idea Bank</b>	Bank nabył od GNB 1,7 tys. akcji imiennych BIK. Wartość transakcji wyniosła 50 mln PLN. Walory stanowią 10,9% udziałów w kapitale zakładowym podmiotu.
<b>Kredyt Inkaso</b>	Spółki zamierza rozszerzyć działalność o kolejne rynki zagraniczne i rozważa inwestycje w Europie Zachodniej (zakupy portfeli lub akwizycje). W '17 może mieć miejsce emisja obligacji (skala może sięgać 200-250 mln PLN).
<b>PGE</b>	Produkcja energii elektrycznej netto w jednostkach wytwórczych w okresie I-XI'16 spadła do 48,7 TWh z 51 TWh przed rokiem. Wolumen sprzedaży detalicznej do odbiorców finalnych wyniósł 39,3 TWh w porównaniu do 35,7 TWh w '15.
<b>Echo</b>	NWZ dewelopera zdecydowało o utworzeniu funduszu rezerwowego z przeznaczeniem na wypłatę zaległej dywidendy lub zaliczki na jej poczet w wys. 400 mln PLN.
<b>Kruk</b>	Spółka przejmie podmiot działający na rynku hiszpańskim w obszarze zarządzania wierzytelnościami. Kruk poinformował, że nabędzie 100% udziałów w podmiocie. Przejmowana spółka wypracowała w '15 ok. 4,1 mln EUR przychodów.
<b>Górnictwo</b>	ME poinformowało, że w '19 ma być ogłoszony przetarg na budowę nowej kopalni węgla, a drugiej najpóźniej w '22. Minister Tchórzewski powiedział, że jest to konieczne, aby utrzymać w Polsce poziom wydobycia na odpowiednim poziomie funkcjonowania nowych bloków energetycznych.  Nawet 1,4 mld zł może być potrzebne na dokapitalizowanie Polskiej Grupy Górniczej, jeśli przejmie ona Katowicki Holding Węglowy. - DGP
<b>Paged</b>	RN spółka odwołała z funkcji członka zarządu Roberta Ditrycha i powołała na to stanowisko Magdalenę Bartoś.
<b>OT Logistics</b>	Podmiot nabędzie 100% akcji STK za 35,5 mln PLN (wcześniej informowano o 29,7 mln PLN). Dodatkowo spółka kupi 80% akcji Kolei Bałtyckiej za 3,4 mln PLN.
<b>Próchnik</b>	Detalista podpisał list intencyjny ws. nabycia sklepu internetowego e-lady.pl. Do końca lutego'17 mają być przedstawione parametry transakcji.
<b>ZUE</b>	Konsorcjum spółki zostało wybrane jako najkorzystniejsze w przetargu ogłoszonym przez Zarząd Infrastruktury Komunalnej i Transportu w Krakowie. Wartość oferty to 145,5 mln PLN.
<b>PGE, Enea, Energa, PGNiG</b>	PGE, Enea, Energa i PGNiG już w styczniu mogą stać się właścicielami akcji Polimeksu-Mostostalu. Emisję mają objąć w równych częściach. W kontekście potrzeb budowlanej firmy pojawiają się wyższe kwoty niż te wskazane oficjalnie - mowa jest nawet o 400-500 mln PLN. - Parkiet

Źródło: Dom Maklerski BDM S.A., spółki, PAP

**RYNKI ZAGRANICZNE**



Wydział Analiz i Informacji Dom Maklerski BDM S.A.

ul. 3-go Maja 23, 40-096 Katowice, Tel.: 032 208 14 12, analizy@bdm.com.pl

Opracowanie ma charakter czysto informacyjny i zostało opracowane na podstawie informacji uznanych przez autorów za wiarygodne. Zawarte w nim komentarze są subiektywnymi poglądami autorów. Opracowanie i zawarte w nim komentarze nie są podstawą żadnej rekomendacji kupna bądź sprzedaży w rozumieniu obowiązującego prawa i nie powinny być tak interpretowane. Publikowanie w prasie lub w Internecie całości lub części opracowania wymaga zgody sporządzających raport.