

KOMENTARZ PORANNY

Lokalne szczyty WIG20 i frustracja posiadaczy maluchów

Za nami kolejna, udana sesja z wybięciem lokalnego szczytu. Blisko 1% wzrost WIG20/FW20 robi większe wrażenie, jeśli zestawimy go ze słabszym zachowaniem surowców. Tym samym grudeń, jak na razie, daje nam 8% wzrost głównego indeksu i jest jednym z najlepszych miesięcy w ostatnich latach. Do marcowej stopy zwrotu (+9,5%) brakuje niewiele, a to wtedy atakowaliśmy okrągły poziom 2000 pkt (38% zniesienia całych spadków), jak się później okazało nieskutecznie. Teraz również stoimy przed podobną perspektywą, gdzie pokonanie wspomnianego oporu stworzy średnioterminowe perspektywy ponad 300 pkt wzrostu. W takich okolicznościach, nieco sfrustrowani mogą się czuć posiadacze mniejszych podmiotów, którzy nie uczestniczą w grudniowej zwyżce, a płynność wydaje się być jeszcze niższa niż była. Kalendarium makro jest względnie puste i tak też pozostanie do końca tygodnia. Z czynników lokalnych dziś ok. 10:00 ma odbyć się konferencja prezesa Kaczyńskiego, premier i ministrów nt. sytuacji po piątkowych wydarzeniach w Sejmie. Polityczny klincz idzie w świat, a 13 stycznia, w dodatku w piątek, Moody's dokona rewizji ratingu. Z nowości, premier Morawiecki poinformował, że kończą się prace nad wprowadzeniem podatku jednolitego. Sytuacja na rynkach zagranicznych o poranku jest neutralna. Kontrakty na DAX lekko spadają (-0,1%). Do Świąt pozostały 3 sesji i nic wielkiego nie powinno się wydarzyć.

Krystian Brymora

SKRÓT INFORMACJI ZE SPÓLEK

- **Budownictwo kolejowe:** PKP PLK planuje podpisanie w 2017 umów na modernizację torów o wartości 26 mld PLN – Rzeczpospolita;
- **WP:** Zarząd Wirtualnej Polski przyjął politykę dywidendy;
- **Producenci stali:** Giełdowi producenci stali otrzymają prawie 30 mln PLN dofinansowania od NCBiR;
- **Rynek stali:** Produkcja stali surowej w XI'16 wzrosła o 24,9% t/r;
- **Transport/paliwa:** Ustawa o systemie monitorowania drogowego przewozu towarów może dać 54,23 mld PLN w 10 lat;
- **Echo:** RN Echo Investment zgodziła się na wypłatę zaliczki na poczet dywidendy za '16;
- **Trakcja:** Oferta konsorcjum Trakcji za 0,53 mld PLN najtańsza w przetargu PKP PLK na LCS Łowicz;
- **Rainbow Tours:** Wywiad z prezesem – Parkiet;
- **Pelion:** EBIT grupy za 2016 będzie niższy o 9,7 mln PLN z powodu odpisów;
- **Rank Progress:** Spółka dokupi za 25 mln PLN udział w nieruchomości we Wrocławiu;
- **Izostal/Stalprofil:** Konsorcjum Izostalu i Stalprofilu ma umowę o wartości 118,9 mln PLN;
- **PA Nova:** Fundusze PKO OFE i PKO DFE zwiększyły zaangażowanie w akcjonariacie spółki;

WYKRES DNIA

Walory Conatus Pharmaceuticals zdrożały wczoraj ponad 140%. Była to reakcja na informacje o podpisaniu umowy ze szwajcarskim Novartisem, która dotyczy rozwoju leków na schorzenia wątroby. Kurs medycznej spółki znajduje się obecnie najwyższej od września 2015 roku.

Conatus Pharmaceuticals daily



Źródło: BDM S.A., Bloomberg

Notowania: wtorek, 20 grudnia 2016	Wartość	Zmiana	
		1D	YTD
	WIG20	1 940,5	0,8%
WIG30	2 242,0	1,0%	8,0%
mWIG40	4 215,8	0,6%	18,2%
sWIG80	14 101,6	0,2%	6,7%
WIG	51 485,4	0,7%	10,8%
WIG Banki	6 241,5	0,7%	2,5%
WIG Bud	2 769,4	0,2%	-5,4%
WIG Chemia	13 462,7	0,3%	-18,2%
WIG Dew	1 838,0	0,6%	21,5%
WIG Energia	2 607,5	3,1%	-11,0%
WIG IT	2 106,6	1,5%	30,7%
WIG Media	4 450,7	-0,4%	12,9%
WIG Paliwa	5 658,8	-0,8%	26,6%
WIG Spoż	4 147,6	-0,4%	21,2%
WIG Surowce	3 575,4	3,3%	82,7%
WIG Telco	706,8	0,4%	-12,5%
DAX	11 464,7	0,3%	6,7%
CAC40	4 849,9	0,6%	4,6%
BUX	31 713,5	0,2%	32,6%
S&P500	2 270,8	0,4%	11,1%
DJIA	19 974,6	0,5%	14,6%
Nasdaq Comp	5 483,9	0,5%	9,5%
Bovespa	57 582,9	0,8%	32,8%
Nikkei225	19 444,5	-0,3%	2,2%
S&P/ASX 200	5 613,5	0,4%	6,0%
Złoto	1 132,5	-0,7%	6,6%
Miedź	5 496,0	-2,5%	16,8%
Ropa	53,3	0,5%	19,5%
EUR/PLN	4,41	-0,1%	3,4%
USD/PLN	4,24	0,3%	8,1%
CHF/PLN	4,13	-0,2%	5,2%
EUR/USD	1,04	-0,4%	-4,3%
USD/JPY	117,8	0,9%	-2,0%

FW20: wtorek, 20 grudnia 2016

	Wartość	zmiana	
Kurs otwarcia	1 935	27	1,42%
Kurs zamknięcia	1 944	15	0,78%
Kurs min.	1 930	39	2,06%
Kurs max.	1 952	22	1,14%
Wolumen obrotu	13 446	-1 750	-11,52%
Otwarte pozycje	69 516	1 222	1,79%

System:

Aktualna pozycja – długa
 Sygnał otwarcia krótkiej– 1875
 Ostatnia zmiana sygnału z krótkiej na długą - 1775

Opory:	2000	2200	2250	2300
Wsparcia:	1870	1834	1757	1710

GPW – PODSUMOWANIE



Indeksy GPW						
Indeks	Open	Low	High	Close	Zmiana	Obrót
WIG20	1 929,5	1 929,5	1 948,4	1 940,5	0,8%	652
WIG30	2 230,9	2 230,2	2 248,9	2 242,0	1,0%	821
MWIG40	4 195,5	4 029,7	4 101,6	4 215,8	0,6%	207
SWIG80	14 062,9	4 192,7	4 216,1	14 101,6	0,2%	23
WIG-PL	52 276,1	52 276,1	52 368,8	52 316,5	0,7%	891
WIG	51 294,6	51 275,6	51 576,2	51 485,4	0,7%	907

WIG20	Cena	Mkt Cap	zmiana	
			1D	YTD
Alior	51,33	6 635	1,8%	-5,4%
Asseco PL	54,05	4 486	3,0%	-4,8%
BZ WBK	323,50	32 102	0,5%	13,9%
CCC	196,00	7 669	0,4%	41,5%
Cyfrowy P.	24,00	15 349	-0,4%	14,9%
Enea	10,01	4 419	2,1%	-11,4%
Energa	9,17	3 797	1,0%	-27,5%
Eurocash	37,78	5 255	2,1%	-22,1%
KGHM	92,29	18 458	2,8%	45,4%
Lotos	39,70	7 339	-1,7%	47,0%
LPP	5 640,00	10 374	1,5%	1,5%
mBANK	345,95	14 627	2,6%	10,2%
Orange	5,28	6 929	0,6%	-19,5%
Pekao	124,40	32 651	1,1%	-13,3%
PGE	10,58	19 782	4,0%	-17,3%
PGNiG	5,62	33 158	6,0%	9,3%
PKN Orlen	84,77	36 257	-2,8%	24,9%
PKOBP	27,98	34 975	0,1%	2,4%
PZU	33,10	28 583	0,3%	-2,7%
Tauron	2,97	5 205	4,6%	3,1%

mWIG40	Cena	Mkt Cap	zmiana	
			1D	YTD
Alumetal	57,00	877	0,0%	12,2%
Amrest	181,40	1 410	-0,4%	4,3%
Amrest	285,00	6 046	-1,1%	51,4%
Apator	29,42	974	-0,5%	-10,3%
Azoty	62,70	6 220	-0,2%	-37,0%
Bioton	8,37	719	0,2%	-29,8%
Bogdanka	69,00	2 347	0,6%	107,8%
Boryszew	7,98	1 915	0,0%	69,8%
Budimex	199,50	5 093	0,0%	2,8%
CD Projekt	51,21	4 922	1,4%	131,2%
Ciech	56,55	2 980	0,1%	-34,2%
Comarch	170,00	1 383	-1,0%	49,1%
Echo	6,20	2 559	-2,5%	-10,1%
Emperia	63,99	790	3,5%	-6,4%
Forte	75,61	1 807	-0,5%	41,6%
GetinNoble	1,25	1 104	1,6%	-30,6%
GPW	39,50	1 658	1,3%	9,9%
GTC	8,10	3 728	-0,1%	13,3%
Grajewo	36,85	2 384	-0,1%	38,3%
Handlowy	73,90	9 656	2,3%	2,8%
ING BSK	159,80	20 790	-0,1%	36,4%
Intercars	279,70	3 963	-0,1%	17,5%
JSW	73,00	8 571	5,8%	585,4%
Kernel	64,00	5 165	-1,1%	33,1%
Kęty	382,50	3 616	0,2%	22,2%
Kruk	238,80	4 237	1,6%	37,2%
Medicalg	272,85	984	3,4%	23,2%
Millennium	5,40	6 551	-0,2%	-2,9%
Netia	4,60	1 602	-0,4%	-14,8%
Neuca	388,00	1 725	0,0%	7,8%
Orbis	70,00	3 225	1,4%	14,0%
PKP Cargo	47,00	2 105	1,5%	-31,3%
Polnord	8,20	268	-0,8%	-42,9%
Robyg	3,07	808	1,3%	10,4%
Sanok	61,82	1 662	0,0%	11,4%
Stalprodukt	500,00	2 790	0,1%	67,2%
Synthos	4,89	6 471	1,0%	28,3%
Trakcja	12,85	660	-0,2%	1,6%
Uniwheels	210,95	2 616	0,5%	67,6%
Wawel	1 088,00	1 632	1,7%	-8,5%

KOMENTARZ POPOLUJNIOWY

Zielony wtorek

Wtorek był udanym dniem dla warszawskiego parkietu. Pomimo wczorajszych aktów terrorystycznych w Europie na giełdach dominował kolor zielony, lecz były to w większości umiarkowane zwwyżki, tymczasem WIG20 był ponownie bardzo mocny. Indeks zyskał na wartości 0,8% i wyszedł na nowe lokalne maksimum budowanego od kilku tygodni trendu wzrostowego. Najwyższy obrót (123 mln zł) oglądaliśmy na akcjach Pekao, gdzie dalej trwa wymiana między dużymi instytucjami, natomiast wśród największych zmian cenowych z jednej strony można wyróżnić akcje PGNiG (+6%), a z drugiej PKN Orlen (-2,7%), gdzie inwestorzy realizowali zyski po wczorajszym rekordzie. Podsumowując sesję w gronie blue chips sesję należy ocenić jako kolejny element "rajdu świętego Mikołaja" i na razie nie widać oznak zakończenia tego ruchu. Na szerokim rynku pałeczkę lidera pod względem aktywności przejęły dziś akcje CD Projektu. Akcje spółki przyciągnęły 81 mln zł obrotów wygenerowanych kilkoma bardzo dużymi wymianami pakietów akcji na początku sesji. Drugi w statystyce sesji był JSW, gdzie przy 47 mln zł obrotów obserwowaliśmy 5,8% wzrost, który z perspektywy ostatnich tygodni wygląda na korektę w trendzie spadkowym. Cały indeks mWIG40 zyskał na wartości 0,6% i w przeciwieństwie do WIG20 nie wyszedł dziś na nowe maksimum fali wzrostowej, a niezmiennie bardzo stabilny pozostaje sWIG80, który zakończył dzień 0,2% nad kreską.

Piotr Kaczmarek, CFA

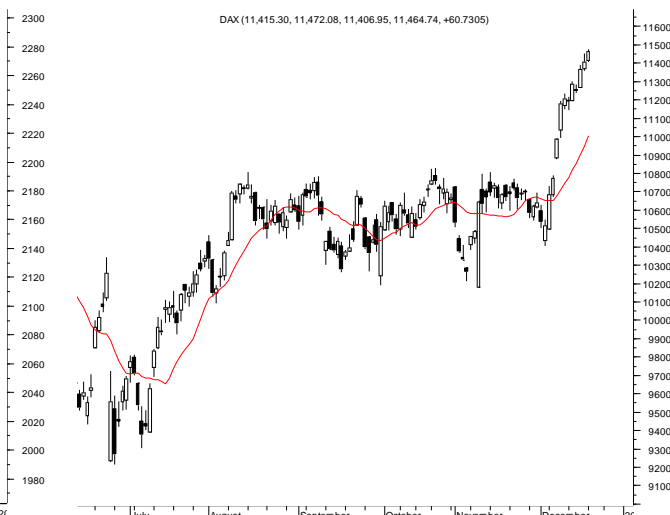
INFORMACJE ZE SPÓLEK

Budownictwo kolejowe	PKP PLK planuje podpisanie w 2017 umów na modernizację torów o wartości 26 mld PLN. Wykonawcy obawiają się skutków kumulacji robót w krótkim okresie. – Rzeczpospolita
WP	Zarząd Wirtualnej Polski przyjął politykę dywidendy, która zakłada rekomendowanie WZ spółki wypłatę powyżej 1 PLN dywidendy na akcję, ale nie więcej niż 70% skonsolidowanego zysku netto grupy za dany rok obrotowy. Polityka ma obowiązywać od podziału zysku netto grupy za 2016.
Alchemia, Stalprodukt, Cognor	NCBiR rekomenduje przyznanie spółce zależnej Alchemii, spółce zależnej Stalproduktu oraz dwóm spółkom zależnym Cognoru łącznie prawie 30 mln PLN dofinansowania na projekty - podał NCBiR w komunikacie, dotyczącym konkursu programu sektorowego INNOSTAL. Kwotę 14,48 mln PLN otrzyma Huta Bankowa Alchemii. 3,77 mln PLN przypadnie Hucie Cynku "Miasteczko Śląskie" z grupy Stalproduktu. Z kolei ZW Walcownia Bruzdowa i Ferrostal Łąbędy - spółki z grupy Cognor - otrzymają odpowiednio 4,06 mln PLN i 7,44 mln PLN.
PKN Orlen	Zwołane na 24 stycznia 2017 NWZ PKN Orlen, które ma ustalić zasady kształtowania wynagrodzeń członków zarządu i rady nadzorczej, zajmie się także zmianami w składzie rady.
Rynek stali	Produkcja stali surowej w Polsce w listopadzie wyniosła 780 tys. ton, co oznacza wzrost o 24,9% r/r - wynika z danych stowarzyszenia World Steel Association. W okresie styczeń-listopad produkcja stali wyniosła 8 124 tys. ton, co oznacza spadek o 4,9% r/r.
TIM	Przychody ze sprzedaży wyniosły w listopadzie 2016 roku 60,1 mln PLN (+20% r/r), w tym w kanale e-commerce 40,6 mln PLN (+13% r/r).
Transport/paliwa	Przyjęcie ustawy o systemie monitorowania drogowego przewozu towarów może dać ponad 54,23 mld PLN dodatkowych dochodów budżetowych w 10 lat - wynika z oceny skutków regulacji do projektu ustawy. Przepisy mają wzmocnić proces uszczelnienia systemu podatkowego w zakresie dochodów budżetu z tytułu podatku od towarów i usług oraz podatku akcyzowego.
Echo	Rada nadzorcza Echo Investment wyraziła zgodę na wypłacenie zaliczki na poczet przyszłej dywidendy za rok obrotowy 2016. Tym samym spełniony został trzeci i ostatni z warunków uchwały zarządu w tej sprawie. Zarząd zdecydował o wypłacie I transzy zaliczki na poczet przyszłej dywidendy za rok obrotowy 2016, płatnej w dniu 29 grudnia 2016, w wysokości 284,8 mln PLN, czyli 0,69 PLN na akcję. W listopadzie zarząd Echo Investment podjął decyzję o przeznaczeniu 350,8 mln PLN na wypłatę zaliczki dywidendowej za rok 2016. Podano wówczas, że dywidenda na akcję wyniesie 0,85 PLN, a dzień prawa do zaliczki ustalono na 21 grudnia.
Trakcja	Oferta konsorcjum Trakcji i hiszpańskiej Comsy za 527 mln PLN brutto okazała się najtańsza w przetargu PKP PLK na wykonanie robót budowlanych w obszarze LCS Łowicz, odcinek Sochaczew - Żychlin i odcinek Placencja - Łowicz główny. W przetargu złożono sześć ofert. Druga pod względem ceny okazała się oferta konsorcjum Strabagu, Budimeksu i ZUE, które za wykonanie prac zaproponowało 548,6 mln PLN brutto. Na realizację zamówienia zamawiający zamierzał przeznaczyć 750,3 mln PLN.
TXM/Redan	W ramach oferty publicznej TXM, właściciela sieci dyskontowych sklepów detalicznych TXM textilmarket, przydzielono wszystkie oferowane akcje. Średnia stopa redukcji w transzy Inwestorów Indywidualnych wyniosła 49,33%, a wartość oferty sięgnęła 20 mln PLN brutto.
Inpro	Inpro wprowadziło do sprzedaży trzy kolejne budynki w ramach osiedla Optima w Gdańsku Jasieniu, w ramach których powstanie 112 mieszkań. Zakończenie realizacji pierwszego etapu inwestycji planowane jest na koniec października 2017.
Kruk	Kruk zawarł z udziałowcami hiszpańskiej firmy Espand Soluciones de Gestion umowę kupna 100% jej udziałów. Spółka Espand prowadzi działalność w zakresie obsługi wierzycielności nabytych na własny rachunek oraz na zlecenie na terenie Hiszpanii. Skonsolidowane przychody Espand w 2015 roku wyniosły 4,1 mln EUR.
Izostal/Stalprofil	Konsorcjum Izostalu i Stalprofilu zawarło umowę na dostawę rur stalowych dla Gaz-Systemu o wartości 118,9 mln PLN netto. Przedmiotem umowy częściowej jest wyprodukowanie, sprzedaż i dostawa izolowanych zewnętrznie i malowanych wewnętrznie rur stalowych dla zadania inwestycyjnego gazociąg DN1000 Dzieszowice-Wrocław o długości 60 km. Dostawy mają być realizowane od 1 sierpnia 2017 r. do 31 stycznia 2018.
Awbud	Konsorcjum Awbudu i Falubaz Polska zawarło umowę na budowę zakładu zagospodarowania odpadów. Wartość umowy to 71,1 mln PLN brutto. Zlecającym jest firma Ekotekno z Częstochowy. Zgodnie z przyjętym harmonogramem, prace mają być realizowane między lutym 2017 a październikiem 2018.
PA Nova	Fundusze PKO OFE i PKO DFE zwiększyły zaangażowanie w akcjonariacie PA Nova do 8,94% udziału w kapitale zakładowym i 6,30% głosów na walnym zgromadzeniu tej spółki. Wcześniej fundusze miały łącznie

	6,94% w kapitale zakładowym i 4,89% w ogólnej liczbie głosów.
EFE	Europejski Fundusz Energii znalazł złoża bursztynu pod Słupskiem w województwie pomorskim. Wydobycie powinno ruszyć w 1H'17. EFE optymistycznie patrzy na przyszłe przychody i planuje powiększyć teren inwestycji.
Serinus	W należącym do Serinusa odwiercie CS-3 na koncesji Chouesh Es Saida w Tunezji doszło do awarii elektrycznej pompy węglonej (ESP), co doprowadziło do przejściowej utraty całości wydobywania z tego odwiertu. Z odwiertu produkowano w 4Q'16 średnio 260 boe/d.
Rank Progress	Spółka z grupy Rank Progress podpisała przedwstępny umowę zakupu za 25 mln PLN netto plus VAT zabudowanej nieruchomości we Wrocławiu, gdzie planuje uruchomienie projektu deweloperskiego związanego z zabudową mieszkaniową, biurowo-hotelową i usługową pod nazwą "Marina Park". Jak podano, umowa dotyczy udziału wynoszącego 65/100 części w prawie użytkowania wieczystego nieruchomości. Obecnie Rank Progress ma 35/100 udziału w kupowanej nieruchomości. Umowa przyrzeczona powinna zostać zawarta do 31 października 2017 roku.
Pelion	Wynik operacyjny grupy Pelion za 2016 będzie niższy o 9,7 mln PLN z powodu odpisów dokonanych przez spółki zależne.
Atlanta PL	Walne zgromadzenie Atlanty Poland zdecydowało o wypłacie 0,33 PLN/akcję w formie dywidendy za rok obrotowy 2015/2016.
LSI Software	Zarząd LSI Software uchwalił politykę dywidendową, zgodnie z którą ma rekomendować walnemu wypłaty stosownie do rentowności i możliwości finansowych, na poziomie od 30% do 50% skonsolidowanego zysku netto, skorygowanego o wielkość odpisów aktualizujących wartość aktywów trwałych.
OT Logistics	OT Logistics podpisało aneksy do umów zakupu STK i Kolei Bałtyckiej i jest bliżej finalizacji przejęć. - Parkiet
Rainbow Tours	Rainbow Tours oczekuje wzrostu podstawowego biznesu, czyli sprzedaży imprez turystycznych o 12-13% w całym 2016 - mówi prezes spółki Grzegorz Baszczyński. W przyszłym roku dynamika ma przyspieszyć do 15% w wariantcie konserwatywnym. Zysk netto w 2016 r. będzie niższy r/r, ale spółka spodziewa się odbicia w 2017, w którym rentowność ma wynieść 3,2-3,5%. Rainbow Tours może wypłacić za 2016 niższą dywidendę niż rok wcześniej. - Parkiet
Groclin	Groclin liczy w 2017 na dalszą poprawę wyników. Spółka chce się skupić na rozwoju organicznym i wzroście marż - Parkiet
Polmed	Polmed nie planuje w 2017 otwierania nowych przychodni, chce się skupić na poprawie efektywności. Przychody spółki po trzech kwartałach wzrosły o 28% a zysk netto o 13%. Zarząd deklaruje, że chciałby utrzymać tempo wzrostu wyników w 2017 - Parkiet
Handel/Żabka	Największe światowe fundusze private equity i tajski król detalu chcą kupić sieć Żabka od Mid Europa Partners. Właściciel wycenia sieć sklepów na 5 mld PLN – Puls Biznesu
Grupa Azoty	Acron, kontrolujący 20% Azotów, nie jest zainteresowany sprzedażą posiadanego pakietu – DGP

Źródło: Dom Maklerski BDM S.A., spółki, PAP

RYNKI ZAGRANICZNE



Wydział Analiz i Informacji Dom Maklerski BDM S.A.

ul. 3-go Maja 23, 40-096 Katowice, Tel.: 032 208 14 12, analizy@bdm.com.pl

Opracowanie ma charakter czysto informacyjny i zostało opracowane na podstawie informacji uznanych przez autorów za wiarygodne. Zawarte w nim komentarze są subiektywnymi poglądami autorów. Opracowanie i zawarte w nim komentarze nie są podstawą żadnej rekomendacji kupna bądź sprzedaży w rozumieniu obowiązującego prawa i nie powinny być tak interpretowane. Publikowanie w prasie lub w Internecie całości lub części opracowania wymaga zgody sporządzających raport.