

KOMENTARZ PORANNY

Świąteczny spokój

Pomimo pełnego tygodnia handlu ostatnie sesje przed świętami nie były zbyt pasjonujące zwłaszcza ta piątkowa. Ten tydzień może w całości tak wyglądać, gdyż praktycznie na całym świecie większość inwestorów bierze sobie wolne od inwestowania i większych obrotów oraz bardziej zdecydowanych ruchów możemy się spodziewać dopiero po Nowym Roku. W przypadku GPW po drodze mamy jeszcze jeden długi weekend związany ze świętem Trzech Króli. Jak na przerwę świąteczną przystało, także kalendarz makro jest praktycznie pusty, jedynie o 16:00 światło dzienne ujrzy indeks zaufania konsumentów w USA. Spokojnie jest również na kontraktach na amerykańskie oraz europejskie indeksy, które o poranku leniwie kręcą się wokół kursów odniesienia. Jest to wyraźny sygnał, że przynajmniej otwarcie na GPW odbędzie się bez fajerwerków. W dalszej części dnia raczej nie należy spodziewać się znaczących ruchów, choć trzeba przypomnieć o problemach WIG20 w okolicach 1950 pkt., gdzie po każdym wyjściu ponad ten poziom rysowała się czarna świeca z dłuższym górnym cieniem. Nie jest to dobry prognostyk na kolejne sesje, tym bardziej, że zagraniczne parkiety też mają za sobą dość pokaźny rajd w górę bez większych korekt. Jednak tak jak już wcześniej pisałem z rozstrzygnięciami trzeba będzie poczekać zapewne do 2017 roku.

Marek Jurzec

SKRÓT INFORMACJI ZE SPÓLEK

- **Enea:** Grupa zawarła warunkową umowę kupna Engie Energia Polska od Engie;
- **Energetyka:** EDF odwołał się od decyzji blokującej sprzedaż elektrowni Rybnik i elektrociepłowni – Puls Biznesu;
- **Vigo System:** Spółka ma umowy na dostawy detektorów dla Caterpillar i Zodiac Aerotechnics;
- **Rank Progress:** Deweloper ma przedwstępną umowę sprzedaży Galerii Świdnickiej za 26,7 mln EUR;
- **Echo:** Deweloper kupi od Fidelin Development nieruchomości wraz centrum handlowym Towarowa w Warszawie za 77,4 mln EUR;
- **Eurocash:** Dystrybutor FMCG ma warunkową zgodę UOKiK na przejęcie EkoHoldingu;
- **Indata:** Spółka ogłosiła politykę dywidendową;
- **Gazownictwo:** Prezes URE odmówił zatwierdzenia taryfy PSG dla usług dystrybucji paliw gazowych i regazyfikacji skroplonego gazu ziemnego;
- **Miraculum:** Spółka odwołała prognozy na '16;
- **Ronson:** Deweloper sprzedał projekt Nova Królikarnia;
- **Baltona:** Utrata powierzchni handlowej na lotnisku w Gdańsku obniży EBITDA grupy w '17 o 9 mln PLN;

WYKRES DNIA

Srebro po kilku miesiącach trendu spadkowego broni wsparcia z początku czerwca.

Srebro [USD/ozt] – daily



Źródło: BDM S.A., Bloomberg

| Notowania: piątek, 23 grudnia 2016 | | | |
|------------------------------------|----------|--------|--------|
| | Wartość | Zmiana | |
| | | 1D | YTD |
| WIG20 | 1 933,6 | -0,5% | 4,0% |
| WIG30 | 2 224,7 | -0,5% | 7,2% |
| mWIG40 | 4 165,0 | 0,2% | 16,8% |
| sWIG80 | 14 104,0 | 0,2% | 6,8% |
| WIG | 51 295,6 | -0,2% | 10,4% |
| WIG Banki | 6 201,3 | -0,5% | 1,9% |
| WIG Bud | 2 830,4 | 1,1% | -3,3% |
| WIG Chemia | 13 450,8 | 0,2% | -18,3% |
| WIG Dew | 1 837,4 | 0,4% | 21,4% |
| WIG Energia | 2 593,9 | -0,7% | -11,4% |
| WIG IT | 2 132,7 | 0,6% | 32,3% |
| WIG Media | 4 476,3 | 0,4% | 13,6% |
| WIG Paliwa | 5 665,7 | -0,3% | 26,8% |
| WIG Spoż | 4 019,9 | -1,4% | 17,5% |
| WIG Surowce | 3 524,0 | -1,2% | 80,1% |
| WIG Telco | 702,2 | -0,9% | -13,1% |
| DAX | 11 449,9 | -0,1% | 6,6% |
| CAC40 | 4 839,7 | 0,1% | 4,4% |
| BUX | 31 638,8 | -0,2% | 32,3% |
| S&P500 | 2 263,8 | 0,1% | 10,8% |
| DJIA | 19 933,8 | 0,1% | 14,4% |
| Nasdaq Comp | 5 462,7 | 0,3% | 9,1% |
| Bovespa (26/12) | 58 620,3 | 1,2% | 35,2% |
| Nikkei225 (27/12) | 19 403,1 | 0,0% | 1,9% |
| S&P/ASX 200 | 5 627,9 | -0,3% | 6,3% |
| Złoto (26/12) | 1 134,8 | 0,2% | 6,8% |
| Miedź | 5 518,0 | 0,0% | 17,3% |
| Ropa | 53,0 | 0,1% | 18,9% |
| EUR/PLN (26/12) | 4,41 | 0,0% | 3,3% |
| USD/PLN (26/12) | 4,22 | 0,0% | 7,4% |
| CHF/PLN (26/12) | 4,11 | -0,1% | 4,6% |
| EUR/USD (26/12) | 1,05 | 0,0% | -3,8% |
| USD/JPY (26/12) | 117,1 | -0,2% | -2,6% |

| FW20: piątek, 23 grudnia 2016 | | | |
|-------------------------------|---------|--------|---------|
| | Wartość | zmiana | |
| Kurs otwarcia | 1 950 | 30 | 1,56% |
| Kurs zamknięcia | 1 936 | -10 | -0,51% |
| Kurs min. | 1 927 | 14 | 0,73% |
| Kurs max. | 1 960 | 5 | 0,26% |
| Wolumen obrotu | 11 925 | -1 929 | -13,92% |
| Otwarte pozycje | 70 462 | 22 | 0,03% |

| System: | | | | |
|--|------|------|------|------|
| Aktualna pozycja – długa | | | | |
| Sygnał otwarcia krótkiej– 1905 | | | | |
| Ostatnia zmiana sygnału z krótkiej na długą - 1775 | | | | |
| Opory: | 2000 | 2023 | 2159 | 2200 |
| Wsparcia: | 1870 | 1834 | 1757 | 1710 |

GPW – PODSUMOWANIE



| Indeksy GPW | | | | | | |
|-------------|----------|----------|----------|----------|--------|-------|
| Indeks | Open | Low | High | Close | Zmiana | Obrót |
| WIG20 | 1 942,5 | 1 927,0 | 1 955,4 | 1 933,6 | -0,5% | 329 |
| WIG30 | 2 241,4 | 2 218,5 | 2 246,2 | 2 224,7 | -0,5% | 363 |
| MWIG40 | 4 166,7 | 4 054,2 | 4 104,0 | 4 165,0 | 0,2% | 52 |
| SWIG80 | 14 083,4 | 14 148,4 | 14 171,2 | 14 104,0 | 0,2% | 22 |
| WIG-PL | 52 052,7 | 52 052,7 | 52 143,3 | 52 143,3 | -0,2% | 413 |
| WIG | 51 527,3 | 51 133,3 | 51 609,7 | 51 295,6 | -0,3% | 419 |

| WIG20 | Cena | Mkt Cap | zmiana | |
|------------|----------|---------|--------|--------|
| | | | 1D | YTD |
| Alior | 54,15 | 6 999 | 2,2% | -0,2% |
| Asseco PL | 53,80 | 4 465 | -0,4% | -5,3% |
| BZ WBK | 311,50 | 30 912 | -0,8% | 9,7% |
| CCC | 197,70 | 7 736 | -0,2% | 42,7% |
| Cyfrowy P. | 24,04 | 15 375 | 0,4% | 15,1% |
| Enea | 9,96 | 4 397 | -0,4% | -11,9% |
| Energa | 9,27 | 3 838 | -1,1% | -26,7% |
| Eurocash | 38,65 | 5 376 | -2,2% | -20,3% |
| KGHM | 91,20 | 18 240 | -1,6% | 43,6% |
| Lotos | 38,60 | 7 136 | -1,0% | 43,0% |
| LPP | 5 635,90 | 10 366 | 0,6% | 1,5% |
| mBANK | 330,85 | 13 988 | -0,6% | 5,4% |
| Orange | 5,25 | 6 890 | -0,9% | -20,0% |
| Pekao | 123,65 | 32 454 | -0,9% | -13,8% |
| PGE | 10,53 | 19 689 | -0,9% | -17,7% |
| PGNIG | 5,47 | 32 273 | 0,6% | 6,4% |
| PKN Orlen | 86,08 | 36 817 | -0,4% | 26,9% |
| PKOBP | 28,15 | 35 188 | -0,5% | 3,0% |
| PZU | 32,60 | 28 151 | -0,8% | -4,2% |
| Tauron | 2,94 | 5 152 | -0,3% | 2,1% |

| mWIG40 | Cena | Mkt Cap | zmiana | |
|-------------|----------|---------|--------|--------|
| | | | 1D | YTD |
| Alumetal | 58,30 | 897 | 1,1% | 14,8% |
| Amrest | 182,00 | 1 415 | -0,2% | 4,6% |
| Amrest | 295,00 | 6 258 | 4,2% | 56,7% |
| Apator | 29,50 | 977 | 0,3% | -10,1% |
| Azoty | 62,00 | 6 150 | 0,9% | -37,7% |
| Bioton | 8,23 | 707 | -0,6% | -31,0% |
| Bogdanka | 72,10 | 2 452 | 2,3% | 117,1% |
| Boryszew | 8,00 | 1 920 | 0,0% | 70,2% |
| Budimex | 202,00 | 5 157 | 1,0% | 4,1% |
| CD Projekt | 52,31 | 5 028 | 1,4% | 136,2% |
| Ciech | 56,50 | 2 978 | 0,0% | -34,3% |
| Comarch | 173,45 | 1 411 | 2,0% | 52,1% |
| Echo | 5,37 | 2 216 | 0,8% | -22,2% |
| Emperia | 65,05 | 803 | 3,4% | -4,9% |
| Forte | 74,22 | 1 774 | 0,8% | 39,0% |
| GetinNoble | 1,26 | 1 113 | 0,0% | -30,0% |
| GPW | 39,80 | 1 670 | 0,7% | 10,7% |
| GTC | 8,07 | 3 714 | -0,1% | 12,9% |
| Grajewo | 35,30 | 2 284 | -0,3% | 32,5% |
| Handlowy | 76,17 | 9 952 | 0,3% | 5,9% |
| ING BSK | 157,00 | 20 426 | -1,3% | 34,0% |
| Intercars | 265,00 | 3 755 | 0,0% | 11,3% |
| JSW | 70,40 | 8 266 | -0,8% | 561,0% |
| Kernel | 60,58 | 4 889 | -2,7% | 25,9% |
| Kęty | 386,90 | 3 658 | 0,8% | 23,6% |
| Kruk | 235,90 | 4 186 | 1,7% | 35,6% |
| Medicalg | 279,90 | 1 009 | -0,4% | 26,4% |
| Millennium | 5,08 | 6 163 | -0,6% | -8,6% |
| Netia | 4,56 | 1 589 | -0,9% | -15,6% |
| Neuca | 386,80 | 1 719 | 0,2% | 7,5% |
| Orbis | 68,99 | 3 179 | -1,9% | 12,4% |
| PKP Cargo | 47,50 | 2 127 | 0,8% | -30,6% |
| Polnord | 8,20 | 268 | 1,2% | -42,9% |
| Robyg | 3,07 | 808 | 0,0% | 10,4% |
| Sanok | 61,00 | 1 640 | 0,0% | 9,9% |
| Stalprodukt | 503,00 | 2 807 | -0,2% | 68,2% |
| Synthos | 4,42 | 5 849 | -0,5% | 16,0% |
| Trakcja | 13,29 | 683 | 1,1% | 5,1% |
| Uniwheels | 220,00 | 2 728 | -1,1% | 74,7% |
| Wawel | 1 089,25 | 1 634 | -0,1% | -8,4% |

KOMENTARZ POPOŁUJNIOWY

Przedświąteczne porządki na GPW

Ostatnia sesja przed Świątami Bożego Narodzenia zwykle ma spokojny przebieg i w atmosferze niskiej zmienności i niewielkich obrotów inwestorzy wykonują ostatnie małe przedświąteczne porządki w portfelach. Dziś różnicą była potrzeba odreagowania wczorajszej euforii z końcówki sesji, która była reakcją na kolejny krok w stronę „pozytywnej” reformy OFE forsowanej przez wicepremiera Morawieckiego. Stąd też początek dzisiejszych notowań to kilka nerwowych ruchów i szybkie zejście indeksu w stronę 1930 punktów, czyli niedaleko poziomów, na których poruszaliśmy się przez większość czwartkowej sesji przed finalnym wyskokiem w górę. Po tym porannym dostosowaniu WIG20 wszedł w wielogodzinny, nudny ruch boczny i ostatecznie zakończył notowania 0,5% pod kreską. Wśród pozytywnych wyróżnień warto zwrócić uwagę na akcje Alior Banku, które urosły o 2,1% przy wysokim poziomie obrotów (45 mln zł), co jest kontynuacją mocnej akumulacji akcji banku zainicjowanej w środę. Na szerokim rynku świąteczny prezent akcjonariuszom przygotowała spółka Feerum. Jej akcje urosły o 13% po podaniu informacji o podpisaniu dużego kontraktu na budowę silosów zbożowych i magazynów w Tanzanii. Poza pojedynczymi przypadkami szeroki rynek był dziś jeszcze spokojniejszy niż WIG20. mWIG40 oraz sWIG80 poruszały się przy minimalnym poziomie obrotów w okolicy wczorajszego zamknięcia, a większość inwestorów myślami była już przy wigilijnym stole.

Piotr Kaczmarek, CFA

INFORMACJE ZE SPÓLEK

| | |
|---------------------------|--|
| Enea | Grupa zawarła warunkową umowę kupna Engie Energia Polska od Engie Int. Holdings. Wartość przedsiębiorstwa Engie Energia Polska, z pominięciem zadłużenia i gotówki w spółce, uzgodniono na ok. 1,1 mld PLN. Transakcja ma pozytywnie wpłynąć na przychody i EBITDA Enei. |
| Enea/Polimex | Enea Wytwarzania zawarła aneks do umowy dot. bloku w Kozienicach, zgodnie z którym realizacja inwestycji została przesunięta do grudnia '17. |
| Energetyka | EDF odwołał się od decyzji polskiego ministra energii, blokującej sprzedaż elektrowni Rybnik i kilku elektrociepłowni. Ostrzegł, że może zażądać międzynarodowego arbitrażu. Francuzi wysłali stronie rządowej tzw. prenotyfikację, którą można uznać za wstęp do międzynarodowego arbitrażu. To pismo nie uruchamia jeszcze procedur arbitrażowych, ale pozwala inwestorowi wyrazić niezadowolony z sytuacji. Inwestor anonsuje w ten sposób rządowi, że istnieje problem, którego skutkiem może być arbitraż. – Puls Biznesu |
| Vigo System | Spółka zawarła z Caterpillar umowę na dostawy detektorów do systemów bezpieczeństwa dla kolei szybkiej prędkości o wartości 1,3 mln EUR. Vigo System otrzymało od Zodiac Aerotechnics zamówienia o wartości 765 tys. EUR na dostawę detektorów podczerwienia. Zamówienia mają być zrealizowane do 15 maja '17. |
| Comp, Atende | Konsorcjum spółek zawarło z Resortowym Centrum Zarządzania Sieciami i Usługami Teleinformatycznymi umowę na rozbudowę środowiska dedykowanego do przetwarzania informacji niejawnych o kolejnych, kompatybilny z już istniejącymi, ośrodek przetwarzania danych. Wartość kontraktu wynosi 34,6 mln PLN brutto. |
| Archicom | Deweloper podpisał przedwstępną umowę na zakup działki we Wrocławiu za ok. 4,0 mln PLN. Na gruncie może powstać blisko 45 lokali. |
| Orbis | Spółka sprzedała 2 nieruchomości w Częstochowie na rzecz BGŻ BNP Paribas za 29,5 mln PLN. Jednocześnie Orbis zawarł z leasingobiorcą umowę franczyzy na tych nieruchomości na prowadzenie hoteli Mercure i Ibis. |
| Rank Progress | Deweloper zawarł przedwstępną umowę sprzedaży Galerii Świdnickiej o wartości 26,7 mln EUR. Umowa sprzedaży ma być zawarta do 16 maja '17. Dług przypisany do projektu wynosi 15,6 mln EUR. |
| Echo | Deweloper kupi od Fidelin Development nieruchomości wraz centrum handlowym Towarowa w Warszawie za 77,4 mln EUR. Ostateczna cena może wzrosnąć do 119,4 mln EUR. |
| Eurocash | UOKiK wydał warunkową zgodę na przejęcie kontroli nad Eko Holding. Zgodnie z decyzją Eurocash będzie musiał wyzbyć się praw do sklepów zlokalizowanych w Gniewczynie Łąncuckiej, Zarczcu i Chróścicach (zbyt duża koncentracja działalności). |
| Indata | Spółka ogłosiła politykę dywidendową. Zgodnie z jej założeniami, władze spółki będą rekomendowały WZA propozycje wypłaty dywidendy na poziomie 20-30% rocznego zysku netto. |
| Dekpol | Spółka wyemituje obligacje o łącznej wartości do 70 mln PLN. Środki mają być przeznaczone na budowę obiektu mieszkalno-usługowego w Gdańsku. |
| Polnord | Altus TFI zmniejszył zaangażowanie w akcjonariacie spółki z 5,1% do 4,2%. |
| PGNiG, gazownictwo | Prezes URE odmówił zatwierdzenia taryfy Polskiej Spółki Gazownictwa dla usług dystrybucji paliw gazowych i regazyfikacji skroplonego gazu ziemnego. PSG będzie uprawniona do prowadzenia rozliczeń z odbiorcami na podstawie dotychczasowej taryfy pod warunkiem wniesienia odwołania od takiej decyzji. PGNiG poinformował, że w ciągu dwóch tygodni od otrzymania decyzji, PSG wniesie odwołanie . |
| Miraculum | Spółka poinformowała o odwołaniu prognoz wyników na '16. Głównym powodem niezrealizowania prognozy jest "niedojście w terminie do 31 grudnia 2016 r. transakcji udzielenia podmiotowi trzeciemu licencji (w tym produkcji i sprzedaży wyrobów) znaku towarowego, która była przedmiotem negocjacji". |
| Orange | Spółka uzgodniła warunki umowy z Inea na komercyjny dostęp do jej infrastruktury sieciowej. Orange zakłada, że pozwoli to spółce na dostęp w technologii światłowodowej do 110 tys. gosp.dom., położonych głównie w okolicy Poznania. Ine ma zmodernizować część swojej sieci ze |

standardu FTTB do FTTH w latach 2017-18.

Ronson

Deweloper sprzedał do ITR2012 projekt Nova Królikarnia za 175,1 mln PLN.; Tym samym otrzyma 34,3 mln PLN w gotówce oraz równowartość 140,9 mln PLN w akcjach własnych. Realizacja transakcji istotnie wpłynie na wyniki 4Q'16 (spółka szacuje ok. 55 mln PLN wyniku brutto).

Baltona

Spółka poinformowała o szacowanym wpływie przegrania przetargu na najem powierzchni handlowej na lotnisku w Gdańsku. Zgodnie z danymi przedstawionymi przez Baltoneę, grupa utraci w '17 ok. 78 mln PLN przychodów i 9,0 mln PLN EBITDA.

Delko

Delko myśli o kolejnych przejściach, nie tylko podmiotów krajowych, ale też z Czech, ze Słowacji czy z Węgier. Zamierza dalej rozwijać sieć franczyzową Blue Stop, szczególnie na zachodzie i południu Polski - Parkiet

JHM/Mirbud

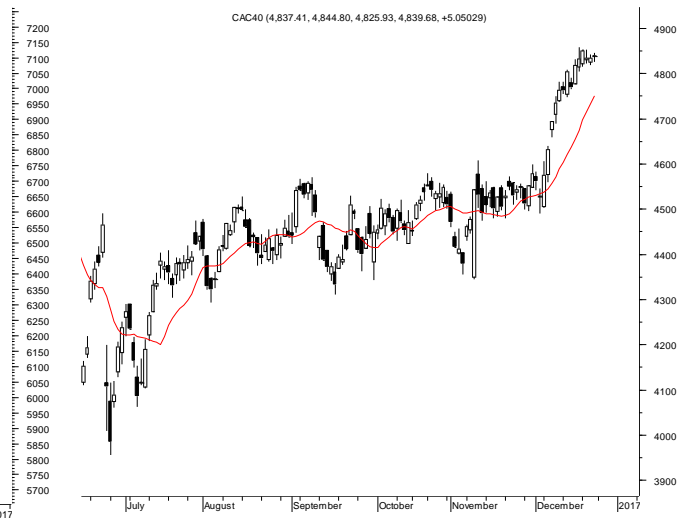
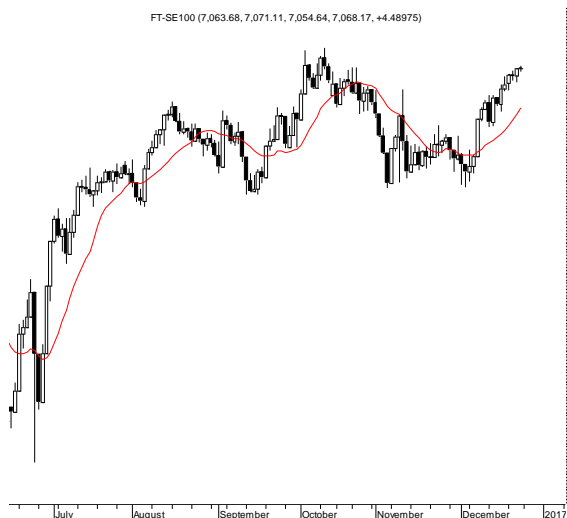
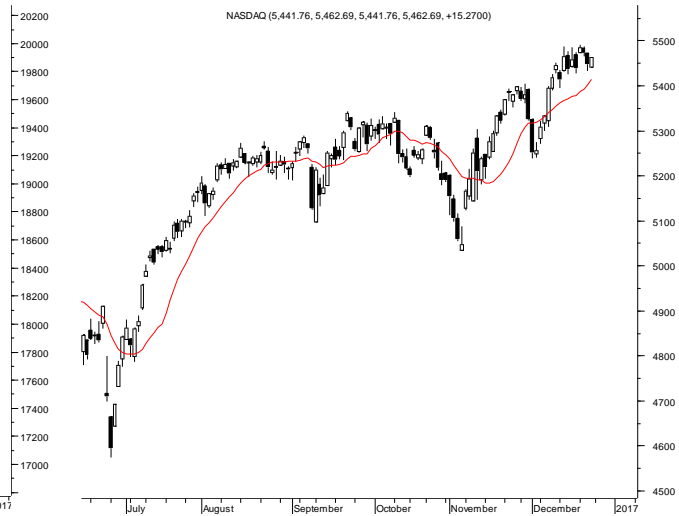
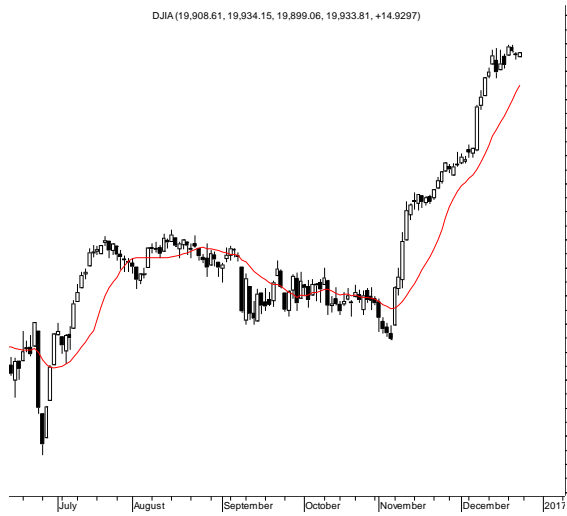
Sprzedaż, rozumiana jako przekazywanie lokali klientom i księgowanie wyniku w rachunku zysków i strat, w tym roku wyniesie około 200 lokali. Strategia na przyszły rok zakłada, że będzie to około 300 mieszkań - powiedział Jerzy Mirgos, prezes Mirbudu. – Parkiet

Sektor drogowy

Wiceminister infrastruktury Jerzy Szmit poprosił resort rozwoju o zbadanie, czy możliwa byłaby budowa sześciu odcinków dróg w systemie partnerstwa publiczno-prywatnego.- Dziennik Gazeta Prawna

Źródło: Dom Maklerski BDM S.A., spółki, PAP

RYNKI ZAGRANICZNE



Wydział Analiz i Informacji Dom Maklerski BDM S.A.

ul. 3-go Maja 23, 40-096 Katowice, Tel.: 032 208 14 12, analizy@bdm.com.pl

Opracowanie ma charakter czysto informacyjny i zostało opracowane na podstawie informacji uznanych przez autorów za wiarygodne. Zawarte w nim komentarze są subiektywnymi poglądami autorów. Opracowanie i zawarte w nim komentarze nie są podstawą żadnej rekomendacji kupna bądź sprzedaży w rozumieniu obowiązującego prawa i nie powinny być tak interpretowane. Publikowanie w prasie lub w Internecie całości lub części opracowania wymaga zgody sporządzających raport.