

KOMENTARZ PORANNY

Opór naruszony

W 2017 rok weszliśmy z nastrojami z końca 2016 i efekt mamy taki, że WIG20 już wczoraj testował poziom 2000 pkt. i w trakcie sesji był na poziomach najwyższych od listopada 2015 roku. W trakcie dnia doszło jednak do osłabienia i dopiero na fixingu warszawskie indeksy zostały wyciągnięte w okolice dziennych maksimów. Technicznie kluczowym poziomem nadal pozostają okolice 2000 pkt. zarówno na WIG20 jak i kontraktach. Za najbliższe wsparcie z kolei można przyjąć poziom 1950 pkt. Pokonanie bariery 2000 pkt. z marszy może być dla strony popytowej dość ambitnym zadaniem, ponieważ w zasadzie od listopada nie mieliśmy większych korekt, a wczoraj po osiągnięciu tego poziomu nastąpiło szybkie cofnięcie. Dzisiaj o poranku wyraźnie tracą kontrakty na główne zagraniczne indeksy, co na pewno nie będzie nam pomagało. Ponadto w Polsce mamy wydłużony weekend, który w połączeniu z niepewnością zagranicą może zniechęcać inwestorów do pozostania na ten czas z akcjami. Z kolei nieudany atak na przywoływane już opory daje dość poważny pretekst do jakiejś większej realizacji zysków. W kalendarzu makro zaplanowana jest dzisiaj publikacja protokołu z posiedzenia EBC oraz dane z amerykańskiego rynku pracy. Jeśli chodzi o USA to jeszcze w końcówce dnia sesyjnego na GPW poznamy grudniowe odczyty tamtejszego PMI dla usług oraz indeksu ISM dla przemysłu.

Marek Jurzec

SKRÓT INFORMACJI ZE SPÓLEK

- **PKO BP:** Bank spodziewa się przyspieszenia na rynku kredytów konsumpcyjnych, stabilizacji kredytów dla firm i spowolnienia w kredytach hipotecznych - prezes, Parkiet;
- **ING BSK:** Bank oczekuje przyspieszenia akcji kredytowej dla przedsiębiorstw w 2017 - prezes, Parkiet;
- **PGNiG:** URE obniżył cenę gazu dla PGNiG w taryfie detalicznej o średnio 7% [komentarz BDM];
- **GPW:** Rafał Antczak prezesem GPW;
- **Dom Development:** Sprzedaż w 4Q'16: 714 lokali; przekazania: 1162 lokale;
- **Robyg:** Przekazania w 4Q'16: ok. 1200 lokali;
- **Vistula:** Spółka miała w grudniu 91,6 mln PLN przychodów (+12,7% r/r);
- **Bytom:** Bytom miał w grudniu 2016 roku 20,2 mln PLN przychodów (+24,8% r/r);
- **Emperia:** Sprzedaż w sklepach Stokrotka wzrosła w grudniu o ok. 8,1% r/r;
- **Alma:** Spółka wyemituje do 5,5 mln akcji serii H; T. Żarnecki ma objąć ratunkową emisję i pożyczyć 24 mln PLN – Puls Biznesu;
- **Vigo System:** Spółka w 4Q'16 miała 7,7 mln PLN przychodów (+72% r/r);

WYKRES DNIA

Kurs Almy rósł wczoraj do poziomów najwyższych od września. WZA zdecydowało o emisji. Prasa donosi także o inwestorze.



Źródło: BDM S.A., Bloomberg

	Notowania: środa, 4 stycznia 2017		
	Wartość	Zmiana	
		1D	YTD
WIG20	1 999,9	0,5%	2,7%
WIG30	2 294,1	0,6%	2,3%
mWIG40	4 231,0	0,4%	0,4%
sWIG80	14 382,2	-0,1%	0,9%
WIG	52 753,8	0,4%	1,9%
WIG Banki	6 574,0	0,7%	5,0%
WIG Bud	2 905,7	-0,1%	1,7%
WIG Chemia	14 269,8	1,0%	3,7%
WIG Dew	1 859,3	0,1%	1,7%
WIG Energia	2 602,6	0,1%	2,0%
WIG IT	2 176,1	-0,3%	1,0%
WIG Media	4 530,5	-0,7%	-0,7%
WIG Paliwa	5 729,6	1,8%	1,1%
WIG Spoż	4 170,3	-0,4%	0,4%
WIG Surowce	3 564,9	2,5%	1,4%
WIG Telco	735,4	-0,4%	0,7%
DAX	11 584,3	0,0%	0,9%
CAC40	4 899,4	0,0%	0,8%
BUX	32 649,0	1,5%	2,0%
S&P500	2 270,8	0,6%	1,4%
DJIA	19 942,2	0,3%	0,9%
Nasdaq Comp	5 477,0	0,9%	1,7%
Bovespa	61 589,1	-0,4%	2,3%
Nikkei225	19 520,7	-0,4%	2,1%
S&P/ASX 200	5 753,4	0,3%	1,5%
Złoto	1 165,0	0,2%	1,0%
Miedź	5 500,0	-0,6%	-0,6%
Ropa	53,3	1,8%	-0,9%
EUR/PLN	4,37	-0,6%	-0,8%
USD/PLN	4,17	-1,0%	-0,4%
CHF/PLN	4,08	-0,8%	-0,7%
EUR/USD	1,05	0,4%	-0,4%
USD/JPY	117,4	-0,1%	0,4%

	FW20: środa, 4 stycznia 2017		
	Wartość	zmiana	
Kurs otwarcia	1 996	35	1,78%
Kurs zamknięcia	1 997	9	0,45%
Kurs min.	1 981	20	1,02%
Kurs max.	2 001	9	0,45%
Wolumen obrotu	13 247	-2 809	-17,50%
Otwarte pozycje	72 811	279	0,38%

System:			
Aktualna pozycja – długa			
Sygnał otwarcia krótkiej– 1940			
Ostatnia zmiana sygnału z krótkiej na długą - 1775			
Opory:	2001	2023	2159 2200
Wsparcia:	1913	1870	1834 1757

GPW – PODSUMOWANIE



Indeksy GPW						
Indeks	Open	Low	High	Close	Zmiana	Obrót
WIG20	1 992,0	1 981,3	2 001,9	1 999,9	0,5%	895
WIG30	2 287,4	2 276,2	2 294,1	2 294,1	0,6%	1 013
MWIG40	4 221,3	14 356,1	14 426,2	4 231,0	0,4%	187
SWIG80	14 403,7	4 212,4	4 236,8	14 382,2	-0,1%	30
WIG-PL	53 429,8	53 412,6	53 618,6	53 618,6	0,4%	1 127
WIG	52 670,8	52 436,3	52 773,3	52 753,8	0,4%	1 133

WIG20	Cena	Mkt Cap	zmiana	
			1D	YTD
Alior	56,65	7 322	2,7%	4,5%
Asseco PL	54,50	4 524	-0,6%	1,0%
BZ WBK	323,15	32 068	-1,6%	2,3%
CCC	210,95	8 254	-2,9%	3,6%
Cyfrowy P.	24,90	15 925	-0,1%	1,2%
Enea	9,65	4 260	0,4%	1,6%
Energa	9,26	3 834	0,1%	1,8%
Eurocash	41,30	5 745	3,0%	5,0%
KGHM	96,00	19 200	2,1%	3,8%
Lotos	38,30	7 081	1,3%	0,1%
LPP	5 400,00	9 932	1,0%	-4,8%
mBANK	348,30	14 726	1,9%	3,9%
Orange	5,55	7 284	-0,5%	0,7%
Pekao	130,95	34 370	-0,8%	4,1%
PGE	10,70	20 006	0,0%	2,4%
PGNIG	5,66	33 394	1,1%	0,5%
PKN Orlen	86,50	36 997	2,1%	1,4%
PKOBP	30,40	38 000	1,9%	8,0%
PZU	33,17	28 643	-1,9%	-0,1%
Tauron	2,94	5 152	0,3%	3,2%

mWIG40	Cena	Mkt Cap	zmiana	
			1D	YTD
Alumetal	60,00	923	-1,4%	-2,3%
Amrest	180,80	1 406	-1,7%	-3,0%
Amrest	292,00	6 194	1,2%	-1,4%
Apator	29,70	983	-1,9%	-0,7%
Azoty	66,00	6 547	1,5%	5,3%
Bioton	8,26	709	0,1%	1,1%
Bogdanka	66,12	2 249	0,3%	-4,9%
Boryszew	8,70	2 088	2,8%	8,6%
Budimex	202,00	5 157	0,1%	2,0%
CD Projekt	51,91	4 990	-0,5%	-0,6%
Ciech	59,50	3 136	-0,8%	2,0%
Comarch	174,95	1 423	0,0%	0,5%
Echo	5,81	2 398	3,8%	11,7%
Emperia	68,00	839	0,0%	4,6%
Forte	75,80	1 812	-1,2%	-0,3%
GetinNoble	1,61	1 422	6,6%	22,0%
GPW	40,31	1 692	0,9%	1,0%
GTC	8,12	3 737	-1,6%	-1,0%
Grajewo	36,18	2 341	-0,5%	-2,0%
Handlowy	78,00	10 191	-1,0%	2,1%
ING BSK	163,35	21 252	3,4%	1,2%
Intercars	273,60	3 876	-1,9%	-1,4%
JSW	63,00	7 397	4,6%	-5,8%
Kernel	64,80	5 229	-0,3%	1,5%
Kęty	380,45	3 597	-0,4%	-1,9%
Kruk	231,10	4 332	-1,9%	-2,5%
Medicalg	303,00	1 093	-1,8%	-1,6%
Millennium	5,32	6 454	0,4%	2,5%
Netia	4,53	1 578	-2,2%	-1,5%
Neuca	394,10	1 738	1,0%	1,1%
Orbis	72,20	3 327	-1,6%	-1,1%
PKP Cargo	47,69	2 136	1,4%	1,5%
Polnord	8,33	272	-0,2%	2,7%
Robyq	3,02	795	0,3%	1,7%
Sanok	61,11	1 643	1,9%	-0,3%
Stalprodukt	519,70	2 900	-0,4%	-1,0%
Synthos	4,76	6 299	1,9%	4,4%
Trakcja	14,39	740	-0,3%	1,6%
Uniwheels	221,10	2 742	0,0%	0,8%
Wawel	1 025,25	1 538	-0,9%	-6,8%

KOMENTARZ POPÓLNIOWY

2000 zdobyte

Na dzisiejszej sesji WIG20 dotarł do poziomu 2000 punktów, czyli celu, który można było wyznaczyć kilka tygodni temu po wyjściu indeksu z męczącego trendu bocznego przy minimach. Psychologiczna bariera została przekroczona na początku sesji, potem zaczęła się realizacja zysków, lecz dzięki udanemu początkowi notowań na Wall Street nasz indeks ponownie zawrócił do góry i zakończył notowania 0,5% wzrostem na poziomie 1999 punktów. Drugi dzień z rzędu byki wspierało PKO BP rosnące o 1,9% z bardzo wysokim obrotem 163 mln zł, dobrze spisywał się też znowu KGHM zyskujący 2% wraz z aprecjacją miedzi na rynku towarowym. Słabszy był bank Pekao, którego akcje spadły o 0,8% przy najwyższym na rynku obrocie – tu „działa” opór, czyli wakacyjne szczyty zlokalizowane w strefie 132-133 zł, a Na szerokim rynku zwyczajowo największy obrót przypadał na handel JSW – akcje po dotarciu do wsparcia 60 zł dynamicznie odskoczyły w górę o 4,6%, co wygląda na początek nieco większego odbicia. Po negatywnej stronie wyróżniły się natomiast akcje Monnari spadające o 7,9% po publikacji raportu o sprzedaży w grudniu. Podsumowując sesję na rynku cieszy dotarcie przez WIG20 szczytu z marca ubiegłego roku, lecz łącząc dość wysokie wykupienie indeksu z bliskością tak istotnego oporu można moim zdaniem założyć, że w krótkim terminie stosunek zysku do ryzyka robi się bardzo nieatrakcyjny. Najciekawszym segmentem z tej perspektywy są małe spółki, które ominęła hossa z ostatnich tygodni i zdają się mieć dużo ciekawszy potencjał wzrostowy przy podobnym ryzyku co spółki o większej kapitalizacji.

Piotr Kaczmarek, CFA

INFORMACJE ZE SPÓLEK

PKO BP

PKO BP spodziewa się przyspieszenia na rynku kredytów konsumpcyjnych, stabilizacji kredytów dla firm i spowolnienia w kredytach hipotecznych - ocenia Zbigniew Jagiełło, prezes PKO. Dodał, że marża odsetkowa banku w 2017 r. powinna być stabilna. – Parkiet

INK BSK

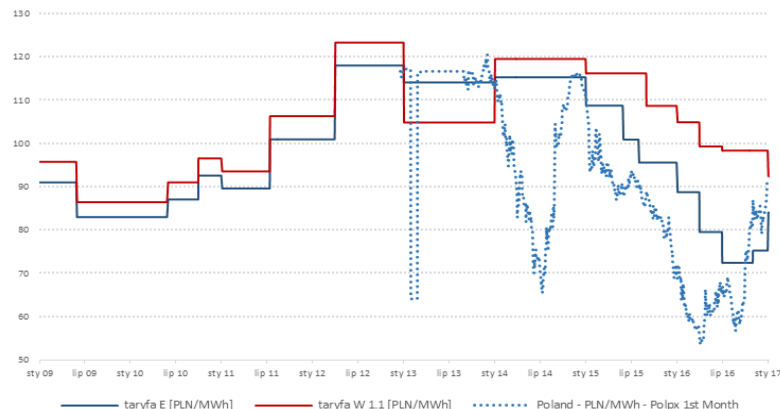
ING BSK oczekuje przyspieszenia akcji kredytowej dla przedsiębiorstw w 2017 - mówi Mirosław Boda, prezes ING. Dodał, że wynik z opłat i prowizji banku w 1-3Q'16 był lepszy od rynku, a w 2017 nie wyklucza selektywnej zmiany w polityce cenowej, by dostosować się do poziomu konkurencji. – Parkiet

PGNiG

URE zdecydował, że uśredniona obniżka ceny za paliwo gazowe w taryfie detalicznej w stosunku do dotychczasowej taryfy PGNiG Obrót Detaliczny dla wszystkich grup taryfowych wynosi 7%. Nowa taryfa będzie obowiązywać do końca marca 2017. Stawki opłat abonamentowych pozostały bez zmian.

BDM: Po podniesieniu taryfy dla dużych odbiorców, spadek taryfy detalicznej odbieramy negatywnie (zakładaliśmy utrzymanie co najmniej obecnego poziomu). Jednocześnie jest to powrót do „normalności” po okresie relatywnie wysokich stawek z lata 2015-16 w stosunku do taryfy hurtowej. Zwracamy uwagę, że spread (8,4 PLN/MWh) pomiędzy taryfą detaliczną a hurtową spadł do poziomu najniższego od początku 2015 roku (w samym 2016 roku było to średnio aż 21,2 PLN/MWh).

Taryfy hurtowa (E, WT-G6) i detaliczna PGNiG (W 1.1) vs TGE 1M



GPW

Rafał Antczak został powołany w środę przez nadzwyczajne walne zgromadzenie Giełdy Papierów Wartościowych na stanowisko nowego prezesa spółki.

Dom Development

Dom Development sprzedał w ubiegłym roku 2735 lokali netto, w tym 714 lokali w 4Q'16. W całym 2016 roku spółka zanotowała przekazanie 2482 lokali, w tym 1162 przekazano w 4Q'16. Na wynik finansowy za 4Q'16 wpływają głównie przekazania na projektach: Żoliborz Artystyczny - 320 lokali, Studio Mokotów - 262 lokale, Dom Pod Zegarem - 177 lokali, a także Wilno - 138 lokali.

Robyg

Szacunkowa liczba lokali uznanych w przychodach w 4Q'16 przez spółki z grupy (wraz z jednostkami współkontrolowanymi) wynosi około 1200. Największy udział w liczbie uznanych lokali miały następujące projekty: Young City około 30%, Słoneczna Morena około 20%, Albatross Towers około 10%, Osiedle Królewskie łącznie z Królewskim Parkiem około 10%, Osiedle Kameralne około 10%, Miła Baltica około 5%, Młody Wilanów około 5%.

Gino Rossi

Przychody grupy Gino Rossi w grudniu wyniosły 28,3 mln PLN (+10% r/r). Marża detaliczna w grudniu wyniosła 53,8% wobec 53,6% w grudniu roku 2015.

Vistula

Vistula miała w grudniu 91,6 mln PLN przychodów (+12,7% r/r).

Eurocash

Eurocash sfinalizował zakup 100% akcji w spółce Eko Holding. Tym samym Eurocash nabył sieć blisko 250 sklepów spożywczych EKO (działających głównie w południowo-zachodniej Polsce).

JHM

JHM Development sprzedał w 2016 roku aktami notarialnymi 238 lokali, w tym 176 mieszkań i 62 garaże. W samym grudniu 2016 roku grupa sprzedała 105 lokali (78 mieszkań i 27 garaży).

Agora

Średnia sprzedaż "Gazety Wyborczej" w listopadzie spadła o 16,7% r/r.

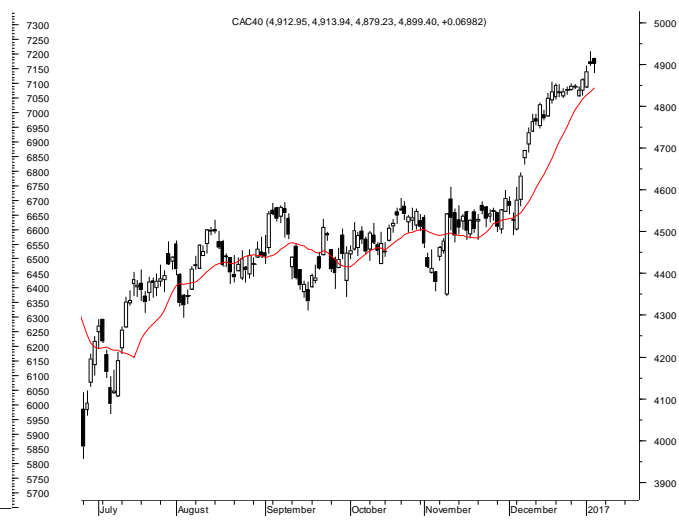
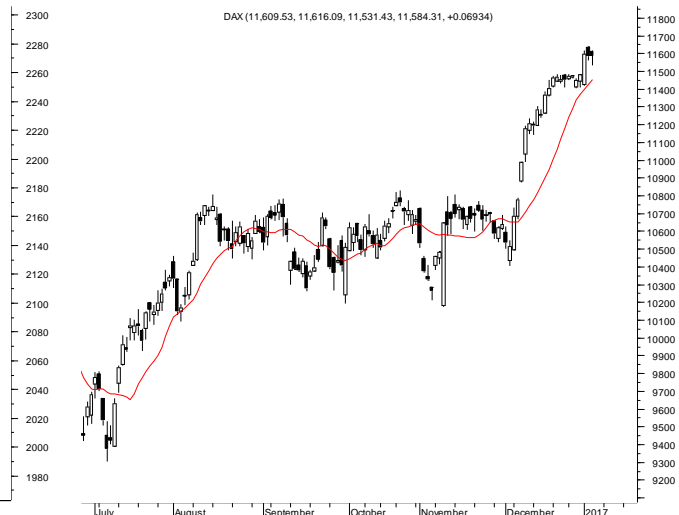
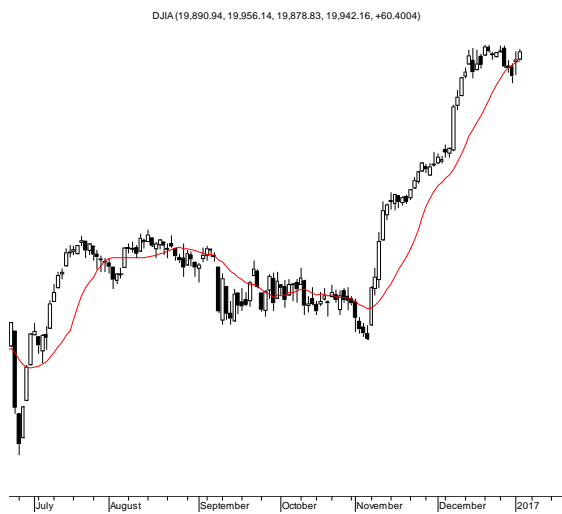
Alma

NWZ Almy przegłosowało podniesienie kapitału o 5,5 mln PLN przez emisję do 5,5 mln akcji serii H z wyłączeniem prawa poboru. Ponadto akcjonariusze zdecydowali o ustanowieniu kapitału docelowego w

	wysokości 4,17 mln PLN. Obecnie kapitał zakładowy Almy wynosi 5,56 mln PLN i dzieli się na 5,56 mln akcji.
	Tomasz Żarnecki, przedsiębiorca z Nowego Targu, ma objąć ratunkową emisję Almy i pożyczyć jej 24 mln PLN – Puls Biznesu.
Vigo System	Spółka w 4Q'16 miała 7,7 mln PLN przychodów (+72% r/r). Wysoka sprzedaż za 4Q'16 została osiągnięta dzięki realizacji zamówień dla producentów urządzeń służących detekcji zanieczyszczeń powietrza i analizatorów gazów oraz dzięki nowym zamówieniom od producentów sprzętu do produkcji półprzewodników najnowszej generacji.
Oponeo.pl	Wstępna wielkość przychodów ze sprzedaży netto w grudniu 2016 roku wyniosła 49,7 mln PLN (+47% r/r).
Deweloperzy	W ciągu trzech dni do BGK wpłynęło ponad 5 tys. wniosków o dopłatę do kredytu w ramach programu MdM na łączną kwotę 137 mln PLN. To ponad jedna trzecia z dostępnej na ten rok kwoty. – Rzeczpospolita
Energetyka	Rozstrzygnięcie testowej aukcji na zieloną energię wywołało falę krytyki przedsiębiorców wobec URE. Część z nich chce pójść do sądu. – Rzeczpospolita
Farmaceutyki, media	Jeśli wprowadzony zostanie zakaz reklam leków, to rynek reklamy radiowej może skurczyć się o jedną czwartą. - Rzeczpospolita
Emperia	Sprzedaż w sklepach Stokrotka wzrosła w grudniu o ok. 8,1% r/r do 224 mln PLN. Wzrost sprzedaży towarów LFL w sklepach własnych Stokrotki w grudniu 2016 roku wyniósł około 2,2%.
Bytom	Bytom miał w grudniu 2016 roku 20,2 mln PLN przychodów, co oznacza wzrost r/r o 24,8%.

Źródło: Dom Maklerski BDM S.A., spółki, PAP

RYNKI ZAGRANICZNE



Wydział Analiz i Informacji Dom Maklerski BDM S.A.

ul. 3-go Maja 23, 40-096 Katowice, Tel.: 032 208 14 12, analizy@bdm.com.pl

Opracowanie ma charakter czysto informacyjny i zostało opracowane na podstawie informacji uznanych przez autorów za wiarygodne. Zawarte w nim komentarze są subiektywnymi poglądami autorów. Opracowanie i zawarte w nim komentarze nie są podstawą żadnej rekomendacji kupna bądź sprzedaży w rozumieniu obowiązującego prawa i nie powinny być tak interpretowane. Publikowanie w prasie lub w Internecie całości lub części opracowania wymaga zgody sporządzających raport.