

KOMENTARZ PORANNY

RSI rozgrzane do czerwoności

WIG20 nie chce w ostatnich dniach poddać się korekcji i wspina się na kolejne szczyty. Wczoraj co prawda nie udało się ustanowić nowego maksimum trendu wzrostowego w ujęciu intraday, ale samo zamknięcie wypadło 0,3% wyżej (2030,6 pkt) niż dzień wcześniej. Wzrosty dostrzegalne były także na innych rynkach. DAX kończył dzień 0,5% plusem, a S&P500, po wahaniach w ciągu dnia, finiszował na +0,3%. Dziś rano nastroje są nieco słabsze. Kontrakty na DAX i S&P500 tracą po około 0,2%. Na 1,2% minusie kończy sesję Nikkei225. We wczorajszej konferencji D. Trumpa zabrakło raczej szczegółów na temat planów gospodarczych. Z danych makro mamy dziś wnioski o zasiłek dla bezrobotnych w USA (14.30). Pojawi się także protokół z ostatniego posiedzenia EBC (13.30). Technicznie na wykresie godzinowym WIG20 po wybiciu we wtorek z górą z kanału wzrostowego, rozpoczynający się 8-12 grudnia, w środę podała próbną bezskutecznie wykonać ruch powrotny. To tworzy rejon wsparcia w okolicach 2020 pkt. Niżej, nie tylko w wymiarze psychologicznym wsparciem jest poziom 2000 pkt. Poważniejszych oporów trochę trudno szukać, w obszarach >2000 pkt byliśmy ostatnio w 2015 roku, do tego w końcówce tamtego roku raczej ostro spadając. Ryzyko korekty powinno być już poważnie brane pod uwagę. Dzienny wskaźnik RSI to już 78 pkt, ostatni raz tak mocno notowania wygrzane były w końcówce 2012 roku. Także a tygodniowy RSI jest wysoko (67 pkt) – najwyższy od maja 2015 roku.

Krzysztof Pado

SKRÓT INFORMACJI ZE SPÓLEK

- **PKO BP:** Wolumen kredytów grupy PKO BP pod koniec listopada 2016 roku przekroczył wartość 200 mld PLN;
- **ING Bank Śląski:** Bank obserwuje wśród swoich klientów mniejsze zainteresowanie kredytami inwestycyjnymi;
- **ING Bank Śląski:** Przyrost akcji kredytowej w skali roku wyniósł 4-5% - Prezes;
- **Tarczyński:** Spółka podpisała umowę z Jeronimo Martins Polska, której szacunkowa wartość to 80 mln PLN w ciągu roku;
- **OT Logistics:** Spółka za 7,1 mln EUR zakupi udziały w porcie w Czarnogórze;
- **Gospodarka:** Gwałtowny powrót inflacji nie spowoduje RPP do podwyżki stóp procentowych – Adam Glapiński;
- **Marvipol:** W ramach rozwoju segmentu motoryzacyjnego Marvipol chce w tym roku m.in. rozpocząć budowę nowego salonu Jaguar Land Rover [Komentarz BDM];
- **Gino Rossi:** Gino Rossi chce, by przychody grupy w latach 2016-2019 rosły średnio o 6-10% [Komentarz BDM];
- **Budimex:** Skonsolidowany zysk netto Budimeksu za 4Q'16 wyniósł wzrost o 47% r/r [Komentarz BDM]

WYKRES DNIA

Indeks Nasdaq Biotechnology zareagował wczoraj gwałtowną przeceną na słowa prezydenta Trumpa o tym, że należy wprowadzić nowe, bardziej konkurencyjne procesy przetargowe w przemyśle farmaceutycznym. Ostatecznie indeks stracił wczoraj ok. 3% .

Nasdaq Biotechnology - intraday



Źródło: BDM S.A., Bloomberg

Notowania: środa, 11 stycznia 2017			
	Wartość	Zmiana	
		1D	YTD
WIG20	2 030,6	0,3%	4,2%
WIG30	2 348,5	0,7%	4,7%
mWIG40	4 380,5	1,5%	3,9%
sWIG80	14 395,5	-0,1%	1,0%
WIG	53 709,3	0,6%	3,8%
WIG Banki	6 663,7	0,9%	6,4%
WIG Bud	2 915,0	0,1%	2,0%
WIG Chemia	15 445,2	3,6%	12,3%
WIG Dew	1 859,8	-0,6%	1,7%
WIG Energia	2 568,9	-0,2%	0,7%
WIG IT	2 224,1	0,8%	3,2%
WIG Media	4 567,9	0,3%	0,1%
WIG Paliwa	5 699,6	-2,6%	0,5%
WIG Spoż	4 339,9	3,8%	4,5%
WIG Surowce	3 932,7	4,8%	11,8%
WIG Telco	743,9	0,6%	1,9%
DAX	11 646,2	0,5%	1,4%
CAC40	4 888,7	0,0%	0,5%
BUX	32 972,2	-0,2%	3,0%
S&P500	2 275,3	0,3%	1,6%
DJIA	19 954,3	0,5%	1,0%
Nasdaq Comp	5 563,6	0,2%	3,4%
Bovespa	62 446,3	0,5%	3,7%
Nikkei225	19 134,7	-1,2%	0,1%
S&P/ASX 200	5 766,9	-0,1%	1,8%
Złoto	1 188,8	0,4%	3,1%
Miedź	5 758,0	3,0%	4,0%
Ropa	52,3	2,8%	-2,7%
EUR/PLN	4,37	0,0%	-0,7%
USD/PLN	4,14	0,0%	-1,1%
CHF/PLN	4,08	0,1%	-0,7%
EUR/USD	1,06	0,0%	0,4%
USD/JPY	115,4	-0,4%	-1,4%

FW20: środa, 11 stycznia 2017			
	Wartość	zmiana	
Kurs otwarcia	2 030	19	0,94%
Kurs zamknięcia	2 033	6	0,30%
Kurs min.	2 011	1	0,05%
Kurs max.	2 036	0	0,00%
Wolumen obrotu	16 157	-1 287	-7,38%
Otwarte pozycje	76 306	882	1,17%

System:				
Aktualna pozycja – długa				
Sygnał otwarcia krótkiej– 1965				
Ostatnia zmiana sygnału z krótkiej na długą - 1775				
Opory:	2036	2159	2200	2250
Wsparcia:	1913	1870	1834	1757

GPW – PODSUMOWANIE



Indeksy GPW						
Indeks	Open	Low	High	Close	Zmiana	Obrót
WIG20	2 024,9	2 010,5	2 033,4	2 030,6	0,4%	897
WIG30	2 337,1	2 325,0	2 348,5	2 348,5	0,7%	1 235
MWIG40	4 323,1	4 364,3	4 462,4	4 380,5	1,5%	415
SWIG80	14 427,2	4 323,1	4 380,5	14 395,5	-0,1%	49
WIG-PL	54 607,5	54 317,0	54 607,5	54 586,3	0,5%	1 374
WIG	53 515,6	53 276,9	53 716,9	53 709,3	0,6%	1 390

WIG20	Cena	Mkt Cap	zmiana	
			1D	YTD
Alior	59,80	7 730	0,9%	10,4%
Asseco PL	57,00	4 731	1,4%	5,6%
BZ WBK	328,10	32 559	1,2%	3,8%
CCC	217,50	8 510	0,2%	6,9%
Cyfrowy P.	25,20	16 117	1,1%	2,4%
Enea	9,69	4 278	0,9%	2,0%
Energa	9,08	3 760	-1,6%	-0,2%
Eurocash	41,75	5 807	3,0%	6,1%
KGHM	105,85	21 170	5,6%	14,5%
Lotos	39,50	7 302	-0,8%	3,3%
LPP	5 400,00	9 932	-0,4%	-4,8%
mBANK	352,00	14 883	1,0%	5,0%
Orange	5,64	7 402	0,2%	2,4%
Pekao	129,70	34 042	0,1%	3,1%
PGE	10,46	19 558	-0,2%	0,1%
PGNIG	5,66	33 394	-1,9%	0,5%
PKN Orlen	85,46	36 552	-3,2%	0,2%
PKOBP	30,80	38 500	1,7%	9,5%
PZU	34,50	29 792	0,6%	3,9%
Tauron	2,92	5 117	-0,3%	2,5%

mWIG40	Cena	Mkt Cap	zmiana	
			1D	YTD
Alumetal	61,40	944	1,8%	0,0%
Amrest	180,00	1 400	0,3%	-3,4%
Amrest	283,50	6 014	-1,2%	-4,2%
Apator	28,90	957	-1,0%	-3,3%
Azoty	73,00	7 241	6,0%	16,5%
Bioton	8,29	712	0,2%	1,5%
Bogdanka	65,27	2 220	-1,0%	-6,1%
Boryszew	9,02	2 165	-0,2%	12,6%
Budimex	201,65	5 148	0,8%	1,9%
CD Projekt	54,45	5 234	2,7%	4,3%
Ciech	62,50	3 294	1,6%	7,2%
Comarch	170,00	1 383	0,1%	-2,3%
Echo	5,85	2 414	0,0%	12,5%
Emperia	66,95	826	-0,4%	3,0%
Forte	74,81	1 788	1,6%	-1,6%
GetinNoble	1,77	1 564	1,7%	34,1%
GPW	43,50	1 826	2,3%	8,9%
GTC	8,10	3 728	-1,2%	-1,2%
Grajewo	36,37	2 353	0,5%	-1,4%
Handlowy	78,00	10 191	0,9%	2,1%
ING BSK	168,55	21 928	0,4%	4,4%
Intercars	286,75	4 063	3,8%	3,3%
JSW	71,69	8 417	3,3%	7,2%
Kernel	68,60	5 536	6,3%	7,4%
Kęty	382,30	3 614	0,8%	-1,5%
Kruk	242,00	4 536	2,1%	2,1%
Medicalg	304,10	1 097	-0,3%	-1,3%
Millennium	5,74	6 963	0,0%	10,6%
Netia	4,50	1 568	-0,2%	-2,2%
Neuca	400,00	1 764	1,1%	2,6%
Orbis	71,70	3 304	1,0%	-1,8%
PKP Cargo	51,00	2 284	2,4%	8,5%
Polnord	8,20	268	0,0%	1,1%
Robyng	3,01	792	-0,3%	1,3%
Sanok	59,60	1 602	-1,2%	-2,8%
Stalprodukt	532,00	2 969	0,0%	1,3%
Synthos	5,21	6 894	2,8%	14,3%
Trakcja	14,33	737	0,6%	1,2%
Uniwheels	216,60	2 686	0,3%	-1,2%
Wawel	1 034,55	1 552	0,4%	-6,0%

KOMENTARZ POPÓŁDNIOWY

Pierwsza próba realizacji zysków

Na dzisiejszej sesji tak jak wczoraj do GPW płynął kapitał przede wszystkim dzięki KGHM. Przez cały dzień akcje spółki koncentrowały na sobie najwyższy obrót na rynku rosnąc na kolejne maksima rozpoczętej w ostatnich miesiącach fali wzrostowej. Na koniec dnia walory koncernu podrożały o 5,6% przy 263 mln obrotów. W przeciwieństwie do sesji wczorajszej, gdy popyt na KGHM pozwolił na utrzymanie bardzo dobrych nastrojów w całym WIG20, dziś wśród innych spółek dominowała podaż, przez co nawet przy pozytywnych nastrojach w Europie (DAX odbił około 1,5% od porannego dołka) po kilku godzinach handlu WIG20 zszedł pod kreskę. Najmocniej realizację zysków odczuli akcjonariusze PKN Orlen, którego akcje na koniec dnia spadły o 3,2%. W mocnym trendzie wzrostowym pierwsze uderzenie podaży jest często szybko korygowane przez kupujących, tak też było w końcówce sesji, kiedy to WIG20 dość łatwo wyszedł z powrotem nad kreskę i ostatecznie zakończył dzień 0,3% wzrostem. Utrzymujące się od kilku dni wysokie obroty świadczą o rosnącej polaryzacji na rynku, co przy znanym wszystkim wysokim wykupieniu oraz bliskości istotnego poziomu 2000 punktów nadal moim zdaniem wspiera scenariusz odpoczynku indeksu albo w formie ruchu bocznego, albo głębszej korekty zniżkowej. Próba realizacji zysków wśród dużych spółek nie przeszkodziła w kontynuacji wzrostów w najmocniejszym od dłuższego czasu segmencie średnich spółek. mWIG40 zyskał dziś 1,4% wychodząc na nowe wieloletnie maksimum i tutaj sygnałów krótkoterminowego wyczerpywania się trendu wzrostowego nadal nie widać – dominuje tu krajowy kapitał instytucjonalny, który potrafi ignorować nawet największe odczyty wykupienia.

Piotr Kaczmarek, CFA

INFORMACJE ZE SPÓLEK

PKO BP	<p>Wolumen kredytów grupy PKO BP pod koniec listopada 2016 roku przekroczył wartość 200 mld PLN. Celem PKO Banku Polskiego na obecny rok jest wykorzystanie dobrej koniunktury na rynku kredytów i utrzymanie dotychczasowych, wysokich udziałów w poszczególnych jego kategoriach - powiedział Zbigniew Jagiełło, prezes banku.</p>
ING Bank Śląski	<p>ING Bank Śląski obserwuje wśród swoich klientów mniejsze zainteresowanie kredytami inwestycyjnymi, bowiem wiele firm odwleka obecnie decyzje o rozpoczęciu nowych inwestycji - poinformował Michał Bolesławski, wiceprezes banku.</p> <p>Obecny poziom akcji kredytowej w sektorze bankowym wydaje nam się za niski - powiedział Brunon Bartkiewicz, prezes ING Banku Śląskiego. Jego zdaniem nie wynika to z braku możliwości ze strony banków, a z niższego popytu. Przyrost akcji kredytowej w skali roku wyniósł 4-5%. Mamy nadzieję, że w tym roku znacząco się zwiększy - poinformował. (Parkiet)</p> <p>Grupa ING nie ma obecnie żadnych zakazów, jeśli chodzi o uczestnictwo w procesach fuzji i akwizycji. ING Bank Śląski natomiast realizuje konkretnie zarysowany plan strategiczny i taktyczny. Zakupy podmiotów czy ich części są narzędziem, ale nie celem samym w sobie - powiedział Brunon Bartkiewicz, prezes banku. (Parkiet)</p>
Gino Rossi	<p>Gino Rossi chce, by przychody grupy w latach 2016-2019 rosły średnio o 6-10% CAPEX grupy w 2017 roku wyniesie 7,3 mln PLN a w latach 2018-2019 średniorocznie 5,5 mln PLN. Głównym celem strategicznym grupy jest poprawa rentowności. W ocenie zarządu w najbliższych latach dojdzie do strukturalnych zmian na rynku sprzedaży detalicznej. Zgodnie z globalnymi trendami dynamicznie będzie rozwijał się handel internetowy.</p> <p><i>BDM: Gino Rossi w swojej strategii podkreśliło, że głównym motorem wzrostu ma być rozwój kanału e-commerce. Według naszych szacunków obecnie odpowiada on za kilkanaście procent sprzedaży grupy. Spółka zamierza wygasić rozwój sieci w Polsce – marka obuwnicza ma liczyć 70-75 sklepów, a zwiększana ma być jedynie ich powierzchnia (zwłaszcza nowe sklepy mają mieć wielkość 180-200 mkw.). Detalista rezygnuje też ze sklepów w Niemczech, natomiast chce rozwinąć działalność w Czechach. Prezes Malicki wskazał także na zwiększenie mocy produkcyjnych w perspektywie 3-4 lat, z obecnych 2 tys. par obuwie dziennie do ok. 4,6 tys. par/dzień. Spółka liczy też na mocny rozwój w formacie B2B i rozwój współpracy dla marek obcych. Grupa nie planuje na chwilę obecną sprzedaży segmentu odzieżowego.</i></p>
Unimot	<p>KNF zatwierdziła prospekt emisyjny notowanego na NewConnect Unimotu w związku z ofertą publiczną akcji serii J oraz zamiarem ubiegania się o dopuszczenie do obrotu na rynku regulowanym akcji serii C, D, E, F, G, H, I i J oraz praw do akcji serii J.</p>
Radpol	<p>NWZ Radpolu zwołane na 7 lutego podejmie uchwałę ws. emisji do 10 mln akcji serii E w drodze subskrypcji prywatnej, z wyłączeniem prawa poboru. Uprawnionymi do otrzymania oferty objęcia akcji serii E będą wyłącznie dotychczasowi akcjonariusze spółki, którzy wezmą udział w NWZ podejmującym uchwałę ws. emisji akcji s. E. W przypadku gdyby w NWZ uczestniczyło więcej niż 149 akcjonariuszy spółki, uprawnionymi do otrzymania oferty objęcia akcji serii E będzie 149 akcjonariuszy spółki, którzy brali udział w NWZ posiadających kolejno największy udział w kapitale zakładowym spółki.</p>
OT Logistics	<p>OT Logistics jako jedyna złożyła ofertę w przetargu na zakup 30% udziałów w spółce Luka Bar AD BAR będącej operatorem portu w Barze. Zgodnie ze złożoną przez OT Logistics ofertą w przetargu na prywatyzację portu w Barze, łączna cena nabycia około 17 mln akcji Luka Bar AD BAR wynosi 7,1 mln euro. Dodatkowo, spółka zaoferowała realizację programu inwestycyjnego o wartości 17,1 mln euro w ciągu trzech lat od daty nabycia akcji, z założeniem zwiększenia konkurencyjności portu w Barze.</p>
Arteria	<p>Allianz FIO zmniejszył zaangażowanie w akcjonariacie Arterii i obecnie ma 205.989 akcji spółki, które uprawniają do wykonywania 4,82% Głosów.</p>
Feerum	<p>Akcjonariusze Feerum zdecydują o emisji 953 791 akcji serii F i nie więcej niż 447 001 akcji imiennych serii G z wyłączeniem prawa poboru, wynika z projektów uchwał na walne zgromadzenie zwołane na dzień 6 lutego. Zostaną one zaoferowane głównym akcjonariuszom spółki, którzy uprzednio zaoferują pakiet dotychczasowych akcji wybranym inwestorom. Celem transakcji jest pozyskanie przez Feerum środków na rozwój.</p>
Tarczyński	<p>Tarczyński podpisał umowę z Jeronimo Martins Polska w sprawie sprzedaży swoich produktów, której szacunkowa wartość to 80 mln PLN w ciągu roku. Umowa została zawarta na czas nieokreślony i stanowi kontynuację współpracy stron, realizowanej od września 2016 r.</p>
Marvipol	<p>W ramach rozwoju segmentu motoryzacyjnego Marvipol chce w tym roku m.in. rozpocząć budowę nowego salonu Jaguar Land Rover w Warszawie i dokonać gruntownej modernizacji salonu w Łodzi, poinformował prezes Mariusz Książek.</p> <p><i>BDM: Wypowiedź prezesa Książka nie jest zaskoczeniem, bowiem już parokrotnie spółka wskazywała na takie plany rozwoju biznesu. Prace budowlane dla salonu w Warszawie (przy ul. Puławskiej) najprawdopodobniej</i></p>

ruszą jeszcze w tym roku. Dodatkowo grupa zamierza zmodernizować salony w Łodzi oraz w Trójmieście (niewykluczone, że powstanie tu nowy salon). W planach Marvipolu jest też uruchomienie blacharni i lakierni, co uzupełniłoby ofertę segmentu. Zwracamy uwagę, że ww. salony będą należały do sieci własnej. Na ostatniej konferencji wynikowej spółki informowała także, że nie wyklucza powstania kilku dilerstw na wschodniej ścianie kraju.

Best

Zarząd Best podjął uchwałę sprawie emisji do 300 000 obligacji serii R2 o łącznej wartości nominalnej do 30 mln PLN w ramach oferty publicznej.

Budimex

Skonsolidowany zysk netto Budimeksu za 4Q'16 wyniósł 110 mln PLN, co stanowi wzrost o 35 mln PLN i 47% r/r. Wzrost skonsolidowanego wyniku netto wynika przede wszystkim z poprawy rentowności w segmencie budowlanym.

BDM: Wynik na poziomie 110 mln PLN oceniamy bardzo pozytywnie (jeśli nie ma w nim one-offów). Oznacza to, że zysk netto w całym 2016 roku wyniesie 361 mln PLN (14,1 PLN/akcję).. Konsensusu wg Bloomberg'a wskazywał na 329 mln PLN (ostatnie rekomendacje w okolicach 320-340 mln PLN).

Budimex – wyniki 4Q'12-4Q'16 [mln PLN]

	4Q'12	4Q'13	4Q'14	4Q'15	4Q'16
Przychody	1 497,2	1 294,2	1 237,2	1 391,0	
Zysk netto	109,3	189,5	57,2	74,7	110,0

XTB

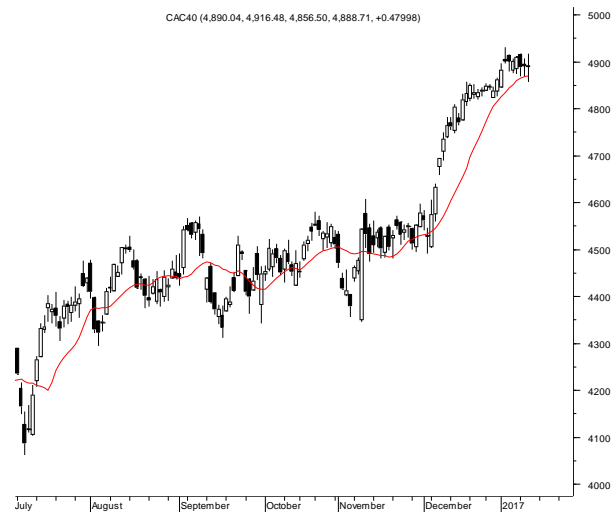
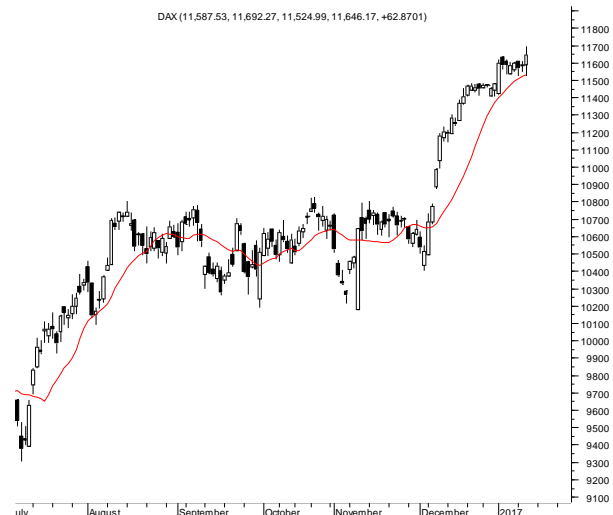
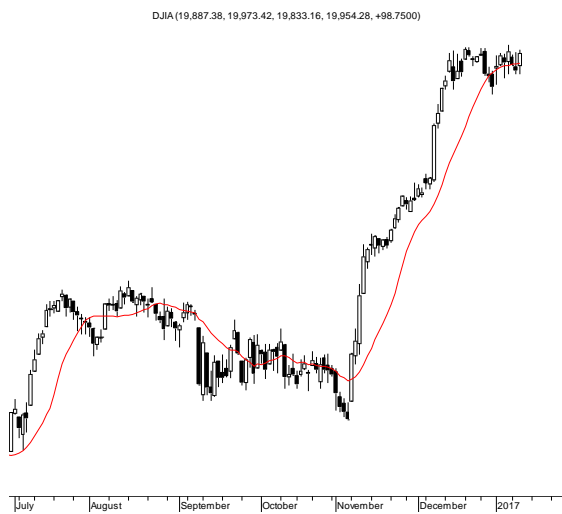
W XTB 10 kwietnia nastąpi kolejna zmiana prezesa. Spółką pokieruje prawdopodobnie Omar Arnaout - poinformował Jakub Zabłocki, tymczasowy prezes XTB oraz współzałożyciel i główny akcjonariusz spółki. Zarząd XTB zarekomenduje wypłatę dywidendy za '16 r., rozgląda się także za przejęciami w '17 r.

Gospodarka

Gwałtowny powrót inflacji nie spowoduje RPP do podwyżki stóp procentowych. Przewodniczący tego gremium, prezes NBP Adam Glapiński, powiedział w środę, że w jego ocenie taki ruch nie będzie w tym roku potrzebny. (Rzeczpospolita)

Źródło: Dom Maklerski BDM S.A., spółki, PAP

RYNKI ZAGRANICZNE



Wydział Analiz i Informacji Dom Maklerski BDM S.A.

ul. 3-go Maja 23, 40-096 Katowice, Tel.: 032 208 14 12, analizy@bdm.com.pl

Opracowanie ma charakter czysto informacyjny i zostało opracowane na podstawie informacji uznanych przez autorów za wiarygodne. Zawarte w nim komentarze są subiektywnymi poglądami autorów. Opracowanie i zawarte w nim komentarze nie są podstawą żadnej rekomendacji kupna bądź sprzedaży w rozumieniu obowiązującego prawa i nie powinny być tak interpretowane. Publikowanie w prasie lub w Internecie całości lub części opracowania wymaga zgody sporządzających raport.