

KOMENTARZ PORANNY

Wall Street broni się przed większą korektą

Styczeń przyniósł ponad 5% stopę zwrotu FW20/WIG20. Najlepiej wypadły średnie (+10%) i małe spółki (+7%). Początek lutego również można uznać za udany. Tym razem lepiej spisały się duże podmioty. Na pierwszej sesji miesiąca FW20/WIG20 zyskał ponad 1%. Pozytywnie na wyniki sesji w Europie wpłynęły dane makro o styczniowych PMI dla przemysłu. Dzień wcześniej dowiedzieliśmy się, że inflacja faktycznie nabiera rozpędu. Odczyt HICP w strefie euro to 1,8%, a np. w Hiszpanii aż 3%! Na doświadczeniu do celu inflacyjnego skupił się także FED w komunikacie (J. Yellen bardziej jastrzębia), ale rynek praktycznie nie zareagował. Dolar się nawet lekko osłabił w rejonie 1,08 EUR/USD. Wall Street broni się przed większą korektą. Pozytywnie zaskakują wyniki za 4Q'16. Wczoraj po raporcie ponad 6% zyskiwał Apple, a prawdziwą gwiazdą był producent procesorów AMD (+16%). Dzięki temu technologiczny NASDAQ jest blisko lokalnych szczytów, podobnie jak szeroki S&P500. Z kolei przemysłowy DJIA przebywa tuż pod barierą 20 tys. pkt. Na krajowym podwórku również byki mają komfortową sytuację do atakowania lokalnych szczytów. Rynek jest już wykupiony i tu trzeba uważać, ale w przypadku korekty wsparć nie brakuje. Pod koniec stycznia zadziało już pierwsze z nich czyli ok. 2050 pkt. Niżej poziomy są jeszcze ważniejsze jak ostatnia luka hossy (2018 pkt) czy poziomy małej konsolidacji z grudnia (1960-1900 pkt). W takich warunkach strategia powinna sprowadzać się do „kupna każdej korekty”. Dziś nastroje o poranku, po czerwonej sesji w Azji, są słabsze. Wciąż świętują Chińczycy i ich powrót w przyszłym tygodniu może być kluczowy dla regionu. Kontrakty na DAX spadają o 0,3-0,4%.

Krystian Brymora

SKRÓT INFORMACJI ZE SPÓLEK

- **ING BSK:** Zysk netto w 4Q'16 na poziomie 254,9 mln PLN, konsensus: 271,8 mln PLN;
- **PKN Orlen:** Spółka chce zwiększać dywidendę, nie planuje sprzedaży aktywów chemicznych i kolejowych – prezes, Rzeczpospolita;
- **Banki:** W tym roku początek procesu zmniejszania portfela kredytów walutowych w polskim sektorze bankowym – przewodniczący KNF, Puls Biznesu
- **Priairie Mining:** Spółka szacuje złoża w Dębieńsku na 301 mln ton węgla;
- **LPP:** Przychody ze sprzedaży w styczniu wyniosły 508 mln PLN [komentarz BDM];
- **CCC:** Przychody grupy w styczniu wyniosły 201 mln PLN [komentarz BDM];
- **Polwax:** Szacunki wyników za 2016 rok nieco lepsze od oczekiwań [komentarz BDM];
- **Quercus TFI:** Wartość aktywów netto na koniec stycznia: 4 540,7 mln PLN;
- **Selena FM:** Głównym celem zwiększanie wolumenów sprzedaży i utrzymanie wysokich marż – prezes, Parkiet;
- **Astarta:** Grupa podała dane dot. produkcji w '16;
- **GPW:** Wartość obrotów akcjami na rynku głównym GPW w styczniu wzrosła o 52,1% r/r;
- **Intersport:** Przychody w styczniu spadły do 22,0 mln PLN;

WYKRES DNIA

Kurs USD/PLN schodzi w tym tygodniu poniżej 4,00 po raz pierwszy od listopada 2016.

USD/PLN daily



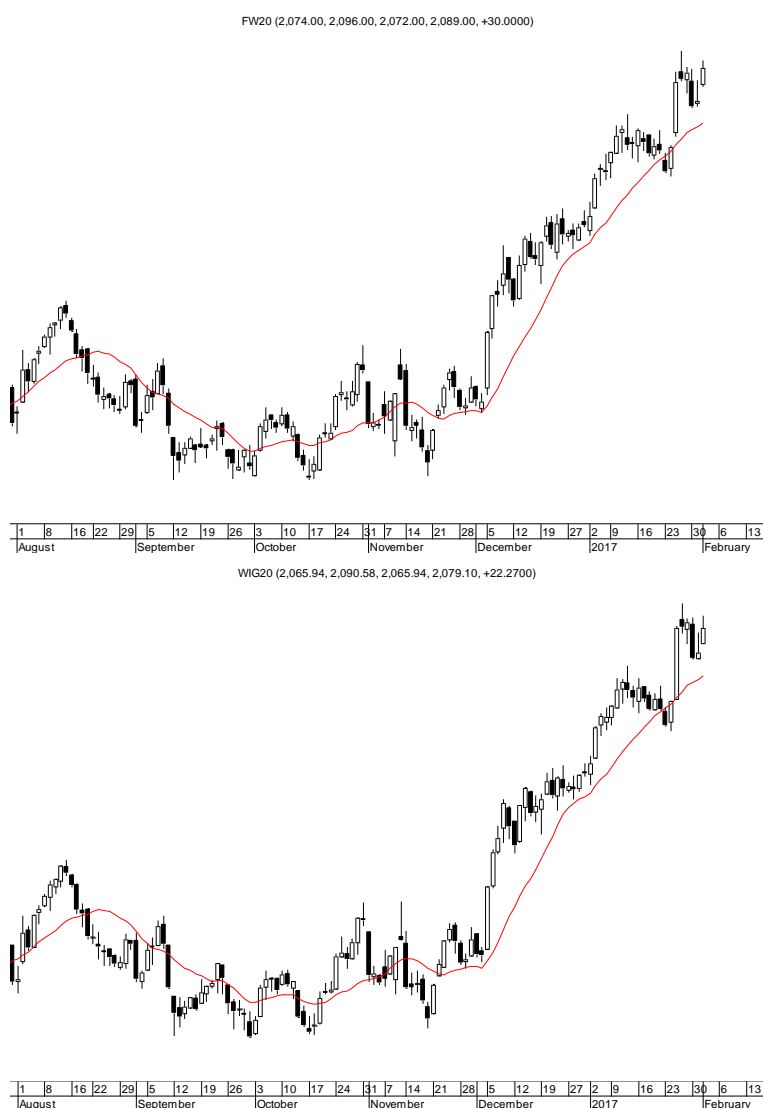
Źródło: BDM S.A., Bloomberg

	Notowania: środa, 1 lutego 2017		
	Wartość	Zmiana	
		1D	YTD
WIG20	2 079,1	1,1%	6,7%
WIG30	2 417,3	1,0%	7,8%
mWIG40	4 654,1	0,2%	10,4%
sWIG80	15 281,1	0,0%	7,2%
WIG	55 651,8	0,8%	7,5%
WIG Banki	6 948,0	1,6%	10,9%
WIG Bud	3 195,7	1,2%	11,8%
WIG Chemia	16 357,1	1,0%	18,9%
WIG Dew	1 900,7	0,1%	3,9%
WIG Energia	2 705,3	0,9%	6,0%
WIG IT	2 282,3	0,1%	5,9%
WIG Media	4 872,3	0,3%	6,8%
WIG Paliwa	5 475,4	0,7%	-3,4%
WIG Spoż	4 869,7	-1,0%	17,2%
WIG Surowce	4 507,3	2,6%	28,2%
WIG Telco	710,6	-0,8%	-2,7%
DAX	11 659,5	1,1%	1,6%
CAC40	4 794,6	1,0%	-1,4%
BUX	32 584,2	0,3%	1,8%
S&P500	2 279,6	0,1%	1,8%
DJIA	19 890,9	0,1%	0,6%
Nasdaq Comp	5 642,7	0,5%	4,8%
Bovespa	64 836,1	0,3%	7,7%
Nikkei225	18 914,6	-1,2%	-1,0%
S&P/ASX 200	5 645,4	-0,1%	-0,4%
Złoto	1 204,7	-0,5%	4,5%
Miedź	5 991,0	2,9%	8,2%
Ropa	53,9	2,0%	-1,4%
EUR/PLN	4,32	-0,2%	-2,0%
USD/PLN	4,01	0,1%	-4,1%
CHF/PLN	4,04	-0,3%	-1,7%
EUR/USD	1,08	-0,3%	2,2%
USD/JPY	113,5	0,4%	-3,0%

FW20: środa, 1 lutego 2017			
	Wartość	zmiana	
Kurs otwarcia	2 074	17	0,83%
Kurs zamknięcia	2 089	30	1,46%
Kurs min.	2 072	18	0,88%
Kurs max.	2 096	18	0,87%
Wolumen obrotu	14 212	-506	-3,44%
Otwarte pozycje	78 119	15	0,02%

System:			
Aktualna pozycja – długa			
Sygnał otwarcia krótkiej– 2036			
Ostatnia zmiana sygnału z krótkiej na długą - 2016			
Opory:	2105	2159	2200
Wsparcia:	2047	2018	1989

GPW – PODSUMOWANIE



Indeksy GPW						
Indeks	Open	Low	High	Close	Zmiana	Obrót
WIG20	2 065,9	2 065,9	2 090,6	2 079,1	1,1%	742
WIG30	2 414,1	2 412,0	2 428,8	2 417,3	1,0%	831
MWIG40	4 656,2	15 260,3	15 370,2	4 654,1	0,2%	148
SWIG80	15 339,2	4 646,1	4 675,5	15 281,1	0,0%	35
WIG-PL	56 450,9	56 450,9	56 525,7	56 506,2	0,8%	933
WIG	55 603,3	55 538,1	55 854,6	55 651,8	0,8%	952

WIG20	Cena	Mkt Cap	zmiana	
			1D	YTD
Alior	61,75	7 982	1,2%	14,0%
Asseco PL	57,50	4 773	0,0%	6,6%
BZ WBK	356,00	35 327	3,3%	12,7%
CCC	203,75	7 972	-1,4%	0,1%
Cyfrowy P.	23,99	15 343	-0,8%	-2,5%
Enea	10,42	4 600	2,9%	9,7%
Energa	10,29	4 261	0,8%	13,1%
Eurocash	39,20	5 454	-1,8%	-0,4%
KGHM	126,75	25 350	2,3%	37,1%
Lotos	38,60	7 136	2,5%	0,9%
LPP	5 090,00	9 362	-0,2%	-10,3%
mBANK	391,00	16 532	3,4%	16,6%
Orange	5,32	6 982	-1,5%	-3,4%
Pekao	137,05	35 972	1,3%	8,9%
PGE	10,97	20 511	0,5%	5,0%
PGNIG	5,48	32 332	-0,2%	-2,7%
PKN Orlen	81,80	34 987	0,8%	-4,1%
PKOBP	31,15	38 938	1,6%	10,7%
PZU	35,50	30 655	0,9%	6,9%
Tauron	3,00	5 258	1,7%	5,3%

mWIG40	Cena	Mkt Cap	zmiana	
			1D	YTD
Alumetal	66,30	1 020	0,3%	8,0%
Amrest	192,00	1 493	2,7%	3,0%
Amrest	318,55	6 758	-2,9%	7,6%
Apator	33,67	1 115	0,5%	12,6%
Azoty	69,00	6 844	0,4%	10,1%
Bioton	7,99	686	0,6%	-2,2%
Bogdanka	65,60	2 231	1,0%	-5,6%
Boryszew	11,40	2 736	0,4%	42,3%
Budimex	223,50	5 706	3,5%	12,9%
CD Projekt	59,00	5 671	0,6%	13,0%
Ciech	71,00	3 742	3,2%	21,8%
Comarch	183,75	1 495	2,0%	5,6%
Echo	5,73	2 365	1,6%	10,2%
Emperia	68,00	839	-0,7%	4,6%
Forte	82,99	1 984	0,0%	9,2%
GetinNoble	1,66	1 466	0,6%	25,8%
GPW	44,50	1 868	-0,3%	11,4%
GTC	8,50	3 912	0,0%	3,7%
Grajewo	44,50	2 879	-0,6%	20,6%
Handlowy	79,00	10 322	2,9%	3,4%
ING BSK	173,80	22 611	-1,8%	7,7%
Intercars	316,00	4 477	0,0%	13,9%
JSW	69,70	8 184	4,1%	4,2%
Kernel	78,50	6 335	-1,7%	22,9%
Kęty	429,95	4 075	0,0%	10,8%
Kruk	240,45	4 515	-2,2%	1,5%
Medicalg	329,95	1 190	0,6%	7,1%
Millennium	5,94	7 206	1,0%	14,5%
Netia	4,56	1 589	1,8%	-0,9%
Neuca	399,25	1 761	-0,3%	2,4%
Orbis	71,24	3 283	-2,8%	-2,4%
PKP Cargo	53,55	2 398	0,5%	13,9%
Polnord	7,88	258	2,6%	-2,8%
Robyng	3,00	789	0,0%	1,0%
Sanok	59,60	1 602	-0,6%	-2,8%
Stalprodukt	608,00	3 393	2,4%	15,8%
Synthos	6,05	8 006	0,8%	32,7%
Trakcja	16,23	834	0,9%	14,6%
Uniwheels	232,00	2 877	-1,1%	5,8%
Wawel	1 195,00	1 792	1,4%	8,6%

KOMENTARZ POPÓŁDNIOWY

Apple pomogło giełdom

Po zakończeniu śródogodnotowań na GPW zdarzyły się dwie pozytywne rzeczy. Pierwszą z nich była druga z rzędu udana końcówka handlu na Wall Street, gdzie byki bronią się przed jakąkolwiek próbą korekty. Drugą były natomiast lepsze od oczekiwania wyniki finansowe Apple opublikowane po zakończeniu notowań w USA. Przy wadze technologicznego giganta w indeksach był to dość wyraźny plus dla ryzykownym aktywów. Połączenie tych byczych elementów dało dziś szansę na kontratak popytu w Europie i nasz rynek również z tego skorzystał. WIG20 w pierwszej części sesji wyszedł 1% nad kreskę i utrzymywał się na solidnym plusie przez wiele godzin notowań, a lepsze dane z amerykańskiego rynku pracy pozwoliły naszej giełdzie jak i innym europejskim parkietom na zwiększenie skali wzrostów. WIG20 wystrzelił do poziomu 2090 punktów i choć w końcówce doszło do cofnięcia do 2079 punktów (+1%), sesja i tak jest sukcesem byków. Najwyższy obrót kolejny raz skoncentrowały na sobie akcje KGHM rosnące o 2,3% po informacjach o planowanym strajku w największej na świecie kopalni miedzi. Dziś wieczorem poznamy decyzję FED w sprawie stóp procentowych i choć rynek nie spodziewa się dziś zmian, bardzo interesujący będzie wydźwięk komunikatu po decyzji amerykańskich władz monetarnych i reakcja inwestorów na ten komunikat.

Piotr Kaczmarek, CFA

INFORMACJE ZE SPÓLEK

ING Bank Śląski

Zysk netto grupy ING Banku Śląskiego w 4Q'16 wzrósł do 254,9 mln PLN z 205,7 mln PLN rok wcześniej. Konsensus wynosił 271,8 mln PLN. Większe od konsensusu było ujemne saldo rezerw (-138,5 mln PLN vs -116,7 mln PLN).

PKN Orlen

Jesteśmy zainteresowani dalszym rozwojem zarówno na rynkach, na których już jesteśmy obecni, jak i na rynkach ościennych. Jeśli pojawią się atrakcyjne oferty przejęć stacji, będziemy je analizować - mówi prezes PKN Orlen Wojciech Jasiński. Koncern nie planuje sprzedaży aktywów kolejowych ani aktywów z branży chemicznej. Rozważa budowę magazynów na ropę. Chce zwiększać dywidendę. – Rzeczpospolita

Banki

Marek Chrzanowski, przewodniczący KNF, nie zniechęca zagranicznych inwestorów do inwestowania w banki. Zniechęca natomiast banki do kredytów frankowych. - Powinniśmy w tym roku rozpocząć proces skutecznego, szybkiego zmniejszania portfela kredytów walutowych w polskim sektorze bankowym. Kredyty te oczywiście nie znikną od razu - mówi szef KNF. Dodaje, że podatek bankowy nie jest w tej chwili zagrożeniem dla sektora, który pomimo tego obciążenia jest bardzo rentowny na tle Europy. – Puls Biznesu

Cyfrowy Polsat

UOKiK nałożył na spółkę karę w wys. 9,7 mln PLN za kampanie reklamowe dot. oferty smartDOM i Power LTE, które wprowadzały w błąd. Kara została nałożona również na Polkomtel (30,7 mln PLN).

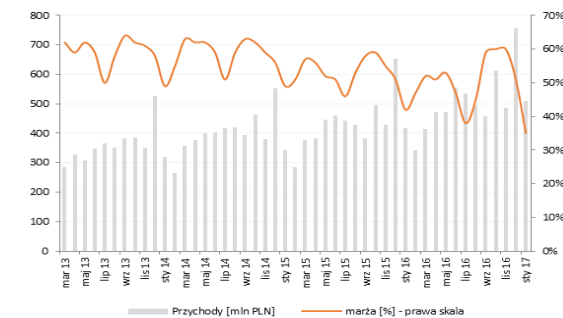
Prairie Mining

Spółka szacuje, że zasoby węgla w Dębieńsku wynoszą 301 mln ton (w tym 93 mln to to węgiel koksujący). Wcześniej grupa szacowała zasoby złoża na 210-260 mln ton.

LPP

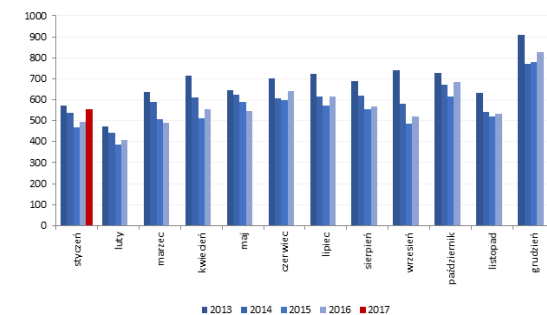
Spółka opublikowała dane sprzedażowe za styczeń.

Przychody i marża brutto ze sprzedaży



Źródło: Dom Maklerski BDM S.A., spółka

Sprzedaż miesięczna w przeliczeniu na mkw.



Źródło: Dom Maklerski BDM S.A., spółka

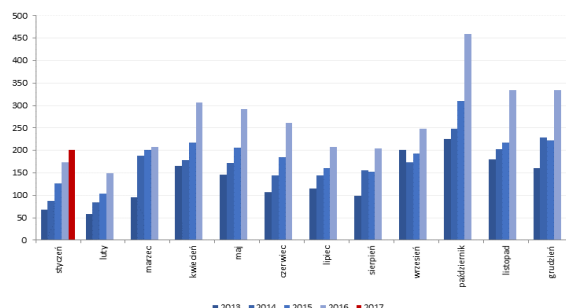
BDM: LPP wypracowało w ubiegłym miesiącu 508 mln PLN przychodów, realizując jednocześnie marżę brutto na poziomie 35%. Odczyt odbieramy jako przeciętny. Z jednej strony mamy do czynienia z wysokim wzrostem sprzedaży o 22% r/r (również w ujęciu sprzedaży/mkw.), co odbieramy pozytywnie. Z drugiej strony nastąpiła mocna erozja rentowności, co jest efektem bardzo agresywnych wyprzedaży. Spółka w komunikacie wskazała także, że w sklepach w styczniu była znacznie mniejsza część nowej kolekcji niż miało to miejsce w roku poprzednim i dopiero sprzedaż w lutym zapewne da nam lepszy pogląd jak mogą kształtować się wyniki grupy w kolejnych miesiącach. In plus oceniamy mocny wzrost obrotów w kanale internetowym (w

styczniu wyniosły 22,7 mln PLN).

CCC

Spółka opublikowała wyniki sprzedaży za styczeń.

Przychody miesięczne CCC



Źródło: Dom Maklerski BDM S.A., spółka

BDM: Detalista wypracował w ubiegłym miesiącu 201 mln PLN. Odczyt ten odbieramy jako słaby, bowiem implikuje on dynamikę na poziomie 15-16% r/r i jest to najniższy rezultat od marca w ubiegłym roku. To co dodatkowo zwraca naszą uwagę, to fakt, że sklepy stacjonarne zwiększyły obrót jedynie o 0,5% r/r (do 158 mln PLN) i jest to wynik znacząco poniżej oczekiwań.

Polwax

Spółka podała szacunki wyników za '16. Przychody ze sprzedaży wyniosły 294,6 mln PLN, EBITDA ok. 31,0 mln PLN, a zysk netto 20,9 mln PLN.

BDM: Zaprezentowane szacunki są nieco lepsze od naszych oczekiwań o 6/16% na poziomie EBITDA/netto i 15% na sprzedaży. Baza z rekordowego w historii 2015 roku była bardzo wysoka i przygotowaliśmy się na spadek wyników r/r. Ostatecznie EBITDA spadła o ok. 10% r/r przy wyższej o 5% r/r sprzedaży. W skali samego 4Q'16 spółka osiągnęła 86,9 mln PLN przychodów (-14% r/r), 7,1 mln PLN EBITDA (-32% r/r) i 4,8 mln PLN zysku netto (-38% r/r). Baza z 4Q'15 była bardzo wysoka, a dodatkowo większa część kontraktu z Biedronką została zrealizowana w 3Q'16. Spółka raport roczny zaprezentuje 28 marca. Kluczowy będzie poziom długu netto (zakładamy, że spadł on do ok. 15 mln PLN vs 53 mln PLN w 3Q'16 i 31 mln PLN po 4Q'15). Otoczenie biznesowe dla spółki nie jest obecnie korzystne w trendzie spadających notowań parafiny. Niemniej przy wzroście cen ropy naftowej odwrócenie tego trendu jest kwestią czasu (długoterminowa korelacja Brent/ICIS LOR to 0,7).

Wybrane dane finansowe [mln PLN]

	4Q'15	4Q'16 szacunek	zmiana r/r	4Q'16P BDM	różnica	2015	2016 szacunek	zmiana r/r
Przychody	101,1	86,9	-14,1%	75,3	15,4%	280,7	294,6	5,0%
Wynik brutto na sprzedaży	16,1			12,3		51,5		
EBITDA	10,4	7,1	-31,8%	6,7	5,9%	34,2	31,0	-9,5%
EBIT	9,3			5,5		30,0		
Zysk brutto	9,6			5,1		29,6		
Zysk netto	7,7	4,8	-37,8%	4,2	15,5%	23,8	20,9	-12,4%
Marża zysku brutto ze sprzedaży	16,0%			16,3%		18,4%		
Marża EBITDA	10,3%	8,2%		8,9%		12,2%	10,5%	
Marża EBIT	9,2%			7,3%		10,7%		
Marża zysku netto	7,7%	5,5%		5,5%		8,5%	7,1%	
P/E 12m	7,5	8,6						
EV/EBITDA 12m	6,1	6,3						

Źródło: BDM, spółka

Selena FM

Selena FM skupia się na umacnianiu pozycji na rynkach zagranicznych, na których działa. - Naszym głównym celem jest zwiększanie wolumenów sprzedaży i utrzymanie wysokich marż - mówi Jean-Noel Fourel, prezes spółki. - Parkiet

Quercus TFI

Wartość aktywów netto pod zarządaniem na dzień 31 stycznia 2017 wyniosła 4 540,7 mln PLN.

Geotrans

Spółka poinformowała, że w wyniku sporu z Torpołem (możliwa kara dla spółki zależnej za prace w Łodzi), zagrożona jest realizacja prognozy EBIT w wys. 4,6 mln PLN w '16.

Astarta

Grupa wyprodukowała w '16 390,2 tys. ton cukru (+8% r/r), 102,5 tys. ton mleka (+3% r/r), ok. 133,2 tys. ton pszenicy (-38% r/r) i ok. 262,4 tys. ton kukurydzy (-5% r/r). Produkcja słonecznika wyniosła niemal 60,0 tys. ton (+74% r/r).

Gry komputerowe	Prezes Chludziński powiedział, że ARP zamierza aktywnie uczestniczyć w rozwoju branży gier wideo.
Kolejnictwo	PKP Intercity zamierza w '17 rozpiścić i rozstrzygnąć przetargi na zakup 55 wagonów i 20 lokomotyw, a także na modernizację 335 wagonów i 20 lokomotyw serii EP07 oraz 13 lokomotyw spalinowych. Koszty realizacji całego programu inwestycyjnego, który jest przewidziany na lata 2016-20, ma wynieść 2,5 mld PLN
Buwog	Immofinanz zamierza sprzedać 4,5 mln akcji spółki, które stanowią ok. 4,5% kapitału zakładowego w ramach ABB. Wpływy mają być przeznaczone na optymalizację zadłużenia i ogólne cele spółki.
Giełda	Wartość obrotów akcjami na rynku głównym GPW w styczniu wzrosła o 52,1% r/r do 21,9 mld PLN. Wartość obrotu na NC był bliski 133 mln PLN (+24,3% r/r).
Elemental Holding	Grupa prowadzi wybór dostawcy rozwiązań technologicznych i know-how w zakresie budowy linii samplingowej w zakładzie w Bydgoszczy.
Intersport	Spółka wypracowała w styczniu 22,0 mln PLN przychodów, co implikuje spadek o 10,7% r/r. Grupa wskazała, że odnotowała spadek sprzedaży w grupach całorocznych, natomiast wzrost w grupach zimowych. Szacunkowy wynik brutto był bliski 2,5 mln PLN.
LSI Software	Spółka kupiła za 4,65 mln PLN Przedsiębiorstwo Projektowo-Wdrożeniowe GiP. Kwota może być powiększona o dodatkowe wynagrodzenie o wartości równej dywidendzie wypłaconej przez GiP na rzecz LSI Software z tyt. podziału zysku za '16.
Alma Market	Jerzy Mazgaj, Barbara Mazgaj, Wojciech Mazgaj i Andrzej Kardasiński zrezygnowali z pełnienia obowiązków w radzie nadzorczej spółki.
Indata	Spółka zawarła umowę z Komendantem Głównym Policji na dostawę sprzętu informatycznego na najbliższe 12 m-cy. Maksymalna wartość kontraktu ma wynieść 11,2 mln PLN netto.
Work Service	Exact Systems z grupy Work Service zawarło warunkową umowę nabycia 100% udziałów w portugalskim QLS Automotive – Servicos de Controlo de Qualidade e Logistica. Cena wykupu została ustalona na 9,2 mln EUR, skorygowane o dług netto wg stanu na 28 lutego.
Serinus	Serinus wznowił produkcję na polu Chouech Es Saida w Tunezji.

Źródło: Dom Maklerski BDM S.A., spółki, PAP

RYNKI ZAGRANICZNE

