

KOMENTARZ PORANNY

Na razie płaska korekta

Czwartkowa sesja na WIG20 przyniosła spadek indeksu o 0,7% do 2065,1 pkt. Po osiągnięciu 2100 pkt przez ostatnie kilka dni mamy dość płaską korektę. Sytuacja jest nadal pod kontrolą byków, dopóki utrzymują się ponad strefą 2045-50 pkt. Należy jednak pamiętać, że nastroje wśród inwestorów po mocnym styczniu są wyraźnie optymistyczne, w takich momentach większa korekta potrafi przyjść w najmniej spodziewanych momentach. Na WIG20 dzienny wskaźnik RSI, który ostatnio jest mocno rozgrzany, uległ niewielkiemu schłodzeniu (po wygenerowaniu przy okazji sygnały sprzedaży na sesji 30 stycznia). Nastroje na innych rynkach były wczoraj mieszane. Niemiecki DAX zniżył na zamknięciu o 0,3%, natomiast S&P500, po dość anemicznej sesji, zyskał 0,1%. Kontrakty na wspomniane indeksy notowane są dziś rano w pobliżu wczorajszych zamknięć. Bez większych rewelacji przebiegały sesje na azjatyckich parkietach (Nikkei225: +0,02%). Z danych makro na pierwszy plan wysuwa się dziś miesięczny raport z amerykańskiego rynku pracy (14.30, konsensus prognoz - zmiana zatrudnienia w sektorze pozarolniczym: +175 tys, stopa bezrobocia: 4.7%). Z innych danych mamy także m.in. finalne odczyty PMI dla sektora usług ze strefy euro za styczeń czy analogiczny ISM dla USA.

Krzysztof Pado

SKRÓT INFORMACJI ZE SPÓLEK

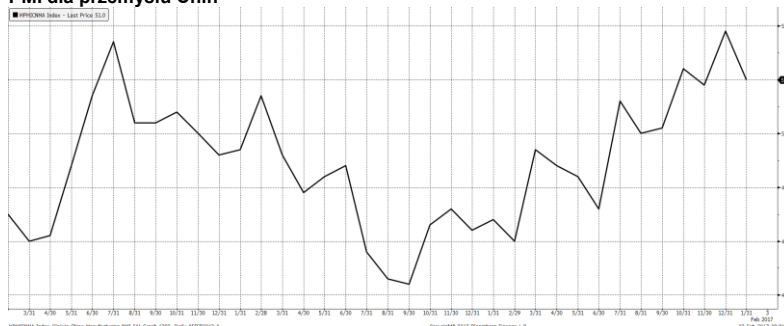
- **Emperia:** zarząd nie będzie tworzył rezerwy na UKS;
- **PKN Orlen:** modelowa marża rafineryjna w styczniu wzrosła do 5,0 USD/bbl z 4,9 USD/bbl w grudniu (rok temu 6,6 USD/bbl) [komentarz BDM];
- **PGE:** spółka uruchomiła blok gazowy w Grudziądzu;
- **Echo:** spółka kupiła nieruchomości handlowe za 167 mln EUR;
- **PBKM:** spółka ma zgodę FDA na sprzedaż w USA;
- **ING BŚ:** prezes nie spodziewa się wzrostu marży odsetkowej, w 2017 roku wiele przejęć na rynku;
- **Dom Development:** nie ma sygnałów słabnięcia koniunktury na rynku- prezes (prasa);

Notowania: czwartek, 2 lutego 2017			
	Wartość	Zmiana	
		1D	YTD
WIG20	2 065,1	-0,7%	6,0%
WIG30	2 400,1	-0,7%	7,0%
mWIG40	4 625,9	-0,6%	9,7%
sWIG80	15 210,1	-0,5%	6,7%
WIG	55 303,1	-0,6%	6,9%
WIG Banki	6 840,2	-1,6%	9,2%
WIG Bud	3 199,2	0,1%	12,0%
WIG Chemia	16 320,9	-0,2%	18,6%
WIG Dew	1 895,4	-0,3%	3,6%
WIG Energia	2 689,5	-0,6%	5,4%
WIG IT	2 268,8	-0,6%	5,3%
WIG Media	4 930,1	1,2%	8,1%
WIG Paliwa	5 487,6	0,2%	-3,2%
WIG Spoż	4 812,2	-1,2%	15,8%
WIG Surowce	4 476,2	-0,7%	27,3%
WIG Telco	697,8	-1,8%	-4,4%
DAX	11 628,0	-0,3%	1,3%
CAC40	4 794,3	0,0%	-1,4%
BUX	32 575,2	0,0%	1,8%
S&P500	2 280,9	0,1%	1,9%
DJIA	19 884,9	0,0%	0,6%
Nasdaq Comp	5 636,2	-0,1%	4,7%
Bovespa	64 578,2	-0,4%	7,2%
Nikkei225	18 918,2	0,0%	-1,0%
S&P/ASX 200	5 621,6	-0,4%	-0,8%
Złoto	1 215,5	0,9%	5,4%
Miedź	5 945,0	-0,8%	7,4%
Ropa	53,5	-0,6%	-2,0%
EUR/PLN	4,32	0,0%	-2,0%
USD/PLN	4,00	-0,4%	-4,5%
CHF/PLN	4,04	-0,1%	-1,7%
EUR/USD	1,08	0,3%	2,6%
USD/JPY	112,8	-0,6%	-3,6%

WYKRES DNIA

Oficjalny (rządowy) odczyt przemysłowego PMI w Chinach w styczniu wyniósł 51 pkt wobec oczekiwań 51,8 pkt. Z uwagi na Święto Księżycowego Nowego Roku Chińczycy do pracy wrócą w przyszłym tygodniu.

PMI dla przemysłu Chin



Źródło: BDM S.A., Bloomberg

FW20: czwartek, 2 lutego 2017			
	Wartość	zmiana	
Kurs otwarcia	2 082	8	0,39%
Kurs zamknięcia	2 071	-18	-0,86%
Kurs min.	2 066	-6	-0,29%
Kurs max.	2 086	-10	-0,48%
Wolumen obrotu	10 376	-3 836	-26,99%
Otwarte pozycje	77 078	-1 041	-1,33%

System:				
Aktualna pozycja – długa				
Sygnał otwarcia krótkiej– 2039				
Ostatnia zmiana sygnału z krótkiej na długą - 2016				
Opory:	2105	2159	2200	2250
Wsparcia:	2047	2018	1989	1960

GPW – PODSUMOWANIE



Indeksy GPW						
Indeks	Open	Low	High	Close	Zmiana	Obrót
WIG20	2 078,0	2 062,4	2 079,7	2 065,1	-0,7%	536
WIG30	2 416,4	2 396,4	2 417,9	2 400,1	-0,7%	619
MWIG40	4 653,7	15 177,9	15 276,8	4 625,9	-0,6%	123
SWIG80	15 258,7	4 617,9	4 669,1	15 210,1	-0,5%	35
WIG-PL	56 261,4	56 156,0	56 318,5	56 156,0	-0,6%	715
WIG	55 633,4	55 236,4	55 679,1	55 303,1	-0,6%	721

WIG20	Cena	Mkt Cap	zmiana	
			1D	YTD
Alior	60,70	7 846	-1,7%	12,0%
Asseco PL	57,10	4 739	-0,7%	5,8%
BZ WBK	347,50	34 484	-2,4%	10,0%
CCC	204,50	8 002	0,4%	0,5%
Cyfrowy P.	23,40	14 965	-2,5%	-4,9%
Enea	10,40	4 591	-0,2%	9,5%
Energa	10,12	4 190	-1,7%	11,2%
Eurocash	39,10	5 441	-0,3%	-0,6%
KGHM	125,50	25 100	-1,0%	35,7%
Lotos	38,60	7 136	0,0%	0,9%
LPP	5 218,00	9 597	2,5%	-8,0%
mBANK	394,80	16 692	1,0%	17,8%
Orange	5,25	6 890	-1,3%	-4,7%
Pekao	135,60	35 591	-1,1%	7,8%
PGE	10,94	20 455	-0,3%	4,7%
PGNIG	5,55	32 745	1,3%	-1,4%
PKN Orlen	81,70	34 944	-0,1%	-4,2%
PKOBP	30,60	38 250	-1,8%	8,7%
PZU	35,40	30 569	-0,3%	6,6%
Tauron	2,97	5 205	-1,0%	4,2%

mWIG40	Cena	Mkt Cap	zmiana	
			1D	YTD
Alumetal	65,30	1 004	-1,5%	6,4%
Amrest	188,30	1 464	-1,9%	1,0%
Amrest	310,10	6 578	-2,7%	4,8%
Apator	34,79	1 152	3,3%	16,4%
Azoty	70,79	7 022	2,6%	13,0%
Bioton	8,05	691	0,8%	-1,5%
Bogdanka	65,68	2 234	0,1%	-5,5%
Boryszew	11,49	2 758	0,8%	43,4%
Budimex	224,80	5 739	0,6%	13,6%
CD Projekt	59,00	5 671	0,0%	13,0%
Ciech	71,40	3 763	0,6%	22,4%
Comarch	184,50	1 501	0,4%	6,0%
Echo	5,80	2 394	1,2%	11,5%
Emperia	70,01	864	3,0%	7,7%
Forte	82,29	1 967	-0,8%	8,3%
GetinNoble	1,67	1 475	0,6%	26,5%
GPW	44,69	1 876	0,4%	11,9%
GTC	8,50	3 912	0,0%	3,7%
Grajewo	43,83	2 836	-1,5%	18,8%
Handlowy	78,55	10 263	-0,6%	2,8%
ING BSK	166,95	21 720	-3,9%	3,4%
Intercars	308,00	4 364	-2,5%	11,0%
JSW	69,99	8 218	0,4%	4,6%
Kernel	77,56	6 259	-1,2%	21,5%
Kęty	435,00	4 123	1,2%	12,1%
Kruk	242,50	4 552	0,9%	2,3%
Medicalg	328,45	1 185	-0,5%	6,6%
Millennium	5,89	7 145	-0,8%	13,5%
Netia	4,54	1 582	-0,4%	-1,3%
Neuca	397,00	1 751	-0,6%	1,8%
Orbis	71,99	3 317	1,1%	-1,4%
PKP Cargo	52,63	2 357	-1,7%	12,0%
Polnord	7,89	258	0,1%	-2,7%
Robyg	2,97	781	-1,0%	0,0%
Sanok	58,65	1 577	-1,6%	-4,3%
Stalprodukt	607,00	3 387	-0,2%	15,6%
Synthos	5,86	7 754	-3,1%	28,5%
Trakcja	16,72	859	3,0%	18,1%
Uniwheels	228,00	2 827	-1,7%	4,0%
Wawel	1 165,00	1 747	-2,5%	5,9%

KOMENTARZ POPÓLNIOWY

Słabsza końcówka spokojnego dnia

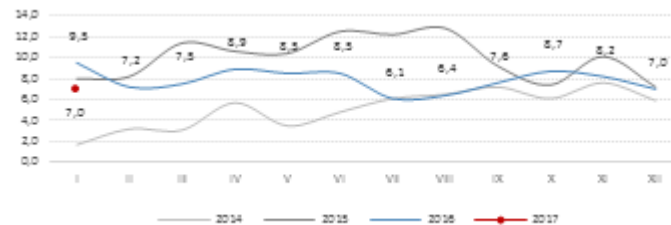
Czwartkowa sesja na GPW przez długie godziny handlu nie rozpieszczała inwestorów. Indeksy poruszały się na lekkich minusach z niewielką wartością obrotów i skromną zmiennością. Spokojny handel charakteryzował też inne europejskie rynki – brak mocniejszego stanowiska FEDu po wczorajszej decyzji powstrzymał obie strony od poważniejszych reakcji. Inwestorzy w Warszawie w związku z tym głównie koncentrowali się na szerokim rynku, gdzie m.in. spadały akcje ING (-3,9%) po opublikowaniu bardzo dobrych, lecz gorszych od oczekiwań wyników finansowych, a pozytywnie zachowała się Emperia (+2,9%) po ogłoszeniu swojego stanowiska w sprawie konfliktu z UKS (zaległości podatkowe z 2011 roku). WIG20 rozruszał się dopiero w końcówce handlu – do będącego pod presją przez całą sesję KGHM (reagującego na zniżkę cen miedzi) podaży przyłączyła się na kilku innych blue chips i WIG20 zszedł w dół o 0,67%, czemu towarzyszyły też podobne zniżki na szerokim rynku. mWIG40 spadł o 0,61%, a sWIG80 o 0,46%. Wśród wydarzeń pozarynkowych warto zwrócić uwagę na dzisiejszy odczyt wskaźnika nastrojów polskich inwestorów indywidualnych, który ze strefy wysokiego optymizmu z ostatnich tygodni wchodzi już w odczyty bardzo niebezpiecznej euforii. Nie jest to sygnał sprzedaży dla rynku, ale warto go traktować jako element ostrzegawczy, gdyż w przeszłości tak wysokie odczyty skutecznie przepowiadały zbliżające się problemy.

Piotr Kaczmarek, CFA

INFORMACJE ZE SPÓLEK

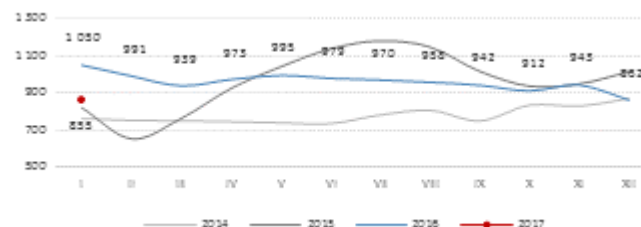
Emperia	<p>Emperia nie zamierza tworzyć rezerw na zaległości podatkowe za 2011 rok wskazane w decyzji Urzędu Kontroli Skarbowej. Zarząd nie przewiduje, aby kwestia podatku wpłynęła negatywnie na realizację planów rozwojowych grupy.</p> <p>Emperia informowała we wtorek, że otrzymała decyzję UKS o zobowiązaniu podatkowym spółki za 2011 rok w wysokości 142,5 mln PLN + odsetki 52,5 mln PLN.</p>
Energa	<p>Budowa Ostrołęki C może być finansowana przy udziale zewnętrznych źródeł, nie jest wykluczona emisja euroobligacji - p.o. prezesa Energi Jacek Kościelniak.</p> <p>Energa będzie dostosowywać strategię rozwoju grupy do otoczenia biznesowego i prawnego, trwają prace nad nowym modelem biznesowym Ostrołęki B - p.o. prezesa Energi Jacek Kościelniak.</p>
PGE	<p>Blok gazowo-parowy w należącej do PGE Elektrociepłowni Gorzów został oddany do użytku. Blok ma 138 MW elektrycznych i 100 MW ciepłych. Inwestycję w formule „pod klucz” wykonało konsorcjum firm Siemens oraz Siemens Industrial Turbomachinery AB.</p>
PKN Orlen	<p>Modelowa marża rafineryjna w styczniu 2017 roku wzrosła do 5,0 USD na baryłce z 4,9 USD w grudniu. Rok temu w styczniu marża rafineryjna wyniosła 6,6 USD.</p> <p>Modelowa marża petrochemiczna grupy PKN spadła w styczniu do 855 EUR/t z 862 EUR/t w grudniu. Marża ta była niższa niż rok wcześniej, kiedy to wyniosła 1050 EUR/t.</p> <p><i>BDM: Z uwzględnieniem dyferencjału marża rafineryjna w styczniu wyniosła 7,0 USD/bbl vs 9,5 USD/bbl rok wcześniej. Po przeliczeniu na PLN marża (z dyferencjałem) jest słabsza r/r o 9,8 PLN/bb (-25% r/r). Wyraźnie słabsze cracki na benzynie przyczyną spadku marży. Marża petrochemiczna w styczniu spadła do 855 EUR/t, co jest najniższym poziomem od marca 2015 – główną przyczyną wzrost cen wsadu (nafta) i spadek marż na poliolefinach.</i></p>

PKN Orlen – marża modelowa rafineryjna z dyferencjałem [USD/bbl]



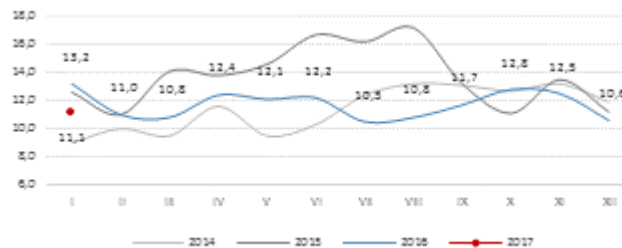
Źródło: DM BDM S.A., Orlen

PKN Orlen – marża modelowa petrochemiczna [EUR/t]



Źródło: DM BDM S.A., Orlen

PKN Orlen – marża modelowa downstream [USD/bbl]



Źródło: DM BDM S.A., Orlen

Echo

Echo Polska Properties podpisała wstępną umowę zakupu czterech nieruchomości handlowych znajdujących się na terenie Polski łącznie za 166,6 mln EUR. Zamknięcie transakcji jest przewidywane na kwiecień 2017 r. Sprzedającym są fundusze nieruchomościowe zarządzane przez Blackstone.

Transakcja obejmuje centrum handlowe Galeria Twierdza w Kłodzku (23,0k m²) wraz z sąsiadującą z nim działką, a także centrum handlowe Galeria Twierdza w Zamościu (23,8k m²), centrum handlowe Galeria Tęcza w Kaliszu (16,0k m²) oraz centrum handlowe Wzorcownia we Włocławku (25,6k m²). Jak podano, stopa zwrotu z transakcji wynosi około 7,5 %

PBKM

Polski Bank Komórek Macierzystych (PBKM) uzyskał od amerykańskiej Agencji Żywności i Leków (FDA) zgodę na dostarczanie do ośrodków medycznych w Stanach Zjednoczonych szpiku, mobilizowanej krwi obwodowej oraz krwi pępowinowej pozyskanych od polskich pacjentów.

KDM Shipping

Nationale-Nederlanden OFE sprzedał cały posiadany pakiet 10,85% akcji KDM Shipping.

Impel

Urząd Kontroli Skarbowej we Wrocławiu zakwestionował zastosowanie zwolnienia z VAT usług w zakresie opieki medycznej świadczonych przez spółkę zależną Impela w 2014 r. wartość sprzedaży usług, co do których zdaniem UKS zwolnienie z VAT zostało zastosowane nieprawidłowo, wyniosła w 2014 roku 76,2 mln PLN.

11 bit studios

11 bit studios przesunęło premierę gry "Frostpunk na II połowę 2017 r., choć wcześniej planowano ją na II kwartał - podała spółka w komunikacie. Zarząd uzasadnia decyzję koniecznością dopracowania gry. Budżet produkcyjny gry był we wrześniu szacowany przez spółkę na ponad 4 mln PLN, a marketingowy miał przekroczyć 2 mln PLN.

Unimot

Unimot podpisał list intencyjny ze szwajcarską firmą Alpiq w sprawie współpracy w zakresie wspólnego rozwijania sprzedaży energii elektrycznej oraz gazu ziemnego, z wykorzystaniem tradycyjnych kanałów sprzedaży oraz innowacyjnego kanału e-commerce

Tower Investments

Zarząd Tower Investments zdecydował, że będzie się ubiegał o przeniesienie notowań z NewConnect na rynek regulowany GPW. Debiut planowany jest na 2H'17, ale nie ma jeszcze decyzji o przeprowadzeniu oferty publicznej. Kapitalizacja spółki to 82 mln PLN. W 2016 roku spółka prognozowała 7 mln PLN zysku netto, a w 2017 12,8 mln PLN.

ING BS

ING Bank Śląski nie oczekuje w tym roku silnego wzrostu marży odsetkowej netto, która w całym 2016 r. wyniosła 2,67%.

Bartkiewicz poinformował, że dynamiczny wzrost przychodów to efekt wzrostu liczby klientów, a tym samym osadów na rachunkach, a także większej aktywności transakcyjnej klientów. Bank miał na koniec ub. roku 4,3 mln klientów detalicznych oraz 48,4 tys. klientów korporacyjnych. W ciągu 12 miesięcy ich liczba wzrosła odpowiednio o 256 tys. i 6 tys. Koszty ogółem wyniosły 2,1 mld PLN i były niższe o 3% w skali roku.

Bieżący rok przyniesie wiele zmian właścicielskich w sektorze finansowym w Polsce i całej Europie w związku m.in. z nowymi regulacjami i wyższymi wymogami kapitałowymi. ING Bank Śląski "przygląda się" w tym kontekście rynkowi- Brunon Bartkiewicz.

ING Bank Śląski czeka na stanowisko KNF odnośnie możliwości wypłaty dywidendy z zysku za 2016 rok, bank przygląda się rynkowi pod kątem ewentualnych akwizycji w Polsce.

SKOK Banki

KNF zawiesiła działalność Wielkopolskiej SKOK i postanowiła wystąpić z wnioskiem o ogłoszenie jej upadłości. Depozyty członkowskie zgromadzone przez 89,79 tys. członków Wielkopolskiej SKOK wyniosły 301,7 mln PLN.

Rynek stali

Wprowadzone przez UE blisko 65% cła antidumpingowe na wyrobione w Chinach i Tajwanie rury ze stali nierdzewnej oraz elementy do ich łączenia są dobre dla hut w Europie, ale mogą być niekorzystne dla przetwórców surowca, m.in. przemysłu maszynowego w Polsce- eksperci. Michalski-Stępkowski ocenia też, że skorzystać na tym powinni - szczególnie w krótkim terminie - również dystrybutorzy i przetwórcy stali nierdzewnych. "Każde ograniczenie importu wpływa bowiem na wyższą cenę, a ta powinna przełożyć się na większe zyski przedsiębiorstw".

Dom Development

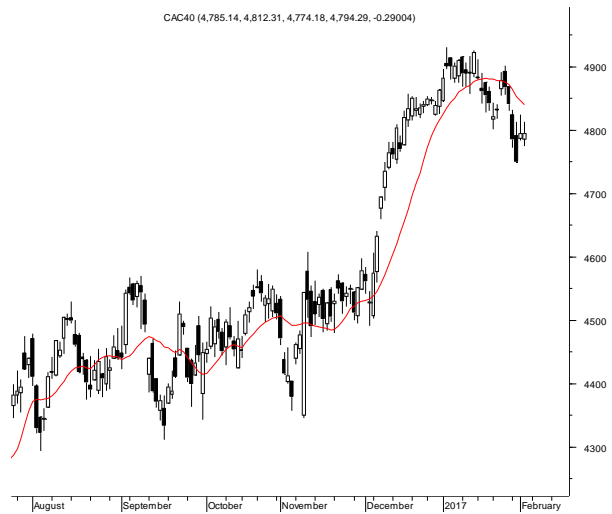
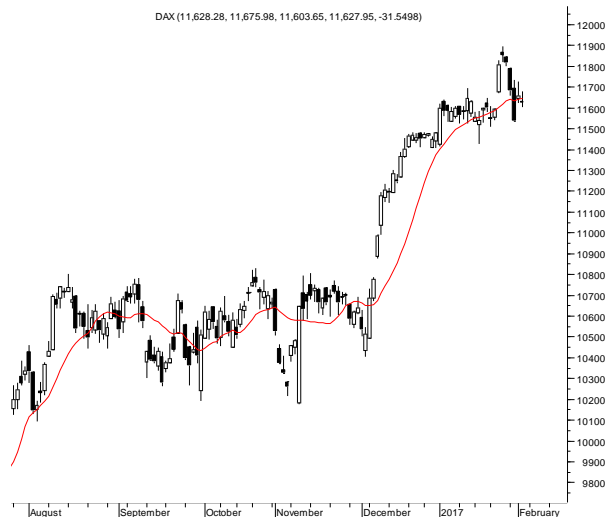
Nie widzę sygnałów słabnięcia koniunktury - prezes Jarosław Szanajca. Firma nastawia się w tym roku na sprzedaż rzędu 3 tys. lokali.- Parkiet

OZE

Farmy wiatrowe tracą przychody i wartość, mają problem z kredytami, niektórym zagląda w oczy widmo bankructwa. Bankom na razie nic nie grozi- Puls Biznesu

Źródło: Dom Maklerski BDM S.A., spółki, PAP

RYNKI ZAGRANICZNE



Wydział Analiz i Informacji Dom Maklerski BDM S.A.

ul. 3-go Maja 23, 40-096 Katowice, Tel.: 032 208 14 12, analizy@bdm.com.pl

Opracowanie ma charakter czysto informacyjny i zostało opracowane na podstawie informacji uznanych przez autorów za wiarygodne. Zawarte w nim komentarze są subiektywnymi poglądami autorów. Opracowanie i zawarte w nim komentarze nie są podstawą żadnej rekomendacji kupna bądź sprzedaży w rozumieniu obowiązującego prawa i nie powinny być tak interpretowane. Publikowanie w prasie lub w Internecie całości lub części opracowania wymaga zgody sporządzających raport.