

KOMENTARZ PORANNY

Tydzień na remis

Interesujący pod względem danych makro tydzień zakończyliśmy na remis. Sukcesem byków może być niewątpliwie brak korekty wykupionego rynku. Zaprezentowane dane nie dały podażcy pretekstu. Przemysłowe PMI w większości były lepsze od oczekiwań, FED okazał się tylko delikatnie jastrzębi, a w piątek mocno zaskoczyły dane o nowozatrudnionych w Stanach. Odczyt NFP w wysokości 227 tys. przebił niskie oczekiwania (175 tys.) i pozwolił ruszyć amerykańskie indeksy w kierunku lokalnych maksimów. Piątkowy optymizm udzielił się również krajowym inwestorom. W rezultacie ci, którzy oczekiwali mocniejszej korekty mogą na razie obejść się smakiem. Dziś po tygodniu przerwy do handlu wracają Chińczycy. Nastroje nie są złe, aczkolwiek kontrakty na DAX świecą 0,2% czerwonym kolorem, mimo kolejnych, dobrych danych, tym razem o zamówieniach w przemyśle. Bieżący tydzień niesie bardziej ubogie kalendarium niż miniony. Sezon wyników za 4Q'16 półmetek w Stanach ma już za sobą. U nas powoli się rozpoczyna. W tym tygodniu z dużych spółek raportem pochwalili się mBank (środa) i Pekao (czwartek). Apogeum sezonu należy spodziewać się raczej w drugiej połowie marca.

Krystian Brymora

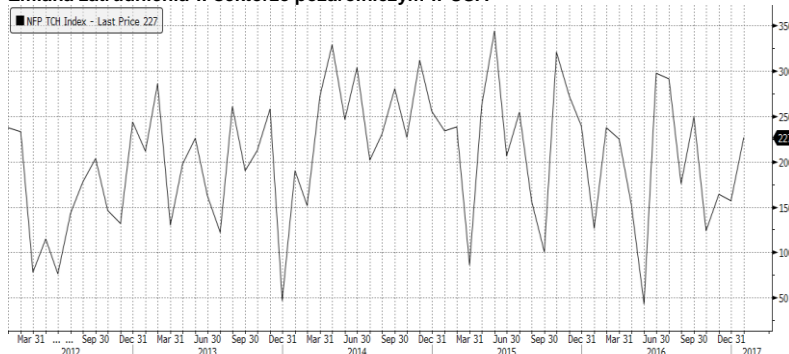
SKRÓT INFORMACJI ZE SPÓLEK

- **Energa:** Spółka rozpozna w wynikach 4Q'16 odpisy aktualizujące wartość EI. Ostrołęka B na 132 mln PLN;
- **Górnictwo:** Program restrukturyzacji PGG zakłada zysk w 1Q'17 – prezes;
- **CCC:** NWZ zgodziło się na odstąpienie od realizacji punktów porządku walnego;
- **Emperia:** Sprzedaż towarów LFL w sklepach własnych Stokrotki spadła o około 1,5% w styczniu [komentarz BDM];
- **Monnari:** Przychody w styczniu 19,8 mln PLN (+6,5% r/r) [komentarz BDM];
- **Bytom:** Przychody w styczniu 12,7 mln PLN (+11% r/r); spadek r/r sprzedaży detal. porównywalnej oraz marży detal [komentarz BDM];
- **Gino Rossi:** Przychody w styczniu 19,9 mln PLN (-2% r/r); minimalny spadek r/r marży detal [komentarz BDM];
- **PKN Orlen:** Trwają negocjacje przedstawicieli zarządu i związków zawodowych w sprawie wzrostu wynagrodzeń w 2017;
- **Vantage:** Spółka kontrolowana przez G. Dzika wzywa do sprzedaży 30,1% akcji po 3,25 PLN;
- **Sygnity:** EBITDA w 1Q'16/17 spadła o 52,9% r/r do 5,23 mln PLN;

WYKRES DNIA

Piątkowy odczyt zmiany zatrudnienia w sektorze pozarolniczym w USA był zdecydowanie powyżej oczekiwań i wyniósł 227 tys. (konsensus zakładał wzrost o 175 tys.).

Zmiana zatrudnienia w sektorze pozarolniczym w USA



Źródło: BDM S.A., Bloomberg

Notowania: piątek, 3 lutego 2017			
	Wartość	Zmiana	
		1D	YTD
WIG20	2 076,1	0,5%	6,6%
WIG30	2 409,6	0,4%	7,4%
mWIG40	4 603,0	-0,5%	9,2%
sWIG80	15 206,0	0,0%	6,6%
WIG	55 408,2	0,2%	7,1%
WIG Banki	6 889,1	0,7%	10,0%
WIG Bud	3 180,7	-0,6%	11,3%
WIG Chemia	16 200,5	-0,7%	17,8%
WIG Dew	1 895,9	0,0%	3,7%
WIG Energia	2 690,4	0,0%	5,5%
WIG IT	2 261,7	-0,3%	4,9%
WIG Media	4 948,5	0,4%	8,5%
WIG Paliwa	5 553,8	1,2%	-2,0%
WIG Spoż	4 751,2	-1,3%	14,4%
WIG Surowce	4 432,6	-1,0%	26,1%
WIG Telco	695,1	-0,4%	-4,8%
DAX	11 651,5	0,2%	1,5%
CAC40	4 825,4	0,6%	-0,8%
BUX	32 905,9	1,0%	2,8%
S&P500	2 297,4	0,7%	2,6%
DJIA	20 071,5	0,9%	1,6%
Nasdaq Comp	5 666,8	0,6%	5,3%
Bovespa	64 953,9	0,6%	7,8%
Nikkei225	18 976,7	0,3%	-0,7%
S&P/ASX 200	5 615,6	-0,1%	-0,9%
Złoto	1 218,9	0,3%	5,7%
Miedź	5 886,0	-1,0%	6,3%
Ropa	53,8	0,5%	-1,5%
EUR/PLN	4,30	-0,3%	-2,3%
USD/PLN	3,99	-0,2%	-4,7%
CHF/PLN	4,02	-0,4%	-2,1%
EUR/USD	1,08	0,0%	2,5%
USD/JPY	112,6	-0,1%	-3,7%

FW20: piątek, 3 lutego 2017			
	Wartość	zmiana	
Kurs otwarcia	2 070	-12	-0,58%
Kurs zamknięcia	2 078	7	0,34%
Kurs min.	2 060	-6	-0,29%
Kurs max.	2 081	-5	-0,24%
Wolumen obrotu	10 998	622	5,99%
Otwarte pozycje	75 899	-1 179	-1,53%

System:			
Aktualna pozycja – długa			
Sygnał otwarcia krótkiej– 2043			
Ostatnia zmiana sygnału z krótkiej na długą - 2016			
Opory:	2105	2159	2200
Wsparcia:	2047	2018	1989

GPW – PODSUMOWANIE



Indeksy GPW						
Indeks	Open	Low	High	Close	Zmiana	Obrót
WIG20	2 065,6	2 060,2	2 076,3	2 076,1	0,5%	628
WIG30	2 398,2	2 393,9	2 409,6	2 409,6	0,4%	697
MWIG40	4 629,6	15 158,2	15 219,9	4 603,0	-0,5%	113
SWIG80	15 207,8	4 589,5	4 631,7	15 206,0	0,0%	66
WIG-PL	56 144,0	56 144,0	56 278,8	56 278,8	0,2%	825
WIG	55 296,4	55 194,7	55 456,7	55 408,2	0,2%	833

WIG20	Cena	Mkt Cap	zmiana	
			1D	YTD
Alior	61,59	7 961	1,5%	13,7%
Asseco PL	57,00	4 731	-0,2%	5,6%
BZ WBK	346,90	34 424	-0,2%	9,8%
CCC	203,45	7 961	-0,5%	0,0%
Cyfrowy P.	23,31	14 908	-0,4%	-5,2%
Enea	10,54	4 653	1,3%	10,9%
Energa	10,04	4 157	-0,8%	10,3%
Eurocash	39,10	5 441	0,0%	-0,6%
KGHM	124,10	24 820	-1,1%	34,2%
Lotos	38,86	7 184	0,7%	1,6%
LPP	5 351,00	9 842	2,5%	-5,7%
mBANK	390,90	16 527	-1,0%	16,6%
Orange	5,22	6 851	-0,6%	-5,3%
Pekao	135,40	35 538	-0,1%	7,6%
PGE	10,92	20 418	-0,2%	4,5%
PGNIG	5,53	32 627	-0,4%	-1,8%
PKN Orlen	83,29	35 624	1,9%	-2,4%
PKOBP	31,10	38 875	1,6%	10,5%
PZU	35,75	30 871	1,0%	7,6%
Tauron	2,97	5 205	0,0%	4,2%

mWIG40	Cena	Mkt Cap	zmiana	
			1D	YTD
Alumetal	65,20	1 003	-0,2%	6,2%
Amrest	188,00	1 462	-0,2%	0,9%
Amrest	306,00	6 491	-1,3%	3,4%
Apator	34,30	1 136	-1,4%	14,7%
Azoty	71,20	7 063	0,6%	13,6%
Bioton	7,96	683	-1,1%	-2,6%
Bogdanka	67,71	2 303	3,1%	-2,6%
Boryszew	11,70	2 808	1,8%	46,1%
Budimex	221,00	5 642	-1,7%	11,6%
CD Projekt	58,77	5 649	-0,4%	12,6%
Ciech	72,40	3 815	1,4%	24,2%
Comarch	180,00	1 464	-2,4%	3,4%
Echo	5,88	2 427	1,4%	13,1%
Emperia	68,50	845	-2,2%	5,4%
Forte	81,50	1 948	-1,0%	7,2%
GetinNoble	1,65	1 458	-1,2%	25,0%
GPW	45,04	1 890	0,8%	12,8%
GTC	8,42	3 875	-0,9%	2,7%
Grajewo	43,36	2 805	-1,1%	17,5%
Handlowy	77,30	10 100	-1,6%	1,2%
ING BSK	173,20	22 533	3,7%	7,3%
Intercars	302,00	4 279	-1,9%	8,8%
JSW	69,10	8 113	-1,3%	3,3%
Kernel	76,82	6 199	-1,0%	20,3%
Kęty	435,00	4 123	0,0%	12,1%
Kruk	235,10	4 421	-3,1%	-0,8%
Medicalg	329,80	1 189	0,4%	7,1%
Millennium	5,94	7 206	0,8%	14,5%
Netia	4,54	1 582	0,0%	-1,3%
Neuca	396,00	1 746	-0,3%	1,5%
Orbis	71,22	3 282	-1,1%	-2,4%
PKP Cargo	51,30	2 298	-2,5%	9,1%
Polnord	7,75	253	-1,8%	-4,4%
Robyng	2,98	784	0,3%	0,3%
Sanok	57,87	1 556	-1,3%	-5,6%
Stalprodukt	605,30	3 378	-0,3%	15,3%
Synthos	5,65	7 476	-3,6%	23,9%
Trakcja	16,35	840	-2,2%	15,5%
Uniwheels	227,10	2 816	-0,4%	3,6%
Wawel	1 124,00	1 686	-3,5%	2,2%

KOMENTARZ POPÓLUDNIOWY

Dobre dane pomogły Wall Street

Głównym wydarzeniem piątkowej sesji na rynkach były dane z amerykańskiego rynku pracy. Dane okazały się być bardzo dobre dla byków, gdyż przyrost miejsc pracy był wyższy od oczekiwań, a wzrost płac niższy od konsensusu rynkowego. To świadczy o dobrej koniunkturze gospodarczej bez dodatkowej presji inflacyjnej, a zatem rynek nie wystraszył się, że mocne dane przyspieszą podwyżki stóp przez FED. Dzięki temu raportowi rynek amerykański zyskiwał dziś na wartości, pomagało też oficjalne rozpoczęcie procesu osłabienia regulacji Dodd-Frank dotyczącej sektora finansowego. Na naszym kontynencie nastroje też były dobre i dominował kolor zielony, choć raport z rynku pracy przyniósł podniesienie kursów głównie w USA, nie w Europie. Na GPW WIG20 zyskiwał na wartości, ponownie bez dużej zmienności w trakcie sesji, a na koniec dnia indeks urosł o 0,5%. Mimo 1,1% spadku nieźle należy ocenić zachowanie KGHM – miedź zbliża się do dolnych rejestrów cenowych z ostatnich tygodni, podczas gdy KGHM wciąż znajduje się kilkanaście procent powyżej cen z połowy stycznia. Nieco gorzej spała się dziś szeroki rynek, gdzie w statystyce sesji przeważały spółki tracące na wartości. Złą wiadomością jest spadek mWIG40 (-0,49%), który zszedł poniżej minimum z kilku ostatnich sesji, co przy utrzymaniu się wewnątrz konsolidacji 2050-2100 punktów przez WIG20 świadczy o możliwym rozpoczęciu okresu relatywnej słabości średnich spółek w stosunku do blue chips. Patrząc jak daleko zawędrował mWIG40 w ostatnich miesiącach, jest tam bardzo dużo miejsca do realizacji zysków.

Piotr Kaczmarek, CFA

INFORMACJE ZE SPÓLEK

Energa

Energa rozpozna odpisy aktualizujące wartość Elektrowni Ostrołęka B na 132 mln PLN i zostaną one uwzględnione w raporcie za 2016 rok. Głównym powodem odpisu są obecne i przewidywane niskie ceny energii elektrycznej. Po dokonanych odpisach wartość księgową Elektrowni Ostrołęka B w skonsolidowanym bilansie grupy Energa wynosi 586 mln PLN.

Górnictwo

Program restrukturyzacji Polskiej Grupy Górniczej zakłada osiągnięcie dodatniego wyniku finansowego w 1Q'17 - poinformował prezes Tomasz Rogala. Za 2016 rok PGG zanotowała 326,7 mln PLN straty netto, co - jak podał prezes - w odniesieniu do biznesplanu oznacza zmniejszenie planowanej straty o 35,7 mln PLN. Od października 2016 r. spółka notowała dodatnie wyniki finansowe. W październiku zysk netto wyniósł 15 mln PLN, w listopadzie 18,6 mln PLN, a w grudniu 35,8 mln PLN. Jak podał prezes, grudzień był także drugim miesiącem, w którym ceny sprzedaży węgla były wyższe niż koszty jego produkcji. Spółka na każdej tonie zarabiała 1,77 PLN. Prezes poinformował, że do końca 2017 roku PGG zamierza wydać na inwestycje około 900 mln PLN.

Zarząd Katowickiego Holdingu Węglowego zdecydował, że ze względu na trudną sytuację ekonomiczną - finansową spółki wypłata nagrody rocznej, tzw. czternastej pensji za rok 2016 dokonana zostanie w częściach - poinformowała spółka w komunikacie.

Sprzedaż węgla w Polsce w grudniu 2016 roku wyniosła 6,198 mln ton wobec 6,282 mln ton w listopadzie i 7,477 mln ton w grudniu 2015 roku - podała Agencja Rozwoju Przemysłu, która analizuje rynek węgla. Stan zapasów na haldach w końcu grudnia 2016 wyniósł 2,507 mln ton wobec 2,725 mln ton miesiąc wcześniej i 5,816 mln ton w grudniu 2015 roku. Produkcja węgla w grudniu 2016 wyniosła 6,045 mln ton, wobec 6,095 mln ton w listopadzie i 6,507 mln ton w grudniu 2015 roku.

CCC

Piątkowe Nadzwyczajne Walne Zgromadzenie CCC zgodziło się na odstąpienie od realizacji punktów porządku walnego. O zaniechanie rozpatrywania uchwał wnioskował zarząd. Podczas NWZ wiceprezes CCC Karol Półtorak wyjaśnił, że w toku dyskusji z akcjonariuszami pojawiły się kolejne uwagi do zaproponowanych uchwał. Dodał, że spółka chciałaby wrócić do tematu na najbliższym WZ spółki.

Piątkowe NWZ spółki walne miało się zająć m.in. warunkowym podwyższeniem kapitału zakładowego w drodze emisji do 2,7 mln akcji s. F z wyłączeniem prawa poboru oraz upoważnieniem zarząd spółki do nabycia akcji własnych za kwotę do 300 mln PLN.

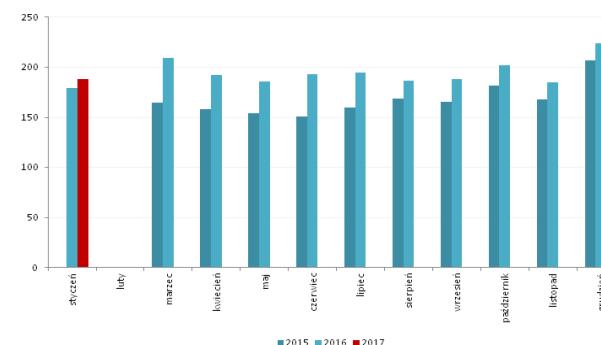
KGHM

Jacek Rawecki złożył rezygnację z funkcji I wiceprezesa zarządu KGHM i rada nadzorcza powołała Rafała Pawełczaka na wiceprezesa spółki

Emperia

Stokrotka miała wstępnie w styczniu 2017 roku sprzedaży towarów na poziomie 188 mln PLN (+4,7% r/r). Sprzedaż towarów LFL w sklepach własnych Stokrotki spadła o około 1,5%. Spadek ten wynika z mniejszej intensywności działań promocyjnych niż miało to miejsce w styczniu ubiegłego roku.

Wyniki sprzedaży miesięcznej



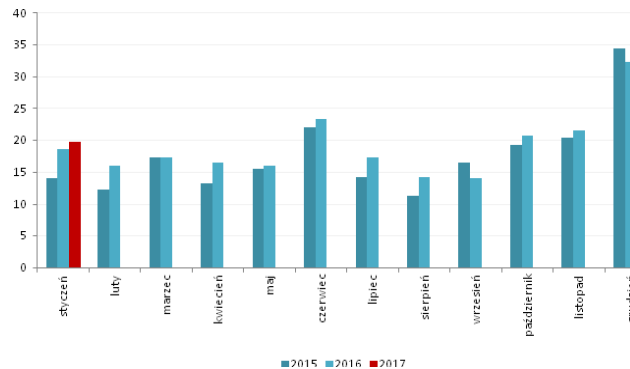
Źródło: Dom Maklerski BDM S.A., spółka

BDM: Stycyniowy odczyt jest najniższym, od momentu rozpoczęcia publikacji raportów sprzedażowych (czyli od marca '16). Zwracamy uwagę, że w 1H'16 Stokrotka prowadziła mocne kampanie promocyjne, co z jednej strony istotnie zwiększyło dynamiki sprzedaży (w tym lfl), ale z drugiej mocno obniżyło pierwszą marżę (w 1Q'16 spadek o 2,2 p.p. r/r, a w 2Q'16 o 1,5 p.p. r/r). W kolejnych miesiącach grupa zapewne będzie chciała skupić się na utrzymaniu dodatnich lfl i odbudowie pierwszej marży. W naszej ocenie jest to ambitne zadanie (biorąc pod uwagę zachowanie głównych sieci dyskontowych), jednak możliwe do zrealizowania.

Monnari

Monnari szacuje, że jej skonsolidowane przychody ze sprzedaży wyniosły w styczniu 2017 roku ok. 19,8 mln PLN (+6,45% r/r).

Monnari planuje do końca 2017 roku zwiększyć powierzchnię handlową w zależności od sytuacji rynkowej o 5-10%. Powierzchnia handlowa grupy pod koniec stycznia wyniosła 30,8 tys. m kw. podczas gdy rok wcześniej było to 27,0 tys. m kw. Monnari ma 159 salonów.

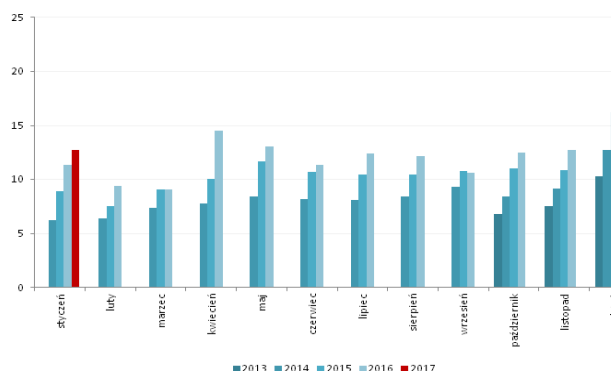
Wyniki sprzedaży miesięcznej Monnari [mln PLN]


Źródło: Dom Maklerski BDM S.A., spółka

BDM: Odczyt odbieramy jako słaby, bowiem obroty na poziomie 19,8 mln PLN implikuje dynamikę rzędu 6,5% r/r. Wyniki sprzedaży miesięcznej prezentują się gorzej, jeśli zestawimy je z dynamiką powierzchni, która wyniosła +14,1% r/r (grupa posiadała 30,8 tys. mkw. na koniec stycznia), co tym samym sugeruje ujemne rezultaty sprzedaży porównywalnej.

Bytom

Spółka podała dane sprzedażowe za styczeń. Na poziomie grupy Bytom wypracował 12,7 mln PLN przychodów (+11% r/r), z czego sieć stacjonarna wygenerowała 11,7 mln PLN (+2,5% r/r).

Wyniki sprzedaży miesięcznej Bytomia [mln PLN]


Źródło: Dom Maklerski BDM S.A., spółka

BDM: Wyniki sprzedażowe spółki uważamy za bardzo słabe. Zauważalny wzrost przychodów jest efektem jedynie dużo wyższej sprzedaży zrealizowanej w segmencie hurtowym (wzrost z 58 tys. PLN przed rokiem do 1,0 mln PLN w br.), który cechuje się bardzo niską marżą. Odnosząc się do sklepów stacjonarnych wyraźnie widać negatywne tendencje. Obroty w sklepach wzrosły jedynie o 2,5% r/r do 11,7 mln PLN, natomiast na bazie sklepów porównywalnych zaraportowano spadek aż o 5,1% r/r. Znacznemu pogorszeniu uległa także pierwsza marża, która w styczniu spadła o 4,9% r/r do 47,8%.

PKN Orlen

W PKN Orlen trwają negocjacje przedstawicieli zarządu i związków zawodowych w sprawie przyrostu w 2017 r. przeciętnego miesięcznego wynagrodzenia dla pracowników tej spółki. Negocjacje takie odbywają się w płockim koncernie z początkiem każdego roku. Jak poinformowało PAP biuro prasowe PKN Orlen, zaproszenie do rozmów płacowych zostało skierowane do wszystkich 10 organizacji związkowych działających w spółce, natomiast w pierwszym spotkaniu uczestniczyli przedstawiciele 8 związków. Kolejne rozmowy zaplanowano na 6 lutego.

Torpol

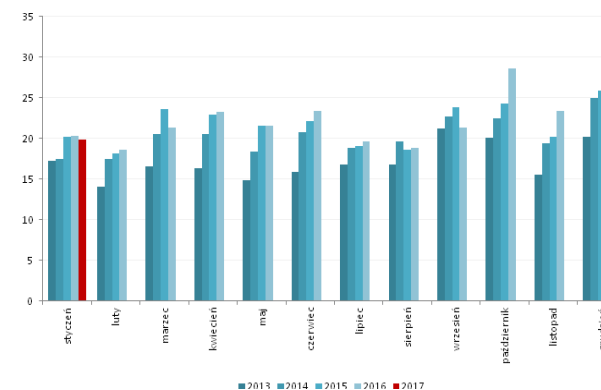
Sąd zasądził od konsorcjum Torpol/Astaldi/Intercom/PBDiM solidarnie odrębnie na rzecz Sysstra i Soteci kwoty odpowiednio 16 mln PLN oraz 3,3 mln PLN wraz z ustawowymi odsetkami z tytułu realizacji umowy w ramach przedsięwzięcia inwestycyjnego "Modernizacja linii kolejowej Warszawa Łódź, etap II, Lot B2 - odcinek Łódź Widzew Łódź Fabryczna ze stacją Łódź Fabryczna oraz budowa części podziemnej dworca Łódź Fabryczna. Jednocześnie sąd zasądził na rzecz konsorcjum od Sysstra i Soteci kwotę 0,2 mln PLN.

Spółka po otrzymaniu i zapoznaniu się z pisemnym uzasadnieniem sądu podejmie decyzję co do podjęcia ewentualnych dalszych czynności procesowych. Torpol poinformował, że ewentualne ostateczne negatywne dla konsorcjum rozstrzygnięcie ww. sporu nie ma wpływu na wyniki finansowe oraz na sytuację finansową spółki.

Gino Rossi

Przychody grupy Gino Rossi w styczniu 2017 r. wyniosły 19,9 mln PLN (-2,3% r/r). Marża detaliczna w styczniu 2017 roku wyniosła 47,5% wobec 47,7% w styczniu 2016 roku.

Wyniki sprzedaży miesięcznej grupy Gino Rossi [mln PLN]



Źródło: Dom Maklerski BDM S.A., spółka

BDM: Patrząc na segmenty działalności widać 2 oblicza odczytu. W dywizji obuwniczej grupa zanotowała wzrost obrotów o 3,6% r/r do 13,1 mln PLN. Dużej poprawie uległa także pierwsza marża, która wyniosła 44,5% (+2,4 p.p. r/r). Z drugiej strony po raz kolejny słabo poradziła sobie część odzieżowa, której przychody spadły niemal o 12% r/r do 6,8 mln PLN (i to pomimo wzrostu w kanale internetowym, świadczy to o bardzo słabych wynikach sklepów stacjonarnych). Uważamy, że kolejny słaby rezultat jest pokłosiem słabej kolekcji i zapewne negatywne tendencje będą jeszcze widoczne w lutym. Obniżyła się też rentowność dywizji, która wyniosła 52,1% (-2,6 p.p. r/r). Nasza uwagę zwracają dalsze wzrosty w e-commerce, szczególnie marki Gino Rossi, gdzie obroty wzrosły o 139% r/r (zgodnie z zaprezentowaną niedawno strategią).

Próchnik

W styczniu sprzedaż detaliczna w sklepach stacjonarnych oraz w sklepach internetowych wyniosła 5,4 mln PLN (+9% r/r). Detaliczna marża brutto wyniosła 43,50% (vs 46,06% rok wcześniej).

Agora, rynek prasy

Rozpowszechnianie płatne razem ogólnopolskich dzienników w grudniu spadło w porównaniu z rokiem ubiegłym o 9,95% do 746,4 tys. sztuk - wynika z danych Związku Kontroli Dystrybucji Prasy. W tym czasie sprzedaż "Gazety Wyborczej", wydawanej przez giełdową Agorę, zmniejszyła się o 17,34% do 148,8 tys. szt. W grudniu liderem sprzedaży na rynku dzienników pozostał "Fakt", wydawany przez Axel Springer Polska. Jego rozpowszechnianie płatne razem wyniosło 272,7 tys egzemplarzy (-10,1% r/r).

Vantage

Fedha wezwała do sprzedaży 18,8 mln akcji Vantage Development, stanowiących 30,08% akcji spółki, po 3,25 PLN za akcję. Wzywający działa w porozumieniu z Grzegorzem Dzikim, Józefem Biegajem oraz z Nutit A.S. (kontrolowana przez Grzegorza Dzika) i TradeBridge Czechy A.S. (kontrolowana przez Józefa Biegaję). W dniu ogłoszenia wezwania wzywający nie posiada akcji Vantage Development. Wzywający wraz z podmiotem dominującym, podmiotami zależnymi lub podmiotami będącymi stronami zawartego porozumienia mają łącznie 69,92% głosów na WZ.

MNI

Rada nadzorcza MNI powołała Marka Południkiewicza na prezesa spółki

Integer

Zarząd Integera zdecydował o wycofaniu się z działalności paczkomatowej w Maleszji i na Ukrainie. Dodatkowo spółka zdecydowała, że nie będzie kontynuowała projektów paczkomatowych i zamknie spółki w Norwegii, Hiszpanii oraz w Brazylii. Integer podał, że zawiąże rezerwy na koszty transportu maszyn z Maleszji i Ukrainy do Polski oraz na koszty związane z zamknięciem działalności we wszystkich wymienionych krajach. Łączne koszty związane z zakończeniem działalności w wyżej wymienionych krajach mogą wynieść około 5,5 – 6,0 mln PLN.

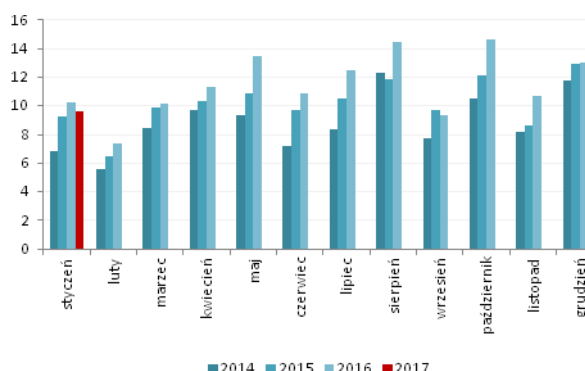
Rynek motoryzacyjny

W styczniu zarejestrowano 41,9 tys samochodów osobowych i dostawczych (DMC do 3,5 t.), o 17,2% więcej r/r - podał Samar na podstawie danych CEPIK. Pod względem liczby rejestracji miesiąc był rekordowym styczniem w XXI wieku.

Abadon/Awbud	Spółka Abadon Real Estate, należąca do holdingu Murapol, zwiększyła zaangażowanie kapitałowe w Awbud i posiada obecnie 9,47% udziału w akcjonariacie spółki. Ponadto ARE zawarła warunkową umowę inwestycyjną na zakup 100% udziałów Petrofox, podmiotu dysponującego większością pakietem akcji Awbudu.
Sygnity	Według wstępnych danych zysk netto Sygnity w 1Q'16/2017 wyniósł 236 tys. PLN (-93,1% r/r). EBITDA spadła o 52,9% r/r do 5,23 mln PLN.
Spółki, podatki	W 1H'17 Rada Ministrów zajmie się tematem zmian w systemie zachęt inwestycyjnych, do których należą m.in. Specjalne Strefy Ekonomiczne – poinformował wicepremier, minister rozwoju i finansów Mateusz Morawiecki. "Specjalne Strefy Ekonomiczne zwiększają skłonność do inwestowania (...). My patrzymy na to z dwóch punktów widzenia - niektóre miejsca powinny sobie radzić bez SSE jak np. SSE pod Wrocławiem, Katowicami czy Pomorska SSE. Ale np. Szydłowiec to miejsce gdzie jest bardzo wysokie bezrobocie, a po to zostały powołane SSE" – powiedział w sobotę na konferencji Morawiecki. "Utrzymujemy, honorujemy wszystkie zobowiązania, które podjęliśmy do tej pory, ale pracujemy nad lepszym systemem zachęty dla inwestorów w poszczególnych miejscach kraju, nie tylko ograniczonymi do dotychczasowych SSE" - dodał
OFE	Pieniądze z OFE będą prywatną własnością - rozmowa z szefową IGTE Małgorzatą Rusewicz – Parkiet (sobota)
mBank	Prezes UOKiK wydał istotny pogląd w sprawie przeciwko mBank. Istotny pogląd dotyczy postanowień umowy kredytu hipotecznego mPlan waloryzowanego kursem franka szwajcarskiego. Zdaniem UOKiK, kwestionowane przez kredytobiorcę klauzule należy uznać za niedozwolone. Przed Sądem Okręgowym w Warszawie dotyczy umowy kredytu hipotecznego mPlan, waloryzowanego kursem franka szwajcarskiego. Kredytobiorca domaga się zwrotu nadpłaty w spłacie rat kredytu oraz równowartości składek za ubezpieczenie niskiego wkładu własnego. Powołuje się przy tym na to, że w umowie kredytu znalazły się niedozwolone postanowienia.
Deweloperzy	Nawet 100 tys. lokali może powstać na atrakcyjnych terenach pozyskanych od kolei. Według ustaleń "Rz", PKP chcą na początek sprzedać kilkaset hektarów gruntów w dziewięciu miastach - Warszawie, Poznaniu, Wrocławiu, Szczecinie, Katowicach, Gdańsku, Białymstoku, Łomży i Łowiczu. - Rzeczpospolita
IT	Polski rynek IT urośnie w tym roku o 5 proc. W obliczu załamania zamówień w sektorze publicznym dla wielu firm takie tempo będzie nie lada wyzwaniem. Łatwiej będą mieć te, które aktywnie działają za granicą. - Rzeczpospolita
CEZ	Czeski CEZ sprzedaje kolejne aktywa. Jak informują czeskie media, na nabywców czekają m.in. firma handlowa CEZ Slovensko oraz inżynierska Skoda Praha, która specjalizuje się w budowie bloków energetycznych pod klucz. Wcześniej koncern wystawił pod młotek nieruchomości w centrum Pragi warte łącznie ponad 1,4 mld koron. Prezes spółki deklaruje, że w przyszłości może dojść do podziału koncernu ze względu na rozbieżności między czeskim rządem (ma 69,8 proc. akcji) a drobnymi akcjonariuszami. "Jedna strona chce inwestować w budowę nowych mocy atomowych, druga naciska na wzrost zysków o wypłatę dywidendy" - mówi Daniel Benes, prezes CEZ-u. – Puls Biznesu

CDRL Przychody ze sprzedaży w Polsce w styczniu spadły o 6% r/r do 9,6 mln PLN. W kanale internetowym obroty zwiększyły się o 3% r/r do 1,2 mln PLN.

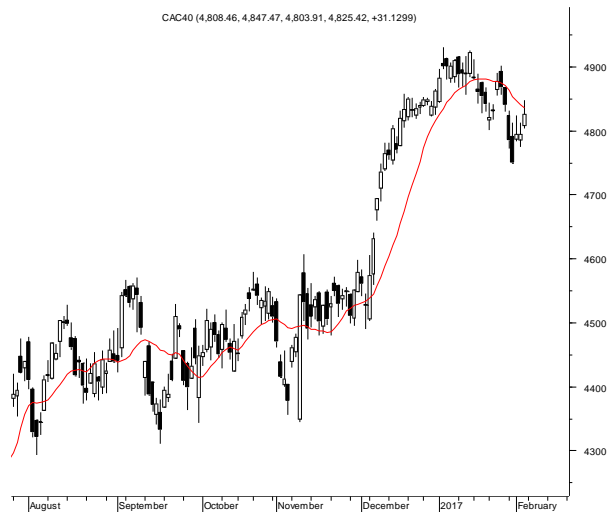
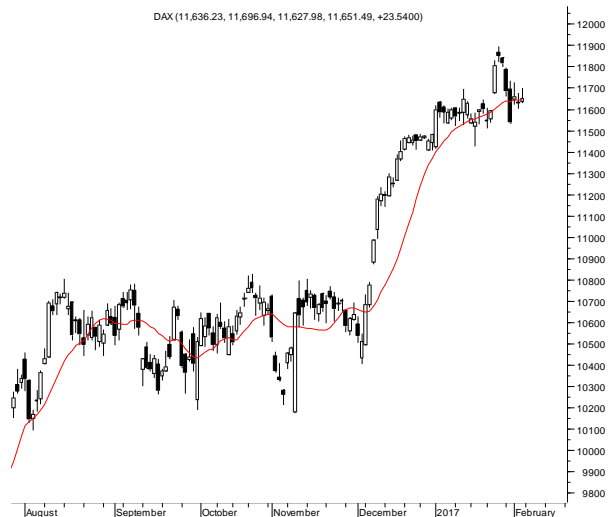
Wyniki sprzedaży miesięcznej CDRL [mln PLN]



Źródło: Dom Maklerski BDM S.A., spółka

Źródło: Dom Maklerski BDM S.A., spółki, PAP

RYNKI ZAGRANICZNE



Wydział Analiz i Informacji Dom Maklerski BDM S.A.

ul. 3-go Maja 23, 40-096 Katowice, Tel.: 032 208 14 12, analizy@bdm.com.pl

Opracowanie ma charakter czysto informacyjny i zostało opracowane na podstawie informacji uznanych przez autorów za wiarygodne. Zawarte w nim komentarze są subiektywnymi poglądami autorów. Opracowanie i zawarte w nim komentarze nie są podstawą żadnej rekomendacji kupna bądź sprzedaży w rozumieniu obowiązującego prawa i nie powinny być tak interpretowane. Publikowanie w prasie lub w Internecie całości lub części opracowania wymaga zgody sporządzających raport.