

KOMENTARZ PORANNY

Uspokojenie w Warszawie

Wczorajsza sesja przyniosła uspokojenie nastrojów na GPW. Blue chipy straciły jedynie 0,1%, zamykając się na poziomie 2210,3 pkt. Nad kreską znalazły się mWIG40 oraz sWIG80, który wzrosły po 0,2-0,3%. Podobnie było w Europie, gdzie najważniejsze indeksy także nie wykonały gwałtownych ruchów – DAX zyskał 0,2%, a FSTE blisko 0,4%. Z tej tendencji nie wyłamały się giełdy w USA, które oczekują na dzisiejsze wystąpienie prezydenta Trumpa. Delikatnie zwwyżki odnotowały też główne rynki w Azji. Na rynku terminowym również jest spokojnie. Odczyt z dzisiejszego kalendarium makro rozpoczęliśmy od wstępnych wyników produkcji przemysłowej w Japonii. Z krajowych danych otrzymamy finalny odczyt dla rodzimego PKB. Za oceanem wydarzeniem dnia będzie zapewne pierwsze wystąpienie Donalda Trumpa przed tamtejszym kongresem i nakreślenie przez niego polityki fiskalnej i dalszych zmian dla amerykańskiego budżetu (pytanie jak dzisiejsza przemowa nowego prezydenta wpłynie na układ sił na rynku walutowym). Poznamy także zrewidowany PKB oraz indeks Chicago PMI. W mojej ocenie coraz mocniej zbliżamy się do korekty na warszawskim parkiecie, która zapewne jest coraz bliżej i może nastąpić już w marcu. Najlepszą okazją do realizacji zysków może być okres publikacji wyników rocznych (dziś poznaliśmy raporty m.in. Dom Development, CCC oraz Emperii).

Adrian Górniak

SKRÓT INFORMACJI ZE SPÓLEK

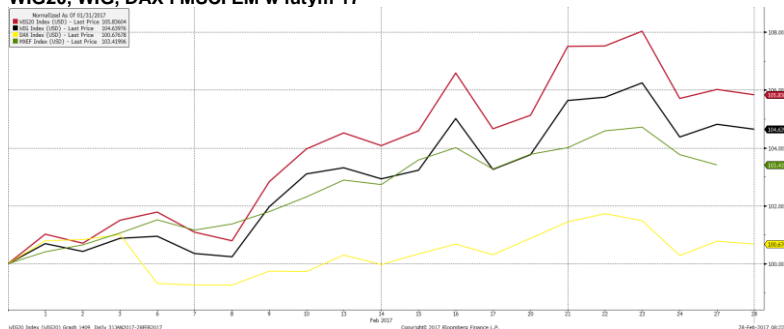
- **Kruk:** dobre wyniki za 4Q'16, aktualizacja strategii [komentarz BDM];
- **CCC:** wyniki 4Q'16 zgodne z konsensusem, powyżej naszych oczekiwań [komentarz BDM];
- **Dom Development:** Wyniki 4Q'16 zgodne z konsensusem, powyżej naszych oczekiwań, rekomendacja 5,05 DPS (7,8% DY) [komentarz BDM];
- **Relpol:** słabe wyniki za 4Q'16 [tabela];
- **Amica:** Wyniki za 4Q'16 poniżej konsensusu o 12% na poziomie EBITDA;
- **Kernel:** słabsze wyniki w 4Q'16 r/r;
- **Asbis:** wyniki 4Q'16 zgodne z konsensusem;
- **MOL:** prognoza ponad 2,0 mld USD oczyszczonej EBITDA w '17 (konsensus Bloomberg 2,2 mld USD);
- **Wasko:** wyniki za 4Q'16;

WYKRES DNIA

Dziś kończymy udany luty. WIG20 zyskuje do tej pory blisko 6% (licząc w USD) bijąc tym samym szeroki rynek (4,6%), indeks rynków wschodzących (+3,4%) i DAX (+0,7%). W walutach lokalnych WIG20 zyskał 7,5% wobec 6,3% WIG, 3,4% MSCI EM i 2,5% DAX.

Marzec statystycznie jest udany dla WIG20, choć średnia stopa zwrotu (1%) jest niższa niż w styczniu (2,3%) czy lutym (1,5%). Marzec 2016 roku dał stopę zwrotu blisko 10% !

WIG20, WIG, DAX i MSCI EM w lutym'17



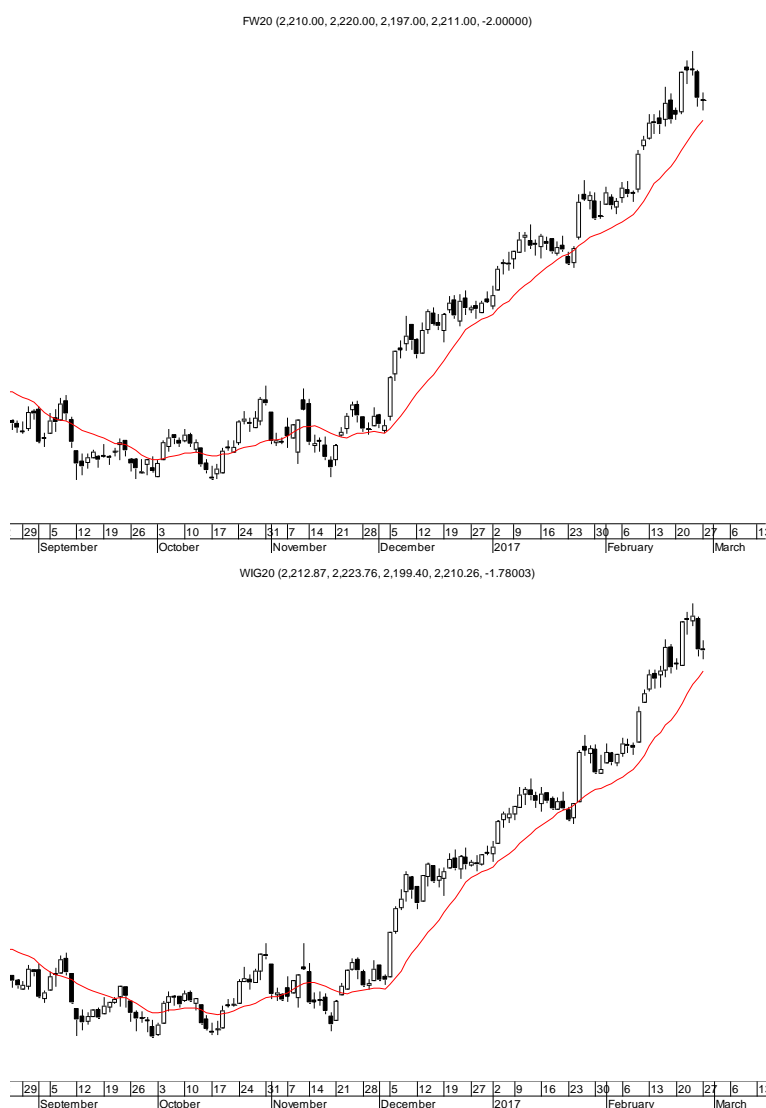
Źródło: BDM S.A., Bloomberg

Notowania: poniedziałek, 27 lutego 2017			
	Wartość	Zmiana	
		1D	YTD
WIG20	2 210,3	-0,1%	13,5%
WIG30	2 564,8	0,0%	14,3%
mWIG40	4 867,3	0,2%	15,5%
sWIG80	15 792,7	0,3%	10,8%
WIG	58 681,7	0,0%	13,4%
WIG Banki	7 317,0	-0,6%	16,8%
WIG Bud	3 401,5	-0,3%	19,0%
WIG Chemia	16 500,9	0,3%	20,0%
WIG Dew	1 930,2	0,6%	5,5%
WIG Energia	2 827,5	0,4%	10,8%
WIG IT	2 301,7	-0,8%	6,8%
WIG Media	5 068,6	0,2%	11,1%
WIG Paliwa	6 349,2	0,7%	12,0%
WIG Spoż	4 920,0	0,9%	18,4%
WIG Surowce	4 659,7	-0,1%	32,5%
WIG Telco	673,8	-0,4%	-7,7%
DAX	11 822,7	0,2%	3,0%
CAC40	4 845,2	0,0%	-0,4%
BUX	32 872,1	0,0%	2,7%
S&P500	2 369,8	0,1%	5,8%
DJIA	20 837,4	0,1%	5,4%
Nasdaq Comp	5 861,9	0,3%	8,9%
Bovespa	66 662,1	-1,2%	10,7%
Nikkei225	19 119,0	0,1%	0,0%
S&P/ASX 200	5 712,2	-0,2%	0,8%
Złoto	1 260,4	0,3%	9,3%
Miedź	5 928,0	1,2%	7,1%
Ropa	54,1	0,1%	-2,5%
EUR/PLN	4,31	0,0%	-2,1%
USD/PLN	4,07	-0,4%	-2,9%
CHF/PLN	4,04	-0,4%	-1,7%
EUR/USD	1,06	0,4%	0,8%
USD/JPY	112,3	0,1%	-4,0%

FW20: poniedziałek, 27 lutego 2017			
	Wartość	zmiana	
Kurs otwarcia	2 210	-40	-1,78%
Kurs zamknięcia	2 211	-39	-1,73%
Kurs min.	2 197	-45	-2,01%
Kurs max.	2 220	-55	-2,42%
Wolumen obrotu	10 791	-4 299	-28,49%
Otwarte pozycje	74 067	-1 037	-1,38%

System:				
Aktualna pozycja – długa				
Sygnał otwarcia krótkiej– 2181				
Ostatnia zmiana sygnału z krótkiej na długą - 2016				
Opory:	2275	2300	2344	2384
Wsparcia:	2165	2145	2105	2030

GPW – PODSUMOWANIE



Indeksy GPW						
Indeks	Open	Low	High	Close	Zmiana	Obrót
WIG20	2 212,9	2 199,4	2 223,8	2 210,3	-0,1%	471
WIG30	2 569,8	2 551,6	2 576,9	2 564,8	0,0%	541
MWIG40	4 864,2	15 720,7	15 801,4	4 867,3	0,2%	119
SWIG80	15 750,2	4 836,2	4 881,1	15 792,7	0,3%	86
WIG-PL	59 554,8	59 554,8	59 639,9	59 639,9	0,0%	699
WIG	58 751,2	58 402,0	58 905,9	58 681,7	0,0%	705

WIG20	Cena	Mkt Cap	zmiana	
			1D	YTD
Alior	65,20	8 428	-2,1%	20,3%
Asseco PL	55,30	4 590	-1,3%	2,5%
BZ WBK	361,00	35 824	-1,1%	14,2%
CCC	225,50	8 823	0,3%	10,8%
Cyfrowy P.	23,36	14 940	-0,6%	-5,0%
Enea	10,73	4 737	0,1%	12,9%
Energa	10,48	4 339	2,3%	15,2%
Eurocash	33,72	4 693	-3,7%	-14,3%
KGHM	130,75	26 150	0,2%	41,4%
Lotos	50,30	9 299	2,8%	31,5%
LPP	5 780,00	10 631	1,4%	1,9%
mBANK	406,05	17 168	0,0%	21,1%
Orange	4,69	6 155	0,2%	-14,9%
Pekao	141,00	37 008	0,0%	12,1%
PGE	11,66	21 801	0,1%	11,6%
PGNiG	6,27	36 993	2,5%	11,4%
PKN Orlen	94,35	40 354	-0,2%	10,6%
PKOBP	33,65	42 063	-0,8%	19,6%
PZU	36,93	31 890	-0,1%	11,2%
Tauron	2,97	5 205	-0,3%	4,2%

mWIG40	Cena	Mkt Cap	zmiana	
			1D	YTD
Alumetal	60,65	933	-0,9%	-1,2%
Amrest	196,00	1 524	1,8%	5,2%
Amrest	337,00	7 149	0,0%	13,9%
Apator	33,49	1 109	0,0%	12,0%
Azoty	71,70	7 112	0,0%	14,4%
Bioton	7,27	624	-3,5%	-11,0%
Bogdanka	79,84	2 716	0,2%	14,9%
Boryszew	12,00	2 880	0,1%	49,8%
Budimex	242,55	6 192	-1,4%	22,5%
CD Projekt	72,20	6 940	1,7%	38,3%
Ciech	74,70	3 937	0,7%	28,1%
Comarch	205,45	1 671	-0,3%	18,1%
Echo	5,82	2 402	-0,2%	11,9%
Emperia	70,00	864	4,2%	7,7%
Forte	83,28	1 990	-1,6%	9,6%
GetinNoble	2,00	1 767	-0,5%	51,5%
GPW	47,60	1 998	-0,3%	19,2%
GTC	8,25	3 797	0,2%	0,6%
Grajewo	41,50	2 685	1,2%	12,5%
Handlowy	80,36	10 500	0,0%	5,2%
ING BSK	183,00	23 808	0,0%	13,4%
Intercars	314,00	4 449	0,6%	13,1%
JSW	70,39	8 265	-1,7%	5,2%
Kernel	79,60	6 424	0,8%	24,7%
Kęty	417,10	3 953	-0,7%	7,5%
Kruk	247,00	4 632	0,4%	4,2%
Medicalg	339,95	1 226	0,3%	10,4%
Millennium	6,82	8 273	-0,1%	31,4%
Netia	4,60	1 603	-1,3%	0,0%
Neuca	389,95	1 818	1,2%	0,0%
Orbis	79,05	3 642	-0,1%	8,3%
PKP Cargo	57,27	2 565	1,8%	21,9%
Polnord	8,24	269	-1,3%	1,6%
Robyng	3,11	818	2,6%	4,7%
Sanok	65,99	1 774	1,5%	7,7%
Stalprodukt	621,95	3 471	0,8%	18,5%
Synthos	5,87	7 767	0,3%	28,7%
Trakcja	17,65	907	-1,4%	24,6%
Uniwheels	246,00	3 050	-0,2%	12,2%
Wawel	1 175,00	1 762	-1,3%	6,8%

KOMENTARZ POPOŁUDNIOWY

Uspokojenie dzięki Wall Street

Po bardzo słabym zakończeniu piątkowej sesji na giełdach europejskich, z odsieczą ponownie przyszli inwestorzy amerykańscy. Dzięki wyjściu Wall Street nad kreskę dziś w Europie nie było już śladu po piątkowej nerwowości. Obróty w Warszawie były dziś o połowę niższe niż na kilku minionych sesjach, a indeksy poruszały się w okolicy piątkowej zamknięcia. Na koniec dnia WIG20 stracił 0,08%, a mWIG40 i sWIG80 zyskały odpowiednio 0,2% i 0,3%. Wśród blue chips negatywnie wyróżnił się Eurocash (-3,6%), który kontynuuje słabą postawę z poprzednich dni, po drugiej stronie natomiast znalazły się PGNiG (+2,4%), Lotos (2,7%) i Energa (+2,3%). Na szerokim rynku kolejny raz mocny był Polimex (+9,4%), a najwyższy obrót zwyczajowo przypadł na akcje JSW (-1,6%, 35 mln zł). Sesję należy potraktować jako neutralny dzień, nie zmieniający aktualnego układu sił na GPW. Choć głównym wydarzeniem tego tygodnia miało być jutrzejsze wystąpienie Donalda Trumpa przed Kongresem, dziś w trakcie sesji inwestorzy otrzymali kilka przecieków, które sugerują brak szybkiej rewolucji na poziomie podatków i deficytu budżetowego. To powinno zneutralizować wpływ jutrzejszego przemówienia na rynki przez zmniejszenie nadmiernych oczekiwań i zapewne inwestorzy będą musieli znaleźć sobie inny pretekst do zwiększenia zmienności na giełdach.

Piotr Kaczmarek, CFA

INFORMACJE ZE SPÓLEK

Kruk

Spółka podała wyniki za 4Q'16.

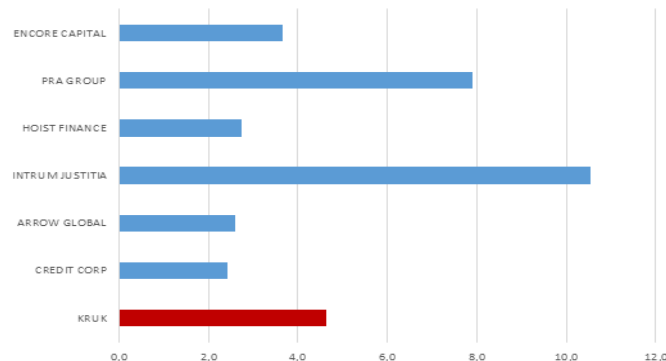
BDM: Przychody oraz EBITDA okazały się wyższe niż nasze szacunki zarówno na poziomie EBITDA jak i zysku netto. W skali całego 2016 roku spółka wypracowała zysk netto w kwocie niemal 249 mln PLN.

	4Q'15	4Q'16	zmiana r/r	4Q'16 P BDM	realizacja prognozy	2015	2016	zmiana r/r	2017P	zmiana r/r
Przychody ogółem	162,0	241,1	49%	212,7	113%	611,2	783,4	28%	992,6	27%
nabyte pakiety wierzytelności	149,6	221,4	48%	199,0	111%	563,6	724,9	29%	934,3	29%
usługi windykacyjne	7,7	8,9	15%	8,1	110%	29,8	32,2	8%	32,9	2%
pozostałe produkty	4,6	10,7	130%	5,6	192%	17,8	26,3	48%	25,4	-3%
Marża pośrednia	90,8	164,5	81%	126,1	130%	357,9	476,6	33%	564,5	18%
nabyte pakiety wierzytelności	85,7	153,9	80%	121,4	127%	338,6	454,3	34%	544,5	20%
usługi windykacyjne	2,4	2,7	15%	2,4	111%	9,2	8,9	-3%	9,9	11%
pozostałe produkty	2,8	7,9	187%	2,2	354%	10,1	13,4	33%	10,2	-24%
EBITDA	61,1	130,2	113%	91,4	142%	261,9	362,6	38%	434,1	20%
Wynik netto	44,0	63	43%	56,6	111%	204,3	248,7	22%	284,2	14%

Przyjmujemy z optymizmem założenia średnioterminowe. Zwracamy bowiem uwagę, że Kruk zaktualizował strategię średnioterminową do 2019 roku. W bieżących założeniach spółka chce aby EPS rósł minimum 15% rocznie przy ROE na poziomie przynajmniej 20%.

W prezentacji znalazł się również optymistyczny zapis: „Dążymy do osiągnięcia pozycji nr 1 na świecie pod względem wartości rynkowej wśród spółek giełdowych z naszej branży”. Poniżej przedstawiamy kapitalizacje wybranych podmiotów zagranicznych z grupy porównawczej dla Kruka (obecna kapitalizacja Kruka jest ponad połowę niższa niż kapitalizacja Intrum).

Kapitalizacja spółek porównawczych [mld PLN]



Źródło: BDM

CCC

Spółka opublikowała wyniki za 4Q'16.

Wyniki CCC w 4Q'16

	4Q'15	4Q'16	zmiana r/r	4Q'16P BDM	odchylenie	4Q'16 konsensus	odchylenie
Przychody	755,4	1132,6	49,9%	1060,0	6,8%	1125,8	0,6%
Wynik brutto ze sprzedaży	407,4	609,5	49,6%	558,8	9,1%	-	-
EBITDA	134,0	237,1	77,0%	205,3	15,5%	240,0	-1,2%
EBIT	118,3	218,1	84,4%	188,1	16,0%	218,3	-0,1%
Wynik brutto	114,3	208,9	82,7%	181,8	14,9%	-	-
Wynik netto	105,2	190,4	81,0%	147,2	29,3%	181,3	5,0%
marża brutto ze sprzedaży	53,9%	53,8%		52,7%		-	
marża EBITDA	17,7%	20,9%		19,4%		21,3%	
marża EBIT	15,7%	19,3%		17,7%		19,4%	
marża netto	13,9%	16,8%		13,9%		16,1%	

Źródło: Dom Maklerski BDM S.A., spółka

BDM: Wyniki CCC w 4Q'16 okazały się lepsze od naszych oczekiwań, co jest pochodną dwóch elementów. Po pierwsze przychody wyniosły 1 132,6 mln PLN, podczas gdy zakładaliśmy obroty na poziomie 1060,0 mln PLN. Po drugie wyższa była pierwsza marża, która wyniosła 53,8% (+1,1 p.p. vs szacunki). Na poziomie EBITDA spółka miała 237,1 mln PLN zysku (koszty SG&A były wyższe niż się spodziewaliśmy o blisko 20 mln PLN), a na poziomie netto 190,4 mln PLN. Poniżej naszych oczekiwań był cash flow operacyjny – liczyliśmy w skali roku na ok. 250 mln PLN, podczas gdy spółka zaraportowała 175 mln PLN (przepływy istotnie obciążała zmiana zapasów).

Dom Development

W 4Q'16 spółka miała 85,3 mln PLN zysku netto (+29,2% r/r) przy 567,1 mln PLN sprzedaży (+19% r/r). Wyniki były zgodne z konsensusem.

Zarząd rekomenduje 5,05 PLN dywidendy (100% zysku netto, DY 7,8%)

Wyniki Dom Development w 4Q'16

	4Q'15	4Q'16	zmiana r/r	4Q'16P BDM	zmiana r/r
Przychody ze sprzedaży	480,0	567,1	18,1%	553,2	2,5%
Wynik brutto ze sprzedaży	110,1	141,8	28,8%	124,8	13,6%
EBITDA	83,0	106,5	28,4%	95,8	11,2%
EBIT	81,8	105,0	28,5%	94,5	11,1%
Wynik netto	66,1	85,4	29,2%	75,5	13,2%
marża brutto ze sprzedaży	22,9%	25,0%		22,6%	
marża EBITDA	17,3%	18,8%		17,3%	
marża EBIT	17,0%	18,5%		17,1%	
marża netto	13,8%	15,1%		13,6%	

Źródło: Dom Maklerski BDM S.A., spółka

BDM: Wyniki grupy nie są dla nas zbyt dużym zaskoczeniem, bowiem już wcześniej deweloper opublikował wolumeny kontraktacji i przekazania za 4Q'16 (odpowiednio 714 lokali i 1162 mieszkań). Na poziomie przychodów Dom Development wypracował 567,1 mln PLN przychodów, realizując jednocześnie 25% marży brutto (powyżej naszych założeń o 2,4 p.p.). EBITDA grupy wyniosła 106,5 mln PLN, a zysk netto zwiększył się r/r o 29,2% do 85,4 mln PLN. Powyżej naszych oczekiwań okazał się również cash flow operacyjny, który w skali roku wyniósł 265,2 mln PLN (istotny wpływ rozliczeń międzyokresowych).

Wasko

W 4Q'16 spółka miała 1,45 mln PLN zysku netto (7,96 mln PLN przed rokiem), 2,37 mln PLN EBIT (9,15 mln PLN) przy 70,2 mln PLN sprzedaży (123,6 mln PLN). Wyniki okazały się słabsze od naszych oczekiwań na poziomie netto/EBIT.

Relpol

Spółka opublikowała raport za 4Q'16

Wyniki za 4Q'16 [mln PLN]

	4Q'15	4Q'16	zmiana r/r
Przychody	27,57	26,10	-5,3%
EBITDA	3,74	1,28	-65,7%
EBIT	2,18	0,35	-84,0%
Zysk brutto	1,74	0,55	-68,4%
Zysk netto	1,21	0,12	-90,0%

P/E 12m 15,31

EV/EBITDA 12m 6,92

Źródło: BDM, spółka

Amica

W 4Q'16 spółka miała 27,8 mln PLN zysk netto (+14% r/r), 51,3 mln PLN EBITDA (-1,3% r/r) przy 669,7 mln PLN sprzedaży (+7,1% r/r). Wyniki były słabsze od konsensusu o ok. 16% na poziomie netto i 12% na poziomie EBITDA.

Kernel

Kernel Holding miał 95,4 mln USD zysku netto 2Q'16/17 wobec 116,5 mln USD zysku rok wcześniej. EBITDA grupy wyniosła 130,2 mln USD, podczas gdy rok wcześniej było to 145,2 mln USD.

Handel

Rząd: jedna niedziela zakazu handlu to za mało. Rosną szanse zakazu otwierania sklepów w niedzielę. Gotowe jest już stanowisko rządu: wbrew wcześniejszym pogłoskom nie poprze on stopniowego wprowadzania ograniczeń- Rzeczpospolita

Branża IT

UOKiK wykrył znowę w publicznych przetargach na usługi informatyczne. Najtańsza oferta była wycofywana, dzięki temu kwota zamówienia była windowana- gazeta Wyborcza

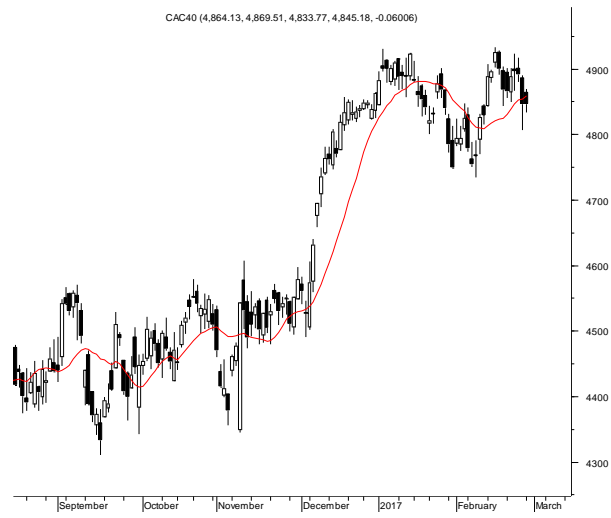
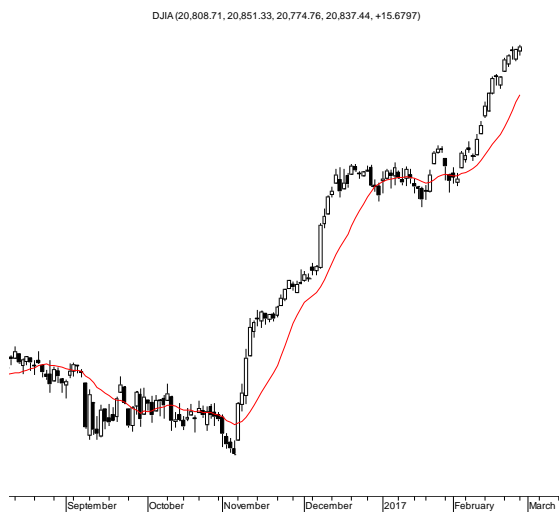
Producenci mebli

W 2017 roku polska produkcja sprzedana mebli może wzrosnąć do ok. 45 mld PLN z 42,45 mld PLN w 2016 roku - szacuje dyrektor biura Ogólnopolskiej Izby Gospodarczej Producentów Mebli, Michał Strzelecki. Eksport w tym roku powinien osiągnąć wartość 10 mld EUR - dodał. Przedstawiciele Izby informują, że Polska jest szóstym producentem i czwartym eksporterem mebli na świecie, z udziałem 6,3% w światowym eksporcie mebli. Największym odbiorcą polskich mebli są Niemcy. Dalej plasują się rynki: brytyjski, czeski, francuski i

	holenderski. "Branża meblowa w Polsce ma się dobrze, ale nie oznacza to, że nie ma swoich problemów" - powiedział dyrektor podczas konferencji. Wśród nich wskazał m.in. niską marżę osiąganą przez producentów mebli. Innym problemem jest ograniczony popyt na rodzimym rynku. Przedstawiciele Izby wskazują też na brak wykwalifikowanej kadry na rynku pracy, konkurencję ze strony szarej strefy i wysokie obciążenia podatkowe.
OFE	Wartość akcji w portfelu OFE na koniec stycznia wzrosła do 124,1 mld PLN z 116,2 mld PLN na koniec grudnia - wynika z danych KNF. Wartość akcji na rynkach zagranicznych wyniosła na koniec stycznia 10,87 mld PLN wobec 10,9 mld PLN na koniec grudnia. Aktywa OFE na koniec stycznia wyniosły 160,57 mld PLN.
AC	Zarząd spółki AC postanowił rekomendować walnemu zgromadzeniu wypłatę dywidendy z zysku za 2016 rok w wysokości 2,70 PLN na jedną akcję. Pozostała część zysku miałaby trafić na kapitał zapasowy spółki.
K2 Internet	Wybrane szacunkowe skonsolidowane dane finansowe za 2016 rok - sprzedaż 94,4 mln PLN, EBITDA: 6,0 mln PLN, zysk netto: 0,8 mln PLN.
11 bit	Globalna data premiery gry "Beat Cop", w wersji na komputery PC, Mac i Linux, została ustalona na 30 marca 2017 roku. Tytuł dystrybuowany będzie za pośrednictwem wiodących światowych platform, w tym Steam oraz Humble Bundle. Cena detaliczna gry będzie wynosiła 14,99 USD/EUR. 11 bit studios jest wydawcą gry "Beat Cop", której producentem jest warszawskie studio Pixel Crow.
Korporacja KGL	Szacunkowe skonsolidowane przychody Grupy KGL ze sprzedaży za rok 2016 wyniosły 290,5 mln PLN (+17% r/r). Marcato, spółka zależna Korporacji KGL, otrzyma od Narodowego Centrum Badań i Rozwoju 5,6 mln PLN dofinansowania na prace badawcze dotyczące rozwiązań w produkcji opakowań dla sektora spożywczego. Całkowity koszt projektu wynosi 12,5 mln PLN. Projekt dotyczy prac badawczych w zakresie opracowania bezodpadowej technologii produkcji spienionej folii poliesterowej wykonanej w 100% z recyklatu do wytwarzania opakowań termoodpornych.
Polimex-Mostostal	Tomasz Kucharczyk złożył rezygnację z pełnienia funkcji członka zarządu z dniem 27 lutego 2017. Tomasz Kucharczyk nie podał powodów swojej rezygnacji.
Remak	Gabriela Cebula zrezygnowała z funkcji członka zarządu z dniem 28 lutego 2017 roku. Rezygnacja jest podyktowana względami osobistymi.
Aparator	Piotr Dobrowolski w dniu 27 lutego 2017 złożył rezygnację z pełnienia funkcji członka zarządu bez podania przyczyn.
KGHM	Przyszłość podatku od wydobycia rud miedzi i srebra, który bije w KGHM, zależy od polityki surowcowej państwa - wynika z pisma, które działająca w KGHM "Solidarność" otrzymała od wiceministra Mariana Banasia-Parkiet
BOŚ Bank	Realizacja strategii BOŚ Banku przebiega zgodnie z planem - powiedział Stanisław Kluza, prezes BOŚ Banku. Poinformował, że w Niemczech bank pozyskał w 2 miesiące 16 mln euro, a w skali roku liczy na kilkadziesiąt milionów. W planach bank chce wejść na kolejny rynek UE - Parkiet
Górnictwo	KHW uratuje upadłość kontrolowana? Tzw. pre-pack, czyli nowy sposób likwidacji, może być metodą przejścia Katowickiego Holdingu Węglowego przez Polską Grupę Górniczą - DGP
Asbis	W 4Q'16 spółka miała 2,6 mln USD zysku netto (+29% r/r) przy 364,2 mln USD sprzedaży (-0,7% r/r). Wyniki były zgodne z konsensem.
MOL	MOL prognozuje, że wypracuje w tym roku ponad 2 mld USD oczyszczonej EBITDA. W 2016 roku CCS EBITDA grupy MOL wyniosła 2,15 mld USD. Konsensus Bloomberg zakłada 2,2 mld USD EBITDA.

Źródło: Dom Maklerski BDM S.A., spółki, PAP

RYNKI ZAGRANICZNE



Wydział Analiz i Informacji Dom Maklerski BDM S.A.

ul. 3-go Maja 23, 40-096 Katowice, Tel.: 032 208 14 12, analizy@bdm.com.pl

Opracowanie ma charakter czysto informacyjny i zostało opracowane na podstawie informacji uznanych przez autorów za wiarygodne. Zawarte w nim komentarze są subiektywnymi poglądami autorów. Opracowanie i zawarte w nim komentarze nie są podstawą żadnej rekomendacji kupna bądź sprzedaży w rozumieniu obowiązującego prawa i nie powinny być tak interpretowane. Publikowanie w prasie lub w Internecie całości lub części opracowania wymaga zgody sporządzających raport.