

KOMENTARZ PORANNY

Tylko korekta czy podwójny szczyt?

Początek tygodnia nie był udany dla inwestorów na GPW (poza tymi, którzy inwestują w spółki budowlane – szalony handel na parze PBG/Polimex ożywił także inne, mniejsze podmioty). WIG20, głównie po słabej ostatniej godzinie handlu, finiszował na poziomie 2217,4 pkt, co oznaczało spadek o 0,7%. To druga spadkowa sesja z rzędu. W połączeniu ze słabo wyglądającą świecą z ostatniego czwartku na wykresie rysuje się ryzyko podwójnego szczytu, jeśli byki nie wykażą dość szybko jakiejś inicjatywy. Maksimum pozostaje 2272,0 pkt sprzed prawie dwóch tygodni. Mocnym średnioterminowym wsparciem (także w kontekście ryzyka podwójnego szczytu) jest rosnąca linia trendu, którą można poprowadzić od listopada 2016 roku, znajduje się ona obecnie w okolicy 2200 pkt. Na światowych parkietach także wczoraj mieliśmy umiarkowane spadki. DAX finiszował na 0,6 % minusie. S&P500 lekko odrobił straty w końcówce, ale wystarczyło to tylko na ograniczenie spadku do -0,3%. Rano na giełdach azjatyckich nastroje są mieszane, indeksy dzielą się pół na pół wzrostami i spadkami. W tym gronie Nikkei225 stracił 0,2%. Futures na DAX są na minimalnych plusach, bez większych zmian handlowe są ich odpowiednikami na S&P500. Z danych makroekonomicznych mamy dziś odczyt finalny PKB za 4Q'16 w strefie euro oraz bilans handlu zagranicznego USA za styczeń. Trwa rozciągany do granic rozsądku sezon wyników za 4Q'16. Dziś pełne raporty publikują m.in. Lotos, PGE (ok. miesiąc temu akurat te spółki podawały już wstępne wyniki) oraz PCC Rokita.

Krzysztof Pado

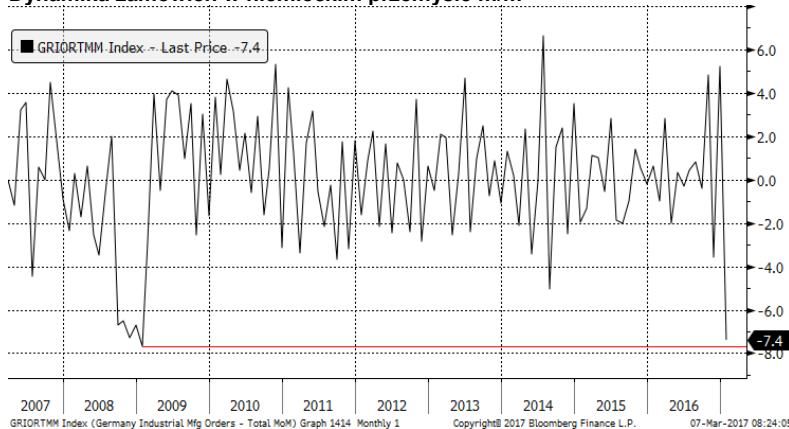
SKRÓT INFORMACJI ZE SPÓLEK

- **Lotos:** Spółka Oczyszczona EBITDA LIFO w 4Q'16: 0,86 mld PLN, cały 2016: 2,59 mld PLN – zgodnie z wcześniejszymi szacunkami [komentarz BDM];
- **PKO BP:** Bank liczy na wzrost wyniku przewidywanego w '17;
- **PKO BP:** Spółka rozważa przejęcie podmiotu w Czech lub na Słowacji;
- **Alior, PZU:** Prezes Krupiński powiedział, że Alior wskaże w swojej strategii (publikacja 13 marca), m.in., w którym roku może zacząć wypłacać dywidendę;
- **JSW:** RN odwołała ze stanowiska prezesa Tomasza Gawlika i powołała tymczasowo Daniela Ozona;
- **Asseco BS:** Władze spółki zarekomendują wypłatę całego zysku z '16 w formie dywidendy; bieżący backlog wyższy o 15% r/r [komentarz BDM];
- **Orange, Telekom:** UKE pracuje nad strategią prac do 2021 roku [komentarz BDM];
- **Energetyka:** ME widzi potrzebę budowy elektrowni jądrowej w "najbliższej realnej przyszłości" – min. Tchórzewski;
- **Górnictwo:** ME zabiega o zgodę banków na konwersję ok. 30-35% długu KHW na udziały w PGG;
- **Deweloperzy:** MF liczy, że ustawa o REITach wejdzie w życie od '18;
- **Vantage:** Spółka podała szacunkowe wyniki za '16 [komentarz BDM].

WYKRES DNIA

Zamówienia w niemieckim przemyśle zanotowały najgorszą dynamikę od stycznia 2009 roku.

Dynamika zamówień w niemieckim przemyśle m/m



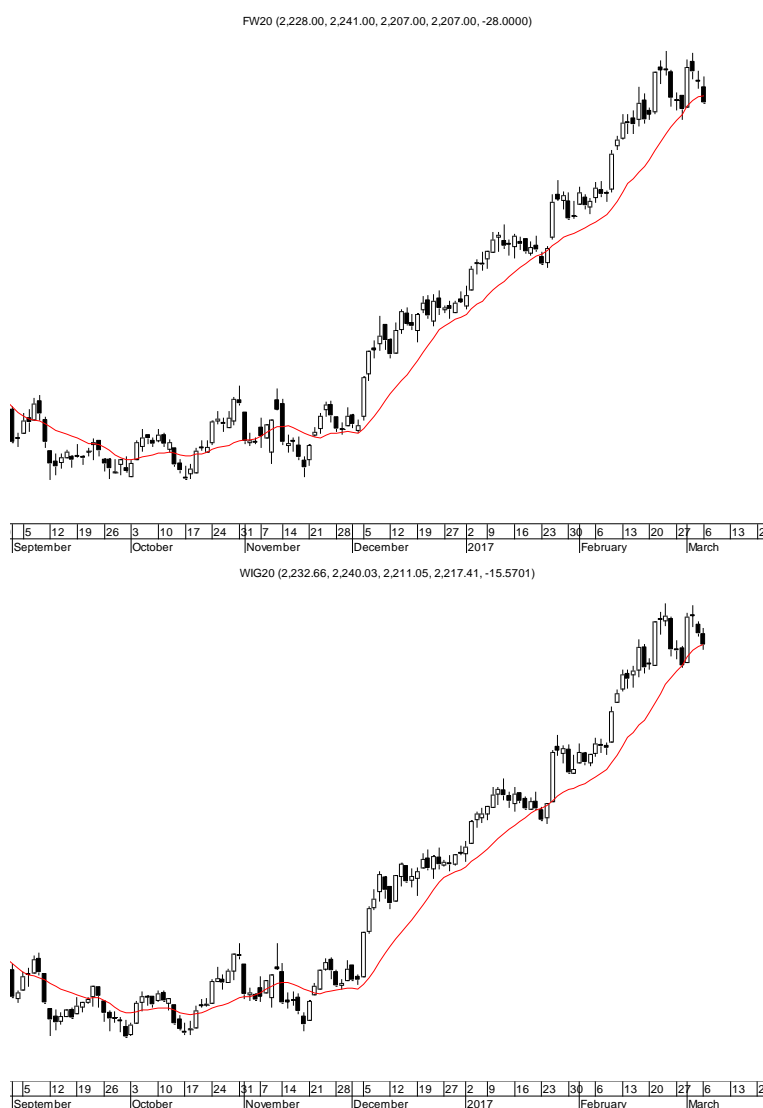
Źródło: BDM S.A., Bloomberg

| Notowania: poniedziałek, 6 marca 2017 | | | |
|---------------------------------------|----------|--------|-------|
| | Wartość | Zmiana | |
| | | 1D | YTD |
| WIG20 | 2 217,4 | -0,7% | 13,8% |
| WIG30 | 2 564,4 | -0,8% | 14,3% |
| mWIG40 | 4 862,7 | -0,7% | 15,4% |
| sWIG80 | 16 440,6 | 1,1% | 15,3% |
| WIG | 58 995,7 | -0,5% | 14,0% |
| WIG Banki | 7 328,8 | -0,8% | 17,0% |
| WIG Bud | 3 724,9 | 3,6% | 30,4% |
| WIG Chemia | 16 554,8 | -0,9% | 20,3% |
| WIG Dew | 1 925,5 | -0,1% | 5,3% |
| WIG Energia | 2 958,7 | -1,4% | 16,0% |
| WIG IT | 2 357,5 | -0,6% | 9,4% |
| WIG Media | 5 189,6 | -3,0% | 13,8% |
| WIG Paliwa | 6 449,8 | 0,2% | 13,8% |
| WIG Spoż | 4 825,6 | -0,1% | 16,2% |
| WIG Surowce | 4 492,7 | -2,5% | 27,8% |
| WIG Telco | 678,3 | -1,0% | -7,1% |
| DAX | 11 958,4 | -0,6% | 4,2% |
| CAC40 | 4 972,2 | -0,5% | 2,3% |
| BUX | 33 181,5 | 0,0% | 3,7% |
| S&P500 | 2 375,3 | -0,3% | 6,1% |
| DJIA | 20 954,3 | -0,2% | 6,0% |
| Nasdaq Comp | 5 849,2 | -0,4% | 8,7% |
| Bovespa | 66 341,4 | -0,7% | 10,2% |
| Nikkei225 | 19 344,2 | -0,2% | 1,2% |
| S&P/ASX 200 | 5 761,4 | 0,3% | 1,7% |
| Złoto | 1 226,1 | -0,1% | 6,3% |
| Miedź | 5 917,0 | -0,2% | 6,9% |
| Ropa | 53,2 | -0,2% | -4,0% |
| EUR/PLN | 4,31 | 0,1% | -2,1% |
| USD/PLN | 4,08 | 0,6% | -2,7% |
| CHF/PLN | 4,03 | 0,1% | -2,0% |
| EUR/USD | 1,06 | -0,4% | 0,6% |
| USD/JPY | 114,0 | 0,0% | -2,5% |

| FW20: poniedziałek, 6 marca 2017 | | | |
|----------------------------------|---------|--------|---------|
| | Wartość | zmiana | |
| Kurs otwarcia | 2 228 | -7 | -0,31% |
| Kurs zamknięcia | 2 207 | -28 | -1,25% |
| Kurs min. | 2 207 | -18 | -0,81% |
| Kurs max. | 2 241 | -7 | -0,31% |
| Wolumen obrotu | 15 559 | -2 465 | -13,68% |
| Otwarte pozycje | 75 956 | 789 | 1,05% |

| System: | | | | |
|--|------|------|------|------|
| Aktualna pozycja – krótka | | | | |
| Sygnał otwarcia długiej– 2213 | | | | |
| Ostatnia zmiana sygnału z długiej na krótką - 2212 | | | | |
| Opory: | 2275 | 2300 | 2344 | 2384 |
| Wsparcia: | 2184 | 2165 | 2145 | 2105 |

GPW – PODSUMOWANIE



| Indeksy GPW | | | | | | |
|-------------|----------|----------|----------|----------|--------|-------|
| Indeks | Open | Low | High | Close | Zmiana | Obrót |
| WIG20 | 2 232,7 | 2 211,1 | 2 240,0 | 2 217,4 | -0,7% | 622 |
| WIG30 | 2 581,1 | 2 560,4 | 2 588,7 | 2 564,4 | -0,8% | 688 |
| MWIG40 | 4 905,7 | 16 316,2 | 16 466,8 | 4 862,7 | -0,7% | 113 |
| SWIG80 | 16 342,2 | 4 862,7 | 4 905,7 | 16 440,6 | 1,1% | 225 |
| WIG-PL | 60 279,1 | 59 986,8 | 60 306,6 | 59 986,8 | -0,6% | 986 |
| WIG | 59 277,3 | 58 900,8 | 59 434,6 | 58 995,7 | -0,5% | 1 004 |

| WIG20 | Cena | Mkt Cap | zmiana | |
|------------|----------|---------|--------|--------|
| | | | 1D | YTD |
| Alior | 64,69 | 8 362 | -1,6% | 19,4% |
| Asseco PL | 55,10 | 4 573 | -1,3% | 2,1% |
| BZ WBK | 352,00 | 34 931 | -1,7% | 11,4% |
| CCC | 227,90 | 8 917 | -1,0% | 12,0% |
| Cyfrowy P. | 23,70 | 15 157 | -1,6% | -3,7% |
| Enea | 11,62 | 5 130 | -1,9% | 22,3% |
| Energa | 11,09 | 4 592 | -1,9% | 21,9% |
| Eurocash | 32,41 | 4 510 | -0,6% | -17,6% |
| KGHM | 124,30 | 24 860 | -2,6% | 34,4% |
| Lotos | 50,40 | 9 318 | -1,2% | 31,8% |
| LPP | 5 950,00 | 10 944 | 1,3% | 4,9% |
| mBANK | 396,25 | 16 754 | -1,0% | 18,2% |
| Orange | 4,69 | 6 155 | -0,6% | -14,9% |
| Pekao | 140,60 | 36 903 | -0,3% | 11,8% |
| PGE | 12,12 | 22 662 | -1,5% | 16,0% |
| PGNIG | 6,06 | 35 017 | -3,0% | 7,6% |
| PKN Orlen | 97,63 | 41 757 | 1,5% | 14,5% |
| PKOBP | 34,25 | 42 813 | -1,0% | 21,7% |
| PZU | 36,41 | 31 441 | 0,3% | 9,6% |
| Tauron | 3,18 | 5 573 | -1,5% | 11,6% |

| mWIG40 | Cena | Mkt Cap | zmiana | |
|-------------|----------|---------|--------|--------|
| | | | 1D | YTD |
| Alumetal | 61,00 | 938 | -1,7% | -0,7% |
| Amrest | 180,65 | 1 405 | -2,5% | -3,1% |
| Amrest | 336,90 | 7 147 | -0,3% | 13,8% |
| Apator | 36,20 | 1 198 | 0,2% | 21,1% |
| Azoty | 70,98 | 7 041 | 0,1% | 13,3% |
| Bioton | 7,22 | 620 | -1,1% | -11,6% |
| Bogdanka | 80,06 | 2 723 | 0,1% | 15,2% |
| Boryszew | 11,90 | 2 856 | -0,4% | 48,6% |
| Budimex | 251,00 | 6 408 | -2,2% | 26,8% |
| CD Projekt | 71,10 | 6 834 | -2,6% | 36,2% |
| Ciech | 78,20 | 4 121 | -0,8% | 34,1% |
| Comarch | 228,00 | 1 854 | -0,4% | 31,0% |
| Echo | 5,68 | 2 344 | -0,9% | 9,2% |
| Emperia | 71,40 | 881 | 0,0% | 9,8% |
| Forte | 84,64 | 2 023 | -0,9% | 11,4% |
| GetinNoble | 2,19 | 1 935 | -0,9% | 65,9% |
| GPW | 46,76 | 1 963 | -0,9% | 17,1% |
| GTC | 8,20 | 3 774 | -0,4% | 0,0% |
| Grajewo | 44,68 | 2 891 | -0,2% | 21,1% |
| Handlowy | 81,73 | 10 679 | -0,3% | 7,0% |
| ING BSK | 178,10 | 23 171 | -0,2% | 10,3% |
| Intercars | 326,00 | 4 619 | 0,0% | 17,5% |
| JSW | 71,50 | 8 395 | -2,7% | 6,9% |
| Kernel | 77,00 | 6 214 | 0,0% | 20,6% |
| Kęty | 409,70 | 3 883 | 0,4% | 5,6% |
| Kruk | 233,05 | 4 368 | -1,2% | -1,7% |
| Medicalg | 335,75 | 1 211 | 2,2% | 9,0% |
| Millennium | 7,02 | 8 516 | -0,4% | 35,3% |
| Netia | 4,55 | 1 585 | 0,9% | -1,1% |
| Neuca | 388,50 | 1 812 | -1,0% | -0,4% |
| Orbis | 84,61 | 3 899 | 0,7% | 15,9% |
| PKP Cargo | 55,12 | 2 469 | -1,9% | 17,3% |
| Polnord | 8,50 | 278 | 2,7% | 4,8% |
| Robyng | 3,10 | 816 | -0,3% | 4,4% |
| Sanok | 62,85 | 1 690 | 1,3% | 2,5% |
| Stalprodukt | 620,00 | 3 460 | -0,8% | 18,1% |
| Synthos | 5,73 | 7 582 | -2,6% | 25,7% |
| Trakcja | 17,27 | 888 | 1,5% | 22,0% |
| Uniwheels | 252,95 | 3 137 | 0,3% | 15,3% |
| Wawel | 1 146,00 | 1 719 | 0,5% | 4,2% |

KOMENTARZ POPÓLNIOWY

Deutsche Bank postraszył rynki

Głównym wydarzeniem weekendu była informacja o planowanym podwyższeniu kapitału przez Deutsche Bank. Inwestorzy od długiego czasu obawiali się takiej informacji i akcje banku spadły rano o 6% lekko psując nastroje na globalnych rynkach akcji. W kolejnych godzinach doszło do stabilizacji, co pomogło wielu rytkom (w tym GPW) na zmniejszenie strat. Kilka miesięcy temu w podobnej sytuacji akcje Unicredit po pierwszym spadku ostatecznie zakończyły dzień na plusie, tym razem było inaczej i w końcówce dnia walory niemieckiego banku pogłębiły zniżkę, co przełożyło się też na słabsze rozpoczęcie notowań na Wall Street i pogłębienie przeceny przez europejskie indeksy. WIG20 poddając się tym globalnym nastrojom stracił dziś na wartości 0,7%. O 0,68% spadł też mWIG40, natomiast mocnym wzrostem sesję zakończył sWIG80 (+1%), gdzie trwa euforia zakupów na akcjach spółek budowlanych. Liderem pozostaje Polimex (+32%, 124 mln zł obrotów), PBG (+28%) znowu powstrzymywały głównie widełki cenowe (TKO przekraczało +100%), a szalę zakupów rozlał się na wiele innych spółek takich jak Mostostal Zabrze (+9%) czy Rafako (+20%). Pomijając tę branżę na szerokim rynku przeważały jednak spółki tracące na wartości wraz z kierującym dziś nastrojami indeksem WIG20. Jego sytuacja techniczna nie uległa jednak zmianie – nadal trwamy w konsolidacji w okolicach 2200-2250punktów i dzisiejsza sesja była jej kolejnym elementem.

Piotr Kaczmarek, CFA

INFORMACJE ZE SPÓLEK

Lotos

Spółka podała wyniki za 4Q'16.

Lotos wyniki 4Q'16 [mln PLN]

| | 4Q'15 | 4Q'16* | zmiana r/r | 4Q'16P BDM*** | odchyl | 4Q'16P kons*** | odchyl | 4Q'16 szacunkowe** | odchyl |
|--------------------------|------------|------------|--------------|------------------|--------------|-------------------|--------|-----------------------|--------------|
| Przychody ze sprzedaży | 5 226 | 6 366 | 21,8% | 6 206 | 2,6% | 6 140 | 3,7% | 6 335 | 0,5% |
| EBITDA | -145 | 1 042 | - | 871 | 19,7% | 794 | 31,2% | 920 | 13,3% |
| EBITDA LIFO | -139 | 956 | - | 778 | 22,9% | - | - | - | - |
| EBITDA LIFO skorg | 473 | 859 | 81,6% | 722 | 18,9% | - | - | 861 | -0,3% |
| EBIT | -319 | 735 | - | 635 | 15,7% | 549 | 33,8% | 723 | 1,7% |
| EBIT LIFO | -313 | 649 | - | 542 | 19,7% | - | - | - | - |
| EBIT LIFO skorg | 433 | 551 | 27,3% | 486 | 13,4% | - | - | - | - |
| Zysk (strata) brutto | -417 | 499 | - | 506 | -1,3% | - | - | - | - |
| Zysk (strata) netto | -391 | 304 | - | 321 | -5,5% | - | - | - | - |
| Marża EBITDA | -2,8% | 16,4% | | 14,0% | | | | | |
| Marża EBITDA LIFO | -2,7% | 15,0% | | 12,5% | | | | | |
| Marża EBITDA LIFO skoryg | 9,0% | 13,5% | | 11,6% | | | | | |
| Marża EBIT | -6,1% | 11,5% | | 10,2% | | | | | |
| Marża zysku netto | -7,5% | 4,8% | | 5,2% | | | | | |

Źródło: Dom Maklerski BDM S.A., spółka, *EBITDA/EBIT LIFO skoryg. w 4Q'16 wg spółki (dla 4Q'15 obliczenie własne- wyniki skorygowany o komunikowane one-offy oraz FX operacyjne, wg spółki oczyszczona EBITDA LIFO za 4Q'15 to), ** wyniki szacunkowe podane przez spółkę na początku lutego, *** prognozy BDM i konsensus sprzed publikacji danych szacunkowych

BDM: Oczyszczona EBITDA LIFO (859 mln PLN w 4Q'16; 2,59 mld PLN w całym 2016 roku) zgodna z szacunkami, która spółka podawała na początku lutego. Wynik jest bardzo dobry zarówno w downstreamie (636 mln PLN) jak i upstreamie (221 mln PLN). Pozytywny wpływ ograniczenia wolumenów szarej strefy na rynku polskim oraz wzrosty cen węglowodorów q/q i większe wydobycie r/r w Norwegii (konsolidacja nowych złóż). Dobry cash flow operacyjny w 4Q'16: +0,53 mld PLN. Dług netto: 4,81 mld PLN vs 4,46 mld PLN po 3Q'16 – wzrost zadłużenie efektem wyceny kredytów walutowych oraz większego CAPEX-u na koniec roku (ale i tak w ujęciu rocznym jest on dużo poniżej wcześniejszych zapowiedzi, wg prezentacji tylko 1,29 mld PLN).

PKO BP

Wiceprezes Drabikowski powiedział, że patrząc na dane operacyjne, nie ma powodów, by wynik prowizyjny nie rósł i nie był wyższy niż w '16. Jak poinformował Drabikowski, IV kw. 2016 roku był szóstym z kolei, w którym bank poprawiał wyniki z podstawowej działalności. Kluczem do poprawy wyniku z prowizji w IV kw. była solidna sprzedaż kredytów oraz przejęcie Raiffeisen Leasing Polska. Dodał również, że nowa strategia określa obszary ubezpieczeń i MSP jako miejsca do wzrostu w '17.

PKO BP rozważa przejęcie banku w Czechach lub na Słowacji. Wiceprezes zastrzegł jednocześnie, że bank nie prowadzi obecnie żadnego procesu przejęcia. Nie wykluczył, że przejęty podmiot mógłby działać w branży fintech.

O skali wzrostu kosztów, które sektor bankowy poniesie w 2017 roku zdecydują trzy czynniki: wzrost płacy minimalnej, wzrost kosztów usług pocztowych oraz ostateczna wielkość opłat na Bankowy Fundusz Gwarancyjny (BFG).

Zdaniem prezesa Jagiełły PKO BP będzie starał się, by „być w pozycji” wypłaty dywidendy z zysku za '16 i będzie starał się spełnić wymagania kapitałowe.

Alior, PZU

Prezes Krupiński powiedział, że Alior wskaże w swojej strategii (publikacja 13 marca), m.in, w którym roku może zacząć wypłacać dywidendę. Według Krupińskiego Alior będzie też skupiał się na klientach detalicznych oraz pokaże duże inwestycje w IT.

Pekao, PZU

Prezes Krupiński powiedział, że Pekao może być pierwszym bankiem inwestycyjnym w kraju, w rozumieniu doradztwa w zakresie M&A, plasowania długu i akcji. Podkreślił jednocześnie, że PZU może dać pewien pogląd jako wiodący akcjonariusz, ale to do zarządu i rady nadzorczej należą decyzje co do tego, w którym kierunku bank ma się rozwijać. Podtrzymał też wypowiedzi dot. Utrzymania bieżącej strategii banku, dywidendy czy kadr.

JSW

Rada nadzorcza spółki odwołała Tomasza Gawlika i oddelegowała na to stanowisko Daniela Ozona (nie dłużej niż do 6 czerwca br.). Minister energii Krzysztof Tchórzewski powiedział w wywiadzie dla TVP Info, że dymisja była związana z „wewnętrznym konfliktem z zarządem”.

Asseco BS

Władze spółki zarekomendują wypłatę całego zysku z '16 w formie dywidendy. Według prezesa Lizona aktualny backlog grupy na '17 jest wyższy o ok. 15% r/r. Wysoki poziom gotówki ABS chce przeznaczyć na rozwój firmy oraz rozbudowę portfolio produktowego. Spółka nie wyklucza akwizycji.

BDM: Dywidenda zgodna z oczekiwaniami, spółka od kilku lat w całości dzieli zysk między akcjonariuszy. Dynamiczny wzrost backlogu możliwy jest dzięki dobrej koniunkturze na rynku krajowym oraz dalszej ekspansji na rynkach zagranicznych.

Orange

Telekomy

Spółka wycofała się z ubiegania o przedłużenie częstotliwości 450 MHz. Rzecznik grupy powiedział, że cena była dla Orange za duża (115,5 mln PLN), a klientom CDMA spółka proponuje inne oferty.

Urząd Komunikacji Elektronicznej pracuje nad strategią prac do 2021 roku, która zostanie przedstawiona po konsultacji z telekomami. W strategii będzie ujęta m.in. kwestia potencjalnej deregulacji rynku szerokopasmowego internetu. W ocenie prezesa UKE, aukcja częstotliwości z zakresu 700 MHz na pewno nie odbędzie się przed '20.

BDM: Akcentujemy fragment wypowiedzi prezesa UKE, który powiedział, że „...Na pewno nie będzie aukcji częstotliwości 700 MHz przed 2020 r. Duży CAPEX ostatnio został poniesiony przez telekomy i teraz rynkowi potrzebne jest trochę wytchnienia i stabilizacji...”. Dodatkowo Prezes Cichy zapowiedział, że jest „przeciwny np. opodatkowaniu kabli telekomunikacyjnych. Rozmawiamy też z samorządami, aby były jak najmniejsze opłaty za zajęcie pasa drogowego”.

Oceniamy, że postawa UKE będzie sprzyjała odbudowie bilansu Orange po dokonanych dużych inwestycjach na częstotliwości oraz w obliczu uzasadnionych i słusznych wydatków na przyspieszony rozwój światłowodów. Dodatkowo należy mieć na uwadze, że nadchodzące projekty inwestycyjne w infrastrukturę telekomunikacyjną mogą być ostatnimi na tak dużą skalę z dofinansowaniem środków unijnych.

Energetyka

Minister Tchórzewski powiedział w TVP Info, że ME widzi potrzebę budowy elektrowni jądrowej „w najbliższej realnej przyszłości”.

Projekt Elektrowni Jaworzno nie będzie realizowany w strukturze typowego project finance. Tauron poinformował, że podmiot będzie finansowany jedynie przez podnoszenie kapitałów, bez udziału finansowania dłużnego. - Parkiet

Górnictwo

PGG złożyła wniosek do UOKiK ws. przejęcia części KHW. Spółka zamierza nabyć kopalnie „Murcki-Staszic”, „Mysłowice-Wesoła”, „Wieczorek” i „Wujek”.

Ministerstwo Energii zabiega o zgodę banków na konwersję ok. 30-35 proc. z wynoszącego ok. 1,4 mld zł długu Katowickiego Holdingu Węglowego wobec nich na udziały w Polskiej Grupie Górniczej, z którą połączony będzie holding.

Deweloperzy

MF chce, by REITy od początku '18 funkcjonowały w polskim porządku prawnym. W ciągu kilku tygodni ma być przedstawiony nowy projekt ustawy, po czym nastąpią kolejne konsultacje społeczne. Niewykluczone, że w zakresie dopuszczalnej działalności zostaną także włączone nieruchomości mieszkaniowych. Analizowana jest też możliwość obniżenia wymogu 60 mln PLN kapitału zakładowego.

Vantage

Deweloper podał szacunkowe wyniki za '16, zgodnie z którymi wypracował 133,3 mln PLN przychodów, 36,9 mln PLN EBIT oraz 25,3 mln PLN zysku netto.

Szacunkowe wyniki Vantage w '16

| | 2015 | 2016S* | zmiana r/r | 2016P BDM | odchylenie |
|---------------------------|-------|--------|------------|-----------|------------|
| Przychody ze sprzedaży | 95,4 | 133,3 | 39,7% | 123,9 | 7,6% |
| Wynik brutto ze sprzedaży | 24,9 | - | - | 28,5 | - |
| EBITDA | 17,2 | - | - | 38,4 | - |
| EBITDA adj. | 11,6 | - | - | 15,6 | - |
| EBIT | 16,8 | 36,9 | 119,7% | 37,8 | -2,6% |
| EBIT adj. | 11,2 | - | - | 15,1 | - |
| Wynik netto | 12,0 | 25,3 | 111,1% | 29,5 | -14,3% |
| marża brutto ze sprzedaży | 26,1% | - | - | 23,0% | - |
| marża EBITDA | 18,0% | - | - | 31,0% | - |
| marża EBITDA adj. | 12,1% | - | - | 12,6% | - |
| marża EBIT | 17,6% | 27,7% | - | 30,5% | - |
| marża EBIT adj. | 11,7% | - | - | 12,2% | - |
| marża netto | 12,6% | 19,0% | - | 23,8% | - |

Źródło: Dom Maklerski BDM S.A., spółka

BDM: Szacunkowe wyniki '16 zaprezentowane przez spółkę są mniej więcej zgodne z naszymi prognozami. Jednocześnie zwracamy na istotnie lepsze rezultaty finansowe aniżeli w '15 (należy jednak pamiętać o dokonanych rewaluacjach na posiadanym portfelu nieruchomości komercyjnych; szacujemy ok. 20 mln PLN przeszacowań w '16).

Mercor

Aviva OFE zmniejszyła zaangażowanie w akcjonariacie do 4,95% głosów na WZA spółki.

Cube.ITG

Oferta konsorcjum spółki i Betacomu za 53,9 mln PLN brutto okazała się najtańsza w przetargu Centrum Przetwarzania Danych Ministerstwa Finansów na budowę usługi odtworzenia po katastrofie dla kluczowych usług elektronicznych resortu. Spółka poinformowała także, że uczestniczy w postępowaniach, których wartość przekracza ponad 200 mln PLN.

Krezus

Spółka rozpoczęła negocjacje z Locum ws. sprzedaży 99,8% udziałów w podmiocie zależnym – Gold Investments. Wartość nominalna udziałów wynosi 12,6 mln PLN.

Relpol

Altus TFI zwiększył zaangażowanie w akcjonariacie z 24,90% do 25,09%.

Mennica Polska

Spółka zmieniła termin publikacji raportu rocznego z 10 marca na 9 marca.

KGHM

W styczniu koncern zapłacił 149,9 mln PLN podatku od wydobycia niektórych kopalini.

Kogeneracja

Spółka wypracowała w '16 blisko 1,0 mld PLN przychodów, 204,9 mln PLN EBIT oraz 158,2 mln PLN zysku netto.

Zarząd spółki zaproponuje przeznaczenie na dywidendę za '16 98 mln PLN, co implikuje DPS = 6,58 PLN/walor.

Idea Bank

KNF zaleciła bankowi zwiększenie funduszy własnych poprzez zatrzymanie całości zysku wypracowanego w '16.

Soho Development

Spółka podpisała umowę z KPMG Advisory na badanie spółki, a wykonany raport będzie mógł być dystrybuowany do potencjalnych inwestorów. Zawarcie umowy jest związane z prowadzonym przeglądem opcji strategicznych.

TXM

Spółka wypracowała w lutym 22 mln PLN przychodów, co oznacza wzrost o 4% r/r. Na koniec lutego sieć składała się z 405 sklepów o powierzchni 101,9 tys. mkw. (+30% r/r).

Redan

Przychody grupy w lutym wyniosły 37 mln PLN (-3% r/r). Powierzchnia całej sieci wyniosła 140,9 tys. mkw. (+17% r/r). Segment dyskontowy (TXM) wypracował 22 mln PLN obrotów, natomiast segment modowy 15 mln PLN (-11% r/r).

CI Games

CI Games zdecydował o przesunięciu daty premiery gry Sniper Ghost Warrior 3 na 25 kwietnia z 4 kwietnia.

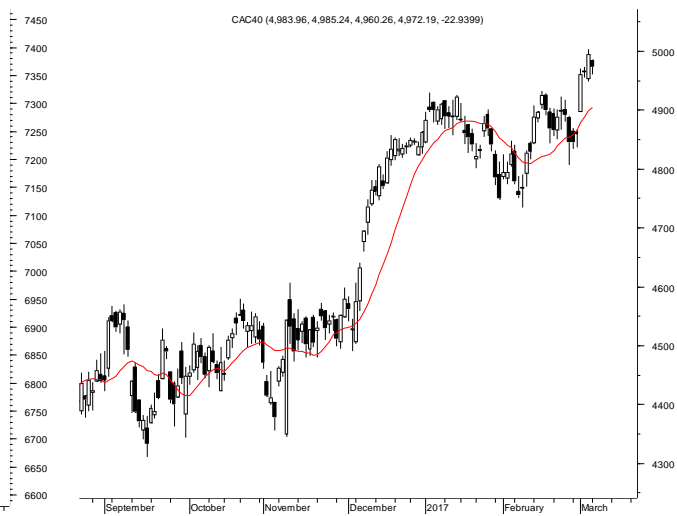


Pozbud

Pozbud spodziewa się, że to będzie słabszy rok dla spółki z powodu zbyt małej liczby przetargów publicznych. Poprawa ma nastąpić dopiero w IV kwartale. - Parkiet

Źródło: Dom Maklerski BDM S.A., spółki, PAP

RYNKI ZAGRANICZNE



Wydział Analiz i Informacji Dom Maklerski BDM S.A.

ul. 3-go Maja 23, 40-096 Katowice, Tel.: 032 208 14 12, analizy@bdm.com.pl

Opracowanie ma charakter czysto informacyjny i zostało opracowane na podstawie informacji uznanych przez autorów za wiarygodne. Zawarte w nim komentarze są subiektywnymi poglądami autorów. Opracowanie i zawarte w nim komentarze nie są podstawą żadnej rekomendacji kupna bądź sprzedaży w rozumieniu obowiązującego prawa i nie powinny być tak interpretowane. Publikowanie w prasie lub w Internecie całości lub części opracowania wymaga zgody sporządzających raport.