

KOMENTARZ PORANNY

Na średniakach aktywacja „M-ki”

Po kilku słabszych sesjach w gronie w blue chips przyszło uspokojenie. Korekta na razie zatrzymała się w okolicach pierwszego wsparcia ok. 2200 pkt. Przypomnijmy, że zejście poniżej lutowego dołka (<2180 pkt) uruchomi małą, 90-punktową formację „M” z potencjałem spadku na ok 2100 pkt (-4,5%). Trzeba być ostrożnym, bo podobny układ aktywował się już na mWIG40, gdzie potencjał dalszego spadku to ok. 3%. W dłuższym okresie trend wzrostowy nie powinien być zagrożony. W otoczeniu rosnących oczekiwań inflacyjnych akcje/surowce są inwestycjami pierwszego wyboru. Stąd do tej pory siła rynków wschodzących w tym GPW. Nastroje mogłyby popsuć agresywniejsza ścieżka podwyżki stóp procentowych przez FED. W grudniu Komitet informował o 3 podwyżkach w 2017 roku. Natomiast rynek wycenia tylko jedną i to na najbliższym posiedzeniu 15 marca (prawdopodobieństwo 98%). Prawdopodobieństwo 2 podwyżek jest poniżej 50%, a 3 zaledwie 30%. FED dalszą ścieżkę oczywiście uzależnia od danych makro. Te w ostatnim czasie są dobre. Wczoraj pozytywnie zaskoczył odczyt ADP (298 tys. vs 190 tys. oczek.) czyli przedsmak przed oficjalnymi danymi z amerykańskiego rynku pracy. Dziś nastroje o poranku są słabsze. Większość azjatyckich parkietów zakończyła dzień czerwonym kolorem. Kontrakty na DAX spadają o 0,2%. W kalendarium makro konferencja po posiedzeniu EBC (14:30 CET). Pojawia się też nowe projekcje makro.

Krystian Brymora

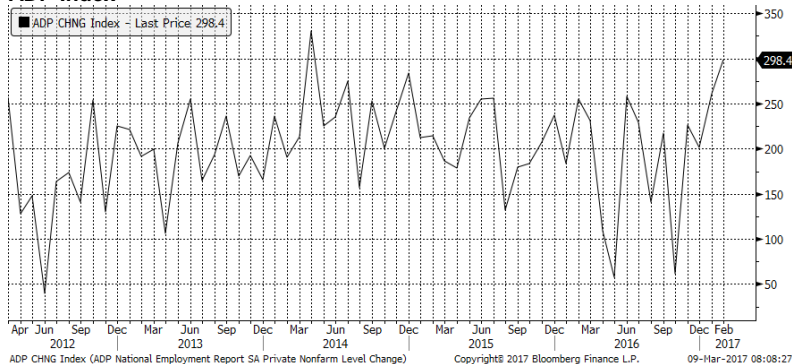
SKRÓT INFORMACJI ZE SPÓLEK

- **Alior:** Zysk netto banku w 4Q'16: 369,5 mln PLN, one-offy na transakcji przejścia BPH;
- **PGE:** Spółka podtrzymuje politykę dywidendową;
- **Energetyka, PGNiG:** PGE liczy, że wkrótce dojdzie do finalizacji przejścia aktywów EDF; udział PGNiG 30%;
- **Górnictwo:** PGG/KHW- w przyszłym tygodniu ma być negocjowana umowa inwestycyjna, wątpliwości części inwestorów – Dziennik Gazeta Prawna;
- **PGNiG:** Spółka złożyła wniosek taryfowy dla odbiorców detalicznych, liczy na podwyżkę taryfy;
- **PGNiG:** Spółka liczy na rozstrzygnięcie sporu z Gazpromem latem;
- **MS Zabrze:** Aktualizacja wyceny kontraktu i odpisy mogą obniżyć zysk Mostostal Zabrze o ok. 15,8 mln PLN [komentarz BDM];
- **ZUE:** Wstępne wyniki 2016 roku - zysk netto 0,4 mln PLN (w 4Q'16 +6,1 mln PLN) [komentarz BDM];
- **PA Nova:** Wyniki 4Q'16 znacznie lepsze r/r; spółka pozyskała kontrakty o wartości 29,4 mln PLN [komentarz BDM];
- **PCC Rokita:** Spółka planuje kolejne inwestycje i zapowiada dalszą ekspansję na rynki azjatyckie – Parkiet;
- **Benefit Systems:** Wyniki 4Q'16 powyżej konsensusu;
- **Brijju:** Ostatnimi wydarzeniami w spółce zajmuje się KNF – Puls Biznesu.

WYKRES DNIA

Odczyt indeksu ADP, mierzącego zmianę zatrudnienia w sektorze prywatnym, okazał się najwyższy od kwietnia 2014 roku.

ADP Index



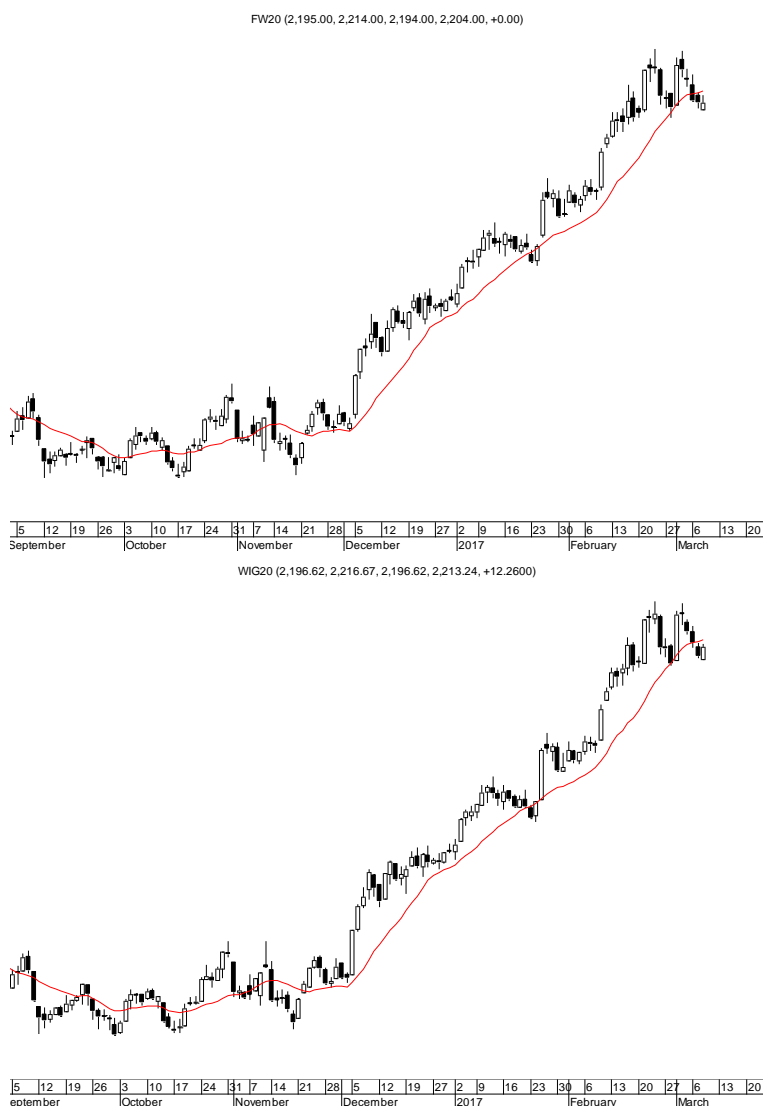
Źródło: BDM S.A., Bloomberg

Notowania: środa, 8 marca 2017			
	Wartość	Zmiana	
		1D	YTD
WIG20	2 213,2	0,6%	13,6%
WIG30	2 557,9	0,5%	14,0%
mWIG40	4 785,2	-0,9%	13,5%
sWIG80	16 033,8	-0,9%	12,4%
WIG	58 559,1	0,0%	13,1%
WIG Banki	7 175,9	-0,2%	14,6%
WIG Bud	3 562,2	-2,0%	24,7%
WIG Chemia	16 346,0	0,0%	18,8%
WIG Dew	1 920,5	-0,6%	5,0%
WIG Energia	2 964,7	-0,7%	16,2%
WIG IT	2 320,6	-1,5%	7,7%
WIG Media	5 106,6	-0,3%	11,9%
WIG Paliwa	6 585,9	1,8%	16,2%
WIG Spoż	4 744,3	-2,2%	14,2%
WIG Surowce	4 396,6	1,8%	25,0%
WIG Telco	677,8	0,2%	-7,2%
DAX	11 967,3	0,0%	4,2%
CAC40	4 960,5	0,1%	2,0%
BUX	32 547,4	0,3%	1,7%
S&P500	2 363,0	-0,2%	5,5%
DJIA	20 855,7	-0,3%	5,5%
Nasdaq Comp	5 837,6	0,1%	8,4%
Bovespa	64 718,0	-1,6%	7,5%
Nikkei225	19 318,6	0,3%	1,1%
S&P/ASX 200	5 741,2	-0,3%	1,3%
Złoto	1 207,8	-0,8%	4,7%
Miedź	5 773,0	-1,5%	4,3%
Ropa	50,3	-5,4%	-9,3%
EUR/PLN	4,30	0,0%	-2,3%
USD/PLN	4,08	0,4%	-2,5%
CHF/PLN	4,02	0,1%	-2,0%
EUR/USD	1,05	-0,4%	0,2%
USD/JPY	114,6	0,6%	-2,0%

FW20: środa, 8 marca 2017			
	Wartość	zmiana	
Kurs otwarcia	2 195	-19	-0,86%
Kurs zamknięcia	2 204	0	0,00%
Kurs min.	2 194	-3	-0,14%
Kurs max.	2 214	-4	-0,18%
Wolumen obrotu	14 404	-2 281	-13,67%
Otwarte pozycje	77 177	714	0,93%

System:				
Aktualna pozycja – krótka				
Sygnał otwarcia długiej– 2216				
Ostatnia zmiana sygnału z długiej na krótką - 2212				
Opory:	2275	2300	2344	2384
Wsparcia:	2184	2165	2145	2105

GPW – PODSUMOWANIE



Indeksy GPW						
Indeks	Open	Low	High	Close	Zmiana	Obrót
WIG20	2 196,6	2 196,6	2 216,7	2 213,2	0,6%	592
WIG30	2 543,7	2 537,6	2 558,1	2 557,9	0,5%	675
MWIG40	4 821,3	15 952,0	16 146,9	4 785,2	-0,9%	186
SWIG80	16 118,7	4 769,9	4 821,3	16 033,8	-0,9%	217
WIG-PL	59 654,3	59 504,5	59 654,3	59 566,6	0,1%	1 025
WIG	58 465,0	58 232,0	58 657,9	58 559,1	0,1%	1 037

WIG20	Cena	Mkt Cap	zmiana	
			1D	YTD
Alior	65,98	8 528	4,6%	21,8%
Asseco PL	54,06	4 487	-2,0%	0,2%
BZ WBK	360,15	35 739	3,5%	14,0%
CCC	230,00	8 999	1,5%	13,0%
Cyfrowy P.	23,76	15 196	1,4%	-3,4%
Enea	11,40	5 032	-0,6%	20,0%
Energa	11,07	4 584	0,3%	21,6%
Eurocash	32,85	4 572	2,2%	-16,5%
KGHM	120,50	24 100	1,3%	30,3%
Lotos	51,99	9 612	4,1%	35,9%
LPP	6 350,00	11 679	0,3%	11,9%
mBANK	405,90	17 162	2,8%	21,1%
Orange	4,67	6 129	-1,5%	-15,2%
Pekao	136,50	35 827	-1,2%	8,5%
PGE	12,24	22 886	-0,9%	17,1%
PGNiG	6,32	36 519	3,8%	12,3%
PKN Orlen	99,10	42 386	0,9%	16,2%
PKOBP	32,78	40 975	-1,7%	16,5%
PZU	36,30	31 346	0,2%	9,3%
Tauron	3,21	5 626	-0,9%	12,6%

mWIG40	Cena	Mkt Cap	zmiana	
			1D	YTD
Alumetal	59,30	912	-1,8%	-3,4%
Amrest	175,00	1 361	-1,8%	-6,1%
Amrest	329,00	6 979	-1,5%	11,1%
Apator	35,20	1 165	-3,6%	17,7%
Azoty	69,50	6 894	-0,7%	10,9%
Bioton	6,66	572	-3,2%	-18,5%
Bogdanka	78,01	2 653	-2,1%	12,2%
Boryszew	11,80	2 832	-0,5%	47,3%
Budimex	249,00	6 357	-0,8%	25,8%
CD Projekt	73,18	7 034	-0,1%	40,2%
Ciech	77,99	4 110	0,1%	33,8%
Comarch	224,95	1 830	-1,1%	29,3%
Echo	5,61	2 315	-0,5%	7,9%
Emperia	72,88	899	-0,2%	12,1%
Forte	81,39	1 945	-1,9%	7,1%
GetinNoble	2,09	1 846	-2,8%	58,3%
GPW	46,07	1 934	-0,8%	15,4%
GTC	8,18	3 765	-1,3%	-0,2%
Grajewo	43,56	2 818	-1,9%	18,0%
Handlowy	79,13	10 339	-1,9%	3,6%
ING BSK	176,90	23 015	0,2%	9,6%
Intercars	312,00	4 420	-2,5%	12,4%
JSW	72,89	8 558	5,3%	9,0%
Kernel	74,70	6 028	-2,9%	17,0%
Kęty	408,95	3 876	-0,3%	5,4%
Kruk	231,10	4 332	-1,0%	-2,5%
Medicalg	329,40	1 188	-2,2%	6,9%
Millennium	6,62	8 031	-2,6%	27,6%
Netia	4,51	1 571	-1,1%	-2,0%
Neuca	381,95	1 781	0,5%	-2,1%
Orbis	79,00	3 640	-2,5%	8,2%
PKP Cargo	53,01	2 374	-0,9%	12,8%
Polnord	8,75	286	-1,7%	7,9%
Robyng	3,20	842	1,3%	7,7%
Sanok	61,80	1 661	-2,1%	0,8%
Stalprodukt	608,00	3 393	-0,3%	15,8%
Synthos	5,62	7 437	0,2%	23,2%
Trakcja	16,78	862	-2,4%	18,5%
Uniwheels	249,20	3 090	-1,5%	13,6%
Wawel	1 161,00	1 741	-1,1%	5,5%

KOMENTARZ POPÓŁDNIOWY

Przecena na szerokim rynku

Dzisiejsza sesja przyniosła stabilizację notowań WIG20 w okolicy 2205 punktów i przez cały dzień obserwowaliśmy spokojny handel w zakresie wahań z wczorajszej sesji. Stabilizacji sprzyjało też neutralne otoczenie, gdzie widać oczekiwanie na jutrzejsze decyzje ECB. Pomimo umiarkowanej zmiany WIG20 (+0,5%) ruchy jego komponentów były dziś mocno zróżnicowane. Po zielonej stronie solidne wzrosty o 3-4% odnotowały Alior, BZ WBK, Lotos, i PGNiG, a PKN Orlen pobił nowy rekord hossy (+0,9%, 99,1 zł). Po czerwonej stronie wyróżniły się zdecydowanie banki Pekao (-1,1%) oraz PKO (-1,7%), zniżkowało zresztą 7 z 20 największych spółek. W tym samym czasie bardziej jednoznacznie wyglądał handel na szerokim rynku. Tu mWIG40 przełamał wsparcie 4800 punktów i skończył dzień 0,8% pod kreską, a kontynuacja wczorajszej sesji odrotu w branży budowlanej wywołała 0,9% zniżkę sWIG80. W połączeniu z niedawnymi euforycznymi odczytami nastrojów inwestorów indywidualnych daje to podstawę do rozwinięcia nieco dłuższej korekty na szerokim rynku i zmiany relatywnej siły względem WIG20 w relatywną słabość. Liderem obrotów oczywiście był ponownie Polimex – dziś jego akcje w trakcie dnia potrafiły wyjść z prawie 20% porannej przeceny na plus, a dzień zakończyły 10% pod kreską z obrotem 154 mln zł. Wśród rosnących spółek warto wymienić m.in. akcje PCC Rokita, które odnotowały nowy historyczny rekord (+6,9%, 79,8 zł) po publikacji świetnych wyników finansowych.

Piotr Kaczmarek, CFA

INFORMACJE ZE SPÓŁEK

Alior Bank

Zysk netto grupy Alior Banku w 4Q'16 wyniósł 369,5 mln PLN. Konsensus PAP zakładał, że zysk banku wyniesie 80,7 mln PLN, jednak nie uwzględniał zysku z okazynego nabycia podstawowej działalności Banku BPH. Bank podał, że w efekcie przejęcia wyniki powiększyły o 508,1 mln PLN zysk z okazji nabycia wydzielonej części Banku BPH. Jednocześnie bank zdecydował o utworzeniu w ciężar wyniku finansowego za 2016 rezerwy restrukturyzacyjnej w wysokości 268,1 mln PLN.

Alior Bank szacuje na 2017 roku synergie w związku z przejęciem wydzielonej części Banku BPH na około 167 mln PLN, a poziom kosztów integracji na około 195 mln PLN.

PGE

PGE podtrzymuje politykę dywidendową - poinformował w środę wiceprezes PGE Emil Wojtowicz. "Rekomendacja dotycząca dywidendy będzie bliżej terminu walnego" - dodał. Obecna polityka dywidendowa PGE została przyjęta w sierpniu 2015 i zakłada, że zarząd spółki będzie rekomendować walnemu zgromadzeniu wypłatę dywidendy dla akcjonariuszy na poziomie 40-50% skonsolidowanego zysku netto korygowanego o wielkość odpisów aktualizujących wartość aktywów trwałych. Wypłata każdej dywidendy będzie uzależniona w szczególności od ogólnej wysokości zadłużenia spółki, spodziewanych nakładów kapitałowych i potencjalnych akwizycji. Skorygowany o odpisy zysk netto jednostki dominującej PGE wyniósł w 2016 roku 3,36 mld PLN.

PGE zakłada, że nakłady inwestycyjne w tym roku będą na podobnym poziomie jak w roku ubiegłym, gdy wyniosły 8,2 mld PLN - poinformował na konferencji wiceprezes Emil Wojtowicz.

PGE prowadzi analizy dotyczące budowy nowego bloku w ZEDO, które będą gotowe do połowy roku. Spółka bierze obecnie pod uwagę cztery technologie - poinformował prezes Henryk Baranowski. Poinformował, że rozważane są: duoblok, zgazowanie węgla, blok ultrakrytyczny i blok multipaliowy.

PGE liczy, że do końca 2Q'17 sfinalizuje sprzedaż Exatela - poinformował prezes PGE Henryk Baranowski.

Prezes powtórzył, że w połowie roku grupa PGE planuje przedstawić strategię rozwoju linii kogeneracyjnej grupy. "Będziemy wydzielać segment kogeneracji jako oddzielną linię biznesową. Jej strategię i plan działania przedstawimy w połowie roku" - powiedział.

PGE spodziewa się w tym roku wzrostu produkcji energii z węgla brunatnego i stabilnych wolumenów na węglu kamiennym - poinformował wiceprezes Emil Wojtowicz.

Prezes Henryk Baranowski, pytany o trwające inwestycje w Opolu i Turowie, poinformował, że nie ma żadnych opóźnień w ich realizacji. Poinformował, że ogólne zaawansowanie budowy nowych bloków w Elektrowni Opolo przekroczyło 70%, a zaawansowanie prac na terenie budowy bloku w Elektrowni Turów przekroczyło 18%.

PGE, Polimex

Prezes PGE zaprzeczył, by Polimex, w którego ostatnio zainwestowały spółki energetyczne, mógł mieć uprzywilejowany dostęp do kontraktów w sektorze. "Rynek jest konkurencyjny i trudno mówić o uprzywilejowaniu. Duże projekty są realizowane według reżimu zamówień publicznych. Polimex, jak każda inna firma, wymogi formalne musi spełniać" - powiedział. "Uznajemy tę inwestycję jako interesującą i długofalową. Pozwala ona dopełnić łańcuch wartości, uważnie obserwować to co się dzieje na rynku usług specjalistycznych dla energetyki. Mamy nadzieję, że nasz udział wpłynie pozytywnie na zwiększenie efektywności i jakości usług Polimeksu, co pozytywnie odbije się na naszych projektach" - powiedział Baranowski.

Energetyka, PGNiG

PGE liczy, że do finalizacji transakcji przejęcia przez polskie konsorcjum aktywów EDF dojdzie wkrótce - poinformował prezes PGE Henryk Baranowski.

Prezes PGNiG Piotr Woźniak poinformował w środę, że deklarowany udział PGNiG Ternika w procesie przejmowania od EDF aktywów, to 30%. Dodał, że jeszcze jeden z konsorcjantów ma również 30%, a pozostali dwaj po 20%. Prezes poinformował, że nie ma póki co ustaleń co do podziału poszczególnych składników majątku EDF Polska. Baranowski nie chciał się odnieść do informacji o podziale udziałów w konsorcjum.

Górnictwo

Do końca marca KHW ma być włączony do PGG. W przeciwnym razie może mu zabraknąć pieniędzy na wypłaty. W przyszłym tygodniu ma być negocjowana umowa inwestycyjna. Na ostatnim spotkaniu z inwestorami niektórym puściły nerwy. Według informacji "DGP", Eneę zastanawia decyzja PGG o wypłacie nagród dla załogi mimo braku zysku. Niezadowolone jest też TF Silesia, które miałyby wyłożyć na grupę ponad dwa razy więcej niż 200 mln PLN. Banki z kolei dostały propozycję nie do odrzucenia - skonwertowania 35% długu Holdingu na udziały w "dużej PGG". – Dziennik Gazeta Prawna

Górnictwo, PGNiG, PGE

Strata PGG na koniec zeszłego roku była niższa niż zakładana w biznesplanie (-365 mln PLN vs -390 mln PLN), co napawa PGNiG umiarkowanym optymizmem - poinformował na konferencji prasowej prezes PGNiG Piotr Woźniak. Nie chciał mówić, czy PGNiG jest skłonny dofinansować połączoną PGG i KHW kolejną kwotą. Woźniak poinformował, że o ile PGNiG znane są wyniki PGG, o tyle nie poznała ona jeszcze rezultatów KHW. Konkretów na temat potencjalnego dofinansowania nie zdradza też PGE.

PGNiG

PGNiG liczy na podwojenie sprzedaży gazu na Ukrainę w tym roku - poinformował podczas konferencji prasowej prezes spółki Piotr Woźniak. Sprzedaż może wzrosnąć do ok. 800 mln m sześć. W lipcu PGNiG zawarł umowę z NAK Naftogaz Ukrainy i z ERU Trading, w ramach których realizowano dostawy gazu ziemnego na Ukrainę.

PGNiG złożył do URE wnioski taryfowy dla odbiorców detalicznych. Liczy na podwyżkę taryfy - poinformował na konferencji prasowej wiceprezes spółki Maciej Woźniak. Obecna taryfa detaliczna obowiązuje do końca marca.

Przedstawiciele PGNiG pozytywnie odnoszą się do zapowiedzi zniesienia w tym roku taryf dla wszystkich odbiorców nie będących gospodarstwami domowymi. "Czekaliśmy na to kilka lat" - powiedział Maciej Woźniak.

PGNiG jest przekonane, że wygra w postępowaniu arbitrażowym przeciwko Gazpromowi. Spółka spodziewa się wyroku w lipcu-sierpniu tego roku - poinformował podczas śródowej telekonferencji prezes PGNiG Piotr Woźniak. Poinformował, że pozyskana kwota będzie traktowana jako środki inwestycyjne, przeznaczone na CAPEX. Dodał, że nie są one jeszcze uwzględnione w przedstawionym planie inwestycyjnym na 2017 rok. "(...) ale możliwa jest też dywidenda dla akcjonariuszy" - zasygnalizował.

Zapytany o plany dywidendowe spółki, wiceprezes Michał Pietrzyk powiedział: "Tak jak informowaliśmy podczas ostatniej telekonferencji, jesteśmy gotowi wypłacić do 50% rocznego zysku". "Mamy w pamięci, że przeprowadziliśmy transakcję buybacku (...), więc będziemy próbować to uwzględnić w naszej rekomendacji dla akcjonariuszy" - dodał.

Mostostal Zabrze

Mostostal Zabrze ocenia, że pojawiło się ryzyko dokonania odpisów aktualizujących i aktualizacji wyceny kontraktu z firmą Valmet AB, co może obniżyć wynik netto za 2016 rok o około 15,8 mln PLN - poinformowała spółka w komunikacie. Mostostal Zabrze podał, że nie zakończył rozmów prowadzonych z Valmet w tym temacie, jednak w przypadku braku porozumienia spółka rozważa skierowanie sprawy na drogę arbitrażową.

BDM: Wczorajsza informacja o możliwym odpisie na kontrakcie w Szwecji jest dla nas negatywnym zaskoczeniem. Spółka nie sygnalizowała wcześniej problemów na tym kontrakcie. Kwota 15,8 mln PLN to 0,11 PLN/akcję.

Baltona

Skonsolidowane przychody grupy Baltona w lutym 2017 roku wyniosły 25,4 mln PLN (+7% r/r).

PCC Rokita

PCC Rokita planuje kolejne inwestycje i zapowiada dalszą ekspansję na rynki azjatyckie. – Parkiet

BDM: Szczegółowo inwestycje i perspektywy spółki opisaliśmy w ostatnim raporcie analitycznym z 01.03.2017 roku dostępnym na www.bdm.com.pl

ZUE

Spółka podała wstępne wyniki za 4Q'16

ZUE wstępne wyniki 4Q'16 [mln PLN]

	4Q'15	4Q'16	zmiana r/r	4Q'16P BDM	odchyl.	2015	2016P	zmiana r/r
Przychody	157,8	122,4	-22,4%	107,0	14,4%	542,1	343,0	-36,7%
EBIT	11,8	7,7	-34,6%	9,0	-14,4%	22,6	0,2	-99,3%
Zysk netto	10,2	6,1	-40,7%	7,3	-17,1%	17,2	0,4	-97,6%
Marża EBIT	7,5%	6,3%		8,5%		4,2%	0,0%	
Marża zysku netto	6,5%	5,0%		6,8%		3,2%	0,1%	

Źródło: Dom Maklerski BDM S.A.

BDM: Wynik na poziomie EBIT i netto nieco poniżej naszych założeń, przy czym w komunikacie spółka nie poinformowała jakie jest saldo pozostałej działalności operacyjnej. Nasze prognozy zakładały +8,8 mln PLN - uwzględnialiśmy rozwiązanie 9 mln PLN rezerwy na kontrakcie na zajezdnię Franowo, o czym spółka informowała na początku lutego.

W komunikacie pojawiła się tylko informacja, że „na koniec roku zrealizowano wyższe niż zakładano marże brutto na kontraktach”. W 2016 roku spółka realizowała kontrakty budowlane opiewające na mniejsze kwoty przy sporej konkurencji, co wpłynęło na rozdrobnienie portfela zamówień oraz niższą rentowność w stosunku do osiągniętej w latach ubiegłych. Jednocześnie celem spółki było utrzymanie potencjału wykonawczego niezbędnego do realizacji planowanych inwestycji na rynku budowlanym infrastruktury kolejowej i miejskiej finansowanych z perspektywy unijnej 2014-2020. Obecnie portfel zamówień to 332 mln PLN, natomiast przewidywana wartość przetargów, w których spółka złożyła oferty z najniższą ceną wynosi ok. 928 mln PLN, co łącznie daje kwotę ok. 1,26 mld PLN.

PA Nova

Spółka opublikowała wyniki za 4Q'16.

Wyniki PA Nova w 4Q'16

	4Q'15	4Q'16	zmiana r/r	4Q'16P	odchylenie	2015	2016	zmiana r/r
Przychody	36,3	64,0	76,4%	58,8	8,8%	138,9	182,9	31,7%
Wynik brutto ze sprzedaży	10,6	14,1	33,0%	14,5	-2,3%	38,5	48,5	25,8%
EBITDA	10,5	12,5	19,1%	13,5	-7,3%	36,4	49,1	34,8%
EBIT	10,0	12,0	20,5%	13,0	-7,5%	34,4	47,1	36,9%
Zysk brutto	6,2	8,6	39,0%	9,7	-10,8%	22,3	33,5	49,8%
Zysk netto	4,9	6,6	35,3%	7,9	-15,9%	17,9	26,8	50,0%
marża brutto ze sprzedaży	29,3%	22,1%		24,6%		27,8%	26,5%	
marża EBITDA	28,9%	19,5%		22,9%		26,2%	26,8%	
marża EBIT	27,4%	18,7%		22,0%		24,8%	25,7%	
marża netto	13,4%	10,3%		13,3%		12,9%	14,7%	

Źródło: Dom Maklerski BDM S.A., spółka

BDM: Wyniki PA Nova w 4Q'16 były nieco słabsze od naszych oczekiwań, ale i tak były znacznie lepsze niż przed rokiem. Przychody grupy wzrosły do 64,0 mln PLN (o prawie 9% powyżej naszych szacunków). Nieco słabsza okazała się pierwsza marża (efekt większego udziału obszaru budowlanego), co przełożyło się na 12,5 mln PLN EBITDA (+19,1% r/r). Wynik netto w 4Q'16 wyniósł 6,6 mln PLN. Tym samym '16 deweloper zakończył z 183 mln PLN obrotów, 49 mln PLN EBITDA i niemal 27 mln PLN zysku netto. Pozytywnie odbieramy wysoki cash flow operacyjny, który w ujęciu całorocznym wyniósł 52,9 mln PLN.

W ujęciu segmentowym zwracamy uwagę na dwie rzeczy. Przede wszystkim bardzo dobrze poradził sobie obszar nieruchomości, który wypracował niemal 34 mln PLN segmentu. Po drugie w obszarze generalnego wykonawstwa spółka istotnie zwiększyła przychody r/r (z 83 do 104 mln PLN). Co prawda obszar zakończył rok na lekkim minusie, jednak patrząc na backlog, o którym informowała grupa, jesteśmy pozytywnie nastawieni do perspektyw wynikowych w '17 i '18 (z dużym optymizmem wypowiadała się również pani prezes w liście skierowanym do akcjonariuszy).

Spółka poinformowała o pozyskaniu kontraktów budowlanych o wartości 29,4 mln PLN.

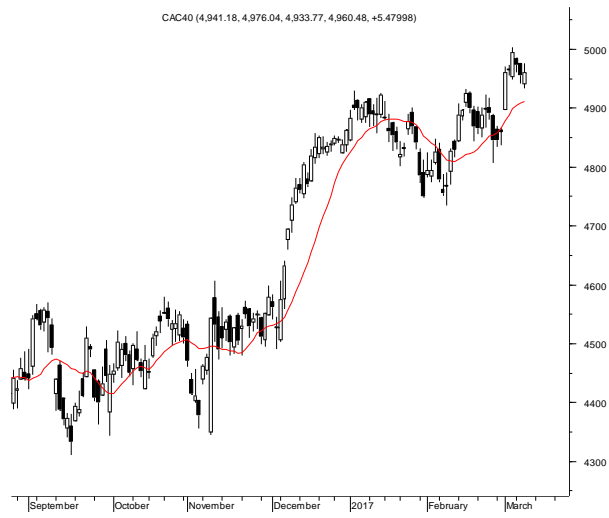
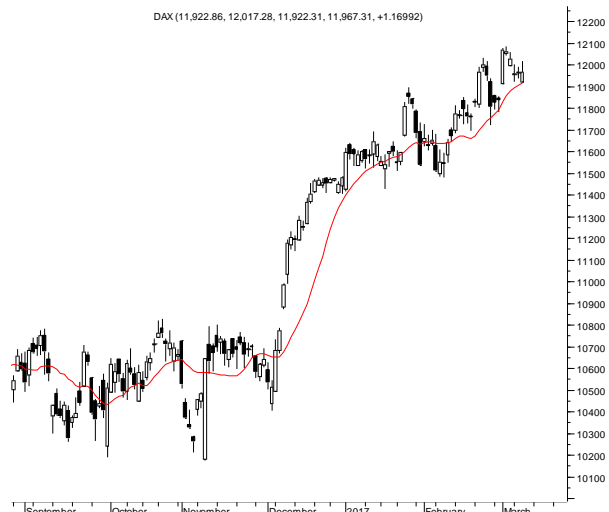
BDM: Informacja jest zdecydowanie pozytywna. Jest to kolejny spory kontrakt, o którym w ostatnim czasie informowała spółka. Umowy dotyczą budowy centrum handlowego w Białymstoku (termin zakończenia prac - 12.01.2018) oraz wybudowania dworca autobusowego (do 20.10.2017). W backlogu spółki na '17 znajduje się jeszcze m.in. kontrakt dla Ikei, przebudowa dworca w Sosnowcu-Maczkach oraz umowa z Dr Schumacherem (pierwsze historyczne zlecenie w Niemczech, wartość ok. 9 mln EUR). Tym samym z optymizmem podchodzimy do perspektyw wynikowych segmentu w latach 2017-18.

Alchemia

Alchemia ma zamiar sprzedać dwóm znaczącym podmiotom działającym w branży stalowej na rynku środkowoeuropejskim wszystkie udziały w Hucie Bankowa

Cube.ITG	Backlog spółki CUBE.ITG na rok 2017 w marcu wynosi 37,9 mln PLN. W 2Q'17 powinien wzrosnąć do blisko 100 mln PLN - poinformował na konferencji Arkadiusz Zachwieja, wiceprezes spółki. Dodał, że spółka nie planuje wypłacić dywidendy z zysku za 2016 rok.
Fortuna	Fortuna Entertainment Group zamierza sprzedać działalność związaną z loterią. Spółka jest w trakcie negocjacji z potencjalnymi nabywcami
Enea	Zaawansowanie budowy bloku w Koźienicach wynosi 93% - podało Ministerstwo Energii w odpowiedzi na interpelację poselską. Enea Wytwarzanie zawarła w grudniu aneks do umowy dotyczącej budowy bloku w Koźienicach, na podstawie którego realizacja inwestycji zostaje przesunięta na 19 grudnia 2017 roku.
Benefit Systems	W 4Q'16 spółka miała 202,7 mln PLN przychodów, 32,9 mln PLN EBITDA oraz 28,0 mln PLN zysku netto. Konsensus: 204,0 / 27,4 / 18,8 mln PLN.
Suway	Rada Nadzorcza powołała Wojciecha Gielnika do pełnienia funkcji członka zarządu.
Netia	Zarząd Netii rekomenduje wypłatę w formie dywidendy 87,1 mln PLN, czyli 0,25 PLN na akcję, z zysku za 2016 oraz niepodzielonych zysków z lat ubiegłych i kwot przeniesionych z kapitałów zapasowego i rezerwowych.
Power Media	Spółka wygrała przetarg na dostawę systemu Kliper dla Telewizji Polskiej. Cena netto to 242 tys PLN. W ocenie spółki realizacja tego zamówienia otwiera nowe możliwości i rynki dla usług oferowanych przez spółkę.
Briju	Drastyczny spadek przychodów Briju zbiegł się w czasie ze sprzedażą akcji przez jej założycieli i wprowadzeniem odwróconego VAT. Ostatnimi wydarzeniami w Briju zajmuje się już KNF. – Puls Biznesu
GPW	Wszyscy prezesi GPW wiedzieli o ryzykownej VAT-owskiej grze na TGE, przed którą przestrzegała część doradców. GPW zdecydowała się w końcu stycznia zmienić stosowane dotychczas przez TGE zasady opodatkowania niektórych usług i skorygować rozliczenia podatku od towarów i usług z tego tytułu. Fiskalna volta GPW oznacza wzrost zaległego podatku z odsetkami. W sumie chodzi o 80 mln PLN – Puls Biznesu
IMS	IMS podpisał list intencyjny z czterema udziałowcami spółki Pixel Inspiration Holdings posiadającymi łącznie 90 proc. głosów na zgromadzeniu wspólników oraz z samą spółką Pixel. List został podpisany w celu ustalenia warunków, na jakich IMS odkupiłby od udziałowców Pixel większośćowy pakiet udziałów.
Gino Rossi	NN Investment Partners Towarzystwo Funduszy Inwestycyjnych zmniejszyło zaangażowanie w Gino Rossi i ma obecnie 4,88% na walnym zgromadzeniu tej spółki
Orzeł Biały	NEF Battery Holdings, który w styczniu ogłosił wezwanie do sprzedaży 6,6 mln akcji Orła Białego, stanowiących 39,45% kapitału, po 8,65 PLN za szt., zdecydował o przedłużeniu terminu składania zapisów do 20 kwietnia.
P4/Banki/PZU	P4, operator sieci Play, podpisał umowę ws. pozyskania kredytu o wartości 7 mld PLN, który zostanie wykorzystany do refinansowania zadłużenia. Wśród instytucji, które podpisały umowę są: Alior Bank, BZ WBK, BNP Paribas, DNB Bank, DNB Bank Polska, PKO BP, TFI PZU i Raiffeisen Bank International.
VAT, szara strefa	Po lutym wzrost dochodów z VAT wyniósł 40% r/r – Puls Biznesu <i>Źródło: Dom Maklerski BDM S.A., spółki, PAP</i>

RYNKI ZAGRANICZNE



Wydział Analiz i Informacji Dom Maklerski BDM S.A.

ul. 3-go Maja 23, 40-096 Katowice, Tel.: 032 208 14 12, analizy@bdm.com.pl

Opracowanie ma charakter czysto informacyjny i zostało opracowane na podstawie informacji uznanych przez autorów za wiarygodne. Zawarte w nim komentarze są subiektywnymi poglądami autorów. Opracowanie i zawarte w nim komentarze nie są podstawą żadnej rekomendacji kupna bądź sprzedaży w rozumieniu obowiązującego prawa i nie powinny być tak interpretowane. Publikowanie w prasie lub w Internecie całości lub części opracowania wymaga zgody sporządzających raport.