

KOMENTARZ PORANNY

Czy nadchodzi mocniejsza korekta?

Wczorajsza sesja w wykonaniu warszawskiego parkietu była słaba. Blue chipy spadły poniżej 2200 pkt., zatrzymując się na poziomie 2189,7 pkt., notując „zjazd” o 1,1% (mocno na plus wyróżniły się jedynie walory CCC). Pod kreską znalazły się również mWIG40 (-1%) i sWIG80 (-0,6%). Na większych europejskich rynkach panowały mieszane nastroje – lekkie wzrosty odnotowały DAX i CAC40, natomiast na minusie zamknął się brytyjski FTSE. Spokojnie było za oceanem, gdzie tamtejsze indeksy zanotowały jedynie symboliczne wzrosty. W Azji Nikkei zyskał 1,5%. W kalendarzu makro mamy dziś m.in. dane dot. produkcji przemysłowej w Wielkiej Brytanii oraz dane z amerykańskiego rynku pracy, które będą szczególnie interesujące pod kątem wpływania na ścieżkę kształtowania stóp przez FED. Z wydarzeń geopolitycznych czeka nas szczyt państw UE. Poranne nastroje są dość dobre – kontrakty na DAX zyskują 0,3%, a na indeksy w USA rosną po 0,2-0,3%. Pytanie natomiast czy przełoży się to na nasz parkiet. Z technicznego punktu widzenia na wykresie WIG20 rysuje się odwrócony podwójny szczyt i jeśli formacja zacznie się faktycznie realizować (a tym samym korekta), to prawdopodobnie czeka nas zejście do pułapu 2150 pkt. lub 2100 pkt.

Adrian Górniak

SKRÓT INFORMACJI ZE SPÓLEK

- **Lotos:** Marża rafineryjna w lutym 7,68 USD/bbl (+1,56 USD/bbl r/r oraz +0,65 USD/bbl m/m) [komentarz BDM];
- **PZU:** Spółka planuje redukcję zatrudnienia do 956 osób;
- **Alior Bank:** Bank ocenia, że konsensus rynkowy na 2017 roku zakładający zysk netto na poziomie 360 mln PLN jest zbyt niski – Prezes;
- **ING:** KNF zaleciła ING BSK zwiększenie funduszy własnych poprzez zatrzymanie przez bank całości zysku za 2016 rok;
- **Aplisens:** Spółka w strategii na lata 2017-2019 planuje wydatki inwestycyjne na poziomie 43,5 mln PLN oraz wzrost sprzedaży w 2017 o 3%, o 11% w 2018 i o 12% w 2019;
- **Trans Polonia:** Spółka podała szacunkowe wyniki za 2016 rok [komentarz BDM];
- **PA Nova:** Aktualny, backlog w generalnym wykonawstwie na 2017/2018 wynosi 186 mln PLN. Zarząd zarekomenduje wypłatę dywidendy [komentarz BDM];
- **PCC Exol:** słabsze wyniki r/r w 4Q'16, negatywne one-offs 4,5 mln PLN [komentarz BDM].

WYKRES DNIA

Cena ropy WTI spadała wczoraj do najniższych poziomów od końca listopada 2016. Spadki rozpoczęły się jeszcze w środę, gdy pojawiły się dane o dużym, tygodniowym wzroście zapasów w USA.

WTI daily



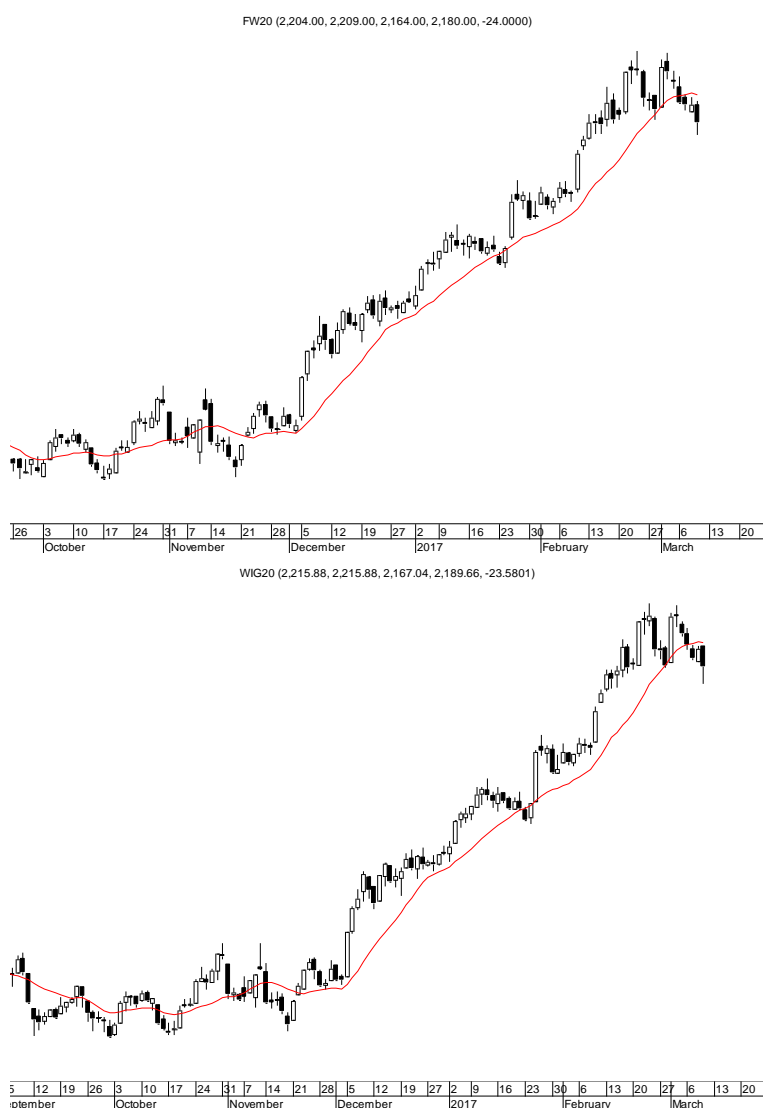
Źródło: BDM S.A., Bloomberg

Notowania: czwartek, 9 marca 2017			
	Wartość	Zmiana	
		1D	YTD
WIG20	2 189,7	-1,1%	12,4%
WIG30	2 528,5	-1,2%	12,7%
mWIG40	4 738,2	-1,0%	12,4%
sWIG80	15 941,8	-0,6%	11,8%
WIG	57 986,6	-1,0%	12,0%
WIG Banki	7 095,6	-1,1%	13,3%
WIG Bud	3 520,3	-1,2%	23,2%
WIG Chemia	16 279,1	-0,4%	18,3%
WIG Dew	1 913,0	-0,4%	4,6%
WIG Energia	2 924,9	-1,3%	14,6%
WIG IT	2 305,2	-0,7%	7,0%
WIG Media	5 068,7	-0,7%	11,1%
WIG Paliwa	6 544,3	-0,6%	15,4%
WIG Spoż	4 710,6	-0,7%	13,4%
WIG Surowce	4 275,6	-2,8%	21,6%
WIG Telco	674,2	-0,5%	-7,6%
DAX	11 978,4	0,1%	4,3%
CAC40	4 981,5	0,4%	2,5%
BUX	32 986,9	1,4%	3,1%
S&P500	2 364,9	0,1%	5,6%
DJIA	20 858,2	0,0%	5,5%
Nasdaq Comp	5 838,8	0,0%	8,5%
Bovespa	64 585,2	-0,2%	7,2%
Nikkei225	19 604,6	1,5%	2,6%
S&P/ASX 200	5 775,6	0,6%	1,9%
Złoto	1 204,1	-0,3%	4,4%
Miedź	5 765,5	-0,1%	4,2%
Ropa	49,3	-2,0%	-11,1%
EUR/PLN	4,32	0,5%	-1,8%
USD/PLN	4,09	0,0%	-2,4%
CHF/PLN	4,03	0,3%	-1,8%
EUR/USD	1,06	0,4%	0,6%
USD/JPY	114,8	0,1%	-1,9%

FW20: czwartek, 9 marca 2017			
	Wartość	zmiana	
Kurs otwarcia	2 204	9	0,41%
Kurs zamknięcia	2 180	-24	-1,09%
Kurs min.	2 164	-30	-1,37%
Kurs max.	2 209	-5	-0,23%
Wolumen obrotu	28 429	14 025	97,37%
Otwarte pozycje	77 893	716	0,93%

System:				
Aktualna pozycja – krótka				
Sygnał otwarcia długiej– 2215				
Ostatnia zmiana sygnału z długiej na krótką - 2212				
Opory:	2275	2300	2344	2384
Wsparcia:	2164	2145	2105	2076

GPW – PODSUMOWANIE



Indeksy GPW						
Indeks	Open	Low	High	Close	Zmiana	Obrót
WIG20	2 215,9	2 167,0	2 215,9	2 189,7	-1,1%	929
WIG30	2 554,3	2 504,0	2 555,6	2 528,5	-1,2%	1 003
MWIG40	4 784,6	15 852,5	16 096,4	4 738,2	-1,0%	142
SWIG80	16 074,1	4 722,8	4 789,8	15 941,8	-0,6%	145
WIG-PL	59 209,4	58 651,4	59 209,4	58 973,2	-1,0%	1 244
WIG	58 520,8	57 558,9	58 557,3	57 986,6	-1,0%	1 253

WIG20	Cena	Mkt Cap	zmiana	
			1D	YTD
Alior	65,30	8 441	-1,0%	20,5%
Asseco PL	53,74	4 460	-0,6%	-0,4%
BZ WBK	349,95	34 727	-2,8%	10,7%
CCC	235,00	9 195	2,2%	15,5%
Cyfrowy P.	23,46	15 004	-1,3%	-4,6%
Enea	11,26	4 971	-1,2%	18,5%
Energa	11,10	4 596	0,3%	22,0%
Eurocash	32,79	4 563	-0,2%	-16,6%
KGHM	117,40	23 480	-2,6%	26,9%
Lotos	50,40	9 318	-3,1%	31,8%
LPP	6 245,45	11 487	-1,6%	10,1%
mBANK	390,00	16 489	-3,9%	16,3%
Orange	4,68	6 142	0,2%	-15,1%
Pekao	135,00	35 433	-1,1%	7,3%
PGE	11,97	22 381	-2,2%	14,5%
PGNIG	6,31	36 461	-0,2%	12,1%
PKN Orlen	98,65	42 193	-0,5%	15,7%
PKOBP	32,85	41 063	0,2%	16,7%
PZU	35,77	30 888	-1,5%	7,7%
Tauron	3,17	5 556	-1,2%	11,2%

mWIG40	Cena	Mkt Cap	zmiana	
			1D	YTD
Alumetal	60,10	924	1,3%	-2,1%
Amrest	172,00	1 337	-1,7%	-7,7%
Amrest	325,20	6 899	-1,2%	9,9%
Apator	33,71	1 116	-4,2%	12,7%
Azoty	70,92	7 035	2,0%	13,2%
Bioton	6,70	575	0,6%	-18,0%
Bogdanka	74,33	2 528	-4,7%	6,9%
Boryszew	11,70	2 808	-0,8%	46,1%
Budimex	252,05	6 435	1,2%	27,3%
CD Projekt	72,50	6 969	-0,9%	38,9%
Ciech	77,09	4 063	-1,2%	32,2%
Comarch	220,00	1 789	-2,2%	26,4%
Echo	5,38	2 220	-4,1%	3,5%
Emperia	71,50	882	-1,9%	10,0%
Forte	79,03	1 889	-2,9%	4,0%
GetinNoble	2,02	1 784	-3,3%	53,0%
GPW	45,64	1 916	-0,9%	14,3%
GTC	8,18	3 765	0,0%	-0,2%
Grajewo	42,95	2 779	-1,4%	16,4%
Handlowy	78,52	10 259	-0,8%	2,8%
ING BSK	172,00	22 377	-2,8%	6,6%
Intercars	306,00	4 335	-1,9%	10,3%
JSW	70,50	8 278	-3,3%	5,4%
Kernel	73,90	5 964	-1,1%	15,7%
Kęty	410,20	3 888	0,3%	5,7%
Kruk	235,00	4 405	1,7%	-0,8%
Medicalg	333,50	1 203	1,2%	8,3%
Millennium	6,63	8 043	0,2%	27,7%
Netia	4,55	1 585	0,9%	-1,1%
Neuca	382,25	1 782	0,1%	-2,0%
Orbis	75,75	3 490	-4,1%	3,8%
PKP Cargo	53,49	2 396	0,9%	13,8%
Polnord	9,33	305	6,6%	15,0%
Robyng	3,21	845	0,3%	8,1%
Sanok	60,71	1 632	-1,8%	-1,0%
Stalprodukt	600,00	3 348	-1,3%	14,3%
Synthos	5,47	7 238	-2,7%	20,0%
Trakcja	16,60	853	-1,1%	17,2%
Uniwheels	247,50	3 069	-0,7%	12,9%
Wawel	1 160,00	1 740	-0,1%	5,5%

KOMENTARZ POPOLUJNIOWY

Ropa ciągnie w dół rynki wschodzące

Choć głównym wydarzeniem dzisiejszej sesji było posiedzenie Europejskiego Banku Centralnego, dla naszego rynku dużo ważniejsze było to, co stało się wczoraj wieczorem. Bardzo mocna, kilkuprocentowa przecena ropy przełożyła się na niższe ceny innych surowców (takich jak miedź), oraz sprzyjała ucieczce kapitałów z rynków wschodzących. To wywołało dziś uderzenie podaży w Polsce, a dzięki przelamaniu wsparcia 2187 punktów przez WIG20 presja do realizacji zysków jeszcze bardziej wzrosła. Przez to mimo stabilnych ruchów wielu innych europejskich indeksów WIG20 około godziny 13 znalazł się 2% pod kreską. W końcówce notowań pomógł nam Mario Draghi, którego wystąpienie przyniosło lekkie odbicie na spokojnych rynkach zachodnioeuropejskich. Odchylenie od innych giełd rozbudziło popyt na naszym rynku i w rezultacie ostatecznie WIG20 spadł o 1%. Podaż rozłożyła się równomiernie między sektorami, a na pierwszy plan wysunął się KGHM (-2,5%) wyprzedzany wraz z innymi europejskimi spółkami wydobywczymi. Spadki kontynuowane były też na szerokim rynku, gdzie mWIG40 zniżył o 0,9%, a sWIG80 o 0,5%, a liderem aktywności były ponownie akcje Polimexu, tym razem tracące na wartości 12%. W rezultacie dzisiejszej sesji na WIG20 padł sygnał potwierdzający zmianę trendu na spadkowy, a zdrowa realizacja zysków powinna sprowadzić indeks do 2100 punktów, gdzie znajduje się najbliższe silne wsparcie. Bykom bardzo pomogłoby natomiast zawrócenie indeksu powyżej 2220 punktów.

Piotr Kaczmarek, CFA

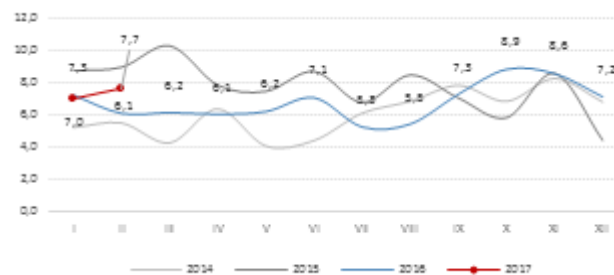
INFORMACJE ZE SPÓLEK

Lotos

Marża rafineryjna (z dyferencjałem) wyniosła w lutym 7,68 USD/bbl vs 6,12 USD/bbl w lutym'16 i 7,03 USD/bbl w styczniu'17.

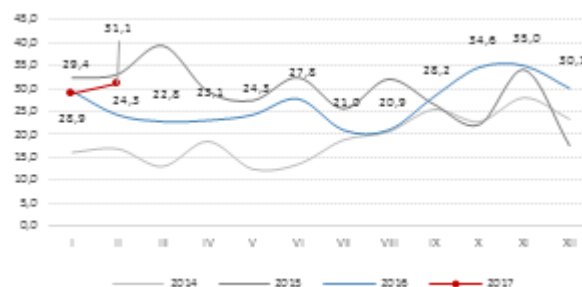
BDM: Wzrost marż w ujęciu r/r to zasługa poprawy cracków na głównych grupach produktowych (benzyna, diesel, ciężki olej opałowy), nieznacznie spadł natomiast dyferencjał (2,1 USD/bbl vs 2,7 USD/bbl).

Lotos – marża modelowa z dyferencjałem [USD/bbl]



Źródło: DM BDM S.A., Lotos

Lotos – marża modelowa z dyferencjałem [PLN/bbl]



Źródło: DM BDM S.A., Lotos

PZU

PZU podjęło decyzję o kontynuacji restrukturyzacji zatrudnienia w grupie PZU i w PZU Życie. Grupa szacuje się, że redukcja zatrudnienia dotyczyć będzie do 956 osób, a restrukturyzacją objętych ma zostać do 1.944 osób. Przeprowadzenie restrukturyzacji planowane jest w okresie od 24 marca do 18 grudnia '17.

Tauron/ Famur/ Kopex

Tauron Wydobycie ponownie wybrał ofertę konsorcjum Kopex Przedsiębiorstwo Budowy Szybów i Famur Pemug do realizacji budowy Szybu Grzegorz. Wartość netto oferty to 227,9 mln PLN z czego na Kopex Przedsiębiorstwo Budowy Szybów, jako lidera konsorcjum, przypada 172,9 mln PLN.

Alior Bank

Alior Bank nie prowadzi obecnie rozmów w sprawie przejęć - poinformował Wojciech Sobieraj, prezes Alior Banku.

Alior Bank ocenia, że jeśli nie będzie przeprowadzał dalszych akwizycji i nie zmienią się wymogi kapitałowe, to mógłby rozważyć wypłatę dywidendy w 2020 roku.

Alior Bank ocenia, że koszty integracji z wydzieloną częścią Banku BPH nie rozłożą się równomiernie w trakcie 2017 roku i skumulują się w 2Q'.

Alior Bank ocenia, że konsensus oczekiwań analityków na 2017 roku zakładający zysk netto na poziomie 360 mln PLN jest zbyt niski - poinformował Wojciech Sobieraj, prezes banku.

PGNiG

Spółka może w maju-czerwcu podjąć decyzję o ewentualnym przystąpieniu do rozmów handlowych z National Iranian Oil Company w sprawie złoża Soumar w Iranie, poinformował prezes Piotr Woźniak. Polskie Górnictwo Naftowe i Gazownictwo jest także zainteresowane akwizycjami w segmencie upstream w obszarze Morza Północnego i Norweskiego. Jeszcze w I półroczu spółka może poinformować o rozpoczęciu pierwszego przejęcia.

	<p>Polska Spółka Gazownictwa - spółka zależna Polskiego Górnictwa Naftowego i Gazownictwa - odnotowała wynik finansowy netto w wysokości 1 246 mln PLN w 2016 r. wobec 1 133 mln PLN rok wcześniej. Przychody ze sprzedaży wyniosły 4 757 mln PLN wobec 4 584 mln PLN rok wcześniej. Zysk operacyjny wzrósł do 1 525 mln PLN z 1 393 mln PLN rok wcześniej.</p>
ING	<p>Komisja Nadzoru Finansowego zaleciła ING BSK zwiększenie funduszy własnych poprzez zatrzymanie przez bank całości zysku za 2016 rok. Wobec tego zarząd nie zamierza rekomendować wypłaty dywidendy i przeznaczy cały zysk na zasilenie funduszy własnych banku.</p>
Comarch	<p>Comarch podpisał z belgijskim dostawcą usług multimedialnych, spółką Unleashed umowę na dostawę rozwiązań BSS w ramach. Umowa przewiduje kilkietapowe wdrożenie, z komercyjnym uruchomieniem systemu, które planowane jest na dziewięć miesięcy od startu projektu.</p>
Aplisens	<p>Producent aparatury pomiarowej Aplisens w strategii na lata 2017-2019 planuje wydatki inwestycyjne na poziomie 43,5 mln PLN m.in. na rozbudowę mocy produkcyjnych i prace badawczo-rozwojowe - podała spółka. Aplisens zakłada wzrost sprzedaży w 2017 r. o 3 %, o 11 % w 2018 r. i o 12 % w 2019 r.</p>
Briju	<p>Sytuacja finansowa grupy kapitałowej Briju jest stabilna i niezagrażona, a spółki z grupy terminowo regulują wszystkie zobowiązania - poinformował w komunikacie zarząd Briju. Spółka stawia na rozwój segmentu wyrobów jubilerskich. Planowana zmiana modelu działalności w segmencie surowców wynika z niekorzystnych przepisów o podatku VAT.</p>
Bumech	<p>W wyniku negocjacji Bumech w ciągu 11 miesięcy wykona roboty przygotowawcze dla ściany 407 w KWK "Murcki – Staszic" dla KHW KWK "Wieczorek", pozyskując z tego tytułu wynagrodzenie w wysokości 16,1 mln PLN brutto. Wartość umowy netto to 13,1 mln PLN.</p>
PA Nova	<p>Zarząd PA Nova zarekomenduje wypłatę dywidendy z zysku za 2016. Aktualny, zaraportowany backlog w generalnym wykonawstwie na 2017/2018 wynosi 186 mln PLN i powinien rosnąć - poinformowała na konferencji Ewa Bobkowska, prezes spółki.</p> <p><i>BDM: Spółka już jakiś czas temu zapowiedziała wprowadzenie stałej polityki dywidendowej i konsekwentnie ją realizuje od 3 lat. Uważamy, że tegoroczny DPS może być wyższy od dywidendy wypłaconej w ubiegłym roku (wyniósł wtedy 0,75 PLN/akcję) i może wynieść 1,0 PLN/walor. Nie wykluczamy jednocześnie, że w przypadku sprzedaży któregoś z obiektów z portfolio nieruchomościowego, dywidenda mogłaby być istotnie wyższa.</i></p> <p><i>Informacje dotyczące backlogu odbieramy zdecydowanie pozytywnie. W ubiegłym roku „twardy” portfel zamówień w marcu wynosił według naszych szacunków ok. 80-90 mln PLN. Z zamówień na 2017-18 należy wymienić m.in. kontrakty dla Ikei o wartości ok. 66 mln PLN, zamówienie na rewitalizację dworca w Sosnowcu-Maczkach (ok. 32 mln PLN), rozbudowę zakładu produkcyjnego w Masfeld (9 mln EUR) oraz budowę obiektu handlowego i dworca autobusowego w Białymstoku (blisko 30 mln PLN). Grupa dalej szuka nowych kontraktów i niewykluczone, że uda jej się pozyskać kolejne umowy zagraniczne (w Niemczech lub Czechach) oraz kilka większych zamówień dla jednej z sieci detalicznych na rynku polskim. Tym samym podtrzymujemy pozytywne nastawienie do perspektyw wynikowych dla segmentu oraz całej grupy w latach 2017-18.</i></p>
BSC	<p>Rada nadzorcza BSC Drukarnia Opakowań zaakceptowała plan inwestycyjny zakładający wydatki w 2017 r. na poziomie ok. 28 mln PLN w tym 9,5 mln PLN na budowę zakładu produkcyjnego.</p>
Polnord	<p>Polnord wprowadził do sprzedaży 44 mieszkania w trzecim budynku w ramach inwestycji Chabrowe Wzgórze koło Gdańska, podała spółka. Planowany termin zakończenia budowy to II połowa 2017 r.</p>
AC	<p>AC SA odnotowało 30,2 mln PLN jednostkowego zysku netto w 2016 r. wobec 28,62 mln PLN zysku rok wcześniej. Przychody ze sprzedaży sięgnęły 184,89 mln PLN w 2016 r. wobec 166,73 mln PLN rok wcześniej.</p>
Mennica Polska	<p>Mennica Polska zakłada, że w tym roku odbędzie się proces ofertowania miastom opracowanego przez spółkę systemu pobierania opłat za przejazdy komunikacją miejską o nazwie "Open Payment System", czego efekty finansowe byłyby widoczne w kolejnych latach.</p> <p>Mennica Polska za kilka tygodni przedstawi propozycję dywidendy za 2016 r., ale zapowiada, że będzie to poziom zbliżony do ubiegłorocznego. Ponadto pracuje nad polityką dywidendową, poinformowała członek zarządu ds. finansowych Katarzyna Iwuć.</p> <p>Spółka nie ma planów wyjścia z Netii i oczekuje od tej spółki budowy silnego operatora</p>

infrastrukturalnego, poinformował prezes Mennicy Polskiej Grzegorz Zambrzycki.

Mennica Polska ma portfel zamówień na ponad 2 mld sztuk monet, a zakontraktowana produkcja przejdzie też na kolejny rok.

Mennica Polska chce wprowadzić na rynek II etap projektu mieszkaniowego mennica Residence na Woli. Liczy też, że w tym roku ruszy z długo wyczekiwaną inwestycją deweloperską na Żeraniu. (Parkiet).

Bloober Team

Bloober Team zawarł umowę z Małopolskim Centrum Przedsiębiorczości na dofinansowanie, w wysokość 135,74 tys. PLN projektu dotyczącego działalności w USA i w Australii.

PCC Exol

Spółka opublikowała raport za 2016 rok

BDM: wyniki 4Q'16 są znacznie słabsze r/r, obciążone dodatkowo negatywnymi one-offs w wysokości 4,5 mln PLN (w COGS: odpisy wartości aktywów trwałych 2,3 mln PLN i odpis na zapasach 2,2 mln PLN). Dynamicznych wzrostów cen alkoholu laurylowego w 4Q'16 nie udało się w pełni przełożyć na klienta. Opublikowane dane PCC SE 2 dni wcześniej („spółka matka”, segment surfaktantów) sugerowały EBITDA w wysokości ok. 10 mln PLN.

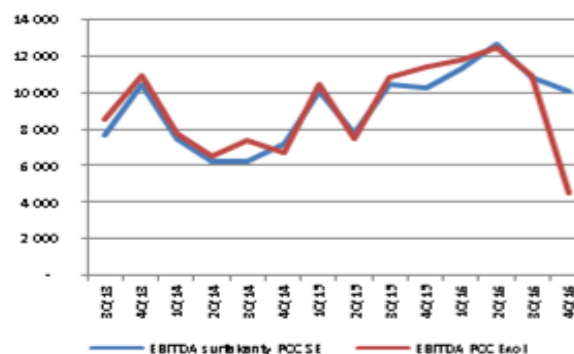
Wybrane dane finansowe [mln PLN]

	4Q'15	4Q'16	zmiana r/r	2015	2016	zmiana r/r
Przychody	126,3	135,2	7,0%	514,8	539,8	4,8%
Zysk brutto ze sprzedaży	21,2	13,9	-34,4%	79,0	82,0	3,7%
EBITDA	11,5	4,5	-60,8%	40,3	39,7	-1,5%
EBITDA adj.	11,5	9,0	-21,1%	40,6	44,2	8,9%
EBIT	9,0	1,8	-79,6%	30,4	29,3	-3,9%
Zysk brutto	5,7	1,9	-67,2%	19,0	22,2	16,7%
Zysk netto	4,2	4,5	7,4%	14,7	21,5	45,6%
Marża zysku brutto	16,8%	10,3%		15,4%	15,2%	
Marża EBITDA	9,1%	3,3%		7,8%	7,4%	
Marża EBIT	7,1%	1,4%		5,9%	5,4%	
Marża netto	3,3%	3,4%		2,9%	4,0%	

P/E 12m	15,4
EV/EBITDA 12m adj.	11,2

Źródło: BDM, spółka

EBITDA segmentu surfaktantów PCC SE vs PCC Exol [tys. PLN]



Źródło: BDM, spółka

Vivid Games

Gra wyścigowa "Highway Getaway" z portfolio Vivid Games dostępna już jest w sklepach Apple App Store oraz Google Play.

Murapol

Grupa Murapol podpisała przedwstępny umowę zakupu działki o powierzchni blisko 1,5 ha przy ul. Dzieci Warszawy w Warszawie. Na działce, której cena wynosi 11 mln PLN netto, zostanie na niej zrealizowany projekt deweloperski obejmujący 291 lokali mieszkalnych o łącznej powierzchni użytkowej około 11 tys. m².

Banki

Banki rozpoczynają oferowanie klientom możliwości przewalutowania kredytów mieszkaniowych na preferencyjnych warunkach. Pierwszym jest PKO BP, mający największy nominalny portfel kredytów frankowych, o wartości 30,2 mld zł. (Rzeczpospolita).

Netia

Netia proponuje 25 gr dywidendy. Nie jest pewne, czy - tak jak w poprzednich latach - walne

zgromadzenie przegłosuje dużo wyższą wypłatę, niż rekomenduje zarząd. (Parkiet)

Ursus

Udział Ursusa w ogólnej liczbie rejestracji nowych ciągników wyniósł w okresie styczeń-luty 2017 r. 3,56 % wobec 2,24 % w analogicznym okresie 2016 r.

Wielton

Udział Wieltonu w polskim rynku rejestracji nowych przyczep i naczep o dopuszczalnej masie całkowitej powyżej 3,5 tony wzrósł w okresie styczeń-luty 2017 r. do 17,19 % z 16,92 % rok wcześniej.

Trans Polonia

Spółka podała szacunki wyników za 2016 rok.

Szacunkowe wyniki Trans Polonii [mln PLN]

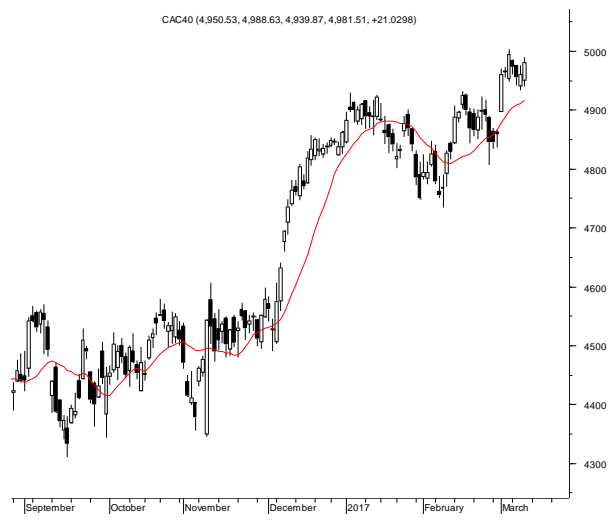
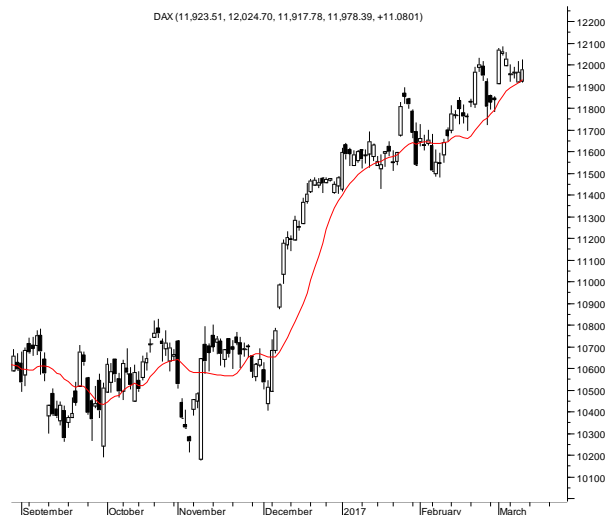
	4Q'15	4Q'16	zmiana r/r	4Q'16P BDM	odchylenie
Przychody	16,6	50,2	201,5%	50,1	0,0%
EBITDA	0,6	10,4	-	7,1	47,1%
Marża EBITDA	3,3%	20,8%		14,1%	

Źródło: BDM S.A., spółka

BDM: Szacunkowy EBITDA okazał się lepszy od naszych prognoz. Spółce pomaga tzw. pakiet paliwowy, który w znacznym stopniu wyeliminował szarą strefę w obrocie paliwowym. Ponadto dzięki przejęciu OTP, Trans Polonia zaczęła być lepiej postrzegana przez klientów w sektorze chemicznym, co przekłada się także na większe wolumeny przewozów międzynarodowych. Po dokonanej akwizycji spółka przystąpiła do wyprzedaży zbędnego majątku, co także mogło istotnie wpłynąć na generowane rezultaty.

Źródło: Dom Maklerski BDM S.A., spółki, PAP

RYNKI ZAGRANICZNE



Wydział Analiz i Informacji Dom Maklerski BDM S.A.

ul. 3-go Maja 23, 40-096 Katowice, Tel.: 032 208 14 12, analizy@bdm.com.pl

Opracowanie ma charakter czysto informacyjny i zostało opracowane na podstawie informacji uznanych przez autorów za wiarygodne. Zawarte w nim komentarze są subiektywnymi poglądami autorów. Opracowanie i zawarte w nim komentarze nie są podstawą żadnej rekomendacji kupna bądź sprzedaży w rozumieniu obowiązującego prawa i nie powinny być tak interpretowane. Publikowanie w prasie lub w Internecie całości lub części opracowania wymaga zgody sporządzających raport.