

KOMENTARZ PORANNY

2200 pkt. działa jak magnes

Pod koniec zeszłego tygodnia indeks WIG20 zamykał się w okolicach dotychczasowego wsparcia, pomimo że w trakcie dnia udawało mu się od niego nieco oddalić. We czwartek, gdy już wydawało się, że niedźwiedzie na dobre przełamały poziom 2200 pkt., to popytowi udało się przeprowadzić kontratak i narysować dolny cień. Z kolei w piątek, po próbie odbicia, końcówka handlu należała do sprzedających i w efekcie WIG20 zakończył tydzień niemal równo na 2200 pkt. Bardzo podobnie wygląda sytuacja na szerokim rynku, gdzie wsparcie znajduje się w okolicach 58 tys. pkt. Jest szansa, że kwestia dalszego kierunku indeksów może wyjaśnić się jeszcze dziś, jednak do tego potrzeba byłoby wyjść ponad maksimum z piątku, bądź minimum z czwartku. O poranku kontrakty na europejskie oraz amerykańskie indeksy notowane są w okolicach kursów odniesienia. Lekką zielenią świeci giełda w Tokio, więc początek dnia także na GPW powinien być raczej spokojny. W trakcie dnia ze strony danych makro także nie będzie dzisiaj zbyt wiele impulsów dla giełd. Jedynie po południu zaplanowane jest wystąpienie Mario Draghiego oraz kilku innych członków zarządu ECB podczas konferencji „Wspieranie innowacji i przedsiębiorczości w strefie euro” we Frankfurcie.

Marek Jurzec

SKRÓT INFORMACJI ZE SPÓLEK

- **ZUE:** oferta z najniższą ceną w przetargu za 372 mln PLN netto [komentarz BDM];
- **Elektrobudowa:** w 4Q'16 spółka szacunkowo miała 191,6 mln PLN przychodów i 15,0 mln PLN zysku netto [komentarz BDM];
- **Alior Bank:** publikacja strategii do 2020 roku;
- **Grupa Azoty/Puławy:** ogłoszenie wyniku przetargu na EC 400 MWe w połowie marca [komentarz BDM];
- **Asseco Poland:** sprzedaż 51% udziałów w rosyjskiej R-Style Softlab za 71 mln PLN [komentarz BDM];
- **Solar:** przychody w lutym'17 wyniosły 11,7 mln PLN [komentarz BDM];
- **PKO BP:** KNF nie dał zgody na dywidendę z zysku za 2016 rok;
- **BZ WBK:** KNF nie dał zgody na dywidendę z zysku za 2016 rok;
- **Tarczyński:** propozycja dywidendy 0,65 PLN (5,4% DY);
- **Górnictwo/PGE/PGNiG/Energa:** spółki dołączają do konsorcjum firm ratujących KHW. Razem wyłożą co najmniej 450 mln PLN.

WYKRES DNIA

Kurs PKN Orlen po raz pierwszy w historii atakuje poziom okrągłych 100 PLN – w środę w czasie sesji zabrakło 0,10 PLN, w piątek 0,15 PLN.

PKN Orlen - monthly



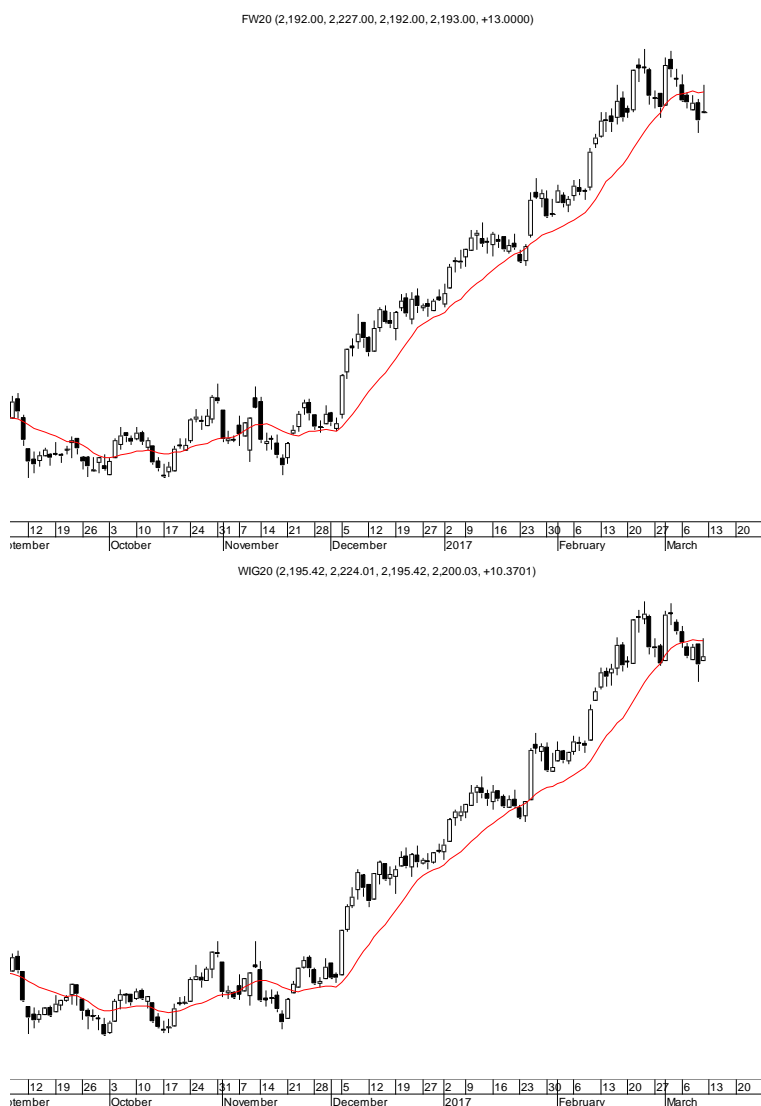
Źródło: BDM S.A., Bloomberg

	Notowania: piątek, 10 marca 2017		
	Wartość	Zmiana	
		1D	YTD
WIG20	2 200,0	0,5%	12,9%
WIG30	2 541,5	0,5%	13,3%
mWIG40	4 770,0	0,7%	13,2%
sWIG80	16 130,8	1,2%	13,1%
WIG	58 316,1	0,6%	12,7%
WIG Banki	7 106,1	0,1%	13,5%
WIG Bud	3 565,0	1,3%	24,8%
WIG Chemia	16 335,9	0,3%	18,8%
WIG Dew	1 935,9	1,2%	5,8%
WIG Energia	2 905,0	-0,7%	13,9%
WIG IT	2 314,4	0,4%	7,4%
WIG Media	5 162,1	1,8%	13,2%
WIG Paliwa	6 602,5	0,9%	16,5%
WIG Spoż	4 702,8	-0,2%	13,2%
WIG Surowce	4 309,3	0,8%	22,5%
WIG Telco	666,4	-1,2%	-8,7%
DAX	11 963,2	-0,1%	4,2%
CAC40	4 993,3	0,2%	2,7%
BUX	32 727,2	-0,8%	2,3%
S&P500	2 372,6	0,3%	6,0%
DJIA	20 903,0	0,2%	5,8%
Nasdaq Comp	5 861,7	0,4%	8,9%
Bovespa	64 675,5	0,1%	7,4%
Nikkei225	19 633,8	0,1%	2,7%
S&P/ASX 200	5 757,3	-0,3%	1,6%
Złoto	1 201,7	-0,2%	4,2%
Miedź	5 690,0	-1,3%	2,8%
Ropa	48,5	-1,6%	-12,5%
EUR/PLN	4,34	0,3%	-1,5%
USD/PLN	4,06	-0,6%	-3,0%
CHF/PLN	4,02	-0,4%	-2,1%
EUR/USD	1,07	0,9%	1,5%
USD/JPY	114,8	0,0%	-1,9%

FW20: piątek, 10 marca 2017			
	Wartość	zmiana	
Kurs otwarcia	2 192	-12	-0,54%
Kurs zamknięcia	2 193	13	0,60%
Kurs min.	2 192	28	1,29%
Kurs max.	2 227	18	0,81%
Wolumen obrotu	27 491	-938	-3,30%
Otwarte pozycje	80 263	2 370	3,04%

System:			
Aktualna pozycja – krótka			
Sygnał otwarcia długiej– 2216			
Ostatnia zmiana sygnału z długiej na krótką - 2212			
Opory:	2275	2300	2344
Wsparcia:	2164	2145	2105

GPW – PODSUMOWANIE



Indeksy GPW						
Indeks	Open	Low	High	Close	Zmiana	Obrót
WIG20	2 195,4	2 195,4	2 224,0	2 200,0	0,5%	734
WIG30	2 540,0	2 540,0	2 567,2	2 541,5	0,5%	799
MWIG40	4 754,1	15 951,8	16 130,8	4 770,0	0,7%	191
SWIG80	15 951,8	4 752,7	4 803,3	16 130,8	1,2%	122
WIG-PL	59 700,5	59 324,1	59 700,5	59 324,1	0,6%	1 073
WIG	58 219,4	58 219,4	58 752,1	58 316,1	0,6%	1 094

WIG20					
	Cena	Mkt Cap	zmiana		
			1D	YTD	
Alior	69,28	8 955	6,1%	27,8%	
Asseco PL	53,26	4 421	-0,9%	-1,3%	
BZ WBK	346,00	34 335	-1,1%	9,5%	
CCC	239,00	9 352	1,7%	17,4%	
Cyfrowy P.	23,09	14 767	-1,6%	-6,1%	
Enea	11,28	4 979	0,2%	18,7%	
Energa	11,06	4 580	-0,4%	21,5%	
Eurocash	32,38	4 506	-1,3%	-17,7%	
KGHM	118,00	23 600	0,5%	27,6%	
Lotos	51,76	9 569	2,7%	35,3%	
LPP	6 377,65	11 730	2,1%	12,4%	
mBANK	386,00	16 320	-1,0%	15,1%	
Orange	4,64	6 089	-0,9%	-15,8%	
Pekao	135,20	35 486	0,1%	7,5%	
PGE	11,80	22 063	-1,4%	12,9%	
PGNIG	6,33	36 577	0,3%	12,4%	
PKN Orlen	99,50	42 557	0,9%	16,6%	
PKOBP	32,67	40 838	-0,5%	16,1%	
PZU	36,50	31 519	2,0%	9,9%	
Tauron	3,17	5 556	0,0%	11,2%	

mWIG40					
	Cena	Mkt Cap	zmiana		
			1D	YTD	
Alumetal	59,90	921	-0,3%	-2,4%	
Amrest	170,70	1 327	-0,8%	-8,4%	
Amrest	330,00	7 001	1,5%	11,5%	
Apator	34,05	1 127	1,0%	13,9%	
Azoty	70,30	6 973	-0,9%	12,2%	
Bioton	6,80	584	1,5%	-16,8%	
Bogdanka	77,00	2 619	3,6%	10,8%	
Boryszew	11,50	2 760	-1,7%	43,6%	
Budimex	251,00	6 408	-0,4%	26,8%	
CD Projekt	73,18	7 034	0,9%	40,2%	
Ciech	77,31	4 074	0,3%	32,6%	
Comarch	223,60	1 819	1,6%	28,5%	
Echo	5,67	2 340	5,4%	9,0%	
Emperia	72,00	889	0,7%	10,8%	
Forte	81,36	1 945	2,9%	7,1%	
GetinNoble	2,02	1 784	0,0%	53,0%	
GPW	45,92	1 927	0,6%	15,0%	
GTC	8,28	3 811	1,2%	1,0%	
Grajewo	42,71	2 763	-0,6%	15,7%	
Handlowy	79,36	10 369	1,1%	3,9%	
ING BSK	173,30	22 546	0,8%	7,4%	
Intercars	309,00	4 378	1,0%	11,3%	
JSW	71,50	8 395	1,4%	6,9%	
Kernel	73,50	5 932	-0,5%	15,1%	
Kęty	405,80	3 846	-1,1%	4,6%	
Kruk	243,25	4 560	3,5%	2,6%	
Medicalg	336,90	1 215	1,0%	9,4%	
Millennium	6,60	8 007	-0,5%	27,2%	
Netia	4,54	1 582	-0,2%	-1,3%	
Neuca	386,25	1 801	1,0%	-1,0%	
Orbis	76,77	3 537	1,3%	5,2%	
PKP Cargo	54,27	2 431	1,5%	15,5%	
Polnord	9,21	301	-1,3%	13,6%	
Robyng	3,21	845	0,0%	8,1%	
Sanok	59,75	1 606	-1,6%	-2,5%	
Stalprodukt	605,00	3 376	0,8%	15,2%	
Synthos	5,57	7 371	1,8%	22,1%	
Trakcja	17,03	875	2,6%	20,3%	
Uniwheels	247,00	3 063	-0,2%	12,6%	
Wawel	1 174,50	1 761	1,3%	6,8%	

KOMENTARZ POPOLUJNIOWY

Nieudana kontra popytu

Za nami emocjonująca piątkowa sesja na GPW. W pierwszych minutach handlu doszło do ataku popytu, który głównie poprzez aktywację zleceń obronnych na rynku terminowym wyprowadził błyskawicznie WIG20 do 2220 punktów (+1,5%), czyli powyżej szczytów z minionych kilku sesji. Później doszło do stabilizacji na tym pułapie i zamrożenia indeksu w bardzo wąskim przedziale wahań. Dane z amerykańskiego rynku pracy nie wywarły na nas żadnego wrażenia, a po godzinie 15 indeks łatwo poszedł w dół oddając prawie całą dzisiejszą zdobycz punktową. Ostatecznie WIG20 zakończył sesję na poziomie 2200 punktów, co oznacza 0,47% wzrost. Na szerokim rynku po kilku słabszych sesjach dziś dominowali kupujący. Liderem obrotów (82 mln zł) ponownie był Polimex, którego akcje tym razem z kilkuprocentowej przeceny wyszły na 6,4% plus na zamknięciu. Spektakularny handel miał miejsce na akcjach Benefit, które ustanowiły dziś nowy rekord hossy 989 zł przy gigantycznym obrocie 68 mln zł, lecz dzień zakończyły 1,5% pod kreską. Mimo dzisiejszego odbicia WIG20 można założyć, że po podsumowaniu całego tygodnia większą przewagę zachowują niedźwiedzie. Udało się im przełamać wsparcie i zmienić krótkoterminowy trend wraz z innymi rynkami wschodzącymi. To wszystko dzieje się przy uporczywie mocnym zachowaniu Wall Street, które przecież nie musi trwać wiecznie, stąd w najbliższym tygodniu ponownie nieco więcej szans będą mieli sprzedający. Głównym wydarzeniem będzie oczywiście środowa decyzja FED. Mimo praktycznie przesądzonej decyzji o 25 punktowej podwyżce stóp, reakcja rynków w najbliższych dniach może zaskoczyć w każdą stronę.

Piotr Kaczmarek, CFA

INFORMACJE ZE SPÓLEK

ZUE

ZUE złożyło ofertę z najniższą ceną o wartości 371,6 mln zł netto w przetargu na zaprojektowanie i budowę linii kolejowej Częstochowa - Zawiercie (w pozostałych kryteriach, tj. terminu realizacji i okresu gwarancji, oferta ZUE "jest analogiczna do ofert złożonych przez pozostałych uczestników przetargu").

BDM: W ubiegłym tygodniu ZUE informowało, że backlog grupy wynosi 332 mln PLN + 928 mln PLN złożonych ofert o najniższej cenie (lub wybranych już jako najkorzystniejsze), co dawało w sumie potencjalny backlog na poziomie 1,26 mld PLN. Po otwarciu ofert we wspomnianym wyżej przetargu kwota ta rośnie do 1,63 mld PLN.

ZUE - kontrakty i przetargi o wartości >20 mln PLN o początku 2016 roku [mln PLN]

Kontrakt	Kontraent	konsorcjanci	Wartość netto ZUE [mln PLN]	Wartość netto całość [mln PLN]	Termin
Częstochowa - Zawiercie	PKP PLK	-	371,6	371,6	nc 36 m-cy
Kraków Płaszów – Podbory Skawińskie	PKP PLK	-	155,9	155,9	nc 35 m-cy
W. Gołębki/W. Zachodnia - W. Gdańska	PKP PLK	Strabag, Budimex, ZUE	52,7	159,7	lut 17 kwi 19
Warszawa Okęcie – Radom (LOT B)	PKP PLK	Strabag, Budimex, ZUE	71,5	216,7	nko 43 m-ce
Chybie – Żory – Rybnik – Nędza/Turze	PKP PLK	Trakcja, ZUE, Strabag	124,5	373,7	sty 17 lip 19
Wyczerpy – Chorzew	PKP PLK	-	173,8	173,8	nc 28 m-cy
Łódź Kaliska – Zduńska Wola	PKP PLK	-	281,0	281,0	nko 38 m-cy
Rozbudowa ulicy Igołomskiej	ZIKIT	ZUE, IMB-P., Energopol	49,5	145,5	nko gru 19
LCS Kutno	PKP PLK	Strabag, Budimex, ZUE	190,4	560,0	nko 42 m-ce
stacja Medyka	PKP PLK	-	41,5	41,5	paź 16 maj 20
Ostrowite – Jamielnik	PKP PLK	-	29,0	29,0	paź 16
Kościelniki - Podłęże	PKP PLK	-	29,1	29,1	lip 16 sty 18
Linia tramwajowa na Tarchomin	TW	ZUE, Strabag	15,4	25,7	cze 16 lut 17
Kluczbork - Poznań	PKP PLK	-	26,4	26,4	mar 16 gru 16
Katowice – Zwardoń	PKP PLK	-	25,6	25,6	mar 16 gru 16

Źródło: DM BDM S.A., spółka, nc=najniższa cena, nko = najkorzystniejsza oferta

Elektrobudowa

Spółka podała szacunkowe wyniki za 4Q'16/2016. Przychody w całym roku osiągnęły poziom 971,5 mln PLN a zysk netto 55,1 mln PLN. Implikuje to w 4Q'16 odpowiednio 191,6 mln PLN i 15,0 mln PLN.

BDM: Wynik netto w 4Q'16 minimalnie powyżej naszych prognoz i konsensusu, relatywnie bardzo słabe przychody – sezonowo 4Q jest zwykle najmocniejszy w roku (poniżej 200 mln PLN ostatni raz spółka miała w 1Q'14, a w 4Q w ... 2006 roku). Na wyniku netto należy pamiętać, że miał być on wsparty o pozostałe przychody operacyjne z tytułu rozliczenia umowy dotyczącej Stadionu Narodowego (6 mln PLN). W raporcie rocznym wart uwagi będzie m.in. stan rozliczeń na kontraktach z PSE oraz kwestia aneksu na kontrakcie Byczyna. Prognoza zarządu spółki na 2016 rok wynosiła 1,12 mld PLN przychodów i 50,9 mln PLN zysku netto. Opublikowana pod koniec stycznia prognoza zarządu spółki na 2017 rok to 1,07 mld PLN przychodów i 51,1 mln PLN zysku netto.

Elbudowa – wyniki szacunkowe za 4Q'16 [mln PLN]

	4Q'15	4Q'16	zmiana r/r	4Q'16 P BDM	odchyl.	4Q'16P kons	odchyl.
Przychody ze sprzedaży	310,4	191,6	-38,3%	276,1	-30,6%	280,1	-31,6%
Zysk (strata) netto	6,4	15,0	134,4%	14,1	5,9%	14,2	5,7%
Marża zysku netto	2,1%	7,8%		5,1%		5,1%	

Źródło: DM BDM S.A., spółka, PAP

Alior Bank

Alior Bank planuje, że do 2020 roku jego wskaźnik ROE wzrośnie do 14% z 8% w 2016 roku, a wskaźnik kosztów do dochodów spadnie w tym okresie do 39% z 49%- poinformował bank w strategii.

Marża odsetkowa netto do 2020 roku wzrosnąć ma do 4,5%, a wskaźnik kosztów ryzyka spadnie do 1,7%, z 1,9%.

Bank planuje do 2020 roku zainwestować 400 mln PLN w rozwój IT i projekty innowacyjne.

Alior Bank podał, że zakładając niezmiennie wymogi regulacyjne, osiągnie możliwość wypłaty dywidendy w 2020 roku.

Grupa Azoty Puławy

Oferty na budowę elektrowni parowo-gazowej o mocy 400 MWe w Puławach złożyły dwie firmy - General Electric i Siemens. Wcześniej kilkakrotnie przesuwano terminy składania ofert na prośbę oferentów. Zakończenie analizy ofert oraz ogłoszenie wyników przetargu planowane jest na drugą połowę marca.

BDM: spółka zapowiadała aktualizację strategii w części dotyczącej inwestycji. Oczekujemy, że może do niej dojść już podczas prezentacji wyników rocznych 16.03. Pierwotnie projekt dotyczył budowy bloku gazowego o mocy 400 MWe i wartości 1,125 mld PLN (termin zakończenia 2018/2019 rok). Po zmianie zarządu spółka zaczęła kwestionować projekt wskazując na zmniejszenie mocy bądź zmienne technologii na węgiel. Z informacji prasowych wynika, że oferty były składane wariantowo (na gaz lub węgiel). Szacujemy ponadto, że deficyt mocy w zakładach w Puławach to obecnie ok. 180 MW, więc teoretycznie spółka nie potrzebuje większego bloku.

Lena Lighting

Zarząd Lena Lighting zamierza rekomendować na WZA wypłatę dywidendy w wysokości 0,30 PLN na jedną akcję.

Asseco Poland

Asseco Poland sprzedało 51 % udziałów w rosyjskiej spółce R-Style Softlab Joint Stock Company trzem osobom fizycznym za 71 mln PLN.

BDM: Oceniamy że transakcja powinna być neutralna dla wyników Asseco Poland. Sprzedaż rosyjskich aktywów podyktowana jest rozczarowującymi wynikami segmentu wschodnioeuropejskiego, który po utracie jednego dużego klienta miał problem z pozyskiwaniem kolejnych.

Aplisens

Aplisens chce utrzymać poziom wypłaty dywidendy w kolejnych latach na dotychczasowym poziomie, czyli około 25 % - prezes. Jak dodał, grupa chce w tym roku zaistnieć w większym stopniu w Chinach, nie spodziewa się dalszego spadku marż.

Grupa podała w strategii na lata 2017-2019, że planuje przeznaczyć na inwestycje w tym okresie kwotę 43,5 mln PLN (odpowiednio 10,6 mln PLN, 21,6 mln PLN i 11,3 mln PLN). Jednym z głównych kierunków działań ma być rozbudowa fabryki w Radomiu oraz budowa stanowisk do seryjnej produkcji przepływomierzy elektromagnetycznych. Zarząd planuje sfinansować inwestycje środkami własnymi. Prezes poinformował w piątek, że grupa ma pieniądze z niezrealizowanego skupu akcji własnych i generuje wystarczającą ilość gotówki.

W 2017 roku spółka nie spodziewa się dalszego spadku marż. W 2016 roku rentowność brutto sprzedaży wyniosła 33,8 % wobec 36,9 % rok wcześniej. Marża EBIT spadła do 16,5 % z 19,2 %, a marża EBITDA do 23 % z 25,6 %

Polimex- Mostostal Rafako Mostostal Warszawa

Mostostal Warszawa z Doosan i Acciona Industrial wspólnie złożyły wniosek do prekwalfikacji w przetargu na budowę kompletnego bloku energetycznego w Ostrołęce o mocy 1.000 MW. Z nieoficjalnych informacji PAP wynika, że wniosek złożyło też m.in. konsorcjum Rafako i Polimeksu. Wśród firm zainteresowanych przetargiem jest też m.in. GE oraz MHPS. Wartość zamówienia szacowana jest na kwotę ok. 6 mld PLN.

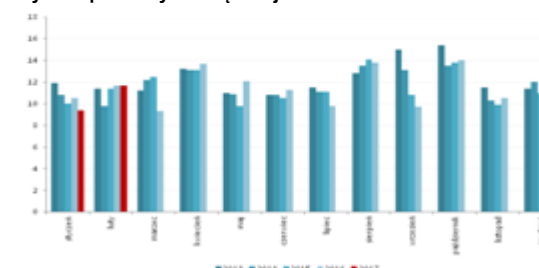
Echo

Echo Investment oraz Echo Polska Properties NV (EPP) przejmują od Rosehill Investments za blisko 42 mln EUR Galerię Młociny w Warszawie. Echo Investment będzie miał 30 % udziałów nowej inwestycji. EPP po zakończeniu budowy będzie asset managerem Galerii Młociny, natomiast Echo Investment ukończy budowę i będzie odpowiedzialne za komercjalizację i marketing.

Szacowana stopa kapitalizacji projektu Galeria Młociny to około 7,1 %, jednak partnerzy oczekują, że po zakończeniu realizacji jego rentowność będzie wyższa.

Solar

Przychody skonsolidowane w lutym wyniosły 11,7 mln PLN, w tym salony własne 6,1 mln PLN.

Wyniki sprzedaży miesięcznej w Solarze


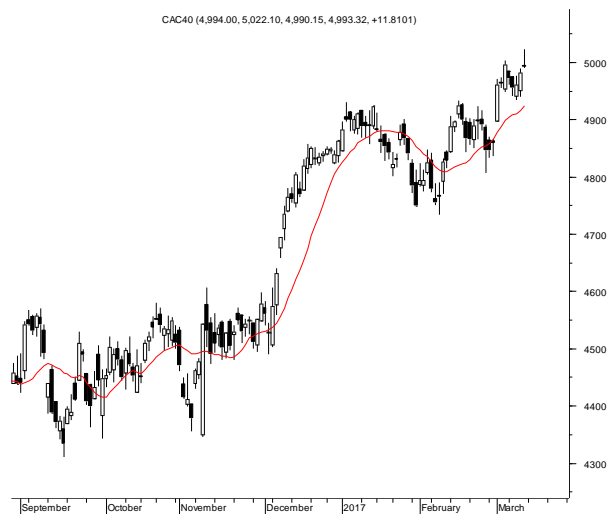
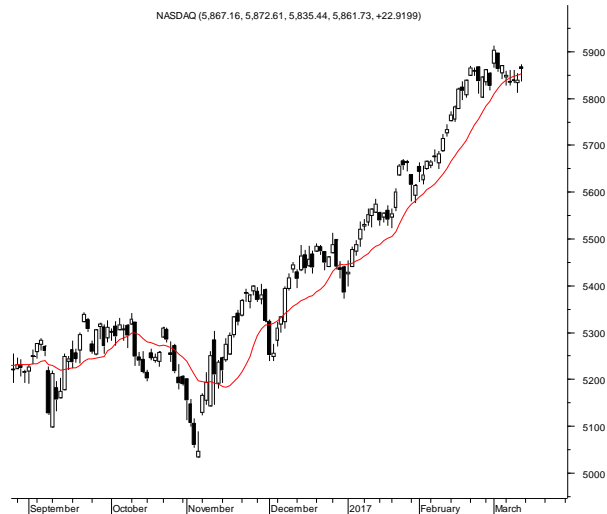
Źródło: Dom Maklerski BDM S.A., spółka

BDM: Skonsolidowana wartość sprzedaży w Solarze pozostała bez zmian w ujęciu r/r. W salonach własnych nastąpił natomiast spadek sprzedaży z 6,8 mln PLN w lutym'16 do 6,1 mln PLN, co oznacza ujemną dynamikę na poziomie -10% (należy przy tym zauważyć, że odczyt wpisuje się w tendencje prezentowane przez giełdowych detalistów działających w obszarze mody damskiej).

Inpro	Inpro szacuje, że w 2016 roku zysk netto grupy wyniósł około 29 mln PLN (+14% r/r). Szacowany przychód grupy za 2016 rok wyniósł około 204 mln PLN (-3% r/r). Po 1-3Q'16 zysk netto grupy Inpro wynosił 11,55 mln PLN (-29 % r/r), a przychody wynosiły blisko 119 mln PLN (+11% r/r).
Ursus	Udział Ursusa w ogólnej liczbie rejestracji nowych ciągników w okresie styczeń-luty 2017 r. wyniósł 9,4% wobec 7,31 % w analogicznym okresie 2016 r. – PZPM.
Sygnity	Cron kupił kolejne 26 tys. akcji spółki.
GPW	Towarowa Giełda Energii, spółka zależna Giełdy Papierów Wartościowych, weźmie kredyt w DNB Bank Polska w wysokości 60 mln PLN, którym sfinansuje rozliczenie z urzędem skarbowym korekty VAT w wysokości 69,8 mln PLN oraz odsetek od zaległości podatkowej w wysokości 10,2 mln PLN.
Bogdanka	Bogdanka podpisała z Pekao i BGK aneks do umowy dot. programu emisji obligacji i dokona 30 marca 2017 r. wcześniejszego wykupu obligacji o wartości 300 mln PLN, które pierwotnie miały zapadać 30 czerwca 2017 r.
Sfinks	Spółka nie przejmie podmiotu prowadzącego sieć kuchni amerykańskiej z powodu odstąpienia drugiej strony transakcji. Strony przystąpiły do rozmów w styczniu 2017. Od tego czasu informacja była utajniona.
BZ WBK	KNF zaleciła BZ WBK zwiększenie funduszy własnych poprzez zatrzymanie przez bank całości zysku wypracowanego w 2016 roku w spółce
PKO BP	KNF zaleciła PKO BP zwiększenie funduszy własnych poprzez zatrzymanie przez bank całości zysku wypracowanego w 2016 roku w spółce
Tarczyński	Tarczyński odnotował 9,87 mln PLN skonsolidowanego zysku netto wobec 20,02 mln PLN zysku rok wcześniej, podała spółka w raporcie. Zysk operacyjny wyniósł 19,7 mln PLN wobec 32,21 mln PLN zysku rok wcześniej. Tarczyński proponuje wypłatę dywidendy w wysokości 0,65 PLN na jedną akcję z zysku za 2016 r.
Open Finance	Srata w 2016 roku wyniósł 37,2 mln PLN, podczas gdy rok wcześniej zysk wynosił 16,3 mln PLN. Przychody grupy w 2016 roku wyniosły 317,8 mln PLN, czyli spały 2% r/r.
Budownictwo infrastrukturalne	W ciągu trzech lat powstanie 1300 km dróg. Później będzie gorzej, bo przetargi na nowe inwestycje stoją- Rzeczpospolita
Górnictwo PGE, PGNiG, Energa	Do konsorcjum firm ratujących KHW dołączają: PGE, Energa oraz PGNiG. Razem wyłożą co najmniej 450 mln zł, a najwięcej da gazowy gigant- Rzeczpospolita
Mila IPO	Supermarkety Mila zmierzają na giełdę. Prospekt trafi do KNF w tym półroczu - zapowiada prezes Artur Góralski- Parkiet
Rynek gazu	Na powstaniu hubu gazowego w Polsce powinny zyskać giełdowe spółki, zarówno te handlujące surowcem, jak i zużywające go wyłącznie na własne potrzeby- Parkiet
Reforma systemu emerytalnego	Pieniądze z OFE nie trafią na IKE lecz IKZE, PFR nie będzie zarządzał PPK, a opłaty zostaną ograniczone do 0,6 proc. To nowe opcje zmian w systemie emerytalnym- Puls Biznesu
Alchemia	Należąca do Romana Karkosika Alchemia przymierza się do sprzedaży Huty Bankowa. Potencjalnym kupcem jest czeska Moravia Steel- Puls Biznesu
JSW	Żadna z kilku analiz przeprowadzonych przez JSW nie daje szans kopalni Krupiński na rentowne wydobycie nawet przy bardzo wysokich cenach węgla - p.o preza JSW Daniel Ozon. Pytany o planowaną emisję akcji, powiedział, że kilka elementów prawnych wymaga jeszcze wyjaśnienia. Spółka być może zdecyduje się na emisję akcji w drugiej połowie roku, zależeć to będzie od warunków makroekonomicznych.
JWC	J.W. Construction Holding odnotował 24,98 mln PLN skonsolidowanego zysku netto w 2016 r. wobec 5,73 mln PLN zysku rok wcześniej. Zysk operacyjny wyniósł 43,13 mln PLN wobec 24,61 mln PLN zysku rok wcześniej. Skonsolidowane przychody ze sprzedaży sięgnęły 490,75 mln PLN w 2016 r. wobec 202,18 mln PLN rok wcześniej.
Atal	Atal przyjął zaktualizowany program emisji obligacji. W grudniu zeszłego roku wyemitował papiery o wartości 60 mln PLN, teraz planuje jeszcze pozyskać do 40 mln PLN w ramach kolejnej emisji. Środki przeznaczy na zwiększenie skali działalności.

Źródło: Dom Maklerski BDM S.A., spółki, PAP

RYNKI ZAGRANICZNE



Wydział Analiz i Informacji Dom Maklerski BDM S.A.

ul. 3-go Maja 23, 40-096 Katowice, Tel.: 032 208 14 12, analizy@bdm.com.pl

Opracowanie ma charakter czysto informacyjny i zostało opracowane na podstawie informacji uznanych przez autorów za wiarygodne. Zawarte w nim komentarze są subiektywnymi poglądami autorów. Opracowanie i zawarte w nim komentarze nie są podstawą żadnej rekomendacji kupna bądź sprzedaży w rozumieniu obowiązującego prawa i nie powinny być tak interpretowane. Publikowanie w prasie lub w Internecie całości lub części opracowania wymaga zgody sporządzających raport.