

KOMENTARZ PORANNY

Trzy podwyżki i...

Wczorajsza sesja niewiele wniosła do technicznego obrazu rynku. Z pozytywów kolejny raz można wyróżnić relatywnie silniejsze zachowanie GPW. Otoczenie zewnętrzne generalnie było słabsze. Spadały ceny ropy naftowej (Brent w okolice 50 USD/bbl) po danych z OPEC i ostrzeżeniu o większej podaży ropy łupkowej. Rynki czekają na dzisiejszą konferencję FED z nowymi projekcjami makro i sesją pytań (19:30 CET). Podwyżka stóp jest pewna. Liczyć się będzie komunikat co do dalszych zmian w roku. Do tej pory rynek ich nie zakładał, choć wczoraj prawdopodobieństwo podwyżki w czerwcu wzrosło tuż powyżej 50%. Na grudniowym posiedzeniu FED komunikował 3 ruchy, przez co podstawowa stopa procentowa miałyby sięgnąć 1,5%, czyli w rejonu bieżącej inflacji. Jednocześnie dzisiejsza podwyżka (do 0,75-1%) będzie trzecią w cyklu 2015/2017. Obiegowa reguła Wall Street brzmi „3 podwyżki i krach” i do tej pory powiedzenie to było skuteczne (13 razy znaczący spadek S&P500 na 15 cykli). Obecnie przeważają opinie „tym razem będzie inaczej”, a jak głosi kolejna obiegowa reguła Wall Street, stosowanie jej w praktyce jest... bardzo kosztowne. Niemniej ostatni raz (cykl 2004/2006) potrzeba było aż 9 ruchów aby odwrócić trend (2007 rok). Dodatkowo skala zwiększenia płynności przez banki centralne od 2009 roku była bezprecedensowa, a oczekiwania inflacyjne rosną (potwierdzają to lutowe odczyty z Europy). W takich okolicznościach akcje wydają się inwestycjami pierwszego wyboru (w szczególności EM). Dziś nastroje o poranku są neutralne. Do konferencji FOMC nie powinno się nic wydarzyć. Pamiętajmy o rozliczeniu marcowej serii kontraktów terminowych w najbliższy piątek.

Krystian Brymora

SKRÓT INFORMACJI ZE SPÓLEK

- **PKN Orlen:** Zarząd rekomenduje 3,0 PLN dywidendy na akcję [\[komentarz BDM\]](#);
- **Torpol:** Wstępne wyniki 4Q'16 – wzrost EBIT i zysku netto r/r [\[tabela\]](#);
- **PGNiG:** PGNiG nie planuje wydatków inwestycyjnych na budowę Korytarza Norweskiego;
- **PZU:** Zysk PZU okazał się lepszy od oczekiwań rynku;
- **Enea:** Enea kupiła we wtorek 100% akcji Engie Energia Polska za 1,264 mld PLN;
- **Action:** Action szacuje, że miał 156,9 mln PLN straty netto w 2016 roku;
- **Vistula:** Vistula chce utrzymać 2-cyfrową dynamikę wzrostu sprzedaży w 2017 r. [\[komentarz BDM\]](#);
- **Bytom:** Spółka opublikowała wyniki za 4Q'16 [\[komentarz BDM\]](#).

WYKRES DNIA

Walory Valeant Pharmaceuticals, producenta leków, straciły na wczorajszej sesji ponad 10%. Pershing Square Capital Management, powiązany z Billem Ackmanem, sprzedał pakiet 10% akcji spółki.

Valeant Pharmaceuticals - daily



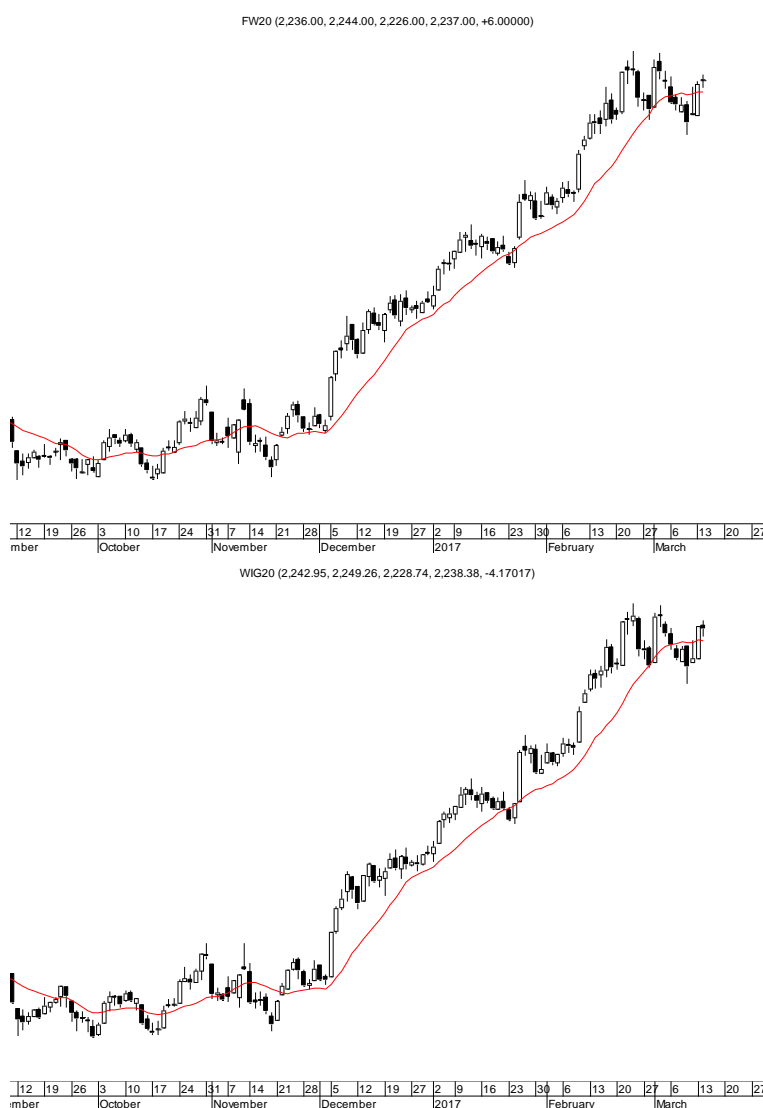
Źródło: BDM S.A., Bloomberg

Notowania: wtorek, 14 marca 2017			
	Wartość	Zmiana	
		1D	YTD
WIG20	2 238,4	-0,2%	14,9%
WIG30	2 582,7	-0,2%	15,1%
mWIG40	4 857,3	0,4%	15,2%
sWIG80	16 360,5	-0,1%	14,7%
WIG	59 301,3	0,0%	14,6%
WIG Banki	7 219,7	-0,8%	15,3%
WIG Bud	3 656,2	-0,9%	28,0%
WIG Chemia	16 130,6	-1,6%	17,3%
WIG Dew	1 965,7	1,3%	7,5%
WIG Energia	2 912,3	-0,6%	14,2%
WIG IT	2 346,9	0,1%	8,9%
WIG Media	5 227,1	1,0%	14,6%
WIG Paliwa	6 742,5	1,2%	18,9%
WIG Spoż	4 745,0	-0,2%	14,2%
WIG Surowce	4 531,0	1,4%	28,9%
WIG Telco	676,3	1,0%	-7,4%
DAX	11 988,8	0,0%	4,4%
CAC40	4 974,3	-0,5%	2,3%
BUX	32 636,2	-0,2%	2,0%
S&P500	2 365,5	-0,3%	5,7%
DJIA	20 837,4	-0,2%	5,4%
Nasdaq Comp	5 856,8	-0,3%	8,8%
Bovespa	64 699,5	-1,3%	7,4%
Nikkei225	19 577,4	-0,2%	2,4%
S&P/ASX 200	5 774,0	0,3%	1,9%
Złoto	1 203,2	0,0%	4,4%
Miedź	5 796,0	1,1%	4,7%
Ropa	47,7	-1,4%	-13,9%
EUR/PLN	4,32	-0,1%	-2,0%
USD/PLN	4,07	0,2%	-2,9%
CHF/PLN	4,03	0,1%	-1,9%
EUR/USD	1,06	-0,4%	1,0%
USD/JPY	114,7	-0,1%	-2,0%

FW20: wtorek, 14 marca 2017			
	Wartość	zmiana	
Kurs otwarcia	2 236	46	2,10%
Kurs zamknięcia	2 237	6	0,27%
Kurs min.	2 226	36	1,64%
Kurs max.	2 244	9	0,40%
Wolumen obrotu	61 873	33 490	117,99%
Otwarte pozycje	96 476	7 559	8,50%

System:				
Aktualna pozycja – długa				
Sygnał otwarcia krótkiej– 2218				
Ostatnia zmiana sygnału z krótkiej na długą - 2216				
Opory:	2275	2300	2344	2384
Wsparcia:	2164	2145	2105	2076

GPW – PODSUMOWANIE



Indeksy GPW						
Indeks	Open	Low	High	Close	Zmiana	Obrót
WIG20	2 243,0	2 228,7	2 249,3	2 238,4	-0,2%	764
WIG30	2 591,8	2 572,5	2 594,3	2 582,7	-0,2%	822
MWIG40	4 863,4	4 832,2	4 866,2	4 857,3	0,4%	111
SWIG80	16 435,9	16 386,8	16 435,9	16 360,5	-0,1%	128
WIG-PL	60 386,8	60 189,2	60 386,8	60 321,1	-0,1%	1 028
WIG	59 455,3	59 060,3	59 484,7	59 301,3	0,0%	1 042

WIG20	Cena	Mkt Cap	zmiana	
			1D	YTD
Alior	72,03	9 310	-1,3%	32,9%
Asseco PL	54,00	4 482	-0,4%	0,1%
BZ WBK	347,50	34 484	-1,4%	10,0%
CCC	237,60	9 297	-0,8%	16,7%
Cyfrowy P.	23,38	14 953	0,9%	-5,0%
Enea	11,45	5 055	1,2%	20,5%
Energa	11,19	4 633	1,0%	23,0%
Eurocash	32,07	4 463	-0,9%	-18,5%
KGHM	124,25	24 850	1,4%	34,4%
Lotos	55,60	10 279	4,7%	45,4%
LPP	6 534,95	12 020	2,1%	15,2%
mBANK	398,00	16 827	-0,2%	18,7%
Orange	4,73	6 207	1,3%	-14,2%
Pekao	136,80	35 906	-0,5%	8,7%
PGE	11,84	22 138	-0,9%	13,3%
PGNIG	6,01	34 728	-4,1%	6,7%
PKN Orlen	103,20	44 140	2,3%	21,0%
PKOBP	33,10	41 375	-1,0%	17,6%
PZU	36,92	31 881	-2,5%	11,2%
Tauron	3,12	5 468	-1,9%	9,5%

mWIG40	Cena	Mkt Cap	zmiana	
			1D	YTD
Alumetal	59,94	922	0,2%	-2,4%
Amrest	177,00	1 376	2,3%	-5,0%
Amrest	338,00	7 170	0,3%	14,2%
Apator	35,12	1 163	1,2%	17,5%
Azoty	71,00	7 043	-1,0%	13,3%
Bioton	7,25	623	7,4%	-11,3%
Bogdanka	79,25	2 696	0,6%	14,0%
Boryszew	11,80	2 832	0,1%	47,3%
Budimex	264,00	6 740	0,8%	33,4%
CD Projekt	74,10	7 122	1,5%	42,0%
Ciech	79,35	4 182	1,1%	36,1%
Comarch	230,10	1 871	2,7%	32,2%
Echo	5,78	2 385	0,0%	11,2%
Emperia	72,00	889	1,4%	10,8%
Forte	83,92	2 006	0,1%	10,4%
GetinNoble	2,07	1 829	0,5%	56,8%
GPW	45,80	1 922	2,6%	14,7%
GTC	8,58	3 949	4,4%	4,6%
Grajewo	44,30	2 866	2,0%	20,1%
Handlowy	81,06	10 591	-0,9%	6,1%
ING BSK	179,00	23 288	0,1%	10,9%
Intercars	304,95	4 321	-0,3%	9,9%
JSW	73,79	8 664	-0,3%	10,3%
Kernel	74,21	5 989	0,0%	16,2%
Kęty	422,75	4 007	2,1%	9,0%
Kruk	243,05	4 556	-0,8%	2,6%
Medicalg	339,00	1 223	-0,3%	10,1%
Millennium	6,64	8 055	0,0%	27,9%
Netia	4,61	1 606	0,2%	0,2%
Neuca	398,00	1 856	0,3%	2,1%
Orbis	80,01	3 687	1,9%	9,6%
PKP Cargo	55,40	2 481	1,1%	17,9%
Polnord	9,14	299	0,4%	12,7%
Robyng	3,25	855	0,9%	9,4%
Sanok	62,20	1 672	1,1%	1,5%
Stalprodukt	606,00	3 382	-0,5%	15,4%
Synthos	5,20	6 881	-4,9%	14,0%
Trakcja	17,00	874	-1,7%	20,1%
Uniwheels	254,50	3 156	0,9%	16,1%
Wawel	1 185,00	1 777	-0,3%	7,7%

KOMENTARZ POPOLUJNIOWY

Kolejne rekordy PKN Orlen

Po mocnym rozpoczęciu tygodnia na warszawskim parkiecie dziś inwestorzy walczyli o utrzymanie poniedziałkowego dorobku punktowego. WIG20 oscylował przez cały dzień w okolicy 2340 punktów, a lekki minus odpowiadał podobnej, skromnej realizacji zysków na innych giełdach. Mimo niewielkiej zmiany na koniec dnia (-0,19%) poszczególne komponenty indeksu miały za sobą mocne ruchy. Po czerwonej stronie wyróżnić należy PZU, które po porannym nieudanym ataku na lutowe maksima cofnęły się o 2,4%, jeszcze gorzej spisały się akcje PGNIG (-4,1%) reagując na opublikowaną wczoraj kilkuletnią strategię. Wśród rosnących spółek kolejny raz wyróżnił się duet PKN (+2,3%) i Lotos (+4,7%). Płocki koncern pobił dziś kolejny raz historyczny rekord notowań dochodząc do 103,8 zł. Na szerokim rynku bez niespodzianki najwyższy obrót przypadł na Polimex (88 mln zł), którego akcje spały o 9,7% utrzymując tradycję gigantycznej zmienności. Wśród rosnących spółek warto wymienić Bioton, który od miesiący znajduje się w niełasce inwestorów, a dziś urósł o 7,4% po opublikowaniu informacji o podpisaniu umowy z NCBiR o dofinansowanie projektu badawczego. Głównym wydarzeniem na rynkach zagranicznych było dziś kolejne tąpnięcie na rynku ropy. Spadek był kontynuacją ruchu z ostatnich dni i dla wielu inwestorów przecena na rynku ropy jest traktowana jako przestroga przed możliwymi kłopotami na rynkach akcji, w szczególności w gronie rynków wschodzących. Najważniejszym wydarzeniem oczywiście będzie jutrzejsza podwyżka stóp przez FED, komunikat z nią związany oraz reakcja rynków w końcówce tygodnia.

Piotr Kaczmarek, CFA

INFORMACJE ZE SPÓLEK

PKN Orlen Zarząd PKN Orlen rekomenduje wypłatę 3,0 PLN dywidendy na akcję z zysku za 2016 rok. Z zysku za 2015 rok Orlen wypłacił 2,0 PLN dywidendy na akcję.

BDM: Rekomendacja powyżej naszych oczekiwań (wzrost DPS o 50% r/r), spodziewaliśmy się dywidendy w granicach 2,3-2,5 PLN/akcję. W strategii spółka zadeklarowała „systematyczny” wzrost wypłacanej dywidendy na akcję

PKN Orlen W jednostkowym sprawozdaniu PKN Orlen za 2016 rok odwrócenie odpisu aktualizującego wartość akcji spółki Orlen Lietuva zwiększy się w porównaniu z danymi zaprezentowanymi w raporcie za 4Q'16 roku o 549 mln PLN i wyniesie łącznie 1,15 mld PLN. Korekta dotyczy eliminacji planowanej na 1H'17 wypłaty dywidendy z zysku Orlen Lietuva z kalkulacji wartości odzyskiwalnej akcji Orlen Lietuva.

BDM: Korekta nie ma wpływu na wynik skonsolidowany.

PGNiG PGNiG w ciągu dwóch tygodni oceni, czy dofinansuje połączoną KHW i PGG kolejną kwotą - poinformował prezes spółki Piotr Woźniak na konferencji prasowej.

PGNiG nie planuje wydatków inwestycyjnych na budowę Korytarza Norweskiego, choć liczy się z tym, że może pojawić się taka potrzeba, na odcinku od Morza Północnego do Danii. Wówczas spółka przeznaczyłaby na ten cel część z 4 mld PLN CAPEX-u określonego w strategii jako "inne projekty rozwojowe".

Polskie Górnictwo Naftowe i Gazownictwo zawarło z firmą Qatargas umowę dodatkową, zwiększającą wolumen LNG dostarczany przez Qatargas. Całkowity wolumen LNG w ramach umów długoterminowych z Qatargas wzrośnie do 2 mln ton LNG na rok, co stanowi około 2,7 mld m sześć. gazu, a w latach 2018-2020 do 2,17 mln ton LNG rocznie, czyli ok. 2,9 mld m sześć. gazu.

PZU Zysk netto grupy PZU w 4Q'16 wzrósł do 638,5 mln PLN z 509,9 mln PLN rok wcześniej. Zysk PZU okazał się lepszy od oczekiwań rynku, który spodziewał się, że wyniesie on 530,8 mln PLN

Enea Enea kupiła we wtorek 100% akcji Engie Energia Polska za podawaną wcześniej wstępną cenę w wysokości 1,264 mld PLN. Jak ocenia grupa, transakcja wpłynie pozytywnie na jej udział w hurtowym rynku energii, a także spowoduje wzrost przychodów i poziomu EBITDA grupy.

Action Action szacuje, że miał 156,9 mln PLN straty netto w 2016 roku przy przychodach na poziomie 3,16 mld PLN.

Bytom Spółka opublikowała wyniki za 4Q'16.

Wyniki Bytomia w 4Q'16

	4Q'15	4Q'16	zmiana r/r	4Q'16P BDM	odchylenie	4Q'16 konsensus	odchylenie
Przychody	38,8	46,2	18,8%	46,5	-0,7%	46,0	0,3%
Wynik brutto na sprzedaży	20,8	22,9	10,0%	23,3	-1,8%	-	-
EBITDA	5,7	5,4	-5,5%	6,2	-12,7%	6,0	-10,1%
EBIT	4,8	4,3	-11,4%	5,1	-15,8%	4,9	-13,3%
Zysk brutto	4,6	3,6	-20,3%	4,3	-16,5%	-	-
Zysk netto	3,8	3,3	-14,3%	3,5	-6,5%	3,6	-8,5%
Marża zysku brutto ze sprzedaży	53,5%	49,6%		50,1%		-	
Marża EBITDA	14,7%	11,7%		13,3%		13,0%	
Marża EBIT	12,3%	9,2%		10,9%		10,7%	
Marża zysku netto	9,9%	7,1%		7,6%		7,8%	

Źródło: Dom Maklerski BDM S.A., spółka

BDM: Wyniki Bytomia okazały się znacznie słabsze r/r. Pomimo wzrostu przychodów o niemal 19% r/r do 46,2 mln PLN, EBITDA grupy obniżyła się do 5,4 mln PLN (-5,5% r/r i -13% vs nasze szacunki). Był to przede wszystkim efekt znacznie słabszych marż, które spółka realizowała w 4Q'16 (spadek do 49,6%, 03,9 p.p. r/r). Zysk netto obniżył się do 3,3 mln PLN. Tym samym w ujęciu całorocznym wynik netto wyniósł 12,3 mln PLN (o 1,2 mln PLN mniej niż przed rokiem).

Bytom planuje zwiększyć powierzchnię sieci sklepów w ciągu najbliższych dwóch lat o 2,5 tys. m kw., wskutek czego przychody grupy mogą wzrosnąć do co najmniej 200 mln PLN - ocenił w liście do akcjonariuszy prezes Michał Wójcik.

	<p><i>BDM: W liście do akcjonariuszy prezes Wójcik wskazał na nietrafioną politykę cenową, która w minionym roku przełożyła się na słabsze wyniki niż oczekiwano. Zwrócił jednocześnie uwagę, że wraz z wejściem do sklepów nowej kolekcji (czyli już od marca), spółka zamierza powrócić do poprzedniej polityki zarządzania promocjami. Podkreślił także, że cały czas wierzy w silny rozwój organiczny (przyrost powierzchni o 2,5 tys. mkw. w perspektywie 2-3 lat) i zwiększenie skali obrotów do 200 mln PLN. Prezes podtrzymał zdanie dot. rozwoju poprzez akwizycje, co docelowo powinno przełożyć się na skokowy wzrost skali biznesu (w kręgu zainteresowania znajdują się podmioty w segmencie mody męskiej).</i></p>
PKP Cargo	<p>PKP Cargo podpisała z BGK aneks do umowy kredytowej, zgodnie z którym do 27 grudnia 2017 r. będzie mogła skorzystać z 67,85 mln euro. Środki mają posłużyć finansowaniu zakupu lokomotyw wielosystemowych, jak również innym celom inwestycyjnym i akwizycjom.</p> <p>PKP Cargo i Węgłokoks płyną do portu. Firmy są gotowe do akwizycji Portu Gdańskiego Eksploatacja. Ale Maltańczycy, którzy w 2014 r. otrzymali wyłączność na negocjacje ws. gdańskiego portu i byli pewni transakcji, do której jednak nie doszło, twierdzą, że wniesienie akcji aportem do spółki celowej będzie bezprawne. (Dziennik Gazeta Prawna)</p>
ZE PAK	<p>PAK KWB Konin, spółka zależna ZE PAK, otrzymała decyzję odmowną Regionalnego Dyrektora Ochrony Środowiska w Poznaniu ws. określenia środowiskowych uwarunkowań dla wydobywania węgla brunatnego z odkrywką Ościstowo.</p>
Robyg	<p>Zarząd Robyg rekomenduje wypłatę 0,27 PLN dywidendy na akcję z zysku za 2016 rok. Rada nadzorcza zatwierdziła propozycję zarządu.</p>
PZU	<p>Zarząd PZU podjął 7 marca uchwałę, na podstawie której wystąpi do walnego zgromadzenia z wnioskiem dotyczącym emisji obligacji podporządkowanych na rynku krajowym lub międzynarodowym o łącznej wartości do 3 mld PLN lub jej równowartości w innych walutach.</p>
Echo Investment	<p>Echo Investment podpisał z Griffin Premium RE przedwstępny umowę sprzedaży 100% udziałów w dwóch spółkach zależnych, będących współwłaścicielami spółki celowej, poprzez którą realizowana jest budowa budynku biurowo-usługowego "West Link" we Wrocławiu - podał Echo Investment w komunikacie. Griffin Premium zamierza ponadto zainwestować w dwa warszawskie projekty Echo.</p>
Columbus Energy	<p>Columbus Energy, notowana na NewConnect spółka zajmująca się montażem instalacji fotowoltaicznych, rozpoczyna publiczną ofertę obligacji za 5 mln PLN. Do końca 2017 roku planowany jest debiut Columbus Energy na rynku głównym GPW - poinformował prezes spółki Dawid Zieliński.</p>
Vistula	<p>Vistula chce utrzymać 2-cyfrową dynamikę wzrostu sprzedaży w 2017 r. Ze względu na silną konkurencję cenową na rynku wyzwaniem będzie obrona marży brutto na sprzedaży tak, by nie spadła o więcej niż 1 pkt% w stosunku do roku 2016, poinformował prezes Grzegorz Pilch.</p> <p><i>BDM: Detalista podtrzymał wcześniejsze zapowiedzi rozwoju na '17. Zarząd spółki zakłada utrzymanie dodatniej sprzedaży z mkw., co przy rozbudowie powierzchni o ok. 9% r/r (poprzednio władze wskazywały na 10% wzrostu, jednak w 1Q'17 zamknięciu uległy 2 duże sklepy w marce W.Kruk, o łącznej powierzchni ok. 500 mkw.) powinno przełożyć się na dwucyfrowe dynamiki sprzedaży oraz EBITDA. Docelowo grupa chce uruchomić ok. 50 placówek netto, w tym pierwsze sklepy franczyzowe w segmencie jubilerskim. Poza presją na pierwszą marżę, prezes Vistuli jako jedno z głównych ryzyk wskazał podwyżki płac, które zapewne dotkną całą branżę.</i></p>
Konsorcjum Stali	<p>Jednostkowy wynik finansowy netto Konsorcjum Stali wyniósł 43 513 tys. PLN w 2016 r., co stanowi wzrost o 24 764 PLN w ujęciu rocznym, podała spółka, prezentując wstępne dane.</p>
K2 Internet	<p>Grupa K2 Internet szacuje zysk netto na poziomie 0,4 mln PLN EBIT na poziomie 0,7 mln PLN i EBITDA w wysokości 5,5 mln PLN w 2016 r., podała spółka. Wcześniej szacowano 0,8 mln PLN zysku netto, 1,2 mln PLN zysku na działalności operacyjnej i 6 mln PLN EBITDA.</p>
WP	<p>Zarząd Wirtualnej Polski zarekomenduje akcjonariuszom wypłatę powyżej 1 PLN dywidendy na akcję z zysku za 2016 r. - poinformował prezes spółki Jacek Świdorski, dodając, że jest za wypłatą dywidendy na poziomie 1-1,3 PLN</p>
Auto Partner	<p>Skonsolidowane przychody ze sprzedaży Auto Partner wyniosły 62,3 mln PLN w lutym br., co oznacza wzrost o 28% r/r, podała spółka. Narastająco w dwóch pierwszych miesiącach roku 2017 Auto Partner odnotował 31% wzrostu sprzedaży do 123 mln PLN podano także.</p>
GPW	<p>Komisja Nadzoru Finansowego na wtorkowym posiedzeniu udzieliła zgody na odwołanie Małgorzaty Zaleskiej ze stanowiska prezesa GPW.</p>

Ropczyce

Ropczyce analizują, jak wykorzystać bank gruntów o wartości szacowanej na 60 mln PLN "W tym momencie czerpiemy dochody z dzierżawy tych nieruchomości, równolegle pracując nad ich optymalnym zagospodarowaniem. Nie wykluczamy także ich sprzedaży ani też realizacji projektu z branżowym partnerem" - mówi Józef Siwiec, prezes Ropczyc. (Parkiet)

Grupa Azoty

Grupa Azoty opublikuje raport za 2016 r. dopiero 20 kwietnia, miesiąc później, niż planowała pierwotnie. Rynek spekuluje, że to z powodu analiz, czy kontynuować prace w Senegalii zmierzające do budowy drugiej kopalni fosforytów. Za opóźnieniem raportu może też stać konieczność uwzględnienia kolejnych odpisów wartości tamtejszych aktywów. (Parkiet)

Integer

Zarząd Integera zachęca akcjonariuszy do odpowiedzenia na wezwanie groźbą upadłości paczkomatowej firmy i jej spółki zależnej. (Puls Biznesu)

Fortuna

Fortuna Entertainment Group przejmie rumuńskich operatorów zakładów i gier Penty, wzmacniając tym samym swoją pozycję w Rumunii - poinformowała spółka w komunikacie. Szacowana wartość transakcji wynosi 47 milionów euro. Chodzi o spółki Bet Active Concept, Bet Zone, Public Slots i Slot Arena.

Torpol

Spółka podała wstępne wyniki za 2016 rok. Pełny raport zostanie opublikowany 22 marca.

Torpol wyniki skonsolidowane 4Q'16/2016 [mln PLN]

	4Q'15	4Q'16	zmiana r/r	2015	2016	zmiana r/r
Przychody	395,4	273,1	-30,9%	1 238,2	770,2	-37,8%
EBIT	9,3	11,0	18,3%	43,3	17,8	-58,9%
Zysk (strata) netto	5,4	6,1	13,7%	32,0	10,1	-68,4%
Marża EBIT	2,3%	4,0%		3,5%	2,3%	
Marża zysku netto	1,4%	2,2%		2,6%	1,3%	

Źródło: Dom Maklerski BDM S.A., spółka

Raiffeisen Bank Polska - IPO

Trwają przygotowania do IPO Raiffeisen Bank Polska, proces rozpoczął się w styczniu. Oferta miałaby objąć 15% akcji.

Griffin Premium - IPO

Cena maksymalna w publicznej ofercie akcji Griffin Premium została ustalona na 6,5 PLN. Griffin planuje pozyskać z emisji nowych akcji około 28 mln euro netto, czyli około 120 mln PLN, na rozbudowę portfela nieruchomości. Łączna wartość oferty wyniesie od ok. 562 mln PLN do ok. 736 mln PLN. Grupa opublikowała we wtorek prospekt emisyjny.

Źródło: Dom Maklerski BDM S.A., spółki, PAP

RYNKI ZAGRANICZNE



Wydział Analiz i Informacji Dom Maklerski BDM S.A.

ul. 3-go Maja 23, 40-096 Katowice, Tel.: 032 208 14 12, analizy@bdm.com.pl

Opracowanie ma charakter czysto informacyjny i zostało opracowane na podstawie informacji uznanych przez autorów za wiarygodne. Zawarte w nim komentarze są subiektywnymi poglądami autorów. Opracowanie i zawarte w nim komentarze nie są podstawą żadnej rekomendacji kupna bądź sprzedaży w rozumieniu obowiązującego prawa i nie powinny być tak interpretowane. Publikowanie w prasie lub w Internecie całości lub części opracowania wymaga zgody sporządzających raport.