

KOMENTARZ PORANNY

Kolejne szczyty w Warszawie

Miniony tydzień należał zdecydowanie do byków, którym udało się wejść na nowe maksima hossy (tym samym udało się uniknąć realizacji scenariusz podwójnego szczytu). W piątek po raz pierwszy od lipca 2015 roku udało się na indeksie bluechipów przekroczyć poziom 2300 pkt. Zamknięcie (trzeba brać pod uwagę handel pod wygasanie marcowej serii kontraktów końcówce) wypadło nieco niżej, na 2297 pkt, co oznaczało wzrost o 0,6%. Na zagranicznym rynkach sentyment był nieco słabszy. DAX zyskał tylko 0,1%, natomiast S&P500 stracił 0,1%. Warto zwrócić uwagę, że środy Fed dał paliwo do wyjścia na nowe szczyty w Warszawie, o tyle np. na Wall Street efekt był dużo słabszy i zarówno czwartek jak i piątek kończyły się niewielkimi spadkami. Nastroje dziś rano na futures na DAX i S&P500 są minimalnie spadkowe (zniżył po ok. -0,1%). W Japonii handlu nie ma (Święto Równonocy Wiosennej), w Szanghaju indeksy są na minimalnych plusach. Kalendarz makroekonomiczny jest dziś w zasadzie pusty. W bieżącym tygodniu (szczególnie dziś i jutro) spora liczba krajowych spółek publikuje wyniki za 2016 rok, warto szukać okazji inwestycyjnych. Nie należy jednak utożsamiać tego z końcem sezonu wyników, nowe przepisy wydłużyły czas na raportowanie do końcówki kwietnia, na co zdecydowało się sporo podmiotów (w poprzednich latach sezon kończył się właśnie teraz).

Krzysztof Pado

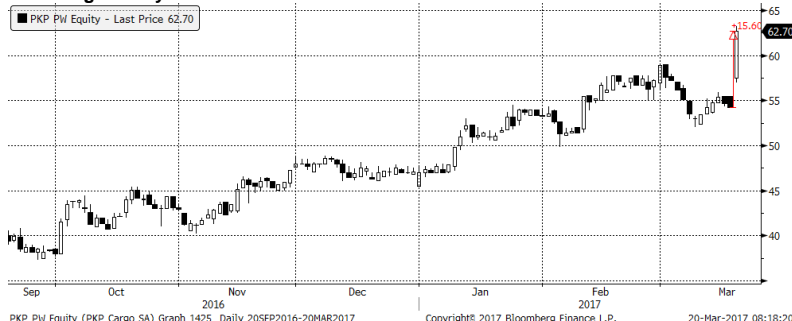
SKRÓT INFORMACJI ZE SPÓŁEK

- **Forte:** wyniki 4Q'16 zgodne z szacunkami, bardzo duży wzrost długu netto zw. z zakupem certyfikatów inwestycyjnych [\[komentarz\]](#);
- **JSW:** Spółka przedstawi w ciągu kilku miesięcy strategię do '30; p.o. prezesa stwierdził, że jest za wcześnie, aby mówić o SPO;
- **Arctic Paper:** wyniki 4Q'16 zgodne z oczekiwaniami [\[komentarz\]](#);
- **KGHM:** Spółka zamierza regularnie wypłacać dywidendę; w '17 chce skupić się na poprawie projektu w Sierra Gorda;
- **AmRest:** Spółka chce otworzyć w '17 ok. 200 nowych restauracji;
- **GTC:** Deweloper wypracował 53,0 mln PLN zysku netto (uwzględniając rewaluację); zarząd zamierza rekomendować wypłaty dywidendy od '17 [\[komentarz BDM\]](#);
- **Elbudowa:** Aneks wydłużający termin realizacji kontraktu Byczyna do końca 2018 roku [\[komentarz BDM\]](#);
- **Asseco Poland:** Obecny backlog jest wyższy r/r o 12% [\[komentarz BDM\]](#);
- **PGNiG:** URE zatwierdził nowe taryfy PGNiG [komentarz BDM\]](#).

WYKRES DNIA

Po publikacji wyników za 4Q'16 kurs PKP Cargo wzrósł o 15,6%.

PKP Cargo - daily



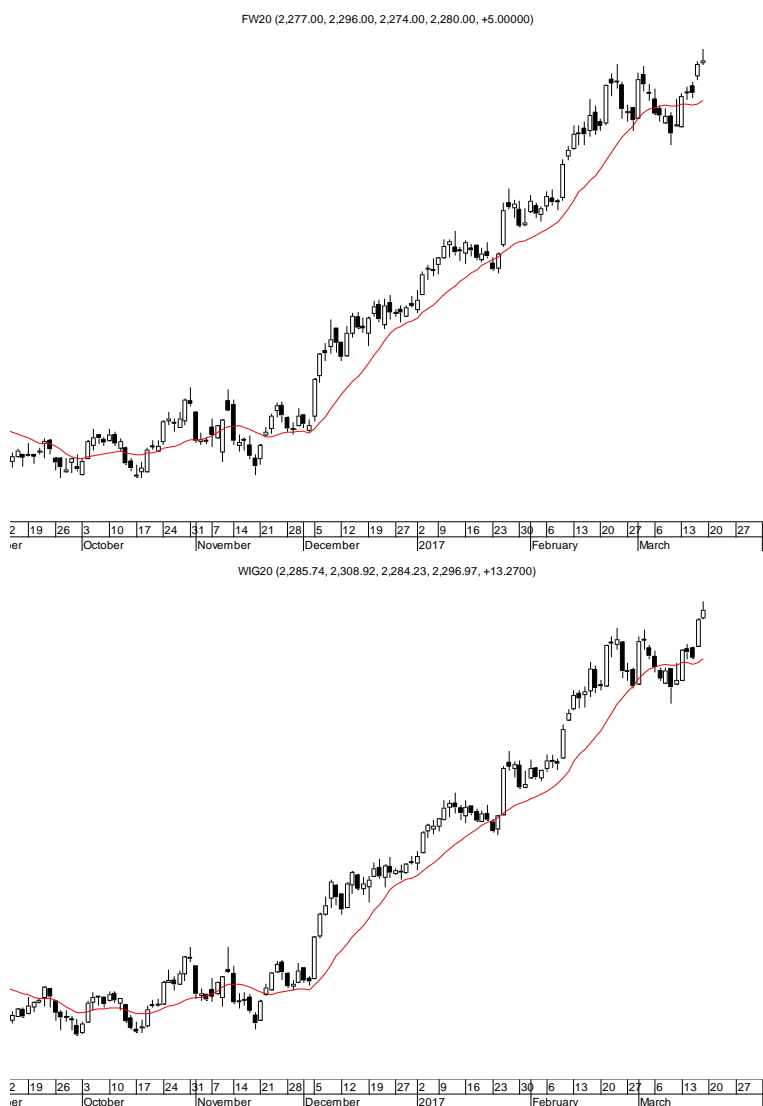
Źródło: BDM S.A., Bloomberg

Notowania: piątek, 17 marca 2017			
	Wartość	Zmiana	
		1D	YTD
WIG20	2 297,0	0,6%	17,9%
WIG30	2 645,0	0,5%	17,9%
mWIG40	4 894,0	-0,2%	16,1%
sWIG80	16 388,8	-0,1%	14,9%
WIG	60 440,6	0,3%	16,8%
WIG Banki	7 330,5	-0,1%	17,0%
WIG Bud	3 674,5	0,1%	28,6%
WIG Chemia	16 506,6	1,3%	20,0%
WIG Dew	1 949,0	-0,7%	6,6%
WIG Energia	2 940,3	-0,8%	15,2%
WIG IT	2 380,8	1,9%	10,5%
WIG Media	5 294,0	0,3%	16,0%
WIG Paliwa	7 027,2	1,9%	24,0%
WIG Spoż	4 739,9	-1,4%	14,1%
WIG Surowce	4 580,1	-1,3%	30,2%
WIG Telco	694,1	0,1%	-4,9%
DAX	12 095,2	0,1%	5,3%
CAC40	5 029,2	0,3%	3,4%
BUX	32 778,0	-0,8%	2,4%
S&P500	2 378,3	-0,1%	6,2%
DJIA	20 914,6	-0,1%	5,8%
Nasdaq Comp	5 901,0	0,0%	9,6%
Bovespa	64 209,9	-2,4%	6,6%
Nikkei225	19 521,6	-0,3%	2,1%
S&P/ASX 200	5 778,9	-0,4%	2,0%
Złoto	1 229,4	0,2%	6,6%
Miedź	5 909,0	0,8%	6,7%
Ropa	48,8	0,1%	-12,0%
EUR/PLN	4,28	-0,3%	-2,8%
USD/PLN	3,99	-0,3%	-4,6%
CHF/PLN	4,00	-0,6%	-2,7%
EUR/USD	1,07	0,2%	2,1%
USD/JPY	112,7	-0,6%	-3,6%

FW20: piątek, 17 marca 2017			
	Wartość	zmiana	
Kurs otwarcia	2 288	23	1,02%
Kurs zamknięcia	2 305	18	0,79%
Kurs min.	2 283	23	1,02%
Kurs max.	2 307	20	0,87%
Wolumen obrotu	42 037	385	0,92%
Otwarte pozycje	96 284	3 597	3,88%

System:				
Aktualna pozycja – długa				
Sygnał otwarcia krótkiej– 2223				
Ostatnia zmiana sygnału z krótkiej na długą - 2216				
Opory:	2287	2300	2344	2384
Wsparcia:	2275	2251	2164	2145

GPW – PODSUMOWANIE



Indeksy GPW						
Indeks	Open	Low	High	Close	Zmiana	Obrót
WIG20	2 285,7	2 284,2	2 308,9	2 297,0	0,6%	1 711
WIG30	2 636,9	2 636,2	2 658,4	2 645,0	0,5%	1 938
MWIG40	4 921,1	16 339,3	16 427,4	4 894,0	-0,2%	313
SWIG80	16 416,9	4 883,4	4 939,0	16 388,8	-0,2%	51
WIG-PL	61 620,1	61 511,6	61 620,1	61 511,6	0,4%	2 074
WIG	60 341,7	60 316,5	60 631,7	60 440,6	0,3%	2 120

WIG20				
	Cena	Mkt Cap	zmiana	
			1D	YTD
Alior	75,25	9 727	1,1%	38,9%
Asseco PL	55,32	4 592	4,2%	2,5%
BZ WBK	349,40	34 673	-0,6%	10,6%
CCC	237,00	9 273	-2,8%	16,4%
Cyfrowy P.	24,48	15 656	0,9%	-0,5%
Enea	10,93	4 526	-0,6%	20,1%
Energa	31,99	4 452	0,8%	-18,7%
Eurocash	71,54	8 400	-3,8%	6,9%
KGHM	127,00	25 400	-0,7%	37,3%
Lotos	58,07	10 736	-1,4%	51,8%
LPP	6 962,60	12 806	3,4%	22,7%
mBANK	399,50	16 891	-1,3%	19,2%
Orange	4,74	6 221	-0,8%	-14,0%
Pekao	139,10	36 510	-0,3%	10,6%
PGE	11,93	22 306	-2,1%	14,2%
PGNIG	6,17	35 652	0,7%	9,6%
PKN Orlen	107,45	45 957	2,2%	26,0%
PKOBP	33,69	42 113	0,4%	19,7%
PZU	38,06	32 866	1,1%	14,6%
Tauron	3,15	5 521	-0,3%	10,5%

mWIG40				
	Cena	Mkt Cap	zmiana	
			1D	YTD
Alumetal	60,90	937	1,7%	-0,8%
Amrest	180,50	1 403	0,0%	-3,2%
Amrest	328,20	6 962	-2,3%	10,9%
Apator	35,15	1 164	-1,4%	17,6%
Azoty	71,00	7 043	2,2%	13,3%
Bioton	82,20	2 796	0,9%	18,3%
Bogdanka	11,76	2 822	0,5%	46,8%
Boryszew	268,00	6 842	1,6%	35,4%
Budimex	77,00	7 401	1,3%	47,5%
CD Projekt	82,70	4 358	0,1%	41,8%
Ciech	233,55	1 900	-1,2%	34,2%
Comarch	5,72	2 361	-0,7%	10,0%
Echo	72,85	899	-0,2%	12,1%
Emperia	12,06	5 324	2,6%	26,9%
Forte	83,42	1 994	-0,1%	9,8%
GetinNoble	2,00	1 767	-1,0%	51,5%
GPW	45,28	1 900	-0,5%	13,4%
GTC	8,29	3 815	-3,0%	1,1%
Grajewo	46,30	2 996	0,8%	25,5%
Handlowy	82,53	10 783	0,6%	8,0%
ING BSK	178,10	23 171	-2,2%	10,3%
Intercars	314,55	4 457	-3,2%	13,3%
JSW	74,70	6 028	-1,0%	17,0%
Kernel	413,00	3 919	-1,0%	6,4%
Kęty	239,25	4 485	0,2%	0,9%
Kruk	341,50	1 232	1,1%	10,9%
Medicalg	6,81	8 261	0,1%	31,2%
Millennium	4,65	1 620	-0,4%	1,1%
Netia	396,00	1 847	1,3%	1,5%
Neuca	81,77	3 768	0,0%	12,0%
Orbis	62,70	2 808	15,6%	33,4%
PKP Cargo	9,95	2 354	-2,3%	166,0%
Polnord	8,88	290	-1,3%	9,5%
Robyg	3,25	855	0,3%	9,4%
Sanok	63,10	1 696	-1,4%	2,9%
Stalprodukt	600,00	3 348	-0,4%	14,3%
Synthos	5,41	7 159	1,1%	18,6%
Trakcja	17,03	875	0,5%	20,3%
Uniwheels	257,00	3 187	0,0%	17,2%
Wawel	1 098,90	1 648	-7,5%	-0,1%

KOMENTARZ POPOLUJNIOWY

Wygasanie kontraktów i olbrzymie obroty

Trzeci piątek marca to sesja, która potrafi fałszować obraz rynkowy, gdyż zmiany indeksów w dużej mierze są związane z wygasaniem aktualnej serii instrumentów pochodnych. Przez to zarówno do wzrostu WIG20 (+0,5%), jak i do małych spadków indeksów sWIG80 (-0,1%) i mWIG40 (-0,2%) należy podchodzić neutralnie. Ponadprzeciętne obroty towarzyszące dzisiejszym notowaniom (1,6 mld dla WIG20 oraz 2,1 mld dla całego WIG) również są efektem wygasania kontraktów oraz zmian w indeksach, a nie pojawienia się nowego kapitału. Na szerokim rynku na kursy kolejny raz poważnie wpłynęły informacje ze sprawozdań finansowych spółek. Z tego powodu po zielonej stronie błyszczały akcje PKP Cargo rosnące o 15%, natomiast wśród rozczerwawców o 7,4% spadły akcje Wawelu. Kończący się tydzień giełdowy należy oceniać jak bardzo duży sukces byków – rynki dojrzałe były stabilne, podczas gdy GPW jak i inne rynki wschodzące w kilka dni przeszły od łamania wsparć do przebijania oporów znacząco poprawiając układy sił na wykresach. WIG20 powyżej 2270 punktów ma jednoznacznie pozytywny układ wspierający trend wzrostowy, a zejście niżej to zaledwie powrót do konsolidacji, czyli do obszaru również znajdującego się pod kontrolą popytu. Oczywiście dawno nie widziana globalna korekta może przyjść w każdej chwili, ale niedźwiedzie będą musiały zrobić bardzo wiele, by zepsuć mocny trend na GPW i innych rynkach.

Piotr Kaczmarek, CFA

INFORMACJE ZE SPÓLEK

Forte

Spółka opublikowała raport za 4Q'16

BDM: Wyniki są zgodne z wcześniejszymi szacunkami i konsensusem (nasze prognozy powstały przed podaniem RB). Dług netto rośnie do 336 mln PLN ze 176 mln PLN pod 3Q'16. Uwagę zwraca pozycja inne aktywa finansowe (w notach certyfikaty inwestycyjne 157,2 mln PLN). W sprawozdaniu zarządu spółka tłumaczy, że dostała 145 mln PLN kredytu w grudniu '16 na sfinansowanie transakcji nabycia certyfikatów Skarbiec FIZ. Zwracamy uwagę, że fundusz ten skupił 8,6% akcji Forte (2,05 mln szt. po 76,5 PLN). W efekcie spółka zakupiła akcje własne.

Wybrane dane finansowe [mln PLN]

	4Q'15	4Q'16	zmiana r/r	4Q'16P BDM	różnica	4Q'16P kons.	różnica	2015	2016	zmiana
Przychody	283,4	304,8	7,5%	314,8	-3,2%	306,1	-0,4%	954,3	1 090,3	14,3%
Wynik brutto na sprzedaży	106,8	124,7	16,8%	121,4	2,7%			346,0	426,9	23,4%
EBITDA	35,7	46,7	30,8%	48,7	-4,2%	45,8	1,9%	117,8	167,1	41,8%
EBIT	30,2	40,8	35,0%	42,6	-4,3%	40,0	2,0%	98,2	144,4	47,0%
Zysk brutto	29,8	35,8	20,3%	41,5	-13,6%			98,8	139,2	40,9%
Zysk netto	23,9	28,1	17,4%	33,6	-16,4%	31,2	-10,0%	84,4	110,4	30,8%
Marża zysku brutto ze sprzedaży	37,7%	40,9%		38,6%				36,3%	39,2%	
Marża EBITDA	12,6%	15,3%		15,5%		15,0%		12,3%	15,3%	
Marża EBIT	10,7%	13,4%		13,5%		13,1%		10,3%	13,2%	
Marża zysku netto	8,4%	9,2%		10,7%		10,2%		8,8%	10,1%	
P/E 12m		17,9								
EV/EBITDA adj. 12m		13,9								

Zródło: DM BDM S.A., spółka

JSW

W 1Q'17 możliwe jest dalsze zaburzenie relacji między ceną węgla koksowego JSW a benzmarkiem oraz ceną koksu a ceną węgla koksowego. Przedstawiciele spółki tłumaczyli, że parametry jakościowego węgla JSW odstają od benzmarku. Zdaniem prezesa gruszki wzrost cen w 4Q'16 był spowodowany zdarzeniami jednorazowymi w Azji.

JSW planuje w ciągu kilku miesięcy przedstawić strategię rozwoju do 2030 roku. Chce, by wydatki inwestycyjne w '17 były wyższe o kilkaset mln PLN względem '16. Poinformował, że spółka chce rozwijać bazę surowcową i poszerzyć obszar wydobywczy, pracuje nad czterema koncesjami.

Wiceprezes Ostrowski powiedział, że spółka może odwrócić odpisy na utratę wartości, jeśli ustabilizuje się sytuacja cenowa na rynku węgla i koksu.

P.O. prezesa, Daniel Ozon powiedział, że jest za wcześniej, by mówić o realnych planach przeprowadzenia oferty publicznej w '17. Jego zdaniem temat SPO nie zostanie poruszony w 1H'17.

Arctic Paper

Spółka opublikowała raport za 4Q'16

BDM: wyniki zgodne z oczekiwaniami. Spadek długu netto do 257 mln PLN z 266 mln PLN po 3Q'16.

Wybrane dane finansowe [mln PLN]

	4Q'15	4Q'16	zmiana r/r	4Q'16P BDM	różnica	2015	2016	zmiana
Przychody	710,4	707,2	-0,5%	715,8	-1,2%	2 965,6	2 967,0	0,0%
Wynik brutto na sprzedaży	86,2	77,1	-10,6%	79,1	-2,6%	403,8	423,7	4,9%
EBITDA	25,0	34,4	37,6%	34,7	-1,0%	205,9	245,9	19,4%
EBITDA adj.	25,0	34,4	37,6%	34,7	-1,0%	219,1	245,9	12,3%
Rottneros	8,3	-0,8		-1,6		142,7	101,5	-28,9%
Arctic Paper	16,7	35,2	110,6%	36,4	-3,3%	76,4	144,4	89,1%
EBIT	-5,6	1,9		6		86,9	125,0	43,9%
Zysk brutto	-9,6	-18,8		-0,2		58,3	74,2	27,2%
Zysk netto	-60,4	5,5		3,1	78,8%	-71,3	39,9	
Marża zysku brutto ze sprzedaży	12,1%	10,9%		11,1%		13,6%	14,3%	
Marża EBITDA adj.	3,5%	4,9%		4,8%		7,4%	8,3%	
Marża EBIT	-0,8%	0,3%		0,8%		2,9%	4,2%	
Marża zysku netto	-8,5%	0,8%		0,4%		-2,4%	1,3%	
P/E 12m		9,3						
EV/EBITDA adj. 12m		2,6						

Zródło: DM BDM S.A., spółka

KGHM

Prezes spółki powiedział, że KGHM zamierza zachować status spółki regularnie wypłacającej dywidendę, a otoczenie makro pozwala z większym optymizmem patrzeć na jej wypłatę.

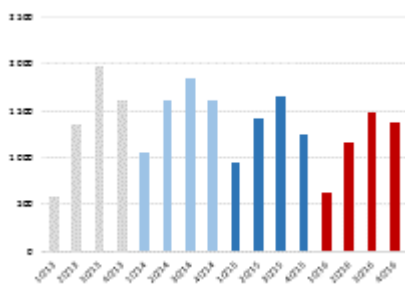
KGHM w '17 ma skupić się na poprawie uzysku molibdenu projektu Sierra Gorda i optymalizacji procesów produkcyjnych kopalni. Obecnie nie zakłada dużego CAPEX-u na inwestycję. Koncern nie zdecydował jeszcze o wdrożeniu projektu usuwania tzw. wąskich gardeł w Sierra Gorda.

Prezes KGHM Radosław Domagalski-Łabędzki ma nadzieję, że kopalnia Sierra-Gorda w ciągu kilku lat wyjdzie na prostą. Dementuje też pogłoski, że KGHM wycofa się z tej inwestycji. – Dziennik Gazeta Prawna

PKP Cargo

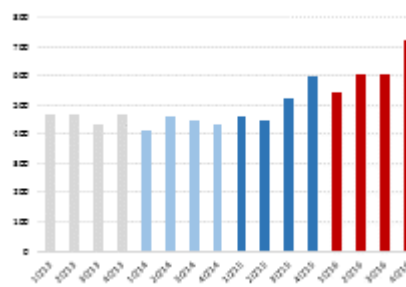
Wiceprezes Fingas powiedział, że wyniki przewozowe w 4Q'16 i na początku br. pokazują, że czynniki hamujące rynek przewozów towarowych w kraju słabną. Jego zdaniem przesunięcie inwestycji w Polsce na lata 2017-18 pozwala z dużym optymizmem patrzeć na segment kruszyw (co mają potwierdzać styczniowe rezultaty). Grupa z nadzieją patrzy na segment intermodalny.

Kruszywa i mat. budowlane – praca przewozowa [mln tkm]



Źródło: BDM S.A., spółka, PKP Cargo z AWT

Przewozy intermodalne – praca przewozowa [mln tkm]



Źródło: BDM S.A., spółka, PKP Cargo z AWT

AmRest

Spółka szacuje, że CAPEX w '17 wyniesie ok. 700 mln PLN, bez uwzględnienia ewentualnych akwizycji.

AmRest zamierza w '17 otworzyć ponad 200 restauracji. Na bieżący rok blisko 50% umów jest podpisana, a spółka zawiera już umowy na '18.

GTC

Spółka opublikowała wyniki za 4Q'16.

Wyniki GTC w 4Q'16

	4Q'15	4Q'16	zmiana r/r	4Q'16P BDM	odchylenie	4Q'16 kons.	odchylenie
Przychody	29,4	29,8	1,6%	32,0	-6,8%	31,6	-5,6%
Wynik brutto na sprzedaży	20,4	21,8	6,8%	23,3	-6,3%	-	-
EBITDA	44,0	62,3	41,6%	18,9	230,1%	-	-
EBITDA adj.	15,5	17,1	10,0%	18,9	-9,8%	-	-
EBIT	43,8	62,2	41,8%	18,6	234,2%	21,2	193,2%
EBIT adj.	15,4	16,9	10,2%	18,7	-9,2%	-	-
Zysk brutto	33,5	54,0	61,0%	11,4	374,6%	-	-
Zysk netto	26,8	53,0	97,6%	9,3	470,6%	41,3	28,2%
Marża zysku brutto ze sprzedaży	69,5%	73,1%		72,7%			
Marża EBITDA adj.	52,9%	57,3%		59,2%			
Marża EBIT adj.	52,4%	56,8%		58,3%			
Marża zysku netto	91,3%	177,5%		29,0%			

Źródło: Dom Maklerski BDM S.A., spółka

BDM: Oczyszczone wyniki GTC są poniżej naszych szacunków. Grupa wypracowała w 4Q'16 ok. 29,8 mln PLN przychodów oraz 17,1 mln PLN oczyszczonej EBITDA (uwzględniając rewaluację 62,3 mln PLN; spółka przeszacowała nieruchomości m.in. Galeria Północna, UBP B i Forty One e. 2 i 3).

GTC będzie chciało rekomendować dwucyfrowe wzrosty dywidendy począwszy od 2017 r. - poinformowała spółka w komunikacie prasowym. Za 2016 r. spółka chce wypłacić 0,27 PLN/akcję.

Elektrobudowa

Spółka podpisała aneks z PSE do umowy na realizację zadania "Rozbudowa i modernizacja stacji Byczyna wraz z wprowadzeniem linii 400 kV". W wyniku zmian w Harmonogramie ostateczny termin zakończenia zadania został wydłużony o 2 lata do końca 2018 roku. Aneks nie zmienia przedmiotu umowy oraz wynagrodzenia.

Spółka przesunęła publikację raportu rocznego z 21 marca na 20 marca.

BDM: Aneks, w przypadku braku naliczenia kar za opóźnienie (a nie ma o nich wzmianki w komunikacie) jest informacją pozytywną. Pytaniem jest jeszcze, jak wydłużenie terminu realizacji o 2 lata wpłynie na poziom kosztów związanych z kontraktem.

Bank Handlowy

KNF potwierdziła, że bank spełnia kryteria kwalifikujące do wypłaty dywidendy w wys. do 100% zysku za '16.

Comarch

Spółka podpisała list intencyjny ws. kupna 100% udziałów w Geopolis. Dodatkowo Comarch ma nabyć całość praw autorskich do oprogramowania ERGO. Łączna wartość transakcji docelowych ma nie przekroczyć 8,05 mln PLN.

BDM: Comarch sygnalizował już wcześniej możliwość akwizycji niedużego podmiotu na rynku krajowym, który rozszerzałby bądź uzupełniał dotychczasowe portfolio produktowe.

Budownictwo drogowe

Minister Szmit powiedział, że MIB nadal pracuje nad aktualizacją PBDK. Mają się w niej pojawić 2-3 nowe inwestycje. Oraz m.in. harmonogram ogłaszania przetargów.

GPW

Spółka przedłużyła obniżkę opłat transakcyjnych dla animatorów rynku kontraktów terminowych na WIG20 od 1 kwietnia do 30 września br. Celem przedłużenia promocji jest poprawa płynności obrotu na rynku akcji małych i średnich spółek, kontraktów terminowych oraz wsparcie krajowej branży maklerskiej.

Ursus

Spółka zawarła porozumienie dot. współpracy handlowo-przemysłowej z Dobrze Holdings z Republiki Namibii. Umowa zakłada podjęcie współpracy w zakresie produkcji i montażu ciągników, maszyn rolniczych oraz autobusów pod marką Ursus.

Ursus podpisał z algierską spółką Karmag Industrie umowę o współpracy przemysłowo-handlowej, która ma zmierzać do utworzenia polsko-algierskiej spółki joint venture.

Asseco Poland

Grupa Asseco ma ambitny budżet na 2017 r., ale zwraca uwagę na wymagające otoczenie. Na bazie Asseco Enterprise Solutions chce integrować europejski rynek ERP i stworzyć liczącego się gracza (pod uwagę brane są podmioty z Portugalii, Grecji i Rumunii). Asseco Poland nie myśli obecnie o NASDAQ-u, ale nie wyklucza zainteresowania zachodnimi parkietami przez spółki z grupy.

Obecny portfel zamówień grupy Asseco w oprogramowaniu i usługach własnych na '17 ma wartość 5,03 mld PLN i jest 12% wyższy r/r.

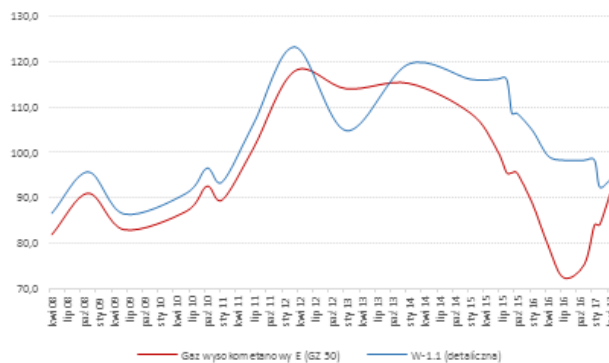
BDM: W aktualnej strategii Grupa Asseco zamierza integrować swoje aktywa z poszczególnych obszarów w centrach kompetencyjnych. W zakresie rozwiązań dla ubezpieczeń takim centrum jest Sapiens, a kolejnymi mają być podmioty działające na rynku płatności oraz systemów ERP. W strukturach AES znajduje się obecnie Asseco BS, które dokonuje coraz bardziej intensywnej ekspansji na rynkach zagranicznych. Wzrost backlogu to głównie efekt spółek izraelskich oraz Asseco SEE.

PGNiG

Podmiot zależny, PSG, ponownie uruchomił gazownię w Łukowie. W latach 2016-20 spółka ma zainwestować ok. 60 mln PLN, realizując ponad 130 km nowych sieci gazowych.

Urząd Regulacji Energetyki zatwierdził nowe taryfy PGNiG. W detalu ceny gazu wzrosną o 1,6%, a dla największych klientów o 8%.

BDM: W przypadku taryfy przemysłowej ceny rosną systematycznie od połowy 2016 roku. Taryfa detaliczna rośnie pierwszy raz od początku 2014 roku. Taryfa przemysłowa ma obowiązywać do końca 2Q'17, natomiast detaliczna do końca 4Q'17.

Taryfa przemysłowa i detaliczna [PLN/MWh]


Źródło: Dom Maklerski BDM S.A., URE

Ulma

CAPEX spółki w '17 ma wynieść 30-40 mln PLN. Grupa liczy na poprawę kondycji branży budowlanej w kraju. Ulma zamierza rozpocząć działalność na rynku skandynawskim (m.in. w Finlandii), a duże nadzieje wiąże z rynkiem ukraińskim. Zdaniem władz spółki mamy do czynienia z początkiem trendu wzrostowego w branży budowlanej, ale nie należy oczekiwać, że wyniki będą widoczne już w '17.

Bowim

Prezes Rożek powiedział, że akcje własne spółki odkupowane są w celu zgodnym z KSH, i celem spółki nie jest ich umorzenie. Przeznaczone są one do sprzedaży na rynku w odpowiednim momencie. Odkup akcji jest zgodny z zawartym z Konsorcjum Stali porozumieniem inwestycyjnym.

PMPG Polskie Media

Według wstępnych danych EBITDA spółki wyniosła 10,1 mln PLN, czyli była o 25% wyższy od pierwotnej prognozy. Szacowane przychody były bliskie 57 mln PLN (+12% vs prognoza).

PA Nova

Prezes Ewa Bobkowska sprzedała w 350 tys. akcji spółki.

Handel

Rząd na posiedzeniu 21 marca zajmie się opinią do projektu ograniczenia handlu w niedzielę.

Budimex

Konsorcjum spółki i Ferrovial Agroman podpisało ze spółką Trasa Łągiewnicka umowę na budowę trasy Łągiewnickiej o wartości 652,2 mln PLN. Termin zakończenia prac ustalono na 31 grudnia 2020 roku.

Radpol

Spółka poinformowała, że z przeprowadzonych testów na utratę wartości majątku wynika, że będzie musiała dokonać odpisów w kwocie 12,04 mln PLN (na zakład w Ostrowie Wielkopolskim).

Es-System

Spółka planuje inwestycje w park maszynowy w związku z ciągłym rozwojem technologii oświetleniowych. Spodziewany CAPEX'17 ma wynieść ok. 9 mln PLN (w tym na rozwój nowych działów). Grupa zamierza rozwinąć portfolio produktowe.

Es-System spodziewa się wzrostu udziału prac modernizacyjnych w przychodach w '17 oraz dywersyfikacji zleceń. Rok 2017 ma przynieść rozwój zagranicą, co uodporniłoby spółkę na krajową dekonunkturę. Prezes Gawrylak oczekuje, że przychody z ograniczoną wrosną min. w tempie jednocyfrowym.

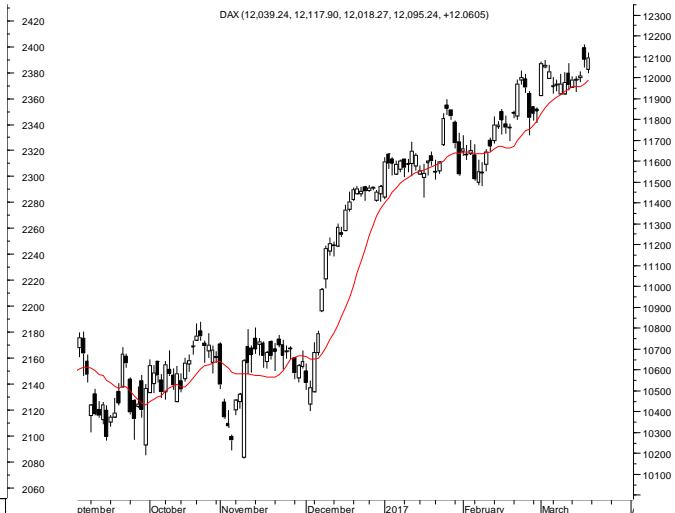
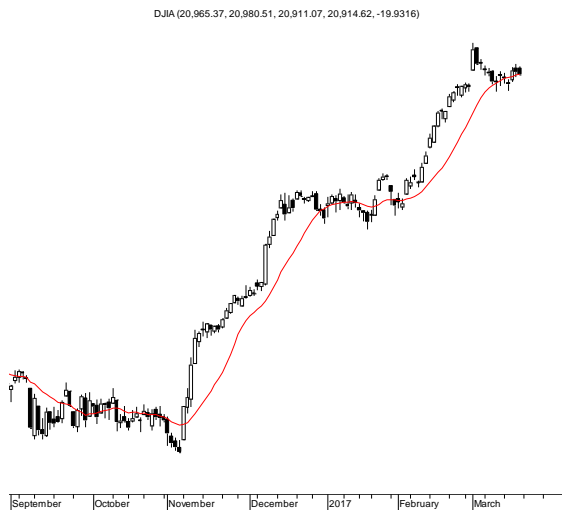
Sfinks

Spółka zdecydowała się odwrócić odpis na utratę wartości znaku towarowego Chłopskie Jadło w kwocie 8,7 mln PLN w związku z obserwowanym wzrostem sprzedaży w restauracjach i bazując na obecnych trendach rynkowych.

Mennica Polska	Spółka zawarła umowę z Bankiem Republiki Kolumbii na dostawę monet, a jej wartość ma wynieść 4,1 mln USD. Mennica ma wyprodukować 57 mln sztuk monet o nominale 500 pesos kolumbijskich.
Alma Market	Jerzy Mazgaj zmniejszył zaangażowanie w ogólnej liczbie głosów do 0,74% (z 21,46%). Tym samym sprzedał 557,7 tys. akcji imiennych uprzywilejowanych serii A. Iwona Kunicka-Szostak nabyła 557,301 akcji spółki zwiększając udział w liczbie głosów do 20,7%.
OT Logistics	Spółka zakończyła negocjacje ze Skarbem Państwa w Czarnogórze mające na celu uzgodnienie warunków kupna akcji podmiotów AD Montecargo i Luka Bar AD BAR. OT Logistics czeka obecnie na konieczne zgody i finalizację transakcji. W przypadku finalizacji OT Logistics obejmie 51% udziałów w AD Montecargo za 2,5 mln EUR, zgodnie z pierwotną ofertą. Dodatkowo spółka zobowiązała się do przeprowadzenia trzyletniego programu modernizacyjnego o łącznej wartości 3,45 mln EUR (pierwotna oferta przewidywała dwuletni program inwestycyjny na poziomie 2,6 mln EUR), jak również dodatkowych inwestycji w tabor kolejowy. OT Logistics kupi też 30 proc. udziałów w Luka Bar AD BAR za 8,25 mln EUR (pierwotna oferta wynosiła 7,1 mln EUR). Planowany program inwestycyjny w porcie będzie opiewał na kwotę 14 mln EUR (pierwotna oferta przewidywała inwestycje na poziomie 17,1 mln EUR).
Briju	NN OFE zmniejszył zaangażowanie w akcjonariacie spółki do 3,77% akcji (z 8,17%).
JWC	Józef Wojciechowski kupił w wezwaniu 17,4 mln akcji spółki.
CCC	Zarząd CCC uchwalił zmiany w polityce dywidendowej. Spółka chce wypłacać dywidendę w przedziale 33-66% skonsolidowanego zysku netto przypisanego akcjonariuszom jednostki dominującej, przy założeniu że dług netto do EBITDA na koniec roku obrotowego wyniesie poniżej 3,0x
Dino Polska	KNF zatwierdziła prospekt emisyjny spółki dot sprzedaży do 48,04 mln akcji Dino Polska.
Pepees	Spółka wypracowała w '16 ok. 185,7 mln PLN przychodów oraz 23,6 mln PLN EBIT. Zysk netto wzrósł do 17,9 mln PLN.
Marvipol	Spółka zmieniła datę publikacji raportu rocznego z 21 marca na 29 marca.
Capital Park	Spółka wypracowała w '16 ok. 124,4 mln PLN EBIT (uwzględniając 68,9 mln PLN zysku z rewaluacji). Wynik netto wyniósł do 35,2 mln PLN.
Atrem	Spółka wypracowała w '16 ok. 115,6 mln PLN przychodów oraz poniosła 4,4 mln PLN straty EBIT. Strata netto była bliska 6,4 mln PLN.
XTB	Spółka osiągnęła w '16 ok. 250,6 mln PLN przychodów z działalności operacyjnej i 82,1 mln PLN EBIT. Wynik netto obniżył się do 77,7 mln PLN.
Reino Dywidenda Plus	Spółka zapowiada wejście na giełdę kiedy tylko wejdzie w życie ustawa o REIT. Na razie rozbudowuje portfel nieruchomości biurowych.

Źródło: Dom Maklerski BDM S.A., spółki, PAP

RYNKI ZAGRANICZNE



Wydział Analiz i Informacji Dom Maklerski BDM S.A.

ul. 3-go Maja 23, 40-096 Katowice, Tel.: 032 208 14 12, analizy@bdm.com.pl

Opracowanie ma charakter czysto informacyjny i zostało opracowane na podstawie informacji uznanych przez autorów za wiarygodne. Zawarte w nim komentarze są subiektywnymi poglądami autorów. Opracowanie i zawarte w nim komentarze nie są podstawą żadnej rekomendacji kupna bądź sprzedaży w rozumieniu obowiązującego prawa i nie powinny być tak interpretowane. Publikowanie w prasie lub w Internecie całości lub części opracowania wymaga zgody sporządzających raport.