

KOMENTARZ PORANNY

Statystyka w kwietniu po stronie byków

Wczorajsza sesja wpisala się w obraz minionych dni- konsolidacji z tendencją do testu marcowych minimów (ok. 2164 pkt) przy wyraźnej, relatywnej słabości. Pokonanie tego wsparcia aktywowałoby opcję ponad 100-punktowej formacji „M” (potrójnej), choć już raz taki scenariusz został szybko zanegowany, właśnie w marcu. W rezultacie trzeci miesiąc roku kończymy z wynikiem bliskim 0 (-1,2% na WIG20). Gorzej wypadły średniaki (-2,7%), lepiej maluchy (+1,4%). Od początku roku (YTD), po 1Q'17, mamy ok. 13% wzrost WIG20/mWIG40 i 15% sWIG80. Rozwinięte rynki zagraniczne, choć miały lepszy marzec (0% na S&P500, +2% na DAX) to YTD notują odpowiednio 5% i 7% zysk. Co dalej? Każdy z pewnością zna powiedzenie „sell in may and go away”, co po polsku można frywolnie przetłumaczyć na „sprzedaj w maju, będziesz w raju”. Statystyka to potwierdza i niewątpliwie jest po stronie byków w kwietniu. Średnia stopa zwrotu WIG20 w tym okresie to 3,7% przy 55% miesięcy wzrostowych (na 22). W przypadku dojrzałego rynku amerykańskiego wygląda to następująco: średnia stopa zwrotu S&P500 +1,6% (drugi najlepszy miesiąc po grudniu) przy aż 73% wzrostowych miesięcy (na 30 okresów). Daje więc to jakąś przewagę. Dziś nastroje o poranku nie są najlepsze. Mimo dobrej sesji na NYSE większość parkietów w Azji zakończyła czerwonym kolorem. Kontrakty na DAX spadają o 0,3%. W kalendarium mieliśmy dane z Japonii i Chin (nieco lepszy PMI). Potem przeważają odczyty inflacji z głównych gospodarek. Po 16 naszego czasu kolejne wystąpienia członków FED. Ostatnie były bardziej jastrzębie (sugestia 4 zamiast 3 podwyżek w '17, rynek zakłada 3: jeszcze czerwiec i grudzień) sprowadzając EUR/USD z 1,09 poniżej 1,07.

Krystian Brymora

SKRÓT INFORMACJI ZE SPÓLEK

- **Enea:** Wyniki Enei za 2016 r. były zgodne z przedstawionymi wcześniej szacunkami spółki;
- **Enea:** Zarząd Enei rekomenduje wypłatę 110,36 mln PLN dywidendy za 2016 rok;
- **Bogdanka:** Wynik okazał się zgodny z szacunkami wcześniej publikowanymi przez spółkę;
- **Banki:** Zysk netto sektora bankowego w okresie styczeń-luty 2017 roku spadł 16,3 % r/r;
- **Energa:** Wynik EBITDA Energi, może być trudny do powtórzenia w 2017 – wiceprezes;
- **Energa:** Zarząd Energi podejmie decyzję w kwestii wypłaty dywidendy za 2016 roku w zależności od oczekiwań właścicielskich;
- **WP:** Zarząd spółki rekomenduje wypłatę 1,1 PLN na akcję
- **Zarząd CD:** Projektu nie wyklucza możliwości podzielenia się z akcjonariuszami wypracowanym zyskiem;
- **11bit studios:** Wyniki w 4Q'16 lepsze od oczekiwań;
- **Wikana:** Spółka opublikowała wyniki za 2016 rok [komentarz BDM];
- **Instal Kraków:** W 4Q'16 spółka miała 116,7 mln PLN sprzedaży i 3,9 mln PLN EBITDA vs 95,9 / 4,2 mln PLN w naszych prognozach [komentarz BDM].

WYKRES DNIA

Walory iAlbatros Group straciły na wczorajszej sesji niemal 80%, a kurs na zamknięciu wyniósł 1,71 PLN.

iAlbatross - daily



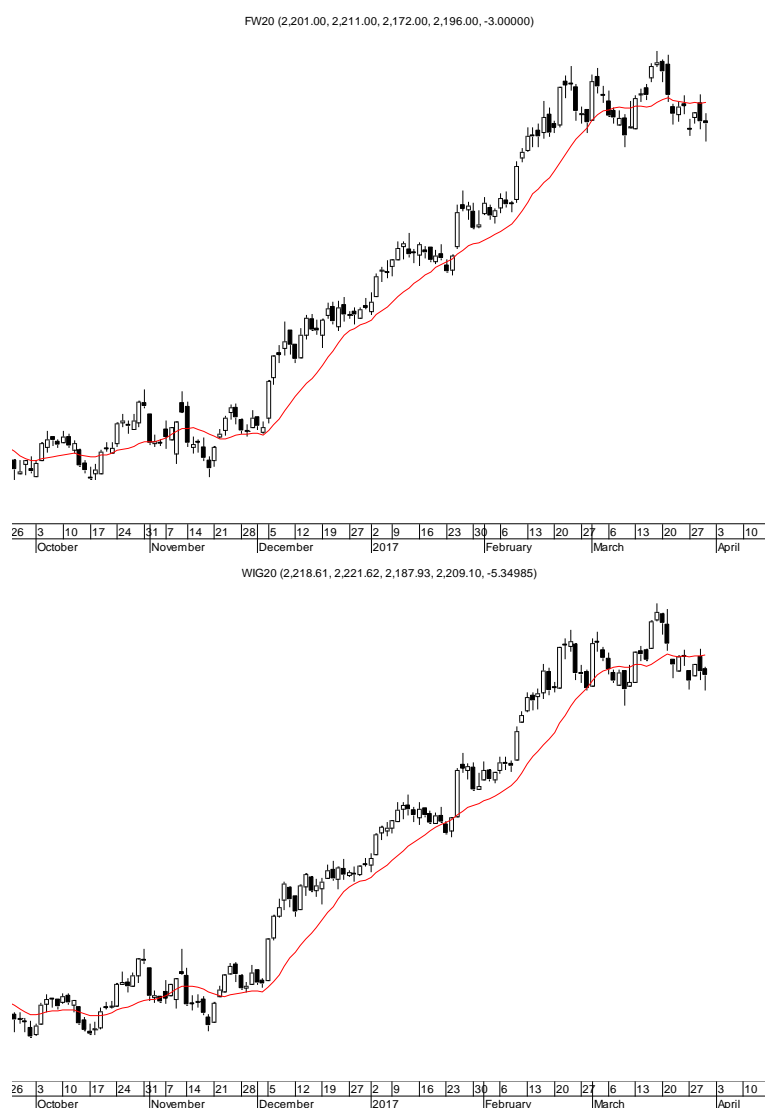
Źródło: BDM S.A., Bloomberg

Notowania: czwartek, 30 marca 2017			
	Wartość	Zmiana	
		1D	YTD
WIG20	2 209,1	-0,2%	13,4%
WIG30	2 551,1	-0,2%	13,7%
mWIG40	4 764,0	-0,5%	13,0%
sWIG80	16 377,0	-0,4%	14,9%
WIG	58 527,2	-0,3%	13,1%
WIG Banki	7 084,5	-1,2%	13,1%
WIG Bud	3 532,8	-0,9%	23,6%
WIG Chemia	16 217,2	-0,8%	17,9%
WIG Dew	1 944,4	-0,4%	6,3%
WIG Energia	2 882,9	-2,1%	13,0%
WIG IT	2 318,8	0,3%	7,6%
WIG Media	5 149,8	-0,4%	12,9%
WIG Paliwa	6 763,3	0,4%	19,3%
WIG Spoż	4 609,4	0,9%	11,0%
WIG Surowce	4 246,1	-0,4%	20,7%
WIG Telco	682,9	0,2%	-6,4%
DAX	12 256,4	0,4%	6,8%
CAC40	5 089,6	0,4%	4,7%
BUX	32 144,7	-0,3%	0,4%
S&P500	2 368,1	0,3%	5,8%
DJIA	20 728,5	0,3%	4,9%
Nasdaq Comp	5 914,3	0,3%	9,9%
Bovespa	65 266,0	-0,4%	8,4%
Nikkei225	18 962,6	-0,5%	-0,8%
S&P/ASX 200	5 864,9	-0,5%	3,5%
Złoto	1 247,6	-0,4%	8,2%
Miedź	5 907,0	0,6%	6,7%
Ropa	50,4	1,7%	-10,2%
EUR/PLN	4,21	-0,2%	-4,3%
USD/PLN	3,94	0,3%	-6,0%
CHF/PLN	3,94	0,1%	-4,0%
EUR/USD	1,07	-0,4%	1,8%
USD/JPY	111,4	0,3%	-4,8%

FW20: czwartek, 30 marca 2017			
	Wartość	zmiana	
Kurs otwarcia	2 201	-24	-1,08%
Kurs zamknięcia	2 196	-3	-0,14%
Kurs min.	2 172	-17	-0,78%
Kurs max.	2 211	-26	-1,16%
Wolumen obrotu	20 946	-752	-3,47%
Otwarte pozycje	76 402	366	0,48%

System:				
Aktualna pozycja – krótka				
Sygnał otwarcia długiej– 2224				
Ostatnia zmiana sygnału z krótkiej na długą - 2229				
Opory:	2307	2344	2384	2538
Wsparcia:	2164	2145	2105	2050

GPW – PODSUMOWANIE



Indeksy GPW						
Indeks	Open	Low	High	Close	Zmiana	Obrót
WIG20	2 218,6	2 187,9	2 221,6	2 209,1	-0,2%	597
WIG30	2 559,0	2 530,0	2 564,9	2 551,1	-0,2%	676
MWIG40	4 791,9	4 742,3	4 799,3	4 764,0	-0,5%	152
SWIG80	16 464,5	16 311,8	16 509,5	16 377,0	-0,5%	44
WIG-PL	59 583,0	59 224,1	59 583,0	59 565,0	-0,3%	823
WIG	58 768,1	58 154,2	58 837,9	58 527,2	-0,3%	835

WIG20	Cena	Mkt Cap	zmiana	
			1D	YTD
Alior	70,99	9 176	-1,8%	31,0%
Asseco PL	53,40	4 432	1,1%	-1,0%
BZ WBK	346,60	34 395	0,2%	9,7%
CCC	230,90	9 043	2,8%	13,4%
Cyfrowy P.	24,15	15 445	1,3%	-1,8%
Energa	10,56	4 373	-4,0%	16,0%
Eurocash	32,00	4 453	0,0%	-18,7%
JSW	62,25	7 309	-5,0%	-7,0%
KGHM	119,35	23 870	0,7%	29,1%
Lotos	55,13	10 192	-1,0%	44,1%
LPP	6 748,00	12 412	2,6%	18,9%
mBANK	383,55	16 217	-1,9%	14,4%
Orange	4,62	6 063	-1,7%	-16,2%
Pekao	134,90	35 407	-0,8%	7,2%
PGE	11,40	21 315	-3,0%	9,1%
PGNIG	5,97	34 497	0,8%	6,0%
PKN Orlen	104,25	44 589	0,5%	22,2%
PKOBP	32,45	40 563	-1,7%	15,3%
PZU	35,79	30 905	0,7%	7,8%
Tauron	3,36	5 889	0,3%	17,9%

mWIG40	Cena	Mkt Cap	zmiana	
			1D	YTD
Alumetal	60,00	923	0,0%	-2,3%
Amrest	189,50	1 473	1,3%	1,7%
Amrest	349,50	7 414	1,4%	18,1%
Apator	34,50	1 142	0,1%	15,4%
Azoty	70,50	6 993	-0,7%	12,5%
Bogdanka	74,20	2 524	-2,8%	6,8%
Boryszew	11,69	2 806	-1,1%	45,9%
Budimex	246,00	6 280	-1,6%	24,3%
CD Projekt	74,50	7 161	2,6%	42,7%
Ciech	79,87	4 209	-0,3%	37,0%
Comarch	223,00	1 814	-2,6%	28,2%
Echo	5,60	2 311	-0,7%	7,7%
Emperia	73,20	903	0,3%	12,6%
Enea	11,68	5 156	-2,1%	22,9%
Forte	81,00	1 936	0,3%	6,6%
GetinNoble	1,98	1 749	-1,0%	50,0%
GPW	44,39	1 863	0,0%	11,2%
GTC	8,55	3 935	-0,6%	4,3%
Grajewo	45,00	2 912	-0,9%	22,0%
Handlowy	78,25	10 224	-0,7%	2,4%
ING BSK	172,90	22 494	-1,1%	7,1%
Intercars	305,05	4 322	-0,6%	9,9%
Kernel	72,97	5 889	2,6%	14,3%
Kęty	398,00	3 777	-1,7%	2,6%
Kruk	240,00	4 499	-0,1%	1,3%
Medicalg	326,40	1 177	-0,4%	6,0%
Millennium	6,52	7 910	-2,2%	25,6%
Netia	4,60	1 603	0,9%	0,0%
Neuca	380,00	1 772	0,0%	-2,6%
Orbis	81,82	3 770	-0,2%	12,1%
PKP Cargo	64,80	2 902	0,3%	37,9%
Polimex	8,25	1 952	-5,7%	120,6%
Polnord	8,50	278	-0,9%	4,8%
Robyng	3,28	863	0,0%	10,4%
Sanok	58,30	1 567	0,0%	-4,9%
Stalprodukt	583,00	3 253	-1,9%	11,0%
Synthos	5,27	6 974	-1,5%	15,6%
Trakcja	15,80	812	-3,1%	11,6%
Uniwheels	235,00	2 914	-0,2%	7,2%
Wawel	1 010,00	1 515	-3,1%	-8,2%

KOMENTARZ POPÓŁDNIOWY

Czerwony czwartek

Czwarty dzień z rzędu obserwujemy, jak przy spokojnym otoczeniu i próbach wzrostów na wielu rynkach popyt na GPW pozostaje bardzo pasywny. Ta słabość nawet przy niewielkiej presji sprzedających przełożyła się na czerwony kolor w notowaniach na GPW. WIG20 zszedł w trakcie notowań poniżej poniedziałkowego dołka, lecz w drugiej połowie dnia odrobił większość strat wychodząc do 2209 punktów (-0,2%). Pozytywnie można ocenić to, że ponownie spadkom nie towarzyszył wzmocniony obrót, a wyższą aktywność przyciągnęły spółki mocniejsze od indeksu. Wśród spadających spółek znalazły się akcje PGE (-2,9%) i Energi (-4%), których słabość można wiązać z kolejną pomocą dla PGG, bardziej zaskakujący jest natomiast 4,9% spadek JSW mimo lepszego zachowania cen węgla koksowego na świecie w ostatnich dniach. Na szerokim rynku wysokie obroty koncentrował na sobie CD Projekt. Spółka opublikowała lepsze od oczekiwania wyniki finansowe, choć mocny poranny wzrost (+6%) został na koniec dnia znacząco zmniejszony do +2,6%, co pokazuje, że przy obecnej wysokiej wycenie sporo inwestorów postanowiło „sprzedawać fakty”. Cały szeroki rynek był dziś dość słaby tak samo jak duże spółki, choć kolejny raz (nieprzypadkowo przed końcem kwartału) pomagał nam końcowy fixing. Indeksy mWIG40 i sWIG80 na zamknięciu straciły solidarnie 0,4%, a w statystyce sesji przeważały spółki tracące na wartości. Podsumowując czwartkowe notowania tak jak po środowej sesji można powiedzieć, że przy niskich obrotach towarzyszących niższemu WIG20 jak i przy utrzymaniu się powyżej kluczowego wsparcia (2167 punktów) jutro na koniec kwartału więcej argumentów będą mieli kupujący. Jednocześnie przy tak słabej postawie popytu na GPW, większe osłabienie zewnętrzne może naszym indeksom zaszkodzić w wyjątkowo dotkliwy sposób.

Piotr Kaczmarek, CFA

INFORMACJE ZE SPÓLEK

Enea	<p>Wyniki Enei za 2016 r. były zgodne z przedstawionymi wcześniej szacunkami spółki. Zysk netto wyniósł 848,9 mln PLN a zysk netto przypadający akcjonariuszom jednostki dominującej wyniósł 784,4 mln PLN</p> <p>Rada nadzorcza Enei wyraziła zgodę na przystąpienie spółki do Polskiej Grupy Górniczej i objęcie nowych udziałów w kapitale PGG o wartości nominalnej 300 mln PLN w zamian za wkład pieniężny w kwocie 300 mln PLN</p> <p>Enea zakłada, że jej nakłady inwestycyjne wyniosą w tym roku 2,7 mld PLN</p> <p>Zarząd Enei rekomenduje wypłatę 110,36 mln PLN dywidendy za 2016 rok.</p> <p>Enea spodziewa się w 2017 roku pogorszenia perspektyw w stosunku do 2016 roku w obszarach energetyki konwencjonalnej, OZE i dystrybucji.</p>
Bogdanka	<p>Bogdanka zaraportowała w 2016 r. 182 mln PLN zysku netto i 181,5 mln PLN zysku netto jednostki dominującej. Wynik okazał się zgodny z szacunkami wcześniej publikowanymi przez spółkę.</p>
Banki	<p>Zysk netto sektora bankowego w okresie styczeń-luty 2017 roku wyniósł 1,66 mld PLN czyli spadł 16,3 % r/r.</p>
Energa	<p>Zarząd Energi podejmie decyzję w kwestii wypłaty dywidendy za 2016 roku w zależności od oczekiwań właścicielskich - poinformował w czwartek wiceprezes Energi Jacek Kościelniak. Dodał, że spółka chce gros generowanych środków reinwestować.</p> <p>Wynik EBITDA Energi, który w 2016 roku sięgnął blisko 2,03 mld PLN może być trudny do powtórzenia w 2017 roku - poinformował na czwartkowej konferencji prasowej Grzegorz Ksepko, wiceprezes Energi ds. korporacyjnych.</p> <p>Inwestycja Energi w zakup akcji Polskiej Grupy Górniczej w dłuższym horyzoncie będzie opłacalna - ocenia wiceprezes Energi Jacek Kościelniak.</p>
PGE	<p>PGE podpisało z GE kontrakt na remont generalny czterech turbozespołów w Elektrowni Opolu, o wartości ok. 47 mln PLN - podały spółki w komunikacie.</p>
CD Projekt	<p>Stan prac nad grą Cyberpunk 2077 jest zaawansowany, a przy projekcie pracuje już około 300 osób. CD Projekt nie zdradza jednak daty premiery gry. Zarząd twierdzi, że 2017 r. będzie należał do gry Gwint. Obecnie władze spółki nie myślą o uruchomieniu skupu akcji własnych.</p> <p>Zarząd CD Projektu nie wyklucza możliwości podzielenia się z akcjonariuszami po raz pierwszy wypracowanym zyskiem, ale żadne decyzje w tej sprawie nie zapadły.</p>
mBank	<p>Andreas Böger został powołany przez radę nadzorczą mBanku na stanowisko wiceprezesa zarządu ds. finansów.</p>
WP	<p>Zarząd Wirtualnej Polski rekomenduje, by na dywidendę trafiło 31,69 mln PLN co da 1,1 PLN dywidendy na akcję.</p>
Asseco SEE	<p>Walne Zgromadzenie Asseco SEE zdecydowało o wypłacie 0,48 PLN dywidendy na akcję. Dniem ustalenia prawa do dywidendy jest 30 czerwca, a dniem jej wypłaty 14 lipca 2017 r.</p>
Quercus	<p>Quercus TFI chce przeznaczyć ok. 28,3 mln PLN na wypłatę dywidendy lub przeprowadzenie skupu akcji własnych. W ramach dywidendy spółka mogłaby wypłacić 0,47 PLN na akcję. W ramach skupu akcji własnych proponowana cena to 9,5 PLN za akcję.</p>
Mabion	<p>Mabion przyjął plan strategii rozwoju produktów leczniczych, który zakłada, że oprócz kontynuacji prowadzonych dotychczas projektów nad lekami MabionCD20, MabionHER2, MabionEGFR i MabionVEGF_Fab rozpocznie w 2017 r. prace badawcze nad siedmioma kolejnymi lekami.</p>
Torpol	<p>Torpol podpisał z PKP PLK umowę o wartości 837,8 mln PLN netto na wykonanie prac budowlanych w obszarze LCS Konin - odcinek Bartogi – Swarzędz.</p>
ERG	<p>Zarząd ERG zdecydował o uruchomieniu skupu nie więcej niż 37.000 akcji własnych, stanowiących 4,22 % ogólnej ich liczby, po 85 PLN za akcję.</p>
Pelion	<p>Aegon OFE, Aviva OFE Aviva BZ WBK, MetLife OFE, Nationale-Nederlanden OFE oraz OFE PZU Złota Jesień oceniają, że cena w wezwaniu KIPF na akcje Pelionu w wysokości 52,33 PLN za jedną akcję nie odzwierciedla wartości godziwej akcji spółki i w związku z tym nie będą sprzedawać akcji w wezwaniu.</p>

Vantage Development	W wezwaniu Fedha na akcje Vantage Development zostały zawarte transakcje kupna 15.101.694 akcji spółki.
PA Nova	PA Nova chce przeznaczyć na dywidendę blisko 7,5 mln PLN tj. 0,75 PLN na akcję.
Gobarto	Gobarto nadal rozgląda się za akwizycjami, głównie w obszarze ferm - wynika z czwartkowej wypowiedzi Dariusza Formeli, prezesa grupy. Jego zdaniem, ceny trzody chlewnej mogą utrzymać się na wysokim poziomie do połowy 2017 roku. Grupa widzi szanse na rozwój na rynkach dystrybucyjnych.
Unibep	Zarząd Unibepu rekomenduje wypłatę z zysku za 2016 rok dywidendy w wysokości 0,2 PLN na akcję.
Ailleron	Fundusz IIF SA z Krakowa sprzedał w procesie ABB akcje dające 1,85 % głosów na WZ Ailleronu, natomiast Fundusz IIF Ventures BV z Amsterdamu akcje uprawniające do 5,5 % Głosów.
Monday Development	Unidevelopment planuje ogłosić przymusowy wykup 1.078.815 akcji Monday Development, stanowiących 9,99 % kapitału zakładowego.
11bit studios	Wyniki w 4Q'16 okazały się lepsze od konsensusu. Zysk netto wyniósł 5,6 mln PLN przy przychodach w wysokości 9,5 mln PLN, podczas gdy rynek oczekiwał odpowiednio 1,6 mln PLN i 6,7 mln PLN.
Górnictwo	Dzięki pozyskaniu od inwestorów 1 mld PLN w piątek dojdzie do fuzji śląskich spółek węglowych. Banki zgodziły się na restrukturyzację zadłużenia KHW. (Rzeczpospolita)
Fundusze	Podczas ostatniego spotkania zarządzających funduszami z przedstawicielami KNF ws. obniżenia opłat pobieranych przez TFI ci pierwsi nie mieli już nic do powiedzenia. W wyniku ograniczenia opłat za zarządzanie do 2 % przychody TFI mogą drastycznie spaść. (Parkiet)
Wikana	Spółka opublikowała wyniki za 2016 rok.

Wyniki Wikany w 4Q'16

	4Q'15	4Q'16	zmiana r/r	4Q'16P BDM	odchylenie
Przychody	28,2	41,5	46,8%	51,0	-18,7%
Wynik brutto na sprzedaży	4,5	12,2	170,6%	9,4	29,7%
EBITDA	5,1	9,6	90,3%	7,6	26,0%
EBIT	4,5	9,7	117,6%	6,9	40,3%
Zysk brutto	2,8	7,5	172,3%	4,9	53,0%
Zysk netto	2,1	7,4	252,4%	4,0	84,5%
Marża zysku brutto ze sprzedaży	16,0%	29,4%		18,4%	
Marża EBITDA	17,9%	23,2%		15,0%	
Marża EBIT	15,8%	23,4%		13,6%	
Marża zysku netto	7,4%	17,8%		7,8%	

Źródło: Dom Maklerski BDM S.A., spółka

BDM: Wyniki Wikany okazały się lepsze od naszych oczekiwań. Co prawda przychody były niższe niż zakładaliśmy i wyniosły 41,5 mln PLN, jednak dużo wyższa okazała się pierwsza marża (wzrost do 29,4%). Na poziomie EBITDA grupa zaraportowała 9,6 mln PLN, natomiast zysk netto wzrósł do 7,4 mln PLN. Tym samym w ujęciu całorocznym grupa wygenerowała 73,3 mln PLN przychodów, 12,1 mln PLN EBIT i 2,7 mln PLN wyniku netto. Zwracamy uwagę na obniżenie kosztów sprzedaży i zarządu (w '16 było to łącznie ok. 1,4 mln PLN). Poprawie uległ również cash flow operacyjny (wzrost z 4,7 mln PLN do 9,5 mln PLN; dodatnia zmiana stanu zob. krótkoterminowych i przychodów przyszłych okresów). W ujęciu segmentowym bardzo dobrze wypadł obszar mieszkaniowy, który jest głównym biznesem grupy (zwiększenie EBIT dywizji z 4,8 mln PLN do 9,7 mln PLN).

Posiadany przez Wikanę bank ziemi pozwala na rozpoczęcie 17 projektów deweloperskich - informuje prezes spółki Robert Pydzik w liście do akcjonariuszy. Zapowiada uzupełnianie banku ziemi o nowe lokalizacje i obniżkę kosztów, m.in. dzięki zmianie struktury zadłużenia.

BDM: W liście do akcjonariuszy prezes Pydzik zwrócił uwagę na dobre wyniki finansowe, które są pochodną wprowadzonej przed dwoma laty strategii (drugi rok z rzędu spółka osiągnęła dodatni wynik netto). W planach spółki jest dalsza koncentracja na segmencie mieszkaniowym i istotna rozbudowa oferty (obecny land bank pozwala na wybudowanie ponad 1,3 tys. lokali). Dodatkowo Wikana zamierza uzupełnić bank ziemi oraz dalej ograniczać koszty ogólnego zarządu. Prezes zapowiedział również obniżenie kosztów finansowych (planowana zmiana struktury zadłużenia).

Wydział Analiz i Informacji Dom Maklerski BDM S.A.

ul. 3-go Maja 23, 40-096 Katowice, Tel.: 032 208 14 12, analizy@bdm.com.pl

Instal Kraków

Spółka opublikowała raport za 2016 rok

Wybrane dane finansowe [mln PLN]

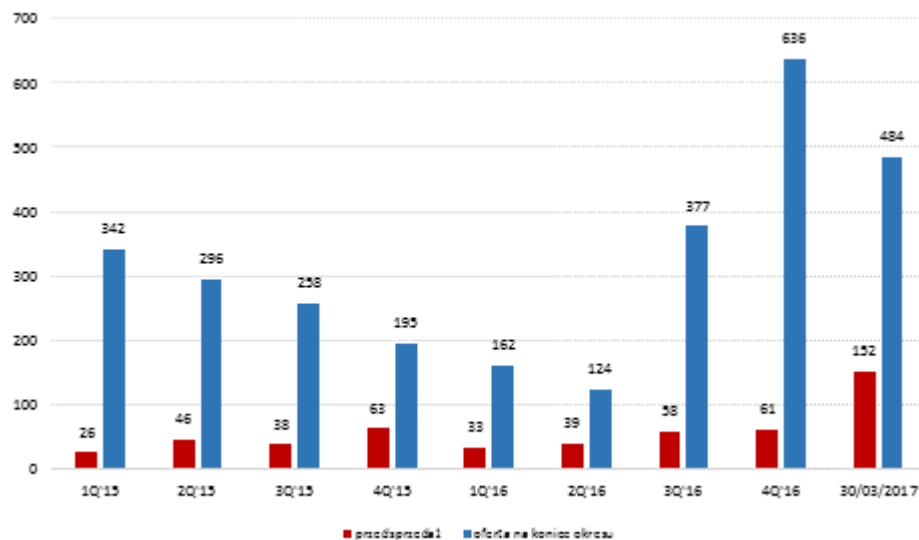
	4Q'15	4Q'16	zmiana r/r	4Q'16 P BDM	odchyl.	2013	2014	2015	2016	zmiana r/r
Przychody	121,7	116,7	-4,2%	95,9	21,6%	415,5	566,0	491,1	357,9	-27,1%
Zysk brutto ze sprzedaży	6,5	7,9	22,6%	9,6	-17,5%	48,8	50,3	34,8	37,6	8,3%
Zysk na sprzedaży	0,4	2,6	565,6%	3,6	-27,4%	23,7	23,3	9,9	10,8	9,6%
EBITDA	2,8	3,9	40,2%	4,2	-7,1%	21,9	17,9	14,1	17,1	21,3%
EBIT	2,1	2,8	33,3%	3,3	-16,6%	19,3	15,0	11,1	13,9	25,7%
Zysk (strata) brutto	1,8	2,6	44,8%	3,2	-17,3%	19,4	15,5	11,0	13,8	25,4%
Zysk (strata) netto	3,1	1,1	-63,7%	2,4	-53,2%	13,4	9,8	8,4	9,5	12,7%
Marża zysku brutto ze sprzedaży	5,3%	6,8%		10,0%		11,7%	8,9%	7,1%	10,5%	
Marża EBITDA	2,3%	3,4%		4,4%		5,3%	3,2%	2,9%	4,8%	
Marża EBIT	1,7%	2,4%		3,5%		4,6%	2,6%	2,3%	3,9%	
Marża zysku netto	2,5%	1,0%		2,5%		3,2%	1,7%	1,7%	2,6%	

Źródło: DM BDM, spółka

BDM: Wyniki za 4Q'16 poniżej naszych oczekiwań. EBITDA wyniosła 3,9 mln PLN vs 4,2 mln PLN nasze oczekiwania. Wysoka efektywna stopa podatku dochodowego w 4Q'16: aż 60%. W całym roku zysk netto wyniósł 9,5 mln PLN. Słaby cash flow operacyjny w 4Q'16. Zwracamy jednak uwagę na wysoki poziom zapasów – spółka jest w trakcie realizacji rekordowo dużej ilości mieszkań w segmencie deweloperskim.

W liście do akcjonariuszy prezes ocenia, że „pomimo przejściowych trudności”, perspektywy na kolejne lata są optymistyczne. Jednym z celów grupy na kolejne lata jest umocnienie swojej pozycji na lokalnym rynku deweloperskim. Zdaniem prezesa zauważalny od początku 2017 roku jest wzrost rozpoczynanych nowych postępowań przetargowych z obszaru gospodarki wodno-ściekowej, spółka chce także pozyskać kontakty w branży energetycznej.

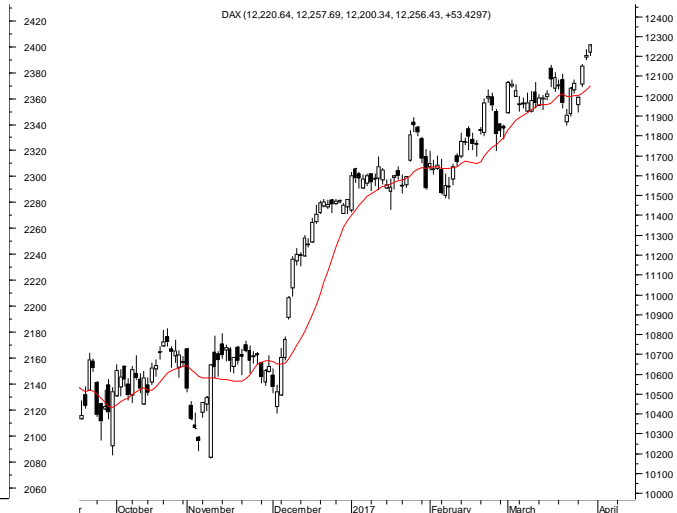
Oferta mieszkaniowa + przedsprzedaż [szt]



Źródło: DM BDM, spółka, wiarygodnydeweloper.pl

Źródło: Dom Maklerski BDM S.A., spółki, PAP

RYNKI ZAGRANICZNE



Wydział Analiz i Informacji Dom Maklerski BDM S.A.

ul. 3-go Maja 23, 40-096 Katowice, Tel.: 032 208 14 12, analizy@bdm.com.pl

Opracowanie ma charakter czysto informacyjny i zostało opracowane na podstawie informacji uznanych przez autorów za wiarygodne. Zawarte w nim komentarze są subiektywnymi poglądami autorów. Opracowanie i zawarte w nim komentarze nie są podstawą żadnej rekomendacji kupna bądź sprzedaży w rozumieniu obowiązującego prawa i nie powinny być tak interpretowane. Publikowanie w prasie lub w Internecie całości lub części opracowania wymaga zgody sporządzających raport.