

**KOMENTARZ PORANNY**

**Marcowa rysa na WIG20**

Rozpoczynamy nowy miesiąc, a także kwartał na GPW. Pierwsze trzy miesiące roku WIG20 skończył blisko 12% dodatnią stopą zwrotu. Sam marzec nie był jednak w ostatecznym rozrachunku zbyt udany. Indeks blue-chipów odnotował 0,7% spadek (po trzech z rzędu miesiącach wzrostu). Do piątku byliśmy jeszcze na delikatnym plusie, ale bykom zabrakło najwyraźniej „pary” do wystrojenia okienek. WIG20 na ostatniej sesji miesiąca zmniejszył o -1,5% do 2176 pkt, pociągnięty przez PKN i KGHM. Kwiecień historycznie dla byków nie jest zły, dopiero dla kolejnego miesiąca zarezerwowane jest stare giełdowe porzekadło „sell in May and go away”. W ostatnim okresie mieliśmy, przynajmniej w Warszawie, i rajd św. Mikołaja i efekt stycznia... Bardziej ostrożnym inwestorom warto jednak jeszcze raz przypomnieć się z wykresem szerokiego rynku i indeksem WIG. Po przełamaniu linii trendu wzrostowego na początku marca, rynek ma problem, by wrócić do wcześniejszej dynamiki ruchu. Podobne zachowania w ostatnim czasie (I-IV'16 i VII-VIII'16), były pretekstem albo do korekty albo do dłuższego przystanku. W piątek nastroje na rynkach światowych nie były jednoznaczne. DAX zwiększył o 0,5%, ale już indeksy na Wall Street wieczorem traciły nieco na wartości (S&P500: -0,2%). Z danych makro mamy dziś publikację indeksów PMI dla przemysłu w Europie (oraz ISM w USA) za marzec (prognoza dla Polski: 54,6 pkt). Mimo, że skończył się marzec, sezon wyników na GPW za 4Q'16 będzie jeszcze trwał. Zmienione przepisy umożliwiają bowiem publikację raportu za 2016 rok (a tym samym za 4Q'16) do końcówki kwietnia. Tym samym będziemy mieć kuriozalną sytuację, gdy część spółek w drugiej połowie kwietnia będzie już publikować wyniki za 1Q'17, a część będzie dopiero przed przekazaniem inwestorom informacji, o tym jak poradziła sobie w ostatnim kwartale 2016 roku.

Krzysztof Pado

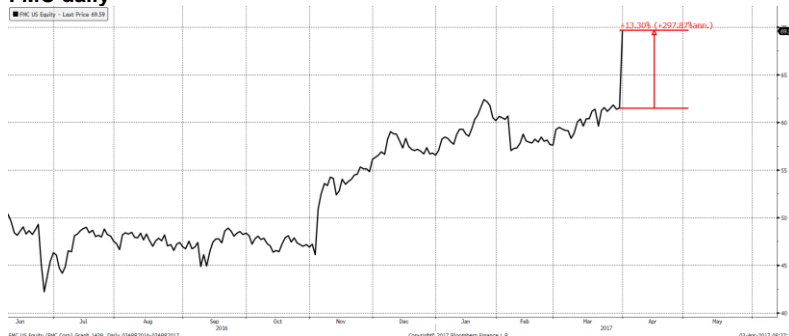
**SKRÓT INFORMACJI ZE SPÓLEK**

- **Bogdanka:** Zarząd Bogdanki przedstawi rekomendację dotyczącą dywidendy za 2016 rok w kwietniu;
- **JSW:** JSW i SRK podpisały umowę dotyczącą nieodpłatnego zbycia kopalni węgla kamiennego Krupiński na rzecz SRK;
- **Górnictwo:** Strategia PGG nie przewiduje dalszego dokapitalizowania;
- **Górnictwo, Energetyka:** PGE, Energa, Enea, PGNiG, Węglokoks, TF Silesia i Fundusz Inwestycji Polskich Przedsiębiorstw FIZAN podpisały umowę inwestycyjną w Polską Grupę Górnictwa;
- **Grupa Azoty Puławy:** Grupa Azoty Puławy podjęła decyzję o zamknięciu przetargu na wybór generalnego wykonawcy na budowę bloku gazowo-parowego klasy 400 MWe [komentarz BDM];
- **Sfinks:** Sfinks w strategii na lata 2017-22 stawia sobie za cel osiągnięcie średniego ROI na poziomie 25%;
- **11bit studios:** 11bit studios liczy, że przychody ze sprzedaży Frostpunk będą wyższe niż z This War of Mine;
- **Amica:** Amica odkłada plany związane z fabryką lodówek – Prezes.

**WYKRES DNIA**

FMC przejmie biznes środków ochrony roślin Du Pont. To efekt decyzji KE o sprzedaży części biznesu przy fuzji Dow Chemical z Du Pont. Kurs amerykańskiego producenta ŚÓR rośnie o ponad 13%.

**FMC daily**



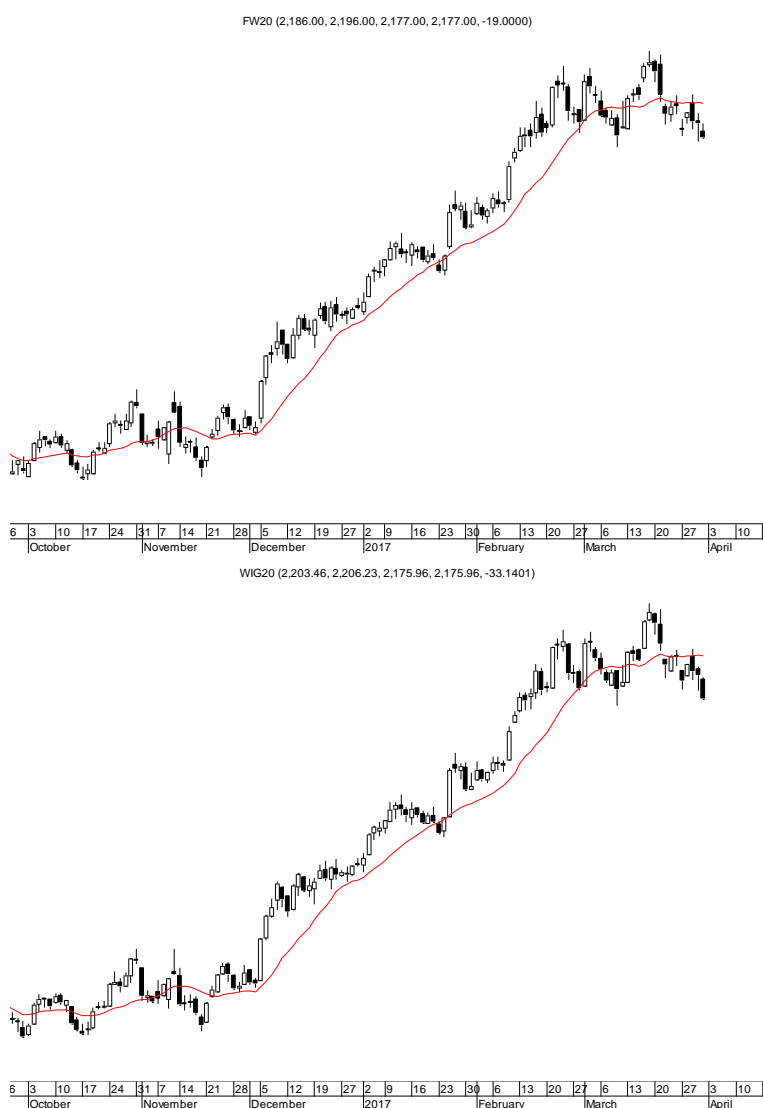
Źródło: BDM S.A., Bloomberg

Notowania: piątek, 31 marca 2017			
	Wartość	Zmiana	
		1D	YTD
WIG20	2 176,0	-1,5%	11,7%
WIG30	2 516,4	-1,4%	12,2%
mWIG40	4 743,7	-0,4%	12,5%
sWIG80	16 382,2	0,0%	14,9%
WIG	57 911,3	-1,1%	11,9%
WIG Banki	6 991,7	-1,3%	11,6%
WIG Bud	3 518,6	-0,4%	23,1%
WIG Chemia	16 091,3	-0,8%	17,0%
WIG Dew	1 933,4	-0,6%	5,7%
WIG Energia	2 876,2	-0,2%	12,7%
WIG IT	2 359,4	1,7%	9,5%
WIG Media	5 167,5	0,3%	13,3%
WIG Paliwa	6 561,7	-3,0%	15,8%
WIG Spoż	4 577,1	-0,7%	10,2%
WIG Surowce	4 157,6	-2,1%	18,2%
WIG Telco	683,6	0,1%	-6,4%
DAX	12 312,9	0,5%	7,2%
CAC40	5 122,5	0,6%	5,4%
BUX	31 634,3	-1,6%	-1,2%
S&P500	2 362,7	-0,2%	5,5%
DJIA	20 663,2	-0,3%	4,6%
Nasdaq Comp	5 911,7	0,0%	9,8%
Bovespa	64 984,1	-0,4%	7,9%
Nikkei225	18 999,4	0,5%	-0,6%
S&P/ASX 200	5 872,7	0,1%	3,7%
Złoto	1 249,9	0,2%	8,4%
Miedź	5 956,0	0,8%	7,6%
Ropa	50,6	0,5%	-9,7%
EUR/PLN	4,23	0,4%	-3,9%
USD/PLN	3,97	0,9%	-5,1%
CHF/PLN	3,96	0,5%	-3,6%
EUR/USD	1,07	-0,5%	1,3%
USD/JPY	111,4	0,0%	-4,8%

FW20: piątek, 31 marca 2017			
	Wartość	zmiana	
Kurs otwarcia	2 186	-15	-0,68%
Kurs zamknięcia	2 177	-19	-0,87%
Kurs min.	2 177	5	0,23%
Kurs max.	2 196	-15	-0,68%
Wolumen obrotu	12 889	-8 057	-38,47%
Otwarte pozycje	76 753	351	0,46%

System:				
Aktualna pozycja – krótka				
Sygnał otwarcia długiej– 2222				
Ostatnia zmiana sygnału z krótkiej na długą - 2229				
Opory:	2307	2344	2384	2538
Wsparcia:	2164	2145	2105	2050

GPW – PODSUMOWANIE



Indeksy GPW						
Indeks	Open	Low	High	Close	Zmiana	Obrót
WIG20	2 203,5	2 176,0	2 206,2	2 176,0	-1,5%	714
WIG30	2 543,4	2 516,4	2 547,8	2 516,4	-1,4%	773
MWIG40	4 772,3	4 734,9	4 774,5	4 743,7	-0,4%	140
SWIG80	16 383,4	16 342,4	16 392,3	16 382,2	0,0%	54
WIG-PL	59 381,3	58 931,4	59 381,3	58 931,4	-1,1%	935
WIG	58 403,3	57 911,3	58 461,7	57 911,3	-1,1%	949

WIG20	Cena	Mkt Cap	zmiana	
			1D	YTD
Alior	71,48	9 239	0,7%	31,9%
Asseco PL	54,30	4 507	1,7%	0,6%
BZ WBK	342,50	33 988	-1,2%	8,4%
CCC	238,00	9 321	3,1%	16,9%
Cyfrowy P.	24,20	15 477	0,2%	-1,6%
Energa	10,63	4 402	0,7%	16,8%
Eurocash	31,91	4 441	-0,3%	-18,9%
JSW	62,80	7 373	0,9%	-6,1%
KGHM	115,80	23 160	-3,0%	25,2%
Lotos	54,63	10 100	-0,9%	42,8%
LPP	6 794,85	12 498	0,7%	19,8%
mBANK	373,50	15 792	-2,6%	11,4%
Orange	4,63	6 076	0,2%	-16,0%
Pekao	132,10	34 672	-2,1%	5,0%
PGE	11,40	21 315	0,0%	9,1%
PGNIG	5,92	34 208	-0,8%	5,2%
PKN Orlen	100,00	42 771	-4,1%	17,2%
PKOBP	32,06	40 075	-1,2%	13,9%
PZU	34,80	30 051	-2,8%	4,8%
Tauron	3,39	5 941	0,9%	18,9%

mWIG40	Cena	Mkt Cap	zmiana	
			1D	YTD
Alumetal	61,00	938	1,7%	-0,7%
Amrest	190,10	1 478	0,3%	2,0%
Amrest	347,00	7 361	-0,7%	17,2%
Apator	34,95	1 157	1,3%	16,9%
Azoty	69,10	6 854	-2,0%	10,3%
Bogdanka	76,12	2 589	2,6%	9,5%
Boryszew	11,19	2 686	-4,3%	39,7%
Budimex	244,85	6 251	-0,5%	23,7%
CD Projekt	74,20	7 132	-0,4%	42,1%
Ciech	80,00	4 216	0,2%	37,2%
Comarch	232,50	1 891	4,3%	33,6%
Echo	5,60	2 311	0,0%	7,7%
Emperia	75,00	926	2,5%	15,4%
Enea	11,31	4 993	-3,2%	19,1%
Forte	82,05	1 961	1,3%	8,0%
GetinNoble	1,96	1 731	-1,0%	48,5%
GPW	44,39	1 863	0,0%	11,2%
GTC	8,40	3 866	-1,8%	2,4%
Grajewo	44,50	2 879	-1,1%	20,6%
Handlowy	76,70	10 022	-2,0%	0,4%
ING BSK	172,05	22 384	-0,5%	6,6%
Intercars	305,00	4 321	0,0%	9,9%
Kernel	71,50	5 770	-2,0%	12,0%
Kęty	395,95	3 758	-0,5%	2,0%
Kruk	240,60	4 510	0,3%	1,5%
Medicalg	310,65	1 120	-4,8%	0,9%
Millennium	6,45	7 825	-1,1%	24,3%
Netia	4,56	1 589	-0,9%	-0,9%
Neuca	378,90	1 767	-0,3%	-2,8%
Orbis	82,00	3 778	0,2%	12,3%
PKP Cargo	65,00	2 911	0,3%	38,3%
Polimex	8,03	1 900	-2,7%	114,7%
Polnord	8,30	271	-2,4%	2,3%
Robyg	3,27	860	-0,3%	10,1%
Sanok	60,00	1 613	2,9%	-2,1%
Stalprodukt	598,00	3 337	2,6%	13,9%
Synthos	5,25	6 947	-0,4%	15,1%
Trakcja	15,87	816	0,4%	12,1%
Uniwheels	236,00	2 926	0,4%	7,6%
Wawel	1 030,00	1 545	2,0%	-6,4%

KOMENTARZ POPÓŁDNIOWY

Zakończenie tuż nad wsparciami

Piątkowa słaba sesja na GPW była doskonałym podsumowaniem rozczarującego tygodnia na naszym parkiecie. Tak samo jak na kilku poprzednich sesjach obserwowaliśmy bardzo słabą postawę popytu, co przy nawet niezbyt mocnej presji sprzedających ponownie spowodowało indeks w pobliżu minimów tego tygodnia. Gdy już wydawało się, że na koniec kwartału popyt lekko podciągnie indeks WIG20 w górę, duża (omyłkowa?) transakcja sprzedaży PKN Orlen (-4%) na samym fixingu spowodowała, że indeks blue chips zakończył notowania 1,5% pod kreską. Pomijając wspomnianą transakcję na PKN, wśród rozczarowań warto zwrócić uwagę na PZU, które po 2,7% spadku dotarło do poziomów cenowych z połowy stycznia, jak i Pekao, wchodzące na analogiczny pułap po 2% przecenie. Podobnej wielkości spadek odnotował KGHM (-2,9%), on jednak wciąż trzyma się nad najbliższymi wsparciami. Po zielonej stronie do udanych dzisiejszą sesję zaliczą przede wszystkim akcjonariusze CCC (+3%), choć rosnących było dziś aż 9 z 20 największych spółek. Technicznie dzisiejsza sesja jak i cały tydzień nie zmieniły niczego w obrazie rynkowym. Mimo problemów po stronie popytowej WIG20 utrzymał się powyżej kluczowych wsparć, podobnie zachował się też mWIG40. Przy utrzymaniu aktualnego sentymentu do akcji na świecie w najbliższym tygodniu większe prawdopodobieństwo ma scenariusz odbicia się GPW w górę, natomiast ewentualne osłabienie zewnętrzne oraz zejście WIG20 i mWIG40 poniżej dołków z początku marca wygenerują na GPW poważny sygnał sprzedaży. Kwiecień zapowiada się bardzo interesująco.

Piotr Kaczmarek, CFA

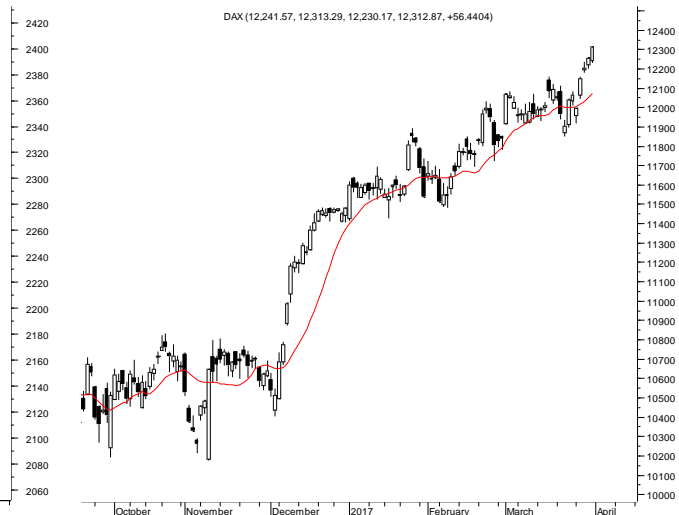
**INFORMACJE ZE SPÓLEK**

<b>Energetyka, Górnictwo</b>	PGE Górnictwo i Energetyka Konwencjonalna, Energa Kogeneracja, Enea, PGNiG Termika, Węglkokoks, TF Silesia i Fundusz Inwestycji Polskich Przedsiębiorstw FIZAN podpisały umowę inwestycyjną określającą warunki inwestycji finansowej w Polską Grupę Górnictwą.
<b>Górnictwo</b>	Strategia PGG nie przewiduje dalszego dokapitalizowania. Nakłady inwestycyjne Polskiej Grupy Górnictwej w latach 2017-20 wyniosą ponad 7 mld PLN - poinformował na konferencji prezes PGG Tomasz Rogala.  PGG szacuje oszczędności z tytułu połączenia z KHW na ponad 117 mln PLN rocznie spółka zakłada dodatni wynik finansowy na koniec roku.
<b>Bogdanka</b>	Zarząd Bogdanki przedstawi rekomendację dotyczącą dywidendy za 2016 rok w kwietniu.
<b>JSW</b>	JSW i Spółka Restrukturyzacji Kopalń podpisały umowę dotyczącą nieodpłatnego zbycia kopalni węgla kamiennego Krupiński na rzecz SRK .
<b>Aparator</b>	Aparator zawarł umowę z Tauron Dystrybucja na dostawę statycznych 1-fazowych i 3-fazowych liczników energii elektrycznej o wartości 20,9 mln PLN netto w 2017 r. z opcją dostaw na 2018 r. o wartości 6,3 mln PLN
<b>Sygnity</b>	Jan Maciejewicz złożył rezygnację w funkcji prezesa Sygnity.
<b>Sfinks</b>	Sfinks w strategii na lata 2017-22 stawia sobie za cel osiągnięcie średniego ROI na poziomie 25%, wskaźnika dług finansowy/EBITDA na poziomie wyników skonsolidowanych w wysokości 3,5 oraz osiągnięcie i utrzymanie wskaźnika EBITDA/przychody na poziomie 15%.
<b>MOL</b>	Agencja Moody's Investors Service przyznała MOL długoterminową ocenę wiarygodności kredytowej emitenta na poziomie inwestycyjnym Baa3, z perspektywą stabilną
<b>Grupa Azoty Puławy</b>	Grupa Azoty Puławy podjęła decyzję o zamknięciu przetargu na wybór generalnego wykonawcy na budowę bloku gazowo-parowego klasy 400 MWe. Jednocześnie zarząd uzyskał kierunkową zgodę na prowadzenie działań związanych z przygotowaniem do realizacji projektu polegającego na budowie bloku w oparciu o węgiel kamienny.  <i>BDM: informacje o zmianie paliwa z gazu na węgiel pojawiały się już wcześniej. Pierwotnie węglowa EC miała kosztować 1,125 mld PLN i funkcjonować od 2019 roku. Koszt realizacji takiego samego bloku (400 MWe) w technologii węglowej byłby przynajmniej 50% wyższy (ok. 1,7 mld PLN). Z drugiej strony deficyt mocy w puławskich zakładach to 180-190 MW więc spółka nie potrzebuje tak dużego bloku.</i>
<b>Open Finance</b>	Sąd postanowił oddalić wniosek Open Finance w sprawie podwyższenia kapitału zakładowego w związku z emisją akcji zwykłych na okaziciela serii E, co oznacza, że emisja nie doszła do skutku.
<b>CDRL</b>	Rada nadzorcza CDRL pozytywnie zaopiniowała wniosek zarządu, aby z zysku za 2016 rok wypłacone zostało 1,2 PLN dywidendy na akcję.
<b>WDB Brokerzy Ubezpieczeniowi</b>	Zarząd WDB Brokerzy Ubezpieczeniowi rekomenduje wypłatę z zysku za 2016 r. 0,12 PLN dywidendy na akcję.
<b>Aplisens</b>	Zarząd Aplisensu rekomenduje wypłatę 0,26 PLN dywidendy na akcję z zysku za 2016 r.
<b>Mostostal Warszawa</b>	Szesnastu wykonawców złożyło oferty w przetargu na budowę drugiej jezdni drogi ekspresowej S1 Pyrzowice – Podwarpie na odcinku 9,7 km pomiędzy istniejącymi węzłami Lotnisko i Podwarpie. Najtańsza okazała się oferta konsorcjum Mostostalu Warszawa i Acciona Construcccion za 76,8 mln PLN brutto.
<b>11 bit studios</b>	11bit studios liczy, że przychody ze sprzedaży Frostpunk będą wyższe niż z This War of Mine. Gra trafi do sprzedaży w 2H'17 poinformował prezes Grzegorz Miechowski. Spółka rozpoczęła prace nad grą, która będzie następcą Frostpunka.  Członkowie zarządu 11 bit studios w najbliższym czasie nie planują sprzedawać akcji.
<b>Korporacja KGL</b>	Zarząd Korporacji KGL proponuje wypłatę 0,19 PLN dywidendy na akcję z zeszłorocznego zysku .
<b>Kancelaria Medius</b>	Spółka zależna Kancelarii Medius kupiła na rynku hiszpańskim portfel udokumentowanych, niespornych i wymagalnych wierzytelności o wartości nominalnej 1,7 mln euro.
<b>Robinson Europe</b>	Walne Zgromadzenie Robinson Europe zdecydowało o wypłacie 0,05 PLN dywidendy na akcję.

<b>Columbus Energy</b>	Columbus Energy pozyskał ponad 4,3 mln PLN z publicznej emisji obligacji. Pieniądze przeznaczy na sfinansowanie montażu instalacji fotowoltaicznych w ramach programu abonamentowego.
<b>Vivid Games</b>	Vivid Games wyemituje do 10,5 tys. zabezpieczonych obligacji o wartości nominalnej 1 tys. PLN każda.
<b>OFE</b>	Polskie akcje zyskały na wartości, przekraczając 75-proc. limit aktywów OFE, które mają trafić na indywidualne konta emerytalne. Nadwyżkę akcji może przejąć Fundusz Rezerwy Demograficznej. (Rzeczpospolita)
<b>Amica</b>	Amica odkłada plany związane z fabryką lodówek. "(...) nie jest to na pewno projekt na 2017 r., w 2018 r. jednak już coś powinniśmy zdecydować" - mówi prezes spółki Jacek Rutkowski. (Parkiet)
<b>LiveChat Software</b>	Według danych pochodzących z systemów sprzedaży na 1 kwietnia 2017 r. liczba klientów korzystających z płatnej wersji produktu LiveChat wyniosła 19251. W ujęciu miesiąc do miesiąca liczba klientów wzrosła o 504 netto.
<b>AmRest</b>	AmRest ma umowę inwestycyjną, na mocy której obejmie nowo wyemitowane udziały w należącej do Delivery Hero spółce Restaurant Partner Polska, która prowadzi platformę PizzaPortal.pl - podał AmRest w komunikacie. W efekcie AmRest będzie mieć 51% udziałów w RPP, a pozostałe udziały pozostaną w posiadaniu Delivery Hero.

Źródło: Dom Maklerski BDM S.A., spółki, PAP

**RYNKI ZAGRANICZNE**



Wydział Analiz i Informacji Dom Maklerski BDM S.A.

ul. 3-go Maja 23, 40-096 Katowice, Tel.: 032 208 14 12, analizy@bdm.com.pl

Opracowanie ma charakter czysto informacyjny i zostało opracowane na podstawie informacji uznanych przez autorów za wiarygodne. Zawarte w nim komentarze są subiektywnymi poglądami autorów. Opracowanie i zawarte w nim komentarze nie są podstawą żadnej rekomendacji kupna bądź sprzedaży w rozumieniu obowiązującego prawa i nie powinny być tak interpretowane. Publikowanie w prasie lub w Internecie całości lub części opracowania wymaga zgody sporządzających raport.