

**KOMENTARZ PORANNY**

**W cieniu konfliktu w Syrii**

Po tym jak we czwartek rynki otrząsnęły się po zapowiedzi zmniejszania sumy bilansowej FED-u, dziś w nocy do inwestorów dobiegła kolejna informacja. Tym razem chodzi o atak raketowy USA na Syryjskie obiekty wojskowe, a reakcja rynków jest dość nerwowa. Wyraźnie tracą kontrakty zarówno na amerykańskie jak i europejskie indeksy, zyskują natomiast złoto i ropa. Może to implikować otwarcie na GPW poniżej kursów odniesienia z czwartku i tym samym oddalić nieco perspektywę testowania poziomu 2300 pkt. przez WIG20. Tam znajduje się szczyt obecnej hossy i aktualnie najbliższy poziom oporu. Wsparciem z kolei nadal pozostają marcowe dołki, do których jednak jest jeszcze daleko, więc ewentualna wyprzedaż nie wniesie nic nowego do obecnego obrazu rynku, a jedynie wydłuży aktualny trend boczny. Ze strony danych makro nie będziemy mieli zbyt wielu impulsów do ruchów na indeksach. O 8:00 poznaliśmy dynamikę produkcji przemysłowej w Niemczech w lutym. W ujęciu r/r wzrosła ona 2,5% i była lepsza od oczekiwań rynkowych na poziomie 0,5%. W dalszej części dnia poznamy odczyty z produkcji przemysłowej i bilans handlu zagranicznego UK oraz dane na temat sytuacji na amerykańskim rynku pracy.

Marek Jurzec

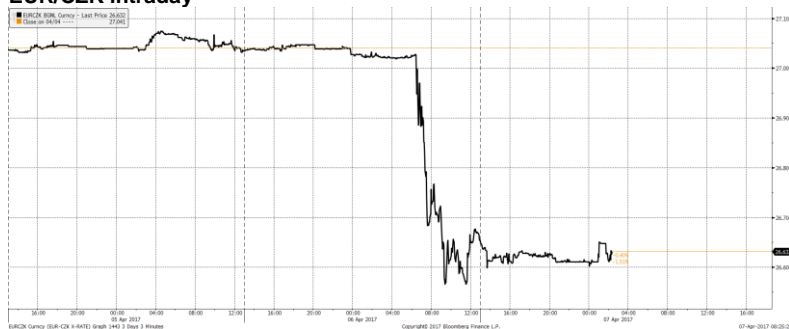
**SKRÓT INFORMACJI ZE SPÓLEK**

- **Wielton:** Spółka Grupa planuje wejść w segment naczep i przyczep chłodniczych;
- **Wielton:** W '20 grupa zamierza znajdować się na 6-7 pozycji na świecie;
- **Alumetal:** Spółka liczy na poprawę marż w '17 i wzrost wyników firmy;
- **Gino Rossi:** Wyniki 4Q'16 powyżej naszych oczekiwań na poziomie EBITDA [komentarz BDM];
- **Polwax:** Zarząd spółki zarekomendował przeznaczenie zysku netto z '16 w całości na kapitał zapasowy;
- **Atal:** Deweloper szacuje, że przekaze w '17 ok. 2,7-2,9 tys. mieszkań i wypracuje 175-190 mln PLN zysku netto;
- **Bumech:** Spółka złożyła do prokuratury zawiadomienie o podejrzeniu popełnienia przestępstw w związku z przekazaniem spółce informacji o nabyciu akcji przez China Coal;
- **Orbis:** Spółka zamierza przeznaczyć z ubiegłorocznego zysku 73,7 mln PLN na dywidendę (DPS = 1,6 PLN/akcję);
- **LC Corp:** Deweloper zakontraktował w 1Q'17 741 lokali i przekazał 503 mieszkania.

**WYKRES DNIA**

Czeski bank centralny zrywa peg 27 EUR/CZK tym samym rezygnując z wieloletniego osłabiania korony czeskiej.

**EUR/CZK intraday**

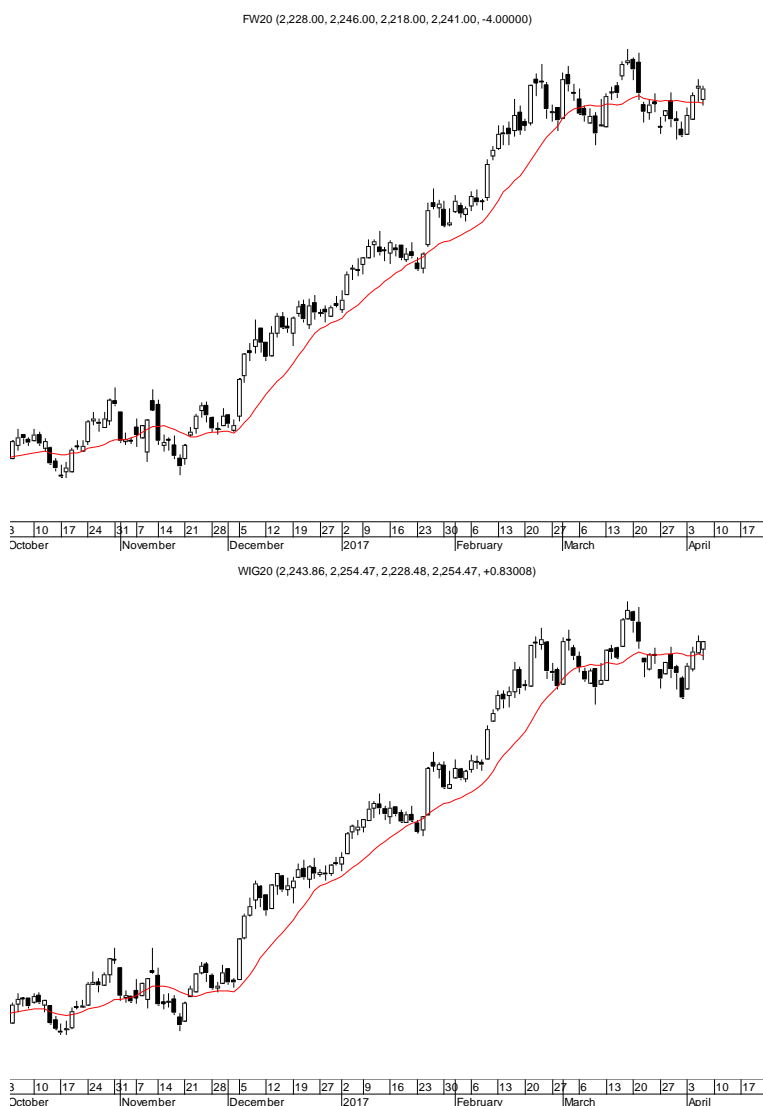


Notowania: czwartek, 6 kwietnia 2017			
	Wartość	Zmiana	
		1D	YTD
WIG20	2 254,5	0,0%	15,7%
WIG30	2 597,5	0,1%	15,8%
mWIG40	4 787,5	0,2%	13,6%
sWIG80	16 478,2	-0,1%	15,6%
WIG	59 406,4	0,1%	14,8%
WIG Banki	7 258,0	0,5%	15,9%
WIG Bud	3 601,0	0,7%	26,0%
WIG Chemia	16 654,8	1,4%	21,1%
WIG Dew	1 988,1	0,7%	8,7%
WIG Energia	2 828,3	-1,8%	10,9%
WIG IT	2 324,0	-0,6%	7,8%
WIG Media	5 124,4	0,5%	12,3%
WIG Paliwa	6 771,9	-0,5%	19,5%
WIG Spoż	4 508,7	-1,8%	8,5%
WIG Surowce	4 647,6	0,4%	32,2%
WIG Telco	683,1	-0,7%	-6,4%
DAX	12 230,9	0,1%	6,5%
CAC40	5 121,4	0,6%	5,3%
BUX	32 553,5	0,5%	1,7%
S&P500	2 357,5	0,2%	5,3%
DJIA	20 663,0	0,1%	4,6%
Nasdaq Comp	5 879,0	0,2%	9,2%
Bovespa	64 222,7	-0,9%	6,6%
Nikkei225	18 722,0	0,7%	-2,1%
S&P/ASX 200	5 849,6	-0,1%	3,2%
Złoto	1 252,7	0,5%	8,6%
Miedź	5 895,0	2,0%	6,5%
Ropa	51,7	1,1%	-7,8%
EUR/PLN	4,23	-0,1%	-3,9%
USD/PLN	3,97	-0,1%	-5,1%
CHF/PLN	3,96	0,1%	-3,7%
EUR/USD	1,07	0,0%	1,3%
USD/JPY	110,9	-0,4%	-5,2%

FW20: czwartek, 6 kwietnia 2017			
	Wartość	zmiana	
Kurs otwarcia	2 228	-15	-0,67%
Kurs zamknięcia	2 241	-4	-0,18%
Kurs min.	2 218	-6	-0,27%
Kurs max.	2 246	-8	-0,35%
Wolumen obrotu	18 034	1 645	10,04%
Otwarte pozycje	76 891	-1 565	-1,99%

System:				
Aktualna pozycja – długa				
Sygnał otwarcia krótkiej– 2219				
Ostatnia zmiana sygnału z krótkiej na długą - 2233				
Opory:	2307	2344	2384	2538
Wsparcia:	2164	2145	2105	2050

GPW – PODSUMOWANIE



Indeksy GPW						
Indeks	Open	Low	High	Close	Zmiana	Obrót
WIG20	2 243,9	2 228,5	2 254,5	2 254,5	0,0%	566
WIG30	2 573,6	2 573,0	2 597,5	2 597,5	0,1%	634
MWIG40	4 762,1	16 377,6	16 478,2	4 787,5	0,2%	126
SWIG80	16 443,1	4 754,7	4 787,5	16 478,2	-0,1%	74
WIG-PL	60 104,0	60 104,0	60 499,9	60 499,9	0,1%	770
WIG	58 915,8	58 896,7	59 406,4	59 406,4	0,1%	792

WIG20	Cena	Mkt Cap	zmiana	
			1D	YTD
Alior	72,80	9 410	0,0%	34,3%
Asseco PL	53,07	4 405	-0,9%	-1,6%
BZ WBK	354,80	35 208	1,4%	12,3%
CCC	231,00	9 047	-1,7%	13,5%
Cyfrowy P.	24,14	15 439	-1,5%	-1,9%
Energa	10,28	4 257	-3,0%	13,0%
Eurocash	31,70	4 411	0,3%	-19,4%
JSW	74,95	8 800	1,4%	12,0%
KGHM	128,70	25 740	0,2%	39,2%
Lotos	53,91	9 967	-0,6%	40,9%
LPP	6 478,65	11 916	-0,4%	14,2%
mBANK	388,60	16 430	-0,7%	15,9%
Orange	4,64	6 089	0,7%	-15,8%
Pekao	136,65	35 867	0,6%	8,6%
PGE	11,31	21 147	-1,7%	8,2%
PGNIG	6,08	35 132	0,8%	8,0%
PKN Orlen	104,20	44 567	-0,9%	22,2%
PKOBP	33,99	42 488	0,6%	20,8%
PZU	36,94	31 899	1,5%	11,2%
Tauron	3,24	5 678	-2,1%	13,7%

mWIG40	Cena	Mkt Cap	zmiana	
			1D	YTD
Alumetal	62,00	953	0,9%	1,0%
Amrest	191,10	1 486	0,0%	2,5%
Amrest	342,50	7 266	0,4%	15,7%
Apator	34,82	1 153	0,5%	16,5%
Azoty	69,47	6 891	0,1%	10,9%
Bogdanka	74,36	2 529	-0,3%	7,0%
Boryszew	11,24	2 698	-0,1%	40,3%
Budimex	258,90	6 610	2,8%	30,8%
CD Projekt	72,25	6 945	-1,4%	38,4%
Ciech	80,00	4 216	-0,3%	37,2%
Comarch	225,00	1 830	0,0%	29,3%
Echo	6,01	2 480	3,1%	15,6%
Emperia	73,04	901	-1,0%	12,4%
Enea	11,33	5 002	-1,5%	19,3%
Forte	81,00	1 936	0,0%	6,6%
GetinNoble	1,85	1 634	2,2%	40,2%
GPW	44,52	1 869	-0,4%	11,5%
GTC	8,48	3 903	-0,2%	3,4%
Grajewo	44,50	2 879	0,0%	20,6%
Handlowy	79,79	10 425	-0,1%	4,5%
ING BSK	172,50	22 442	0,3%	6,9%
Intercars	310,50	4 399	0,0%	11,9%
Kernel	70,80	5 714	-3,0%	10,9%
Kęty	403,30	3 827	1,1%	3,9%
Kruk	261,95	4 910	3,1%	10,5%
Medicalg	313,95	1 132	0,0%	1,9%
Millennium	6,60	8 007	0,0%	27,2%
Netia	4,56	1 589	-0,9%	-0,9%
Neuca	356,00	1 660	-3,8%	-8,7%
Orbis	80,52	3 710	-1,4%	10,3%
PKP Cargo	64,54	2 891	-0,7%	37,3%
Polimex	8,08	1 912	-0,5%	116,0%
Polnord	8,30	271	-0,8%	2,3%
Robyg	3,43	902	2,1%	15,5%
Sanok	57,90	1 556	-0,3%	-5,5%
Stalprodukt	562,60	3 139	-1,3%	7,2%
Synthos	5,78	7 648	4,5%	26,8%
Trakcja	16,82	865	0,6%	18,8%
Uniwheels	235,75	2 923	0,0%	7,5%
Wawel	952,50	1 429	0,3%	-13,4%

KOMENTARZ POPOŁUDNIOWY

Czwarty wzrost z rzędu

Środowa sesja odrotu na Wall Street wywołała dziś nerwową reakcję na otwarciu notowań w Europie. Podobnie jak wielokrotnie w ostatnich tygodniach dość szybko okazało się, że na rynkach naszego kontynentu nie ma strachu i chęci do mocniejszej wyprzedaży akcji i GPW wraz z otoczeniem w kolejnych godzinach sesji powoli niwelowała początkowe straty. WIG20 dzięki temu mimo 1% porannej przeceny zakończył notowania na symbolicznym plusie. Poza trójką JSW-KGHM-PKN obroty były jednak niskie i kolejny raz można powiedzieć, że popyt i podaż na GPW pozostają pasywne. Mimo czwartej z rzędu wzrostowej sesji na rynek nadal można patrzeć z perspektywy budowanej od lutego konsolidacji, a wybiecie z niej powinno przyjść wraz z pokonaniem kluczowych poziomów przez indeksy amerykańskie – te również ugrzęzły w zakresie budowanym od połowy lutego. Na szerokim rynku w Warszawie czwartkowa sesja również nie przyniosła przelomu i większych odchyłań indeksów. Wśród ciekawych zachowań warto wymienić nowy rekord notowań Kruka (+3,1%) oraz mocne ruchy w branży gier – przy słabszym zachowaniu lidera CD Projekt (-1,4%) z wysokimi obrotami o 4,4% urosły akcje 11bit, a o 5,7% CI Games.

Piotr Kaczmarek, CFA

INFORMACJE ZE SPÓLEK

**Wielton**

Grupa planuje wejść w segment naczip i przyczep chłodniczych oraz budowę zakładu produkcyjnego dedykowanego tym produktom. Do końca '20 spółka planuje sprzedać 700 szt. takich chłodni. Wielton zamierza prowadzić akwizycje, a zdaniem prezesa Golca w długim terminie w Europie będzie 5-6 silnych firm. Docelowo w '20 grupa zamierza znajdować się na 6-7 pozycji na świecie. Według zarząd rynki polski, francuski i niemiecki będą zachowywać się w '17 stabilnie, natomiast w 2018-19 może mieć miejsce lekka korekta. Wielton pozytywnie podchodzi do rynków wschodnich.

**Alumetal**

Spółka liczy na poprawę marż w '17 i wzrost wyników firmy. Wykorzystanie mocy produkcyjnych zakładu na Węgrzech wynosi ok. 60%, a dojsię do pełnych mocy będzie miało miejsce najwcześniej w '18. Alumetal pracuje też nad projektem rozbudowy stopów wstępnych w Gorzycach (uruchomienie produkcji oczekiwane w 1H'18).

**Gino Rossi**

Spółka wypracowała w 4Q'16 ok. 88,0 mln PLN przychodów, 12,2 mln PLN EBITDA i 5,7 mln PLN zysku netto.

**Wyniki Gino Rossi w 4Q'16**

	4Q'15	4Q'16	zmiana r/r	4Q'16P BDM	odchylenie
Przychody	75,9	88,0	15,9%	87,8	0,2%
Wynik brutto na sprzedaży	41,2	43,5	5,5%	41,3	5,4%
EBITDA	9,0	12,2	35,5%	10,4	17,9%
EBIT	7,1	9,5	34,6%	8,2	16,4%
Zysk brutto	5,4	8,2	52,2%	7,2	13,1%
Zysk netto	3,8	5,7	49,5%	5,9	-2,1%
Marża zysku brutto ze sprzedaży	54,3%	49,4%		47,0%	
Marża EBITDA	11,9%	13,9%		11,8%	
Marża EBIT	9,3%	10,8%		9,3%	
Marża zysku netto	5,1%	6,5%		6,7%	

*Źródło: Dom Maklerski BDM S.A., spółka*

*BDM: Na poziomie przychodów rezultaty grupy były zgodne z naszymi przewidywaniami. Wynik brutto ze sprzedaży wyniósł 43,5 mln PLN, co implikuje marżę rzędu 49,4%. Na poziomie EBITDA spółka osiągnęła 12,2 mln PLN (odchylenie jest pochodną wyższej rentowności detalicznej; koszty SG&A zgodne z naszymi estymacjami – ok. 33 mln PLN w 4Q'16). Na poziomie netto detalista zarzował 5,7 mln PLN, co implikuje wzrost r/r o 49,5%. W ujęciu segmentowym dobrze zaprezentował się obszar obuwniczy – przychody podniosły się do 59,5 mln PLN, a EBIT do 5,6 mln PLN. W dywizji odzieżowej obroty spadły do 23,7 mln PLN, natomiast EBIT wzrósł do 3,8 mln PLN (efekt niższych kosztów SG&A).*

**Polwax**

Zarząd spółki zarekomendował przeznaczenie zysku netto z '16 w całości na kapitał zapasowy.

**Atal**

Deweloper szacuje, że w '17 przekaże 2,5-2,7 tys. lokali i wypracuje 175-190 mln PLN zysku netto. Najwięcej przekazanych jest w Krakowie i Warszawie (po ok. 30%), następnie we Wrocławiu (ok. 20%) oraz Łodzi i Katowicach (po ok. 10%).

**Bumech**

Spółka złożyła do prokuratury zawiadomienie o podejrzeniu popełnienia przestępstw w związku z przekazaniem spółce informacji o nabyciu akcji przez China Coal, gdyż powstało podejrzenie, że informacja może być nieprawdziwa.

**Orbis**

Spółka zamierza przeznaczyć z ubiegłorocznego zysku 73,72 mln PLN na wypłatę dywidendy, co implikuje DPS na poziomie 1,60 PLN/walor.

**LC Corp**

Deweloper zakontraktował w 1Q'17 741 lokali i przekazał 503 mieszkania.

**PGNiG**

PGNiG Termika kończy procedurę przetargową ws. budowy bloku gazowo-parowego w Elektrociepłowni Żerań i liczy, że umowę z wykonawcą podpisze do końca czerwca.

**Fon**

WZA spółki ma zdecydować ws. splitu akcji poprzez obniżenie wartości nominalnej akcji z 1,6 PLN na 0,8 PLN. Fon zakomunikował, że obniżenie wartości nominalnej i zwiększenie ilości walorów ma przyczynić się do poprawy płynności akcji spółki.

**Wittchen**

Zarząd detalisty rekomenduje wypłatę 15,04 mln PLN dywidendy.

Spółka otrzymała od Dyrektora Izby Administracji Skarbowej decyzję ws. zobowiązań podatkowych za '11, a łączna kwota zobowiązania podatkowego z tego tytułu może wynieść 6 mln PLN plus odsetki.

**Echo Polska**

W ramach przyspieszonego book-buildingu spółka pozyskała na giełdzie w Johannesburgu 2,2 mld ZAR, czyli ok. 150

<b>Properties</b>	mIn EUR. Środki mają być wykorzystane na akwizycje w sektorze nieruchomości handlowych.
<b>Auto Partner</b>	Cena sprzedaży akcji w ramach ABB została ustalona na 4,90 PLN/walor.
<b>PA Nova</b>	Deweloper nabył grunt w Bad Staffelstein o powierzchni 4,5 tys. mkw. Wartość transakcji wynosi 950 tys. EUR. Na działce ma być realizowana inwestycja mieszkaniowa.
<b>Wistil</b>	Spółka przedstawiła wstępne wyniki finansowe za '16. Przychody grupy podniosły się do 280,5 mln PLN, EBIT do 21,2 mln PLN, a zysk netto do 16,1 mln PLN.
<b>MakoLab</b>	Spółka otrzymała od TFS zamówienia o wartości 600 tys. EUR na wykonanie, wdrożenie, obsługę i hosting symulatorów finansowych dla portali internetowych marek Toyota i Lexus na niektórych rynkach europejskich. Realizacja zamówień została przewidziana do końca '17.
<b>Decora</b>	Władze spółki zarekomendują wypłatę 9,6 mln PLN dywidendy z ubiegłorocznego zysku, co implikuje DPS = 0,85 PLN/walor.
<b>Banki</b>	Zyski banków kuleją. Bankowcy chcą je poprawić, windując opłaty i prowizje oraz tnąc odsetki od lokat. - Rzeczpospolita
<b>Tworzywa sztuczne</b>	Zyski banków kuleją. Bankowcy chcą je poprawić, windując opłaty i prowizje oraz tnąc odsetki od lokat. - Rzeczpospolita
<b>Soho Development</b>	Soho Development w I kw. znalazł nabywców na 114 mieszkań, a tegoroczny potencjał ocenia na 400 lokali. Prezes Maciej Wandzel zapowiada wprowadzenie polityki dywidend. - Parkiet
<b>Altus</b>	Altus nie skończy na BPH TFI. Inwestorzy docenili przejęcie na dobrych warunkach. Piotr Olesicki, prezes Altus TFI, zapowiada dalszą konsolidację. – Puls Biznesu

Źródło: Dom Maklerski BDM S.A., spółki, PAP

**RYNKI ZAGRANICZNE**



Wydział Analiz i Informacji Dom Maklerski BDM S.A.

ul. 3-go Maja 23, 40-096 Katowice, Tel.: 032 208 14 12, analizy@bdm.com.pl

Opracowanie ma charakter czysto informacyjny i zostało opracowane na podstawie informacji uznanych przez autorów za wiarygodne. Zawarte w nim komentarze są subiektywnymi poglądami autorów. Opracowanie i zawarte w nim komentarze nie są podstawą żadnej rekomendacji kupna bądź sprzedaży w rozumieniu obowiązującego prawa i nie powinny być tak interpretowane. Publikowanie w prasie lub w Internecie całości lub części opracowania wymaga zgody sporządzających raport.