

KOMENTARZ PORANNY

Status quo utrzymany

Piątkowa sesja nie przyniosła istotnych zmian w obrazie rodzimej giełdy. Blue chipy straciły 0,3%, zamykając się na poziomie 2248,3 pkt. Podobnej straty doświadczył mWIG40. O niemal 0,4% podniósł się sWIG80. W Europie lekką przewagę miała strona popytowa – DAX zanotował jedynie symboliczną stratę, z kolei CAC40 oraz FTSE znalazły się po „zielonej stronie”. Pomimo słabszych od oczekiwań danych z amerykańskiego rynku pracy, tamtejsze indeksy obroniły pułapy z czwartkowej sesji (można to zapewne przypisać wypowiedziom szefa z nowojorskiego oddziału FED, który zasugerował, że „powinno rozważyć się małe zmiany w ustawie Dodd-Franka” i że „FED może w przyszłości zrobić małą przerwę w cyklu podnoszenia stóp procentowych, jeśli znacznie zredukować sumę bilansową”). Końcówka ubiegłego tygodnia była zdominowana przez wydarzenia geopolityczne (spotkanie przywódców USA i Chin, a także zdarzenia w Syrii). Dzisiejszy kalendarz makro będzie z kolei dość pusty – przed południem czeka nas publikacja indeksu Sentix dla strefy Euro, a późnym wieczorem swoje wystąpienie będzie miała szefowa FED. Blue chipy od lutego cały czas poruszają się w trendzie bocznym (w strefie 2170-2300 pkt.) i podtrzymuję opinię, że wybicie się z tego przedziału w którąkolwiek ze stron może wiązać się z silniejszym obraniem kierunku. Z pewnością warto obecnie patrzeć na sytuację geopolityczną, bowiem napięcia globalne mogą przełożyć się na korektę na rynkach rozwiniętych, która z kolei może mieć istotny wpływ na zachowanie rodzimego parkietu.

Adrian Górniak

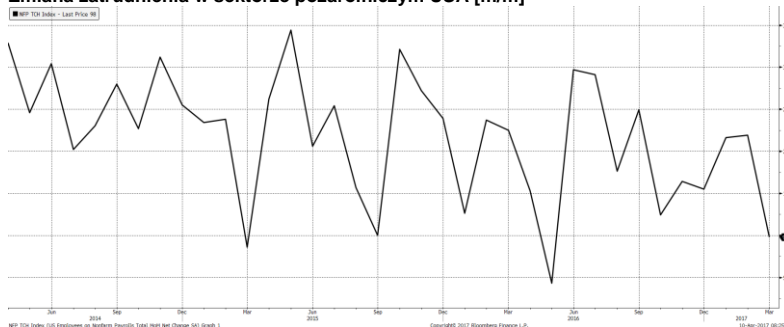
SKRÓT INFORMACJI ZE SPÓLEK

- **Pekao, PZU:** Urząd Ochrony Konkurencji i Konsumentów zgodził się na zakup akcji Banku Pekao SA przez PZU;
- **Banki:** Resort finansów zmienia zdanie i nie będzie promował kredytu o stałej stopie procentowej – prasa;
- **Comp:** Spółka opublikowała raport za 2016 rok [komentarz BDM];
- **Bank Handlowy:** Zysk netto grupy Banku Handlowego za pierwszy kwartał 2017 roku wyniesie ok. 60 mln PLN;
- **Alma Market:** Dwaj wierzyciele Alma Market złożyli w krakowskim sądzie uproszczone wnioski o ogłoszenie upadłości;
- **Enter Air:** Zarząd Enter Air rekomenduje wypłatę dywidendy w wysokości 0,55 PLN na akcję;
- **Inpro:** Zarząd Inpro zaproponuje walnemu zgromadzeniu wypłatę dywidendy za rok 2016 w wysokości 0,25 PLN na akcję;
- **Ferrum:** Główny wierzyciel Ferrum, przedstawił spółce ofertę dotyczącą gotowości podjęcia rozmów w sprawie gruntownej restrukturyzacji zadłużenia finansowego;

WYKRES DNIA

Piątkowy odczyt NFP rozczarował. W marcu przybyło tylko 98 tys. miejsc pracy przy oczekiwanych 180 tys. i poprzednich dwóch odczytach >200 tys.

Zmiana zatrudnienia w sektorze pozarolniczym USA [m/m]



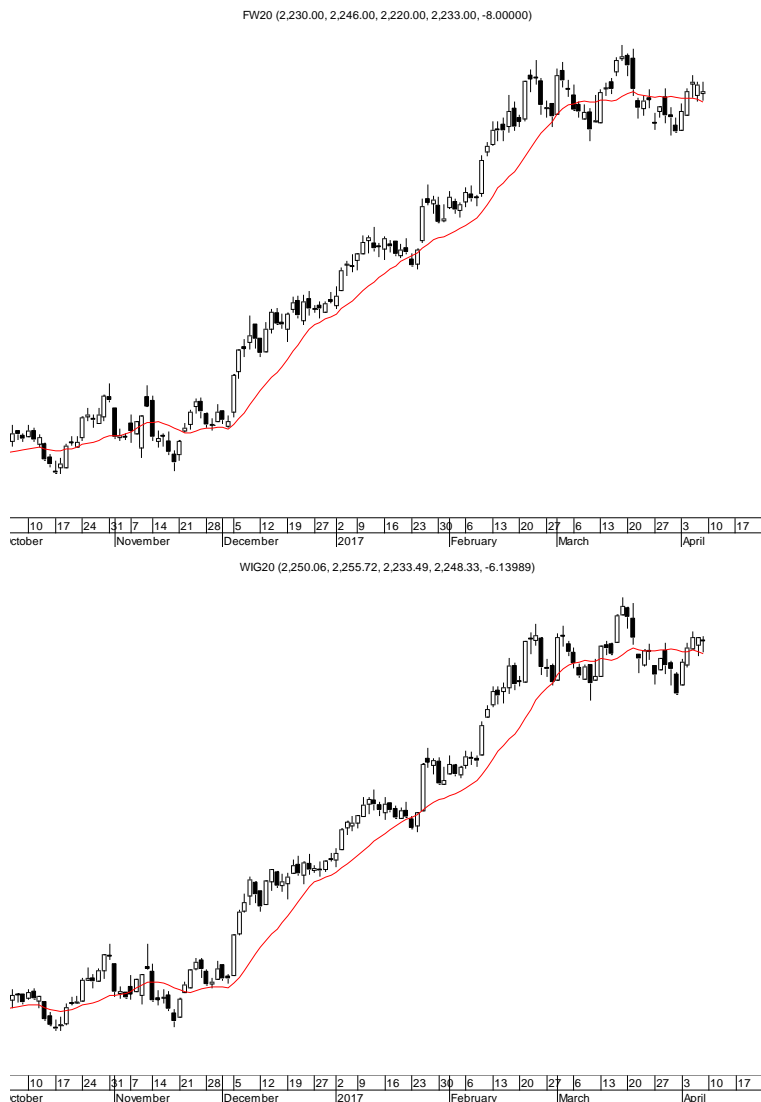
Źródło: BDM S.A., Bloomberg

Notowania: piątek, 7 kwietnia 2017			
	Wartość	Zmiana	
		1D	YTD
WIG20	2 248,3	-0,3%	15,4%
WIG30	2 588,5	-0,3%	15,4%
mWIG40	4 774,0	-0,3%	13,2%
sWIG80	16 536,7	0,4%	16,0%
WIG	59 287,9	-0,2%	14,6%
WIG Banki	7 195,4	-0,9%	14,9%
WIG Bud	3 593,2	-0,2%	25,7%
WIG Chemia	16 377,0	-1,7%	19,1%
WIG Dew	1 994,5	0,3%	9,0%
WIG Energia	2 827,9	0,0%	10,8%
WIG IT	2 332,5	0,4%	8,2%
WIG Media	5 100,8	-0,5%	11,8%
WIG Paliwa	6 742,4	-0,4%	18,9%
WIG Spoż	4 474,0	-0,8%	7,7%
WIG Surowce	4 672,4	0,5%	32,9%
WIG Telco	684,8	0,3%	-6,2%
DAX	12 225,1	0,0%	6,5%
CAC40	5 135,3	0,3%	5,6%
BUX	32 600,3	0,1%	1,9%
S&P500	2 355,5	-0,1%	5,2%
DJIA	20 656,1	0,0%	4,5%
Nasdaq Comp	5 877,8	0,0%	9,2%
Bovespa	64 593,1	0,6%	7,2%
Nikkei225	18 784,5	0,6%	-1,7%
S&P/ASX 200	5 910,3	0,8%	4,3%
Złoto	1 260,5	0,6%	9,3%
Miedź	5 858,0	-0,6%	5,8%
Ropa	52,2	1,0%	-6,8%
EUR/PLN	4,22	-0,3%	-4,2%
USD/PLN	3,99	0,3%	-4,8%
CHF/PLN	3,95	-0,2%	-3,8%
EUR/USD	1,06	-0,6%	0,7%
USD/JPY	111,1	0,2%	-5,0%

FW20: piątek, 7 kwietnia 2017			
	Wartość	zmiana	
Kurs otwarcia	2 230	2	0,09%
Kurs zamknięcia	2 233	-8	-0,36%
Kurs min.	2 220	2	0,09%
Kurs max.	2 246	0	0,00%
Wolumen obrotu	16 729	-1 305	-7,24%
Otwarte pozycje	76 118	-773	-1,01%

System:				
Aktualna pozycja – długa				
Sygnał otwarcia krótkiej– 2216				
Ostatnia zmiana sygnału z krótkiej na długą – 2233				
Opory:	2307	2344	2384	2538
Wsparcia:	2164	2145	2105	2050

GPW – PODSUMOWANIE



Indeksy GPW						
Indeks	Open	Low	High	Close	Zmiana	Obrót
WIG20	2 250,1	2 233,5	2 255,7	2 248,3	-0,3%	687
WIG30	2 583,1	2 575,6	2 597,6	2 588,5	-0,3%	768
MWIG40	4 784,8	4 785,5	16 551,0	4 774,0	-0,3%	132
SWIG80	16 522,6	4 766,0	4 798,2	16 536,7	0,4%	47
WIG-PL	60 232,4	60 232,4	60 392,2	60 392,2	-0,2%	877
WIG	59 190,6	59 017,5	59 422,3	59 287,9	-0,2%	891

WIG20				
	Cena	Mkt Cap	zmiana 1D	YTD
Alior	72,15	9 326	-0,9%	33,1%
Asseco PL	53,52	4 442	0,8%	-0,8%
BZ WBK	355,00	35 228	0,1%	12,3%
CCC	230,00	9 008	-0,4%	13,0%
Cyfrowy P.	24,38	15 592	1,0%	-0,9%
Energa	10,02	4 149	-2,5%	10,1%
Eurocash	31,40	4 370	-0,9%	-20,2%
JSW	75,00	8 806	0,1%	12,1%
KGHM	129,50	25 900	0,6%	40,0%
Lotos	53,90	9 965	0,0%	40,9%
LPP	6 399,95	11 771	-1,2%	12,8%
mBANK	383,25	16 204	-1,4%	14,3%
Orange	4,60	6 037	-0,9%	-16,5%
Pekao	136,50	35 827	-0,1%	8,5%
PGE	11,23	20 997	-0,7%	7,5%
PGNIG	6,01	34 728	-1,2%	6,7%
PKN Orlen	103,90	44 439	-0,3%	21,8%
PKOBP	33,40	41 750	-1,7%	18,7%
PZU	37,45	32 339	1,4%	12,8%
Tauron	3,34	5 854	3,1%	17,2%

mWIG40				
	Cena	Mkt Cap	zmiana 1D	YTD
Alumetal	63,45	976	2,3%	3,3%
Amrest	191,30	1 487	0,1%	2,6%
Amrest	340,70	7 228	-0,5%	15,1%
Apator	34,38	1 138	-1,3%	15,0%
Azoty	69,94	6 938	0,7%	11,6%
Bogdanka	75,00	2 551	0,9%	7,9%
Boryszew	11,38	2 731	1,2%	42,1%
Budimex	254,45	6 496	-1,7%	28,5%
CD Projekt	72,00	6 921	-0,3%	37,9%
Ciech	79,00	4 163	-1,3%	35,5%
Comarch	225,00	1 830	0,0%	29,3%
Echo	6,02	2 484	0,2%	15,8%
Emperia	73,69	909	0,9%	13,4%
Enea	11,40	5 032	0,6%	20,0%
Forte	82,00	1 960	1,2%	7,9%
GetinNoble	1,84	1 625	-0,5%	39,4%
GPW	44,35	1 861	-0,4%	11,1%
GTC	8,40	3 866	-0,9%	2,4%
Grajewo	44,40	2 873	-0,2%	20,3%
Handlowy	79,00	10 322	-1,0%	3,4%
ING BSK	171,20	22 273	-0,8%	6,1%
Intercars	317,00	4 491	2,1%	14,2%
Kernel	69,00	5 568	-2,5%	8,1%
Kęty	419,55	3 982	4,0%	8,1%
Kruk	259,10	4 857	-1,1%	9,3%
Medicalg	313,00	1 129	-0,3%	1,6%
Millennium	6,56	7 958	-0,6%	26,4%
Netia	4,57	1 592	0,2%	-0,7%
Neuca	348,00	1 623	-2,2%	-10,8%
Orbis	81,00	3 732	0,6%	11,0%
PKP Cargo	63,77	2 856	-1,2%	35,7%
Polimex	8,19	1 938	1,4%	119,0%
Polnord	8,47	277	2,0%	4,4%
Robyng	3,39	892	-1,2%	14,1%
Sanok	58,50	1 573	1,0%	-4,6%
Stalprodukt	563,00	3 142	0,1%	7,2%
Synthos	5,50	7 278	-4,8%	20,6%
Trakcja	16,60	853	-1,3%	17,2%
Uniwheels	235,30	2 918	-0,2%	7,3%
Wawel	1 000,00	1 500	5,0%	-9,1%

KOMENTARZ POPOLUJNIOWY

Rynki odporne na negatywne informacje

Główną wiadomością poranka był atak rakietowy USA w Syrii, co wywołało obsunięcie kontraktów na indeksy amerykańskie i około 0,5% spadki na początku notowań w Europie. Jako, że nie była to ponadprzeciętna operacja wojskowa w porównaniu do tego, co codziennie obserwujemy na świecie w ostatnich latach, dość szybko chęć do wyprzedzającej akcji została stonowana. W kolejnych godzinach handlu rynek czekał na dane z amerykańskiego rynku pracy. Te były gorsze od oczekiwań lecz po pierwszej słabej reakcji ponownie szybko kontratakował popyt. Do dwóch wspomnianych negatywnych elementów WIG20 otrzymał kolejny w postaci wyraźnej przeceny miedzi, lecz i on nie przełożył się na nasz rynek. Akcje KGHM pomimo negatywnego otoczenia były akumulowane i w trakcie notowań wyszły z minusa na 0,6% z najwyższym na rynku obrotem 128 mln zł. Do pozytywnych warto zaliczyć też zachowanie kolejnych walorów z najwyższą aktywnością, czyli PZU (+1,3%) i Pekao (-0,1%). Obie spółki były silniejsze od indeksu tak samo jak miedziowy koncern, co mimo ostatecznego spadku WIG20 o 0,27% świadczy o akumulacyjnym charakterze dzisiejszej sesji. Podsumowując piątek i cały tydzień optymiści powiedzą, że polski rynek jak i Wall Street są odporne na wszystkie negatywne informacje, a wskaźniki wykupienia w ostatnich tygodniach zostały zdrowo schłodzone, co wspiera wariant wzrostów. Pesymiści zaś zauważą, że zmienność rośnie, a obecna sytuacja jest typowa dla szczytów, które są procesami w trakcie których rynek długo nie chce się poddać aż w końcu wchodzi w okres dynamicznej korekty. Z punktu widzenia obrazu rynkowego tą różnicę poglądów i równowagę sił dobrze ilustruje ruch boczny WIG20 i S&P500 budowany od połowy lutego. Wciąż nie widzimy próby wybicia się z niego i w terminologii sportowej na koniec tygodnia można powiedzieć o kolejnym uczciwym remisie.

Piotr Kaczmarek, CFA

Wydział Analiz i Informacji Dom Maklerski BDM S.A.

ul. 3-go Maja 23, 40-096 Katowice, Tel.: 032 208 14 12, analizy@bdm.com.pl

Opracowanie ma charakter czysto informacyjny i zostało opracowane na podstawie informacji uznanych przez autorów za wiarygodne. Zawarte w nim komentarze są subiektywnymi poglądami autorów. Opracowanie i zawarte w nim komentarze nie są podstawą żadnej rekomendacji kupna bądź sprzedaży w rozumieniu obowiązującego prawa i nie powinny być tak interpretowane. Publikowanie w prasie lub w Internecie całości lub części opracowania wymaga zgody sporządzających raport.

INFORMACJE ZE SPÓLEK

Pekao, PZU	Urząd Ochrony Konkurencji i Konsumentów zgodził się na zakup akcji Banku Pekao SA przez PZU.
PGNiG	W tym roku Polskie Górnictwo Naftowe i Gazownictwo, tylko w ramach długoterminowego kontraktu z Katarem, sprowadzi do terminalu LNG w Świnoujściu około 1,3 mld m sześć. gazu (Parkiet).
Banki	Nie będzie rewolucji w hipotekach. Banki chcące wzbogacić ofertę hipotek nad Wisłą będą miały pod górkę. Resort finansów zmienia zdanie i nie będzie promował kredytu o stałej stopie procentowej. (Puls Biznesu)
Alma Market	Dwaj wierzyciele spółki Alma Market, PKO BP i Benus, złożyli w krakowskim sądzie uproszczone wnioski o ogłoszenie upadłości spółki.
Netia	Jeśli na najbliższym walnym zgromadzeniu akcjonariusze Netii zachowają się powściągliwie i uchwalą wypłatę dywidendy zgodną z propozycją zarządu, to spółka także w kolejnych latach będzie mogła nieprzerwanie dzielić się zyskami - powiedział Tomasz Szopa, prezes Netii.
AmRest	AmRest Holdings SE w wyniku emisji instrumentu dłużnego Schuldscheindarlehen (SSD) pod prawem niemieckim zaciągnęła zobowiązanie na kwotę 26 mln euro, tj. ok. 110 mln PLN Środki z emisji wykorzystane zostaną na rozwój spółki oraz refinansowanie zadłużenia.
Bank Handlowy	Zysk netto grupy Banku Handlowego za pierwszy kwartał 2017 roku wyniesie ok. 60 mln PLN
J.W. Construction	J.W. Construction sprzedał w I kw. 2017 roku na podstawie umów deweloperskich, przedwstępnych umów sprzedaży oraz na podstawie płatnych rezerwacji łącznie 401 lokali wobec 343 lokali rok wcześniej.
Otmuchów	Odpisy aktualizujące wartość aktywów obniżą wynik skonsolidowany Zakładów Przemysłu Cukierniczego Otmuchów za 2016 rok o 5,6 mln PLN oraz wynik jednostkowy samej spółki ZPC Otmuchów o 2,2 mln PLN
Elemental Holding	Spółka zależna Elemental Holding podpisała w piątek list intencyjny w sprawie ustalenia warunków przejścia pakietu kontrolnego niemieckiej spółki, zajmującej się przetwarzaniem zużytych katalizatorów samochodowych.
Vantage Development	Nationale-Nederlanden Powszechne Towarzystwo Emerytalne sprzedało wszystkie akcje Vantage Development, które były w posiadaniu zarówno NN OFE, jak i NN DFE. Przed sprzedażą NN PTE miało łącznie 9,85 % akcji spółki.
Benefit Systems	Liczba aktywnych kart sportowych Benefit Systems na koniec I kw. 2017 roku wyniosła 867,3 tys., wobec 710,2 tys. kart, które spółka obsługiwała na koniec I kw. 2016 roku.
Enter Air	Zarząd Enter Air rekomenduje WZA przeznaczenie na wypłatę dywidendy z zysku za 2016 r. kwoty 9,649 mln PLN tj. 0,55 PLN na akcję. Zarząd zarekomendował wyznaczenie dnia dywidendy na 19 maja 2017 r., a terminu wypłaty dywidendy na 2 czerwca 2017 r.
Inpro	Zarząd Inpro zaproponuje walnemu zgromadzeniu wypłatę dywidendy za rok 2016 w wysokości 0,25 PLN za akcję.
Kolej	PKP Polskie Linie Kolejowe planują do końca 2017 roku podpisać umowy na ok. 25 mld PLN
Pelion	Spełnił się warunek zawieszający w wezwaniu na akcje Pelionu w postaci zgody UOKiK na dokonanie koncentracji przez Jacka Szwajcowskiego.
Synektik	Fundusze zarządzane przez Towarzystwo Funduszy Inwestycyjnych PZU zeszły poniżej progu 5 % w akcjonariacie Synektika.
Cyfrowe Centrum Serwisowe	Zarząd Cyfrowego Centrum Serwisowego rekomenduje wypłatę 1,75 mln PLN dywidendy, czyli 11 gr na akcję, z zysku za 2016 r.
Huckleberry Games - IPO	Huckleberry Games, spółka z branży gier komputerowych, do końca drugiego kwartału tego roku chce zadebiutować na rynku NewConnect.
PKN Orlen	PKN Orlen będzie dostarczał do Basell Orlen Polyolefins propylen, którego produkcja zostanie uruchomiona po oddaniu do użytku budowanej obecnie w zakładzie głównym płockiego koncernu instalacji metatezy, co planowane jest na drugą połowę 2018 r.
Polwax	Polwax podpisał umowę na głównego realizatora inwestycji strategicznej pod nazwą "Budowa i uruchomienie instalacji odolejania rozpuszczalnikowego gaczu parafinowych" wraz z instalacjami pomocniczymi zlokalizowanej w Czechowicach Dziedzicach ze spółką Orlen Projekt.

ATM MCI.Private Ventures ma zgodę Urzędu Ochrony Konkurencji i Konsumentów (UOKiK) na przejęcie spółki ATM.

Ferrum Główny wierzycieli Ferrum, CC94 Funduszu Inwestycyjnego Zamkniętego Aktywów Niepublicznych przedstawił spółce ofertę dotyczącą gotowości podjęcia rozmów w sprawie gruntownej restrukturyzacji zadłużenia finansowego. Zarząd spółki po analizie propozycji zamierza zwrócić się do RN w celu uzyskania ewentualnej aprobaty na podjęcie działań zgodnych z propozycją.

Baltona Sonsolidowane przychody Grupy Baltona wyniosły 85,34 mln PLN w I kw. br. i były wyższe o 15% r/r, podała spółka.

I2 Development i2 Development zawarł umowę kupna użytkownika wieczystego działki we Wrocławiu za 1,38 mln PLN

Erbud Erbud zawarł dwie umowy, o łącznej wartości ok. 81 mln PLN netto, na realizację dwóch budynków mieszkalnych i jednego mieszkalno-hotelowego wraz z infrastrukturą w Krakowie.

Erbud nie narzeka na brak zleceń. Rynek jest trudny, dlatego żeby przetrwać trzeba pilnować kosztów i bardzo uważać na terminy. (Parkiet)

Capital Park Capital Park planuje otwarcie parku handlowego ETC Swarzędz po rewitalizacji pod koniec lata.

Uniwheels Uniwheels uznał cenę w wezwaniu skorygowaną w górę do 236,07 PLN za odpowiadającą wartości godziwej, a zarząd rekomenduje akcjonariuszom zaakceptowanie wezwania.

Deweloperzy Ostatni taki rok deweloperów. Pierwszy kwartał był dla sprzedawców mieszkań znakomity, cały rok może im przynieść kolejny rekord. A potem będzie hamowanie. (Rzeczpospolita)

Comp Spółka podała wyniki za 2016 rok

Wyniki Compu w 4Q'16

	4Q'15	4Q'16	zmiana r/r	4Q'16Prognoza	
				BDM	
Przychody	277,8	243,9	-12,2%	183,5	32,9%
Wynik brutto ze sprzedaży	54,7	51,5	-5,9%	49,7	3,5%
EBITDA	22,5	15,9	-29,1%	15,9	0,1%
EBIT	14,8	9,8	-33,5%	10,2	-3,8%
Zysk netto	11,6	0,0	-	5,9	-
marża brutto ze sprzedaży	19,7%	21,1%		27,1%	
marża EBITDA	8,1%	6,5%		8,7%	
marża EBIT	5,3%	4,0%		5,6%	
marża netto	4,2%	0,0%		3,2%	

Źródło: Dom Maklerski BDM S.A.

BDM: EBITDA zgodna z naszymi oczekiwaniami. Spadek wyników r/r wynika z kryzysu na rynku zamówień publicznych oraz niższego popytu na kasy fiskalne. Od 2018 roku mają wejść nowe przepisy dotyczące parametrów kas fiskalnych. Dlatego przedsiębiorcy którzy w najbliższym czasie muszą wymieniać swoje urządzenia nie śpieszą się z tym i czekają na wejście w życie nowych przepisów dotyczących centralnego systemu fiskalnego.

Źródło: Dom Maklerski BDM S.A., spółki, PAP

RYNKI ZAGRANICZNE



Wydział Analiz i Informacji Dom Maklerski BDM S.A.

ul. 3-go Maja 23, 40-096 Katowice, Tel.: 032 208 14 12, analizy@bdm.com.pl

Opracowanie ma charakter czysto informacyjny i zostało opracowane na podstawie informacji uznanych przez autorów za wiarygodne. Zawarte w nim komentarze są subiektywnymi poglądami autorów. Opracowanie i zawarte w nim komentarze nie są podstawą żadnej rekomendacji kupna bądź sprzedaży w rozumieniu obowiązującego prawa i nie powinny być tak interpretowane. Publikowanie w prasie lub w Internecie całości lub części opracowania wymaga zgody sporządzających raport.