

**KOMENTARZ PORANNY**

**Geopolityka w tle**

Na Święta schodziliśmy z wieloma obawami, głównie geopolitycznymi. Po weekendzie wcale nie jest ich mniej. Co prawda napięcie na linii USA-Korea Pn. nie eskalowało dalej, to referendum w Turcji zakończyło się już po myśli Erdogana, najnowsze sondaże we Francji dają praktycznie równe szanse czterem kandydatom w najbliższą niedzielę, a dodatkowo prawdopodobnie 8 czerwca czekają nas przyspieszone wybory w UK. Główne ruchy skoncentrowały się wczoraj na walutach. Osłabiał się dolar, umacniał funt, bo sondaże nie dają na razie szans opozycji. Na głównych indeksach giełdowych dominował początkowo optymizm, który bladł z każdą kolejną godziną handlu. Ostatecznie układ techniczny rynku pozostaje bez zmian, choć byki podjęły próbę zmiany układu sił. Kluczowy w tym przypadku jest ostatni szczyt (2254/2262 FW20/WIG20) stanowiący równocześnie 62% zniesienia marcowych spadków. Statystyka wspiera w jego pokonaniu, bo kwiecień to najlepszy sezonowo miesiąc na GPW i drugi najlepszy (po grudniu) na NYSE. Z drugiej strony perspektywa powstania na FW20/WIG20 formacji RGR jest naprawdę kosztąca, ale do tego potrzeba zejścia poniżej 2170 pkt. Na razie bliżej na do tego pierwszego scenariusza.

Krystian Brymora

**SKRÓT INFORMACJI ZE SPÓLEK**

- **ZA Puławy:** Zarząd Grupy Azoty ZA Puławy zarekomendował wypłatę 118,5 mln PLN dywidendy (DPS = 6,2 PLN/akcję);
- **CD Projekt:** Deweloper gier zamierza wypłacić 100,9 mln PLN dywidendy (DPS = 1,05 PLN/walor);
- **Grupa Azoty:** W Kędzierzynie zgazują węgiel. Grupa Azoty znów chce reaktywować projekt pozyskiwania gazu z węgla do swoich chemicznych instalacji. Wspomoże tym polskie kopalnie. –Rzeczpospolita
- **Trakcja:** Konsorcjum ze spółką zawarło umowę z PKP PLK na prace w okolicy Łowicza; na Trakcję przypada 428,5 mln PLN netto;
- **Bank Pocztowy:** Poczta Polska ocenia, że nie ma potrzeby, by do '21 bank musiał zadebiutować na GPW;
- **Bloober Team:** WZA spółki przegłosowało skup do 4% akcji własnych, które mają być oferowane w ramach programu motywacyjnego;
- **Open Finance:** Zarząd spółki planuje emisję do 4,2 mln akcji w drodze oferty publicznej i do 15,8 mln akcji w ramach subskrypcji prywatnej;
- **Alumetal:** Spółka zamierza wypłacić 44,9 mln PLN dywidendy (DPS = 2,92 PLN/akcję);
- **Żywiec:** Spółka wypracowała w 1Q'17 ok. 429.4 mln PLN przychodów, 39,4 mln PLN EBIT i 27,9 mln PLN zysku netto.

**WYKRES DNIA**

Na informację o rozpisanie wcześniejszych wyborów parlamentarnych w UK tamtejsza giełda zareagowała dość nerwowo.

**FTSE 100 - Daily**



Źródło: BDM S.A., Bloomberg

	Wartość	Zmiana	
		1D	YTD
WIG20	2 237,4	0,2%	14,9%
WIG30	2 564,5	0,1%	14,3%
mWIG40	4 684,8	0,1%	11,1%
sWIG80	16 273,7	-0,3%	14,1%
WIG	58 763,0	0,1%	13,5%
WIG Banki	7 003,8	0,4%	11,8%
WIG Bud	3 600,4	0,5%	26,0%
WIG Chemia	16 032,5	-0,4%	16,5%
WIG Dew	2 004,3	0,3%	9,6%
WIG Energia	2 833,3	-0,5%	11,1%
WIG IT	2 350,4	-0,7%	9,0%
WIG Media	4 997,0	-1,2%	9,5%
WIG Paliwa	7 098,2	0,8%	25,2%
WIG Spoż	4 478,9	0,9%	7,8%
WIG Surowce	4 271,2	-2,6%	21,5%
WIG Telco	677,2	-0,9%	-7,2%
DAX	12 000,4	-0,9%	4,5%
CAC40	4 990,3	-1,5%	2,6%
BUX	32 521,6	-0,3%	1,6%
S&P500	2 342,2	-0,3%	4,6%
DJIA	20 523,3	-0,6%	3,8%
Nasdaq Comp	5 849,5	-0,1%	8,7%
Bovespa	64 158,8	-0,3%	6,5%
Nikkei225	18 455,8	0,2%	-3,4%
S&P/ASX 200	5 806,2	-0,5%	2,5%
Złoto	1 291,5	0,2%	12,0%
Miedź	5 692,0	1,1%	2,8%
Ropa	52,4	-0,5%	-6,5%
EUR/PLN	4,23	-0,4%	-3,9%
USD/PLN	3,95	-0,9%	-5,6%
CHF/PLN	3,96	-0,3%	-3,5%
EUR/USD	1,07	0,5%	1,8%
USD/JPY	108,5	-0,1%	-7,3%

\*lub ostatnia sesja

FW20: wtorek, 18 kwietnia 2017			
	Wartość	zmiana	
Kurs otwarcia	2 243	36	1,63%
Kurs zamknięcia	2 226	2	0,09%
Kurs min.	2 217	15	0,68%
Kurs max.	2 248	21	0,94%
Wolumen obrotu	13 781	2 223	19,23%
Otwarte pozycje	75 406	-447	-0,59%

System:				
Aktualna pozycja – długa				
Sygnał otwarcia krótkiej– 2211				
Ostatnia zmiana sygnału z krótkiej na długą - 2224				
Opory:	2307	2344	2384	2538
Wsparcia:	2164	2145	2105	2050

GPW – PODSUMOWANIE



Indeksy GPW						
Indeks	Open	Low	High	Close	Zmiana	Obrót
WIG20	2 238,0	2 231,1	2 259,5	2 237,4	0,2%	799
WIG30	2 574,0	2 560,4	2 588,1	2 564,5	0,1%	874
MWIG40	4 691,2	16 235,7	16 352,7	4 684,8	0,1%	121
SWIG80	16 319,5	4 669,3	4 712,6	16 273,7	-0,3%	38
WIG-PL	60 157,4	59 838,7	60 157,4	59 838,7	0,1%	968
WIG	58 939,5	58 694,7	59 223,3	58 763,0	0,1%	981

WIG20	Cena	Mkt Cap	zmiana	
			1D	YTD
Alior	70,79	9 150	1,7%	30,6%
Asseco PL	54,48	4 522	-1,6%	1,0%
BZ WBK	349,05	34 638	-1,4%	10,5%
CCC	224,05	8 775	-2,5%	10,1%
Cyfrowy P.	24,16	15 451	0,0%	-1,8%
Energa	10,16	4 207	0,6%	11,6%
Eurocash	31,61	4 399	1,3%	-19,6%
JSW	68,20	8 007	-2,7%	1,9%
KGHM	118,00	23 600	-2,8%	27,6%
Lotos	52,48	9 702	0,0%	37,2%
LPP	6 646,60	12 225	3,9%	17,1%
mBANK	376,00	15 897	-0,6%	12,2%
Orange	4,51	5 919	-3,0%	-18,1%
Pekao	135,20	35 486	1,8%	7,5%
PGE	11,40	21 315	0,3%	9,1%
PGNIG	6,22	35 941	-0,2%	10,5%
PKN Orlen	111,50	47 690	1,3%	30,7%
PKOBP	32,20	40 250	0,8%	14,4%
PZU	37,37	32 270	0,1%	12,5%
Tauron	3,23	5 661	-3,3%	13,3%

mWIG40	Cena	Mkt Cap	zmiana	
			1D	YTD
Alumetal	63,19	972	0,7%	2,9%
Amrest	191,40	1 488	-0,1%	2,7%
Amrest	344,75	7 313	-0,8%	16,5%
Apator	33,41	1 106	-1,2%	11,7%
Azoty	68,33	6 778	-1,3%	9,0%
Bogdanka	72,75	2 474	1,4%	4,7%
Boryszew	12,00	2 880	0,6%	49,8%
Budimex	257,50	6 574	2,8%	30,1%
CD Projekt	66,50	6 392	2,6%	27,4%
Ciech	78,94	4 160	0,7%	35,4%
Comarch	228,85	1 861	2,0%	31,5%
Echo	5,91	2 439	0,0%	13,7%
Emperia	74,50	919	1,1%	14,6%
Enea	11,25	4 966	0,0%	18,4%
Forte	79,49	1 900	-0,4%	4,6%
GetinNoble	1,80	1 590	-1,6%	36,4%
GPW	44,72	1 877	0,2%	12,0%
GTC	8,79	4 045	3,4%	7,2%
Grajewo	43,69	2 827	0,0%	18,4%
Handlowy	72,21	9 435	-0,5%	-5,5%
ING BSK	166,50	21 662	-1,2%	3,2%
Intercars	308,00	4 364	0,8%	11,0%
Kernel	69,50	5 609	1,1%	8,8%
Kęty	414,70	3 935	-0,1%	6,9%
Kruk	254,00	4 761	0,9%	7,2%
Medicalg	292,00	1 053	-1,7%	-5,2%
Millennium	6,20	7 521	-2,2%	19,5%
Netia	4,57	1 592	0,0%	-0,7%
Neuca	378,00	1 763	0,0%	-3,1%
Orbis	81,76	3 767	0,2%	12,0%
PKP Cargo	62,96	2 820	1,4%	34,0%
Polimex	8,38	1 983	-5,2%	124,1%
Polnord	8,69	284	-0,3%	7,2%
Robyng	3,34	879	0,0%	12,5%
Sanok	58,00	1 559	0,0%	-5,4%
Stalprodukt	557,00	3 108	-1,1%	6,1%
Synthos	5,30	7 013	-0,4%	16,2%
Trakcja	16,79	863	2,6%	18,6%
Uniwheels	234,50	2 908	0,2%	6,9%
Wawel	967,00	1 450	0,2%	-12,1%

KOMENTARZ POPOLUJNIOWY

Siła WIG20 na początek tygodnia

Wtorkowa sesja w wykonaniu warszawskiego parkietu była zaskakująco mocna. Już otwarcie na rynku terminowym wypadło wysoko i po chwili potwierdził to rynek kasowy, na którym pojawiły się wysokie obroty. Po jakimś czasie okazało się, że popyt skupił się na trzech spółkach – Pekao, PKO i PKN. Na nich skoncentrował się najwyższy obrót, wszystkie były też silniejsze od indeksu. W szczególności uznanie należy się walorom Orlenu, które po 1,3% wzroście pobiły kolejny raz w ostatnim czasie historyczny szczyt notowań. To dzięki temu trio WIG20 przez długie godziny handlu poruszały się na plusie mimo czerwonego koloru w Europie. Na zachodnich giełdach dominowały zniżki rządu 1%, co można częściowo tłumaczyć obawami o weekendową pierwszą turę wyborów prezydenckich we Francji. Do tego dołączyło też zaskakujące ogłoszenie Theresy May o przedterminowych wyborach w Wielkiej Brytanii. Po wejściu do gry inwestorów amerykańskich nastroje na rynkach się lekko poprawiły, a ostatecznie WIG20 zakończył dzień 0,1% wzrostem przy 788 milionach złotych obrotów. Tym razem można powiedzieć, że styl handlu był dużo lepszy od ostatecznego rezultatu notowań i to byki mogą dziś mówić o wyraźnej przewadze ze względu na korzystne rozłożenie obrotów na spółki rosnące i spadające. Drugą sesję z rządu polskie blue chips są wyraźnie silniejsze od otoczenia, natomiast w szerszej perspektywie nadal są to ruchy w neutralnej strefie z dwóch ostatnich miesięcy i wydaje się, że z tej chwilowej siły nie powinniśmy jeszcze wyciągać specjalnych wniosków.

Piotr Kaczmarek, CFA

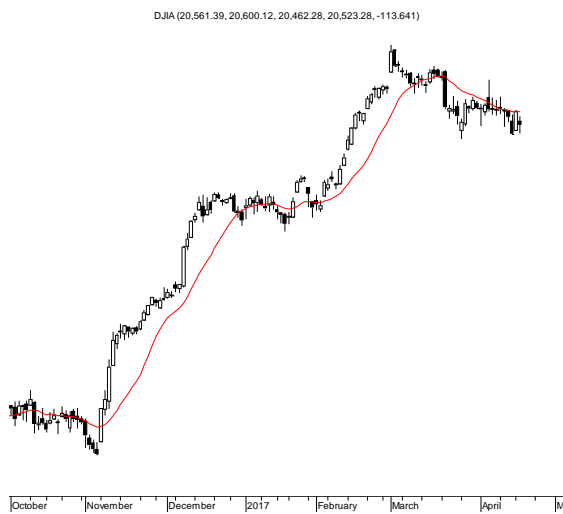
**INFORMACJE ZE SPÓLEK**

<b>ZA Puławy</b>	Zarząd Grupy Azoty ZA Puławy zarekomendował wypłatę 118,5 mln PLN dywidendy, co implikuje 6,2 PLN/walor.
<b>CD Projekt</b>	Zarząd dewelopera gier zarekomendował przeznaczenie z ubiegłorocznego zysku 100,93 mln PLN, czyli 1,05 PLN/akcję. Jednocześnie władze spółki poinformowały, że odstąpiły od wprowadzenia stałej polityki dywidendowej.
<b>Grupa Azoty</b>	W Kędzierzynie zgazują węgiel. Grupa Azoty znów chce reaktywować projekt pozyskiwania gazu z węgla do swoich chemicznych instalacji. Wspomoże tym polskie kopalnie. -Rzeczpospolita
<b>Trakcja</b>	Spółka, jako lider konsorcjum, zawarła umowę z PKP PLK dot. Prac przy lokalnym centrum terowania ruchem pociągów w Łowiczu. Udział spółki wynosi ok 428,5 mln PLN netto. Prace mają być zakończone w ciągu 42 miesięcy od daty rozpoczęcia robót.
<b>LPP</b>	Spółka otworzyła pierwszy sklep marki Reserved, Cropp i House na Białorusi. Sklepy będą prowadzone na zasadzie franczyzy, realizowanej przed podmioty Rapa Group i TDM Import. W perspektywie 2 lat otwarte mają być kolejne 3 sklepy marki Re.
<b>Bank Pocztowy</b>	Poczta Polska ocenia, że nie ma potrzeby, by do '21 bank musiał zadebiutować na GPW. Według prezesa Sypniewskiego, bank będzie potrzebował dodatkowego kapitału i będzie to uwzględniała jego nowa strategia.
<b>Blobber Team</b>	WZA spółki przegłosowało skup do 4% akcji własnych. Skupione walory mają być oferowane kluczowym pracownikom w ramach programu motywacyjnego. Walory będą skupowane do 31.03.18 po cenie w przedziale 100-200 PLN/akcję. Wielkość programu uzależniona będzie od zysku netto wypracowanego w '17. Jeśli zamknie się on w przedziale od 10 do 15 mln PLN, spółka kupi 1% walorów. Jeśli Bloober Team zarobi w bieżącym roku 15 do 20 mln PLN, kupi 2,5% papierów, a jeśli zysk przekroczy 20 mln PLN – 4%.
<b>Cube.ITG</b>	Oferta konsorcjum spółki i Betacomu została odrzucona w przetargu Centrum Przetwarzania Danych MF na budowę usługi odtworzenia po katastrofie dla kluczowych usług elektronicznych resortu finansów. Za najkorzystniejszą wybrano ofertę Comtegy (za 55,5 mln PLN brutto).
<b>Open Finance</b>	Zarząd spółki planuje emisję do 4,2 mln akcji w drodze oferty publicznej i do 15,8 mln akcji w ramach subskrypcji prywatnej (skierowana do podmiotów zależnych od Leszka Czarneckiego). Cena walorów ma wynosić 1,16 PLN.
<b>Alumetal</b>	Z projektów uchwał na WZA spółki wynika, że spółka chce wypłacić 44,9 mln PLN dywidendy, co implikuje DPS = 2,92 PLN/akcję.
<b>Trans Polonia</b>	WZA spółki upoważniło zarząd do emisji do 8,5 mln akcji i zaoferowania ich w trybie oferty publicznej. Emisja ma odbyć się bez prawa poboru dla obecnych akcjonariuszy.
<b>Żywiec</b>	Spółka wypracowała w 1Q'17 ok. 429,4 mln PLN przychodów, 39,4 mln PLN EBIT i 27,9 mln PLN zysku netto.
<b>Selvita</b>	Spółka osiągnęła w '16 ok. 48,1 mln PLN przychodów i poniosła 1,2 mln PLN straty EBIT (uwzględniając koszty programu motywacyjnego). Wynik netto był bliski 2,7 mln PLN.
<b>ZPC Otmuchów</b>	Przychody spółki w '16 wzrosły do 223,4 mln PLN. Strata EBIT była bliska 37,7 mln PLN, natomiast strata netto wyniosła 34,7 mln PLN (z dz. kontynuowanej).
<b>Kompap</b>	Grupa wypracowała w '16 ok. 65,1 mln PLN przychodów i 2,7 mln PLN zysku netto.
<b>Cyfrowy Polsat</b>	Agencja S&P podniosła perspektywę ratingu grupy do pozytywnej ze stabilnej, utrzymując rating korporacyjny na poziomie BB+.
<b>Mostostal Zabrze</b>	Spółka zawarła umowę z Hitachi Zosen Inova AG dot. wykonania prac montażowych w spalarni odpadów w Wielkiej Brytanii za 11,7 mln GBP netto. Prace będą trwać od czerwca'17 do marca'18.
<b>Fortuna</b>	Fundusz Templeton, który ma pakiet 10,5% Fortuny Entertainment Group, uważa, że oferowana w wykupie cena za akcje tej spółki jest "znacząco" poniżej jej fair value - podał Bloomberg, powołując się na informacje otrzymane z Templetona drogą mailową.
<b>Bowim</b>	Zdaniem wiceprezesa Rożka dynamika poprawy przychodów grupy Bowim w '17 może sięgnąć kilkunastu procent. Na tegoroczne inwestycje Bowim zamierza przeznaczyć 7,5 mln PLN. Spółka nie wyklucza kontynuacji wypłaty dywidend w przyszłości i przygotowuje politykę w tym zakresie.

<b>Banki</b>	Technologie i fuzje tną zatrudnienie w bankach. Coraz większa skłonność klientów do korzystania z bankowości cyfrowej powoduje, że kredytodawcy zmniejszają liczbę placówek, a to oznacza mniejsze zapotrzebowanie na pracowników. - Rzeczpospolita
<b>Komputronik</b>	Wzywający nie będą podbijać ceny. Dominujący akcjonariusz liczy, że uda mu się skupić z rynku pozostałe walory. Deklaruje też jednak, że zarządzana przez niego grupa z giełdą nie żegna się na zawsze. - Parkiet
<b>Megaron</b>	Spółka chce mocno rozszerzyć ofertę. Spółka liczy, że udział eksportu w przychodach w tym roku przekroczy 15%. Megaron planuje istotną rozbudowę działu badawczo-rozwojowego.
<b>Serinus</b>	Spółka nie planuje zakupu kolejnych koncesji. Na tych które mamy, jest jeszcze dużo do zrobienia i z dzisiejszej perspektywy są dla nas wystarczająco obiecujące. Serinus nie ma planów kolejnej emisji akcji. - Parkiet
<b>OEX</b>	OEX deklaruje, że nie zwolni tempa rozwoju. Rok 2016 zarząd ocenia jako udany i podkreśla, że zrealizowane przejęcia stworzyły fundament do dalszego rozwoju. Zadłużenie w '17 ma nie przekroczyć 3x EBITDA.
<b>Relpol</b>	Grupa zmieniła datę publikacji raportu rocznego z 25 na 21 kwietnia.
<b>Miraculum</b>	Spółka zmieniła datę publikacji raportu rocznego z 27 na 21 kwietnia.
<b>Wawel</b>	Spółka opublikuje raport za 1Q'17 20 kwietnia (zamiast 12 maja).
<b>Polman</b>	Spółka zawarła umowę na realizację prac w zakresie serwisu przemysłowego w przedsiębiorstwie sektora wydobywczego na terenie Polski o wartości 765 tys. PLN netto. Prace mają być wykonane do końca '17.

Źródło: Dom Maklerski BDM S.A., spółki, PAP

**RYNKI ZAGRANICZNE**



Wydział Analiz i Informacji Dom Maklerski BDM S.A.

ul. 3-go Maja 23, 40-096 Katowice, Tel.: 032 208 14 12, analizy@bdm.com.pl

Opracowanie ma charakter czysto informacyjny i zostało opracowane na podstawie informacji uznanych przez autorów za wiarygodne. Zawarte w nim komentarze są subiektywnymi poglądami autorów. Opracowanie i zawarte w nim komentarze nie są podstawą żadnej rekomendacji kupna bądź sprzedaży w rozumieniu obowiązującego prawa i nie powinny być tak interpretowane. Publikowanie w prasie lub w Internecie całości lub części opracowania wymaga zgody sporządzających raport.