

**KOMENTARZ PORANNY**

**Relatywna siła**

W środę, druga sesję z rządu, ponownie obserwowaliśmy relatywną siłę GPW, zarówno na tle dojrzałych parkietów jak i rynków wschodzących. Wzrosty rządu 2,1/1,7% na FW20/WIG20 pozwoliły tym samym przełamać najbliższe, ważne opory na 2250/2262 pkt. Poziomy te warunkowały dalsze rozwinięcie ewentualnej marcowej korekty (62% zniesienia) z potencjalną formacją RGR. Jeśli dzisiaj byki potwierdzą wczorajszą siłę to statystyka znowu wygra. Trzeba pamiętać, że kwiecień to sezonowo najlepszy miesiąc na WIG20 i drugi najlepszy (po grudniu) na S&P500. Obecnie miesięczna stopa zwrotu WIG20 to 4,5% (S&P500 -1,2%). Generalnie wśród głównych indeksów giełdowych ciężko znaleźć porównywalną stopę zwrotu. Najbliższy nam BUX zyskuje 2,8% przy stracie DAX 2,4%. Wśród składowych krajowego indeksu zdecydowanie powyżej średniej wypadają spółki paliwowe (+9%). Taniejąca ostatnio ropa naftowa sprzyja marżom ale może być także czynnikiem ryzyka dla całego koszyka rynków wschodzących. Nie należy również zapominać o geopolityce i najbliższych wyborach prezydenckich we Francji (niedziela). Dzisiaj nastroje o poranku są słabsze. Po lekkich spadkach na Wall Street i mieszanej sesji w Azji kontrakty na DAX tracą ok. 0,3%. W kalendarium makro istotne dane z USA po 14:30 CET. Z krajowego podwórka poznamy marcowy odczyt produkcji przemysłowej i budowlanej (14:00).

Krystian Brymora

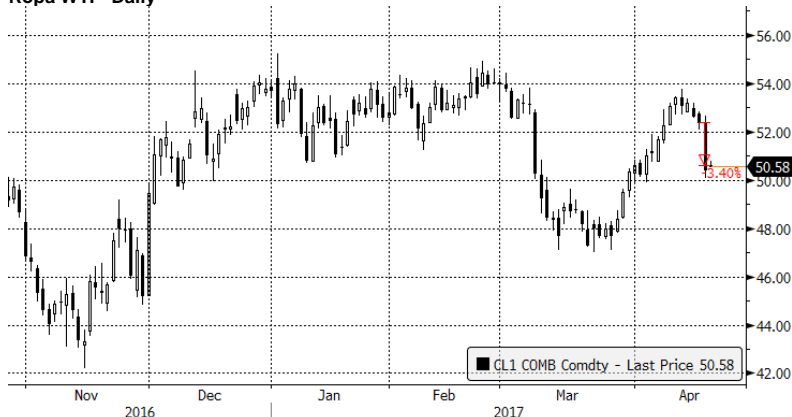
**SKRÓT INFORMACJI ZE SPÓLEK**

- **Energia:** Spółka szacuje, że miała w 1Q'17 601 mln PLN skonsolidowanej EBITDA;
- **BZ WBK:** WZ zdecyduje 17 maja o programie motywacyjnym;
- **BZ WBK:** Zarząd rekomenduje 5,4 PLN dywidendy na akcję z niepodzielonego zysku za 2014-15;
- **Kernel:** Wybrane dane operacyjne za 3Q'16/17 – spadek sprzedaży zboża o 1,7% r/r;
- **GPW:** P.o. prezesa GPW liczy na 3-4 duże IPO do końca roku;
- **Work Service:** Spółka chce pozyskać z prywatnej emisji 1,9 mln akcji 20,5 mln PLN;
- **Pekao:** ZWZ zdecydowało o wypłacie 8,68 PLN dywidendy na akcję;
- **Orange:** ZWZ zdecydowało o niewypłaceniu dywidendy za 2016;
- **Marvipol/Soho:** Marvipol nie kupi akcji Soho Development;
- **Famur/JSW:** Spółka zależna Famuru podpisała umowę o wartości 132 mln PLN na rozbudowę ZPW Budryk.

**WYKRES DNIA**

Po danych o zapasach kurs kontraktów na ropę spadł wczoraj o 3,4%.

**Ropa WTI - Daily**



CL1 Comdty (Generic 1st 'CL' Future) Graph 1451 Daily 20OCT2016-20APR2017  
Źródło: BDM S.A., Bloomberg

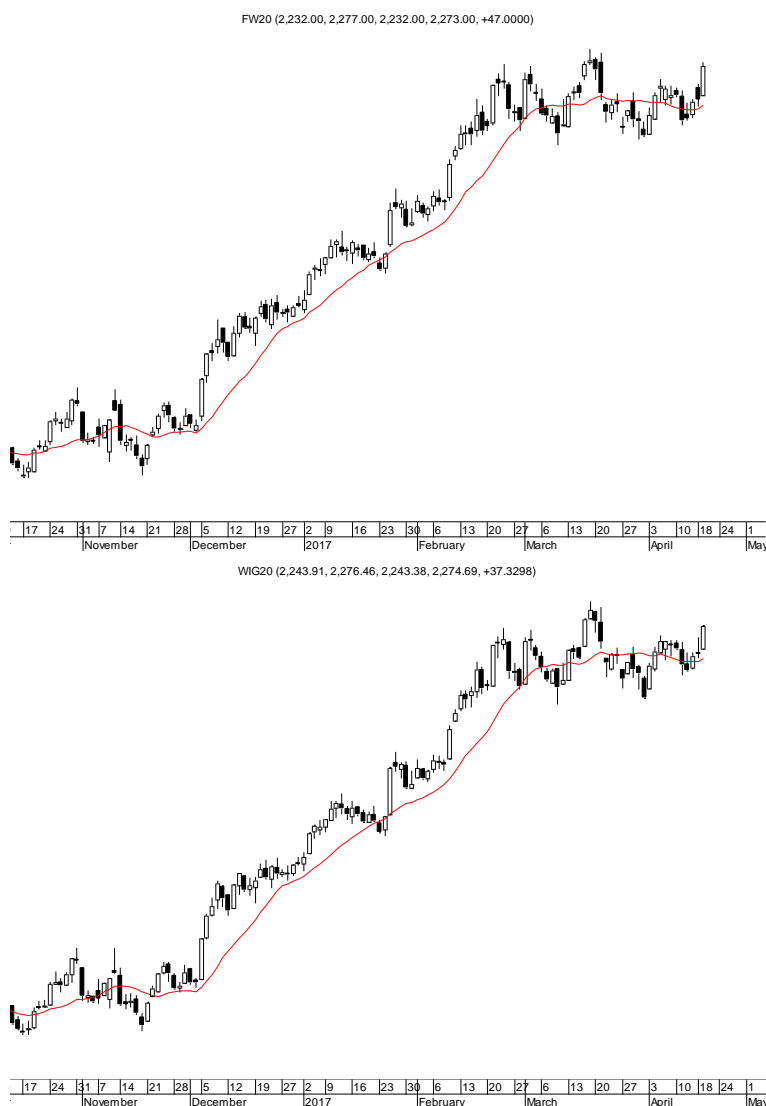
	Notowania: środa, 19 kwietnia 2017 *		
	Wartość	Zmiana	
		1D	YTD
WIG20	2 274,7	1,7%	16,8%
WIG30	2 606,7	1,6%	16,2%
mWIG40	4 721,6	0,8%	12,0%
sWIG80	16 277,7	0,0%	14,2%
WIG	59 515,2	1,3%	15,0%
WIG Banki	7 141,4	2,0%	14,0%
WIG Bud	3 600,2	0,0%	26,0%
WIG Chemia	15 826,3	-1,3%	15,1%
WIG Dew	2 012,0	0,4%	10,0%
WIG Energia	2 847,7	0,5%	11,6%
WIG IT	2 348,7	-0,1%	9,0%
WIG Media	5 022,7	0,5%	10,1%
WIG Paliwa	7 126,4	0,4%	25,7%
WIG Spoż	4 548,2	1,5%	9,5%
WIG Surowce	4 375,4	2,4%	24,4%
WIG Telco	680,3	0,5%	-6,8%
DAX	12 016,5	0,1%	4,7%
CAC40	5 003,7	0,3%	2,9%
BUX	32 688,1	0,5%	2,1%
S&P500	2 338,2	-0,2%	4,4%
DJIA	20 404,5	-0,6%	3,2%
Nasdaq Comp	5 863,0	0,2%	8,9%
Bovespa	63 407,0	-1,2%	5,3%
Nikkei225	18 479,8	0,3%	-3,3%
S&P/ASX 200	5 815,9	0,2%	2,6%
Złoto	1 282,1	-0,7%	11,2%
Miedź	5 572,0	-2,1%	0,7%
Ropa	50,4	-3,8%	-10,0%
EUR/PLN	4,25	0,4%	-3,5%
USD/PLN	3,97	0,4%	-5,2%
CHF/PLN	3,98	0,3%	-3,2%
EUR/USD	1,07	0,0%	1,8%
USD/JPY	108,9	0,4%	-6,9%

\*lub ostatnia sesja

FW20: środa, 19 kwietnia 2017			
	Wartość	zmiana	
Kurs otwarcia	2 232	-11	-0,49%
Kurs zamknięcia	2 273	47	2,11%
Kurs min.	2 232	15	0,68%
Kurs max.	2 277	29	1,29%
Wolumen obrotu	23 616	9 835	71,37%
Otwarte pozycje	75 277	-129	-0,17%

System:				
Aktualna pozycja – długa				
Sygnał otwarcia krótkiej– 2216				
Ostatnia zmiana sygnału z krótkiej na długą - 2224				
Opory:	2307	2344	2384	2538
Wsparcia:	2164	2145	2105	2050

GPW – PODSUMOWANIE



Indeksy GPW						
Indeks	Open	Low	High	Close	Zmiana	Obrót
WIG20	2 243,9	2 243,4	2 276,5	2 274,7	1,7%	831
WIG30	2 576,4	2 571,8	2 608,2	2 606,7	1,7%	910
MWIG40	4 688,7	4 682,4	4 722,8	4 721,6	0,8%	152
SWIG80	16 251,1	16 251,1	16 251,1	16 251,1	0,0%	44
WIG-PL	60 136,3	60 136,3	60 608,7	60 608,7	1,3%	1 019
WIG	58 968,5	58 888,3	59 534,8	59 515,2	1,3%	1 048

WIG20				
	Cena	Mkt Cap	zmiana 1D	YTD
Alior	70,87	9 160	0,1%	30,8%
Asseco PL	54,69	4 539	0,4%	1,4%
BZ WBK	353,85	35 114	1,4%	12,0%
CCC	224,80	8 804	0,3%	10,4%
Cyfrowy P.	24,53	15 688	1,5%	-0,3%
Energa	10,05	4 161	-1,1%	10,4%
Eurocash	32,70	4 551	3,4%	-16,9%
JSW	70,36	8 261	3,2%	5,2%
KGHM	121,00	24 200	2,5%	30,8%
Lotos	52,81	9 763	0,6%	38,1%
LPP	6 781,25	12 473	2,0%	19,5%
mBANK	388,30	16 417	3,3%	15,8%
Orange	4,46	5 853	-1,1%	-19,1%
Pekao	137,00	35 958	1,3%	8,9%
PGE	11,69	21 858	2,5%	11,9%
PGNIG	6,31	36 461	1,4%	12,1%
PKN Orlen	111,50	47 690	0,0%	30,7%
PKOBP	33,21	41 513	3,1%	18,0%
PZU	38,70	33 418	3,6%	16,5%
Tauron	3,14	5 503	-2,8%	10,2%

mWIG40				
	Cena	Mkt Cap	zmiana 1D	YTD
Alumetal	63,21	972	0,0%	2,9%
Amrest	191,30	1 487	-0,1%	2,6%
Amrest	344,80	7 315	0,0%	16,5%
Apator	34,42	1 140	3,0%	15,1%
Azoty	68,21	6 766	-0,2%	8,8%
Bogdanka	71,56	2 434	-1,6%	3,0%
Boryszew	12,10	2 904	0,8%	51,1%
Budimex	259,00	6 612	0,6%	30,8%
CD Projekt	70,05	6 733	5,3%	34,2%
Ciech	76,70	4 042	-2,8%	31,5%
Comarch	226,80	1 845	-0,9%	30,3%
Echo	5,91	2 439	0,0%	13,7%
Emperia	73,94	913	-0,8%	13,8%
Enea	11,31	4 993	0,5%	19,1%
Forte	78,49	1 876	-1,3%	3,3%
GetinNoble	1,80	1 590	0,0%	36,4%
GPW	45,00	1 889	0,6%	12,7%
GTC	8,94	4 114	1,7%	9,0%
Grajewo	43,38	2 807	-0,7%	17,6%
Handlowy	73,00	9 538	1,1%	-4,4%
ING BSK	169,00	21 987	1,5%	4,7%
Intercars	314,50	4 456	2,1%	13,3%
Kernel	70,00	5 649	0,7%	9,6%
Kęty	413,00	3 919	-0,4%	6,4%
Kruk	260,30	4 879	2,5%	9,8%
Medicalg	290,95	1 049	-0,4%	-5,5%
Millennium	6,31	7 655	1,8%	21,6%
Netia	4,55	1 585	-0,4%	-1,1%
Neuca	376,50	1 756	-0,4%	-3,5%
Orbis	82,53	3 803	0,9%	13,1%
PKP Cargo	62,65	2 806	-0,5%	33,3%
Polimex	8,64	2 044	3,1%	131,0%
Polnord	8,68	284	-0,1%	7,0%
Robyng	3,37	887	0,9%	13,5%
Sanok	58,00	1 559	0,0%	-5,4%
Stalprodukt	555,85	3 102	-0,2%	5,9%
Synthos	5,21	6 894	-1,7%	14,3%
Trakcja	16,50	848	-1,7%	16,5%
Uniwhheels	235,50	2 920	0,4%	7,4%
Wawel	999,00	1 498	3,3%	-9,2%

KOMENTARZ POPÓŁDNIOWY

Imponujący atak popytu

Trzecią sesję z rzędu warszawski parkiet pozytywnie wyróżnia się na tle świata. Dziś handel zaczęliśmy od niewielkiego wzrostu będącego reakcją na lepsze zakończenie notowań w USA, a inwestorzy przede wszystkim skupili się na debiucie Dino. Przez wiele godzin sesji wartość handlu walorami spółki była wyższa niż łączny obrót wszystkimi spółkami z WIG20, a akcje debiutanta rosły o ponad 10%, co było potwierdzeniem dobrych nastrojów panujących na GPW. Przez ponad połowę sesji wydawało się, że cały rynek nie ma ochoty na większe ruchy i wszystkich zadowoliła stabilizacja mWIG40 i sWIG80 w okolicy zera i niewielki wzrost WIG20. Przed godziną 14 pojawił się jednak agresywny popyt, który szybko wyciągnął indeks największych spółek o 1,5% w górę, co wyraźnie pomogło też spółkom o średniej kapitalizacji. Byki nie odpuściły aż do końca notowań i dzięki 1,6% wzrostowi z 830 milionami obrotów WIG20 był dziś jedną z najsilniejszych giełd świata. Na rynku terminowym dodatkową atrakcją było przesunięcie dnia dywidendy Pekao S.A., co wpłynęło na zmianę bazy czerwcowych instrumentów pochodnych. Trudno powiedzieć skąd aż tak duża relatywna siła naszego rynku, natomiast technicznie znaleźliśmy się w górnej granicy konsolidacji z ostatnich miesięcy – tu w strefie 2260-2300 punktów rynek już kilkakrotnie zawracał w dół i biorąc pod uwagę brak potwierdzenia wzrostów ze strony innych giełd można powiedzieć, że chwilowo o kontynuację dobrej passy WIG20 będzie ciężko.

Piotr Kaczmarek, CFA

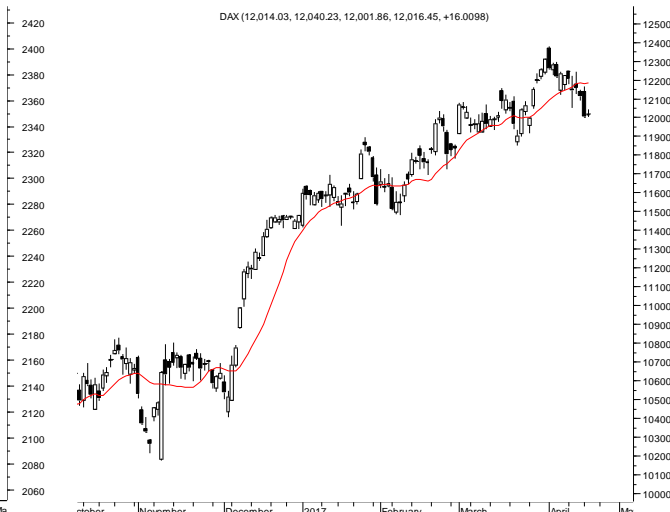
**INFORMACJE ZE SPÓLEK**

<b>Energa</b>	<p>Energa szacuje, że miała w 1Q'17 601 mln PLN skonsolidowanej EBITDA. EBITDA segmentu dystrybucja wyniosła 530 mln PLN, segmentu wytwarzanie 104 mln PLN, a segmentu sprzedaż minus 9 mln PLN.</p> <p>Na wynik brutto grupy miała wpływ wycena opcji na akcje Polimexu (które ewentualnie powstaną w wyniku konwersji obligacji zamiennych będących aktualnie w posiadaniu TF Silesia) w wysokości 53 mln PLN.</p> <p>Energa podała również, że produkcja energii elektrycznej brutto w 1Q'17 wyniosła 1 023 GWh, dystrybucja energii elektrycznej 5 623 GWh, a sprzedaż energii elektrycznej (detal) 5 094 GWh.</p>
<b>BZ WBK</b>	<p>WZ BZ WBK zdecyduje 17 maja w sprawie przyjęcia trzyletniego programu motywacyjnego, w którym założono przyznanie maksymalnej nagrody przy rocznej stopie wzrostu zysku netto w 2017 na poziomie nie niższym niż 17,8%, a 2018 i w 2019 roku na poziomie nie niższym niż 13,4%.</p> <p>Zarząd BZ WBK rekomenduje przeznaczenie na dywidendę 5,4 PLN/akcję z niepodzielonego zysku za 2014 rok i 2015 rok. Zarząd rekomenduje niewypłacanie dywidendy z zysku osiągniętego w 2016 roku.</p>
<b>GPW</b>	<p>Do końca tego roku na warszawskiej giełdzie możliwe są jeszcze 3-4 duże oferty publiczne - ocenił p.o. prezesa GPW Jarosław Grzywiński.</p>
<b>Pekao</b>	<p>Zwyczajne Walne Zgromadzenie Banku Pekao zdecydowało w środę o wypłacie 8,68 PLN dywidendy na akcję z zysku za 2016.</p>
<b>Orange</b>	<p>Środowe ZWZ Orange Polska, zgodnie z wcześniejszą rekomendacją zarządu, zdecydowało o niewypłacaniu dywidendy za 2016.</p>
<b>Kernel</b>	<p>Kernel w 3Q'16/17 zmniejszył sprzedaż zboża o 1,7% r/r. Sprzedaż oleju spadła o 8,2% r/r. Sprzedaż oleju butelkowanego zwiększyła się natomiast o 21,3% r/r. Sprzedaż śruty słonecznikowej wzrosła o 22,2% r/r. Terminale eksportowe zwiększyły moce o 9,7% r/r.</p>
<b>PKO BP, rynek leasingu</b>	<p>PKO Leasing po przejęciu Raiffeisen Leasing staje się liderem. Ale ma żadnych sukcesu rywali. Branża leasingowa w Polsce szybko się rozwija. Z usług takich firm korzysta już 500 tys. przedsiębiorców. W 2016 r. rynek urósł o 16,6%, w tym roku branża spodziewa się wzrostu o blisko 17% - Rzeczpospolita</p> <p>Fuzja prawna PKO Leasing z Raiffeisen Leasing Polska odbędzie się pod koniec kwietnia, a fuzja operacyjna planowana jest na koniec listopada 2017 roku - poinformował w środę Andrzej Krzemiński, desygnowany na prezesa PKO Leasing po fuzji prawnej.</p>
<b>Rynek gazu</b>	<p>Gaz-System wydal rekomendację dla zależnej firmy Polskie LNG dotyczącą podjęcia działań zmierzających w kierunku zwiększenia przepustowości gazociągu w Świnoujściu. "Rozbudowa obejmuje m.in. powiększenie istniejącego układu regazyfikatorów SCV o kolejne jednostki, co pozwoli na osiągnięcie mocy regazyfikacyjnych na poziomie do 7,5 mld m sześć. gazu ziemnego rocznie" - mówi rzecznik prasowy Gaz-Systemu Tomasz Pietrasieński - Rzeczpospolita</p>
<b>Górnictwo, PGG</b>	<p>PGG ma problemy z wykonaniem założeń, które przyciągnęły inwestorów. Mimo problemów z osiągnięciem założonych poziomów wydobywania w 1Q'17 (spółka tłumaczy to trudnościami geologicznymi), PGG zapewnia, że w całym 2017. zdoła zrealizować plan - Rzeczpospolita</p>
<b>Orange</b>	<p>Akcjonariusze Orange zrezygnowali z dywidendy. Pojawiają się opinie, że firma przyspieszy redukcję zatrudnienia. - Rzeczpospolita</p>
<b>GetBack</b>	<p>GetBack rozpoczął negocjacje ze znaczącymi akcjonariuszami dwóch podmiotów z branży zarządzania wierzytelnościami w sprawie nabycia akcji tych podmiotów. Spółka obecnie koncentruje się na Polsce i Rumunii, ale w kręgu jej zainteresowań są też inne kraje. - Rzeczpospolita</p>
<b>Orlen</b>	<p>Jeszcze w tym kwartale ma ruszyć eksploatacja elektrociepłowni we Włocławku, a w 4Q'17 w Płocku – Parkiet</p>
<b>Worl Service</b>	<p>Walne zgromadzenie Work Service podjęło uchwałę w sprawie podwyższenia kapitału zakładowego poprzez emisję w trybie oferty prywatnej 1,9 mln akcji serii X o łącznej wartości ponad 20,5 mln PLN, z wyłączeniem w całości prawa poboru.</p>
<b>Boryszew</b>	<p>Boryszew otworzył w środę zakład produkcyjny w niemieckim Prenzlau. Koszt inwestycji wyniósł ok. 22 mln EUR. Zakładane na ten rok przychody nowej fabryki to ok. 35 mln EUR. Spółka planuje budowę podobnego zakładu w Polsce, w Toruniu – poinformował prezes Boryszewa Jarosław Michniuk. Dodał, że porównywalny byłby też koszt inwestycji.</p>

<b>Selvita</b>	Selvita spodziewa się, że w 2017 zostanie pozyskany dodatkowy inwestor do spółki powiązanej Nodthera - poinformował Paweł Przewięźlikowski, prezes Selvity. Dodał, że sprzedaż projektu SEL120 prawdopodobnie nie nastąpi w tym roku.  Portfel zamówień Selvity na 2017 r. wynosi 80 mln PLN (+127% r/r) - podała spółka w komunikacie.
<b>Trakcja</b>	Trakcja PRKiI podpisała umowę o wartości 68,12 mln PLN netto na przebudowę 30-kilometrowego odcinka drogi wojewódzkiej Stolno-Wąbrzeźno w okolicach Chełmna. Termin realizacji zadania przypada na połowę czerwca 2019 r.
<b>Marvipol, Soho Dev</b>	Akcjonariusze Soho Development i spółka zależna Marvipolu bez porozumienia zakończyły negocjacje w sprawie sprzedaży do 33% akcji Soho na rzecz spółki zależnej Marvipolu.
<b>iAlbatros</b>	Grzegorz Kiczmachowski złożył rezygnację z pełnienia funkcji prezesa zarządu.
<b>Stalprofil</b>	Zarząd Stalprofil rekomenduje ZWZ przeznaczenie na wypłatę dywidendy 0,1 PLN na każdą akcję.
<b>Comp</b>	UOKiK wszczął postępowanie w sprawie zмовы przetargowej. O praktyki niezgodne z prawem podejrzewane są: Enigma Systemy Ochrony Informacji z grupy Compu, Enamor i Koncept. Według UOKiK przedsiębiorcy próbowali wpłynąć na przetarg Policji na urządzenia kryptograficzne. W ocenie urzędu, oferty spółek Enamor i Koncept mogły być ofertami kurtuazyjnymi. Zgodnie z przepisami, za udział w porozumieniu ograniczającym konkurencję grozi kara finansowa do 10% obrotu przedsiębiorcy. Comp ma 100% udział w kapitale Enigmy. W 2016 spółka ta miała 40,84 mln PLN przychodów i 0,43 mln PLN straty netto.
<b>Eurotel</b>	Zarząd Eurotelu rekomenduje wypłatę dywidendy za 2016 w wysokości 1,9 PLN na jedną akcję.
<b>Famur, JSW</b>	Famur Pemug (spółka zależna Famuru) podpisała umowę z JSW na rozbudowę i modernizację Zakładu Przeróbki Węgla KWK "Budryk" o wartości 132 mln PLN netto.
<b>Gekoplast</b>	Zarząd Gekoplastu zdecydował o rozpoczęciu przeglądu opcji strategicznych dla spółki (w tym poszukiwanie inwestora strategicznego (branżowego lub finansowego) jak i utrzymanie istniejącej rozproszonej struktury właścicielskiej, wskazanie ewentualnych celów akwizycyjnych, a także zawarcie aliansu strategicznego, dokonanie innej transakcji, jak również nie podjęcie żadnych działań).
<b>Żywiec</b>	Walne zgromadzenie Grupy Żywiec uchwaliło, aby z zysku za 2016 rok wypłacić akcjonariuszom w formie dywidendy łącznie 29 PLN na akcję, czyli - po odjęciu wypłaconej w listopadzie 2016 zaliczki - jeszcze 18 PLN.
<b>Nowa Gala</b>	Fundusz zarządzany przez AgioFunds TFI zwiększył zaangażowanie z 4,93% do 5,35% głosów na walnym zgromadzeniu.
<b>e-Muzyka</b>	Zarząd e-Muzyki rekomenduje wypłatę w formie dywidendy 0,74 PLN na akcję, z zysku za 2016 r. oraz kapitału zapasowego.
<b>Raiffeisen Bank Polska</b>	Skonsolidowany wynik netto Raiffeisen Bank Polska za 1Q'17 będzie niższy o 92,3 mln PLN z tytułu odpisu marki Polbank.
<b>The Farm 51</b>	Fundusze zarządzane przez Skarbiec TFI, w wyniku podwyższenia kapitału zakładowego The Farm 51, zeszyły łącznie do ok. 4,94% głosów na walnym spółki.
<b>Seko</b>	Zarząd Seko rekomenduje WZ wypłatę dywidendy z zysku za rok obrotowy 2016 w wysokości 0,31 PLN na akcję.
<b>Helio</b>	Helio szacuje, że w 3Q'16/17 spodziewa się około dwukrotnie wyższego wyniku finansowego netto w ujęciu r/r.
<b>Dekpol</b>	Dekpol w 1Q'17 sprzedał 229 mieszkań na podstawie zawartych umów rezerwacyjnych, deweloperskich i przedwstępnych. W tym samym okresie poprzedniego roku zakontraktowano sprzedaż 146 lokali.

Źródło: Dom Maklerski BDM S.A., spółki, PAP

**RYNKI ZAGRANICZNE**



Wydział Analiz i Informacji Dom Maklerski BDM S.A.

ul. 3-go Maja 23, 40-096 Katowice, Tel.: 032 208 14 12, analizy@bdm.com.pl

Opracowanie ma charakter czysto informacyjny i zostało opracowane na podstawie informacji uznanych przez autorów za wiarygodne. Zawarte w nim komentarze są subiektywnymi poglądami autorów. Opracowanie i zawarte w nim komentarze nie są podstawą żadnej rekomendacji kupna bądź sprzedaży w rozumieniu obowiązującego prawa i nie powinny być tak interpretowane. Publikowanie w prasie lub w Internecie całości lub części opracowania wymaga zgody sporządzających raport.