

**KOMENTARZ PORANNY**

**Walka z 2400 pkt.**

Po wyznaczeniu nowych szczytów hossa indeks WIG20 zatrzymał się tuż poniżej 2400 pkt. i od trzech sesji utrzymuje się na mniej więcej tym samym poziomie. Spore zasługi może mieć tutaj weekendowy nastrój, podczas którego mamy zwykle do czynienia z marazmem typowym dla sesji świątecznych. Jednak we wtorek obrót był co prawda niższy niż na poprzednich sesjach, ale dramatu nie było. Poza tym indeks szerokiego rynku wyznaczył nowe szczyty i zamknął się powyżej 62 tys. pkt. We środę, pod nieobecność inwestorów z GPW, zagraniczne parkiety nie oddaliły się zbytnio od wtorkowych kursów odniesienia. Z kolei dziś o poranku wyraźnie zyskują kontrakty na europejskie oraz amerykańskie indeksy. Dlatego nasza giełda także powinna rozpocząć dzień na plusie, a to stwarza okazję do wyznaczenia nowych szczytów na indeksie grupującym największe spółki z GPW. Kolejnym oporem może być okrągły poziom 2500 pkt. Kontynuacja wzrostów będzie jednak uzależniona od wyników wyborów we Francji. Na razie sondaże jednoznacznie wskazują Emanuela Macrona jako faworyta tego starcia. Inny wynik mógłby poważnie zaskoczyć rynki i skutkować nerwową atmosferą przez kilka sesji. Dziś w kalendarium makro zaplanowana jest publikacja usługowego PMI w Strefie Euro. Po południu poznamy raport Challengeera oraz dane na temat zamówień w przemyśle w USA.

Marek Jurzec

**SKRÓT INFORMACJI ZE SPÓLEK**

- **LPP:** Wzrost przychodów r/r do 524 mln PLN (+11%); odbudowa marży do 59% [komentarz BDM];
- **Herkules:** fundusze NN PTE mają >10% akcji i głosów na WZA;
- **JWC:** spółka zostanie na GPW, branża niedoszacowana, sprzedaż mieszkań rośnie- J. Wojciechowski gł. akcjonariusz (Parkiet)
- **Rynek miedzi/KGHM:** wg ICGS produkcja miedzi w '17 spadnie o 1% (+6% w '16) przy wzroście popytu rządu 2%
- **Dino Polska:** w 2016 roku spółka miała 3,37 mld PLN przychodów (+30% r/r) i 151,2 mln PLN zysku netto (+24% r/r);
- **Automotive:** 2017 rok udany dla producentów, wysokie dynamiki przychodów i zysków w 1Q'17- Parkiet
- **Braster:** w 1Q'17 spółka sprzedał 455 urzędzeń;
- **IPF:** dane operacyjne za 1Q'17.

	Notowania: wtorek, 2 maja 2017 *		
	Wartość	Zmiana	
		1D	YTD
WIG20	2 392,1	0,6%	22,8%
WIG30	2 738,3	0,7%	22,1%
mWIG40	4 907,4	1,0%	16,4%
sWIG80	16 380,4	0,5%	14,9%
WIG	62 066,7	0,7%	19,9%
WIG Banki	7 566,3	1,1%	20,8%
WIG Bud	3 677,4	1,4%	28,7%
WIG Chemia	16 411,2	2,0%	19,3%
WIG Dew	2 018,9	0,3%	10,4%
WIG Energia	2 838,7	-1,0%	11,3%
WIG IT	2 406,1	1,4%	11,6%
WIG Media	5 153,1	-0,5%	13,0%
WIG Paliwa	7 509,0	0,2%	32,5%
WIG Spoż	4 649,1	0,8%	11,9%
WIG Surowce	4 527,1	0,2%	28,7%
WIG Telco	691,8	1,4%	-5,2%
DAX	12 527,8	0,2%	9,1%
CAC40	5 301,0	0,0%	9,0%
BUX	32 077,7	-2,5%	0,2%
S&P500	2 388,1	-0,1%	6,7%
DJIA	20 957,9	0,0%	6,0%
Nasdaq Comp	6 072,6	-0,4%	12,8%
Bovespa	66 093,8	-0,9%	9,7%
Nikkei225	19 445,7	0,7%	1,7%
S&P/ASX 200	5 871,6	-0,4%	3,6%
Złoto	1 248,0	-0,6%	8,2%
Miedź	5 802,0	1,2%	4,8%
Ropa	47,8	0,3%	-15,3%
EUR/PLN	4,20	-0,2%	-4,7%
USD/PLN	3,85	-0,3%	-8,2%
CHF/PLN	3,88	-0,1%	-5,6%
EUR/USD	1,09	0,1%	3,8%
USD/JPY	112,4	0,2%	-3,9%

\*lub ostatnia sesja

**WYKRES DNIA**

W czasie wtorkowej sesji walory LPP straciły blisko 5,3%, co było efektem piątkowej publikacji wstępnych danych za 1Q'17 (strata EBIT 109 mln PLN vs konsensus – 74 mln PLN).

**LPP daily**

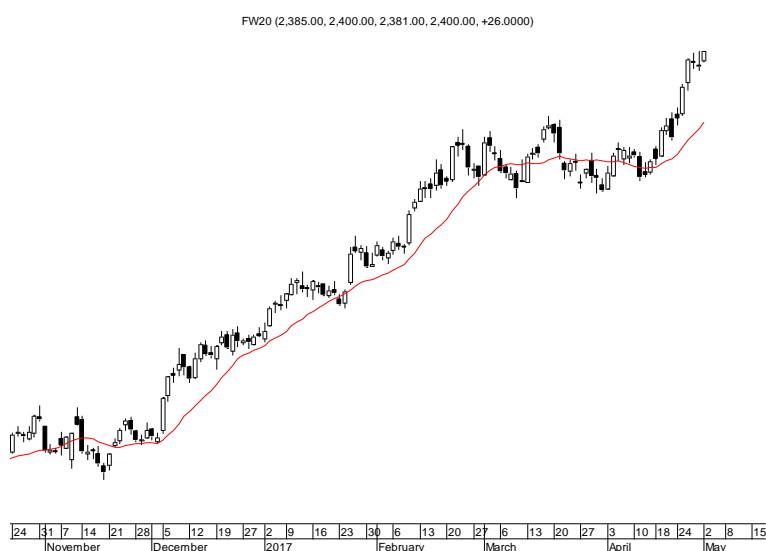


Źródło: BDM S.A., Bloomberg

FW20: wtorek, 2 maja 2017			
	Wartość	zmiana	
Kurs otwarcia	2 385	8	0,34%
Kurs zamknięcia	2 400	26	1,10%
Kurs min.	2 381	13	0,55%
Kurs max.	2 400	0	0,00%
Wolumen obrotu	9 303	-4 297	-31,60%
Otwarte pozycje	75 199	768	1,03%

System:			
Aktualna pozycja – długa			
Sygnał otwarcia krótkiej– 2284			
Ostatnia zmiana sygnału z krótkiej na długą - 2224			
Opory:	2482	2538	2636 2700
Wsparcia:	2307	2254	2164 2105

GPW – PODSUMOWANIE



Indeksy GPW						
Indeks	Open	Low	High	Close	Zmiana	Obrót
WIG20	2 381,7	2 381,7	2 398,7	2 392,1	0,6%	697
WIG30	2 734,7	2 730,9	2 747,5	2 738,3	0,7%	759
MWIG40	4 899,7	16 301,0	16 380,4	4 907,4	1,0%	93
SWIG80	16 338,6	4 892,0	4 931,7	16 380,4	0,5%	23
WIG-PL	63 298,1	63 272,7	63 324,3	63 272,7	0,7%	822
WIG	61 932,9	61 871,0	62 214,8	62 066,7	0,7%	828

WIG20	Cena	Mkt Cap	zmiana	
			1D	YTD
Alior	76,99	9 952	3,2%	42,1%
Asseco PL	56,03	4 651	2,6%	3,8%
BZ WBK	363,85	36 106	2,1%	15,1%
CCC	227,50	8 910	1,4%	11,8%
Cyfrowy P.	24,81	15 867	2,1%	0,9%
Energa	9,91	4 103	-0,5%	8,9%
Eurocash	33,50	4 662	-2,6%	-14,8%
JSW	79,00	9 276	0,9%	18,1%
KGHM	123,20	24 640	0,1%	33,2%
Lotos	60,59	11 201	0,2%	58,4%
LPP	6 575,25	12 094	-5,3%	15,9%
mBANK	438,00	18 519	1,2%	30,6%
Orange	4,58	6 011	-1,1%	-16,9%
Pekao	141,90	37 244	1,0%	12,8%
PGE	11,39	21 297	-1,2%	9,0%
PGNIG	6,56	37 906	-0,9%	16,5%
PKN Orlen	116,65	49 892	0,6%	36,8%
PKOBP	35,56	44 450	0,8%	26,4%
PZU	44,00	37 995	2,8%	32,5%
Tauron	3,27	5 731	-0,6%	14,7%

mWIG40	Cena	Mkt Cap	zmiana	
			1D	YTD
Alumetal	65,50	1 007	1,5%	6,7%
Amrest	195,50	1 520	0,3%	4,9%
Amrest	367,50	7 796	0,0%	24,2%
Apator	36,09	1 195	2,7%	20,7%
Azoty	68,71	6 816	0,4%	9,6%
Bogdanka	72,25	2 457	-0,4%	4,0%
Boryszew	11,50	2 760	-0,8%	43,6%
Budimex	283,10	7 228	2,9%	43,0%
CD Projekt	69,00	6 632	1,8%	32,2%
Ciech	79,67	4 199	2,7%	36,6%
Comarch	234,00	1 903	-0,4%	34,5%
Echo	5,47	2 257	0,6%	5,2%
Emperia	77,50	957	0,5%	19,2%
Enea	11,65	5 143	-2,3%	22,6%
Forte	81,77	1 954	3,2%	7,6%
GetinNoble	1,91	1 687	2,7%	44,7%
GPW	45,11	1 893	-0,6%	13,0%
GTC	9,15	4 211	-0,5%	11,6%
Grajewo	43,83	2 836	-1,4%	18,8%
Handlowy	74,70	9 760	-0,3%	-2,2%
ING BSK	179,05	23 294	0,0%	10,9%
Intercars	319,50	4 527	3,1%	15,1%
Kernel	70,00	5 649	1,4%	9,6%
Kęty	429,00	4 071	0,6%	10,6%
Kruk	293,30	5 498	2,6%	23,8%
Medicalg	296,70	1 070	0,6%	-3,7%
Millennium	6,92	8 395	0,0%	33,3%
Netia	4,63	1 613	5,2%	0,7%
Neuca	393,00	1 833	0,1%	0,8%
Orbis	88,00	4 055	1,1%	20,5%
PKP Cargo	65,90	2 951	3,1%	40,2%
Polimex	8,42	1 992	3,6%	125,1%
Polnord	9,05	296	-0,4%	11,6%
Robyg	3,38	889	0,0%	13,8%
Sanok	61,77	1 660	-0,7%	0,8%
Stalprodukt	539,00	3 008	-0,2%	2,7%
Synthos	5,55	7 344	3,0%	21,7%
Trakcja	16,45	846	0,4%	16,2%
Uniwheels	236,00	2 926	0,0%	7,6%
Wawel	1 118,00	1 677	1,6%	1,6%

KOMENTARZ POPÓŁDNIOWY

Ciekawa majówka

Środek majowego weekendu to zwykle mało ciekawy dzień na GPW. Dziś jednak, mimo trzeciego z rzędu dnia utrzymywania się WIG20 w wąskim przedziale 2370-2400 punktów, handel na warszawskim parkiecie był zaskakująco atrakcyjny. W gronie blue chips wysoki obrót 134 mln i kolejny silny wzrost (+2,8%) odnotowało PZU, a granicę 100 mln zł obrotów przekroczyły też akcje PKN Orlen, które wzrosły o 0,5% próbując odreagować zeszlotygodniową realizację zysków po wynikach kwartalnych. Po drugiej stronie negatywnie wyróżniły się walory LPP tracące na wartości 5,2% z najwyższym od kilku tygodni wolumenem. WIG20 ostatecznie zyskał na wartości 0,64% kończąc sesję na poziomie 2392 punktów. Na szerokim rynku spokojnie przebiegał handel wśród spółek o mniejszej kapitalizacji (sWIG80 +0,49%), natomiast bardzo dobrze maj rozpoczęły średniaki. mWIG40 zyskał 1%, a wśród liderów warto wyróżnić 2,9% wzrost Synthosu, 2,5% Kruka oraz 1,7% CD Projektu – wszystkie poparte solidnymi obrotami przekraczającymi 10 mln zł. W otoczeniu naszego rynku działa się niewiele – w Europie DAX i CAC40 nadal trzymają się blisko szczytu osiągniętego tydzień temu w powybiorczy poniedziałek, blisko rekordów znajduje się też S&P500, który porusza się na bardzo podobnych (nominalnie) poziomach co WIG20 konsolidując się pod pułapem 2400 punktów. Stabilne zachowanie naszego rynku przy szczytach nie jest zachowaniem odosobnionym i można założyć, że w najbliższych dniach powinniśmy utrzymać bliską korelację z otoczeniem, a kolejny kilkuprocentowy ruch odbędzie się solidarnie na wszystkich rynkach.

Piotr Kaczmarek, CFA

**INFORMACJE ZE SPÓLEK**

**LPP**

Skonsolidowane przychody w kwietniu'17 wyniosły ok. 524 mln PLN i były wyższe 11% r/r (narastająco +15% YTD). Powierzchnia wzrosła o 7% r/r. Szacunkowa marża brutto na sprzedaży wyniosła w kwietniu ok. 59% i była wyższa o 8 p.p. r/r.

**Sprzedaż miesięczna LPP**



Źródło: Dom Maklerski BDM S.A., spółka

*BDM: Wyniki sprzedażowe w kwietniu wpisują się w tendencję z ostatnich miesięcy. Dynamika sprzedaży ponownie była powyżej tempa przyrostu sieci. Odczyt odbieramy neutralnie, bowiem z jednej strony dynamika nie jest oszałamiająca, ale z drugiej mieliśmy do czynienia z mniejszą liczbą dni roboczych (jeden weekend mniej vs '16 z racji Świąt Wielkanocnych) oraz niesprzyjającą aurą (w sklepach znajdowała się głównie kolekcja SS'17). Cały czas mocne wzrosty odnotowuje kanał internetowy, który zwiększył sprzedaż do 22,2 mln PLN (+76% r/r). Pozytywnie odbieramy kontynuację wzrostu pierwszej marży, która wyniosła 59% (+8 p.p. r/r).*

**Herkules**

Fundusze zarządzane przez NN PTE zwiększyły zaangażowanie w Herkulesa i mają obecnie akcje stanowiące 10,37 proc. kapitału zakładowego spółki i (9,91% przed zmianą).

**KGHM,  
Rynek miedzi**

International Copper Study Group (ICSG) zakłada spadek produkcji miedzi w 2017 roku o 1% r/r i stabilizację w 2018 roku. W 2016 roku światowa produkcja wzrosła o 6% r/r. ICSG oczekuje trwałego wzrostu popytu na miedź na poziomie ok. 2% r/r.

Sergio Hernandez, wiceprezes Chilijskiej Komisji ds. Miedzi, ocenia, że światowa produkcja miedzi wyniesie w tym roku 20,4 mln t, o 144 tys. t więcej niż przed rokiem (+0,7% r/r). W okresie 2017-2018 popyt na miedź powinien wzrosnąć w sumie o ok. 1,6%. Hernandez jest optymistycznie nastawiony jeśli chodzi o kształtowanie się cen miedzi- Rzeczpospolita

**Dino Polska**

Dino Polska miała w 2016 roku 3,37 mld PLN skonsolidowanych przychodów i 151,2 mln PLN zysku netto. Rok wcześniej przychody grupy wyniosły 2,59 mld PLN, a zysk netto 122,2 mln PLN. W 2016 roku sieć marketów Dino powiększyła się o 117 placówek i na 31 grudnia 2016 liczyła łącznie 628 sklepów.

**Feerum**

Portfel zamówień grupy Feerum na lata 2017-2018 wynosi obecnie około 194,1 mln PLN i obejmuje 29 umów. Grupa spodziewa się w 2017 roku znacznie wyższych wyników r/r.

**Kopex**

Kopex odnotował 901,7 mln PLN skonsolidowanej straty netto z działalności kontynuowanej przypisanej akcjonariuszom jednostki dominującej w 2016 r. wobec 1 471,91 mln PLN straty rok wcześniej. Strata operacyjna wyniosła 632,21 mln PLN wobec 1373,06 mln PLN straty rok wcześniej. Skonsolidowane przychody ze sprzedaży sięgnęły 777,17 mln PLN w 2016 r. wobec 980,66 mln PLN rok wcześniej.

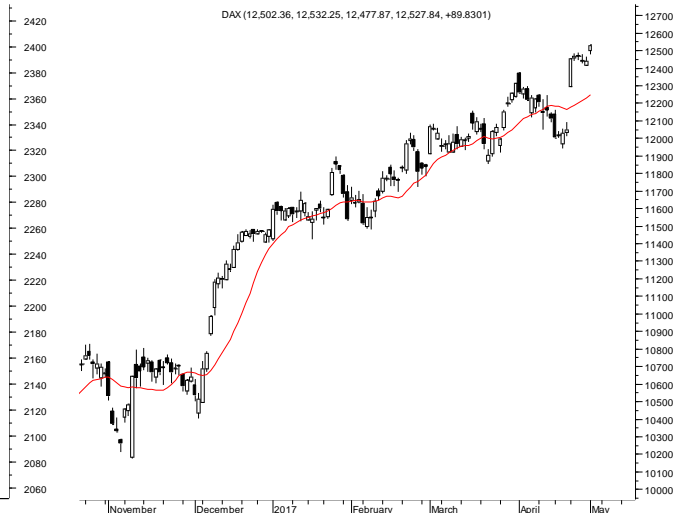
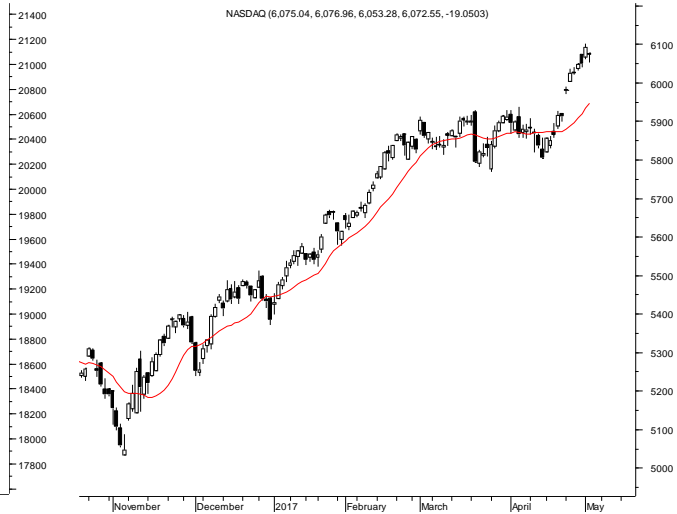
**Prairie**

Niskopopiołowy węgiel typu 34 z Kopalni Jan Karski realizowanej przez Prairie Mining może być wyceniany o 10% wyżej od ceny rynkowej dla węgla typu 34,- wstępne analizy spółki. Wykonany odwiert Cyców 9 ukończono w lutym 2017 r. Uzyskano z niego duże próby węgla z pokładu 391, co pozwoliło na przeprowadzenie szczegółowych badań parametrów koksowniczych i rozszerzonej analizy wzbogacalności.

<b>Zamet</b>	W 2016 roku spółka odnotowała 77,08 mln PLN skonsolidowanej straty netto wobec 13,95 mln PLN zysku rok wcześniej, podała spółka w raporcie. Strata wynika głównie z utworzonych odpisów. Strata operacyjna wyniosła 54,05 mln PLN wobec 16,34 mln PLN zysku rok wcześniej. Skonsolidowane przychody ze sprzedaży sięgnęły 250,46 mln PLN wobec 205,93 mln PLN rok wcześniej.
<b>KSG Agro</b>	KSG Agro odnotowało 3,91 mln USD skonsolidowanego zysku netto w 2016 r. wobec 1,89 mln USD straty rok wcześniej. EBITDA wyniosła 17,3 mln USD wobec 16,42 mln USD rok wcześniej. Skonsolidowane przychody ze sprzedaży sięgnęły 20,92 mln USD w 2016 r. wobec 19,26 mln USD rok wcześniej.
<b>Global Cosmed</b>	W 2016 roku spółka odnotowała 5,63 mln PLN skonsolidowanej straty netto wobec 4,29 mln PLN zysku rok wcześniej. Strata operacyjna wyniosła 3,26 mln PLN wobec 6,94 mln PLN zysku rok wcześniej. Skonsolidowane przychody ze sprzedaży sięgnęły 313 mln PLN w 2016 r. wobec 226,66 mln PLN rok wcześniej.
<b>PZ Cormay</b>	W 2016 roku spółka odnotowała 10,99 mln PLN skonsolidowanej straty netto wobec 24,61 mln PLN straty rok wcześniej. Strata operacyjna wyniosła 7,79 mln PLN wobec 9,59 mln PLN straty rok wcześniej. Skonsolidowane przychody ze sprzedaży sięgnęły 82,28 mln PLN w 2016 r. wobec 45 mln PLN rok wcześniej.
<b>Braster</b>	Braster sprzedał w 1Q'17 455 urządzeń Braster, z czego liczba sprzedanych samych urządzeń wynosi 372, w tym 330 urządzeń sprzedano do aptek z odroczonym terminem płatności, prawem zwrotu po tym terminie lub możliwością przedłużenia tego terminu, podała spółka.
<b>Paliwa</b>	Branża paliwowa stawia na innowacje. Lotos, Orlen, PGNiG i Unimot przeznaczają coraz więcej pieniędzy na nowoczesne rozwiązania, startupy oraz badania i rozwój, dzięki którym będą mogły zwiększyć swoją przewagę konkurencyjną na rynku- Rzeczpospolita
<b>JWC</b>	W 2017 r. sprzedaż mieszkań może przyspieszyć, ale raczej bez fajerwerków- Józef Wojciechowski, szef rady nadzorczej i główny akcjonariusz J.W.Construction. W ostatnim czasie Wojciechowski zwiększył zaangażowanie w spółce z prawie 66 do 85,6%. Wystarczyłoby, by dokupił jeszcze 4,4% papierów, by zyskać prawo do przeprowadzenia przymusowego wykupu udziałowców mniejszościowych. Zapewnia jednak, że nie ma planów ściągania spółki z warszawskiego parkietu-Rzeczpospolita
<b>Automotive</b>	2017 r. powinien być udany dla giełdowych producentów części i akcesoriów samochodowych. Wzrost sprzedaży i zysków będzie już widoczny w wynikach za 1Q'17- Parkiet
<b>IPF</b>	Wybrane dane operacyjne za 1Q'17: liczba udzielonych pożyczek +5% r/r, spadek klientów o 2% r/r

Źródło: Dom Maklerski BDM S.A., spółki, PAP

**RYNKI ZAGRANICZNE**



Wydział Analiz i Informacji Dom Maklerski BDM S.A.

ul. 3-go Maja 23, 40-096 Katowice, Tel.: 032 208 14 12, analizy@bdm.com.pl

Opracowanie ma charakter czysto informacyjny i zostało opracowane na podstawie informacji uznanych przez autorów za wiarygodne. Zawarte w nim komentarze są subiektywnymi poglądami autorów. Opracowanie i zawarte w nim komentarze nie są podstawą żadnej rekomendacji kupna bądź sprzedaży w rozumieniu obowiązującego prawa i nie powinny być tak interpretowane. Publikowanie w prasie lub w Internecie całości lub części opracowania wymaga zgody sporządzających raport.