

KOMENTARZ PORANNY

W maju niedźwiedzie górą

Wygląda na to, że tym razem sprawdzi się powiedzenie „sell in may and go away”. Miesiąc rozpoczynaliśmy wyznaczając nowe szczyty obecnej hossy, a kończymy go ponad 100 pkt. niżej. Wczoraj niedźwiedzim udało się sprowadzić WIG20 poniżej poziomu 2300 pkt. Obecnie najbliższym wsparciem jest minimum sesji z 18 maja kiedy to udało się wyrysować długi dolny cień. W tych okolicach przebiega także 23,6% zniesienie Fibo obecnej hossy i właśnie tam byki mogą próbować się bronić. Gdyby jednak ta sztuka się nie udała to kolejne wsparcia znajdują się już w okolicach macowych minimów. O poranku kontrakty na zagraniczne indeksy notowane są w okolicach kursów odniesienia, co powinno skutkować spokojnym otwarciem także na GPW. W trakcie dnia poznamy finalny odczyt PKB za 1Q'17 w Polsce oraz krajowy wskaźnik CPI. Na dziś zaplanowana jest także publikacja danych o inflacji w Strefie Euro oraz raport na temat gospodarki w USA. Beżowa Księga ujrzy światło dzienne dopiero o 20:00 naszego czasu więc parkiety na Starym Kontynencie będą mogły na nią zareagować dopiero jutro. W przyszłym miesiącu w centrum uwagi będzie decyzja FOMC w sprawie stóp procentowych, jednak podwyżka jest już raczej przesądzona i powinno obyc się bez zaskoczeń.

Marek Jurzec

SKRÓT INFORMACJI ZE SPÓLEK

- **Reforma OFE:** Do końca roku zostanie przyjęta ustawa o OFE (kształt zbliżony do projektu z lipca '16)- Morawiecki;
- **PKP Cargo:** W kwietniu praca przewozowa +15% r/r [komentarz BDM];
- **Play:** P4 (operator sieci Play) wejdzie w lipcu na GPW – Rzeczpospolita;
- **Banki:** Sejm do końca lipca przyjmie ustawę prezydenta zapewniającą zwrot spreadów walutowych – DGP;
- **Groclin:** Wyniki poniżej oczekiwań [komentarz BDM];
- **Esotiq:** Wyniki 1Q'17 lepsze r/r [tabela];
- **Marvitol:** Wyniki 1Q'17 lepsze r/r;
- **Qumak:** Spółka planuje emisję do 11 mln akcji serii L [komentarz BDM];
- **Emperia:** Zarząd rekomenduje niewypłacanie dywidendy;
- **Altus TFI:** Warunkowa umowa sprzedaży akcji EGB za ok. 207 mln PLN;
- **PBKM:** Główny akcjonariusz chce sprzedaż w procesie ABB 38% akcji o wartości ok. 105 mln PLN;
- **TXM/Redan:** Problemy z wdrożeniem SAP obciążą wyniki również w 2Q'17;
- **Ciech:** Sarżyna podwoi rejestrację produktów do '21, w '17 zainwestuje ok. 70 MLN PLN [komentarz BDM];

WYKRES DNIA

Wysokość proponowanej dywidendy w PZU rozczarowała inwestorów. Kurs tracił wczoraj 4,0%.

PZU daily



PZU PW Equity (Powszechny Zakład Ubezpieczeń SA) Graph 1481 Daily 31MAY2016-31M Copyright© 2017 Bloomberg Finance L.P. 31-May-2017 08:39:46
Źródło: BDM S.A., Bloomberg

Notowania: wtorek, 30 maja 2017			
	Wartość	Zmiana	
		1D	YTD
WIG20	2 292,3	-1,3%	17,7%
WIG30	2 639,5	-1,3%	17,7%
mWIG40	4 826,4	-0,1%	14,5%
sWIG80	16 200,0	-0,1%	13,6%
WIG	60 344,6	-0,8%	16,6%
WIG Banki	7 366,0	-1,3%	17,6%
WIG Bud	3 450,3	-1,2%	20,7%
WIG Chemia	15 290,9	-0,1%	11,2%
WIG Dew	2 055,3	0,2%	12,4%
WIG Energia	2 830,0	-2,6%	10,9%
WIG IT	2 325,1	-0,9%	7,9%
WIG Media	5 228,8	0,3%	14,6%
WIG Paliwa	7 041,6	0,3%	24,2%
WIG Spoż	4 586,6	0,2%	10,4%
WIG Surowce	4 011,8	-1,7%	14,1%
WIG Telco	724,7	1,3%	-0,7%
DAX	12 598,7	-0,2%	9,7%
CAC40	5 305,9	-0,2%	9,1%
BUX	34 321,1	0,5%	7,2%
S&P500	2 412,9	-0,1%	7,8%
DJIA	21 029,5	-0,2%	6,4%
Nasdaq Comp	6 203,2	-0,1%	15,2%
Bovespa	63 962,3	0,3%	6,2%
Nikkei225	19 622,9	-0,3%	2,7%
S&P/ASX 200	5 720,8	0,1%	1,0%
Złoto	1 262,4	-0,4%	9,5%
Miedź	5 657,5	-1,2%	2,2%
Ropa	49,7	-0,3%	-12,5%
EUR/PLN	4,17	-0,3%	-5,3%
USD/PLN	3,73	-0,3%	-10,8%
CHF/PLN	3,83	-0,2%	-6,8%
EUR/USD	1,12	0,0%	6,3%
USD/JPY	110,8	-0,5%	-5,3%

FW20: wtorek, 30 maja 2017			
	Wartość	zmiana	
Kurs otwarcia	2 316	-10	-0,43%
Kurs zamknięcia	2 294	-28	-1,21%
Kurs min.	2 283	-29	-1,25%
Kurs max.	2 317	-13	-0,56%
Wolumen obrotu	17 258	12 325	249,85%
Otwarte pozycje	73 027	2 039	2,87%

System:			
Aktualna pozycja – krótka			
Sygnał otwarcia długiej– 2340			
Ostatnia zmiana sygnału z długiej na krótką - 2348			
Opory:	2425	2482	2538 2600
Wsparcia:	2264	2192	2164 2100

GPW – PODSUMOWANIE



Indeksy GPW						
Indeks	Open	Low	High	Close	Zmiana	Obrót
WIG20	2 315,7	2 286,4	2 315,7	2 292,3	-1,4%	562
WIG30	2 658,3	2 634,2	2 661,3	2 639,5	-1,3%	632
MWIG40	4 825,0	16 130,4	16 258,8	4 826,4	-0,1%	121
SWIG80	16 243,4	4 803,7	4 838,1	16 200,0	-0,1%	33
WIG-PL	61 458,3	61 454,7	61 495,8	61 454,7	-0,9%	737
WIG	60 647,6	60 185,9	60 701,2	60 344,6	-0,9%	742

WIG20	Cena	Mkt Cap	zmiana	
			1D	YTD
Alior	69,45	8 977	-0,8%	28,2%
Asseco PL	50,00	4 150	-1,0%	-7,3%
BZ WBK	345,00	34 236	-2,5%	9,2%
CCC	210,00	8 224	-1,0%	3,2%
Cyfrowy P.	27,09	17 325	2,2%	10,1%
Energa	9,92	4 108	-1,1%	9,0%
Eurocash	31,85	4 432	0,5%	-19,0%
JSW	68,80	8 078	-2,7%	2,8%
KGHM	109,10	21 820	-1,7%	18,0%
Lotos	54,66	10 105	1,2%	42,9%
LPP	6 315,05	11 615	-1,6%	11,3%
mBANK	428,55	18 119	-2,0%	27,8%
Orange	4,55	5 971	0,2%	-17,4%
Pekao	137,35	36 050	-0,9%	9,2%
PGE	11,17	20 885	-3,2%	6,9%
PGNIG	6,45	37 270	-4,4%	14,6%
PKN Orlen	107,90	46 150	1,9%	26,5%
PKOBP	35,23	44 038	-1,4%	25,2%
PZU	44,15	38 125	-4,0%	32,9%
Tauron	3,30	5 783	-3,5%	15,8%

mWIG40	Cena	Mkt Cap	zmiana	
			1D	YTD
Alumetal	62,60	963	0,0%	2,0%
Amica	193,00	1 501	0,0%	3,5%
Amrest	344,00	7 298	1,2%	16,2%
Apator	36,43	1 206	2,6%	21,8%
Azoty	65,05	6 453	-1,4%	3,8%
Bogdanka	67,20	2 286	1,0%	-3,3%
Boryszew	11,30	2 712	-0,5%	41,1%
Budimex	233,05	5 950	-3,9%	17,7%
CD Projekt	77,60	7 459	4,2%	48,7%
Ciech	70,37	3 708	0,9%	20,7%
Comarch	224,40	1 825	-2,0%	29,0%
Echo	5,50	2 270	0,0%	5,8%
Emperia	88,73	1 095	0,9%	36,5%
Enea	11,95	5 258	-2,6%	25,4%
Forte	77,45	1 851	0,1%	1,9%
GetinNoble	1,49	1 316	-2,0%	12,9%
GPW	46,65	1 958	1,4%	16,8%
GTC	9,30	4 280	1,9%	13,4%
Handlowy	72,80	9 512	-1,1%	-4,7%
ING BSK	176,75	22 995	-3,0%	9,5%
Intercars	314,95	4 462	-1,2%	13,5%
Kernel	68,12	5 497	-0,3%	6,7%
Kęty	430,00	4 081	1,7%	10,8%
Kruk	297,80	5 582	-0,4%	25,7%
Medicalg	292,50	1 055	-0,2%	-5,0%
Millennium	7,07	8 577	-1,1%	36,2%
Netia	4,52	1 575	-0,7%	-1,7%
Neuca	389,00	1 814	1,7%	-0,3%
Orbis	85,50	3 940	0,6%	17,1%
Pfleiderer	43,97	2 845	-0,5%	19,2%
PKP Cargo	60,75	2 721	-0,6%	29,3%
Polimex	6,33	1 498	-3,7%	69,3%
Polnord	9,36	306	-1,4%	15,4%
Robyng	3,33	876	0,0%	12,1%
Sanok	68,10	1 831	1,6%	11,1%
Stalprodukt	529,70	2 956	1,4%	0,9%
Synthos	4,74	6 272	0,6%	3,9%
Trakcja	15,04	773	0,2%	6,2%
Uniwheels	249,45	3 093	1,0%	13,7%
Wawel	1 160,00	1 740	3,1%	5,5%

KOMENTARZ POPOŁDNIOWY

Branża gier na celownik

Po mało interesującej sesji poniedziałkowej wtorek przyniósł na GPW więcej emocji. Niestety dla inwestorów, były to emocje negatywne i warszawskie indeksy zachowywały się dziś gorzej od otoczenia na czele z WIG20 tracącym na wartości 1,3%. Głównym balastem dla indeksu był PZU, które spadło o 4% w reakcji na ogłoszoną po wczorajszej sesji propozycję wypłaty dywidendy. Oczekiwania rynkowe po dynamicznym wzroście kursu ubezpieczyciela w tym roku były wysokie, a w takich sytuacjach łatwo o realizację zysków nawet bez rozczarowań fundamentalnych. W przeciwieństwie do słabego kursu PZU spadkom innych blue chips nie towarzyszył wzmocniony obrót, co zmniejszyło negatywny wydźwięk dzisiejszej sesji. Relatywna słabość indeksu jest jednak kolejnym w ostatnim czasie sygnałem ostrzegawczym, choć warto mieć na uwadze, że w tym roku za każdym razem po chwilowym słabszym okresie na GPW powracał silniejszy popyt. Na szerokim rynku indeksy traciły na wartości, lecz w mniejszym stopniu niż WIG20, a największe emocje przyniosła branża gier. Po zielonej stronie błyszczał CD Projekt rosnący o 4,1% z 46 mln złotych obrotów, a po czerwonej stronie znalazło się dziś kilka mocnych rozczarowań. Na rynku New Connect o 10% spadły akcje Bloober Team, a o 8,5% Farm51, natomiast na rynku głównym o 5,6% stopniała kapitalizacja rynkowa CI Games.

Piotr Kaczmarek, CFA

INFORMACJE ZE SPÓŁEK
Reforma OFE, GPW

Projekt zmian w OFE, w kształcie zbliżonym do zaprezentowanego przez rząd w lipcu 2016 r., zostanie przyjęty przez parlament do końca 2017 r. - Mateusz Morawiecki.

Z zaprezentowanego w lipcu 2016 przez rząd Programu Budowy Kapitału Polaków wynika, że proponowane zmiany mogą zakładać przekazanie w trybie ustawy 25% aktywów OFE do Funduszu Rezerwy Demograficznej celem realnego wzmocnienia bufora finansowego systemu emerytalnego oraz 75% aktywów OFE na Indywidualne Konta Emerytalne.

Analizowany wariant zakłada, że zarządzanie środkami wykonywane byłoby przez Polski Fundusz Rozwoju. Część środków może być wykorzystana na finansowanie kosztów zachęt fiskalnych dla budowy III filaru - Pracownicze i Indywidualne Plany Kapitałowe.

PKP Cargo

PKP Cargo w kwietniu przewiozło 8,8 mln ton towarów (+17,8% r/r). Wykonana praca przewozowa w kwietniu 2017 roku wyniosła 2,34 mld tkm (+14,8% r/r). Spółka zwiększyła r/r przewozy m.in. węgla kamiennego (+12% r/r), kamienia (+38% r/r), rud (+45% r/r), paliw (+90% r/r), kontenerów (+18% r/r) i nawozów (+29% r/r).

Spółka powołując się na dane GUS podała, że w kwietniu 2017 roku uzyskała 53,1% (+3,9 pkt proc r/r) udziału w rynku pod względem pracy przewozowej i 45,8% (+3,4 pkt proc r/r) pod względem masy towarowej.

BDM: Bardzo dobre wyniki za kwiecień, nawet biorąc pod uwagę niską bazę z ubiegłego roku (praca przewozowa w kwietniu 2016 spadała o 10% r/r). Oczekujemy także dobrych wyników przewozowych w kolejnych miesiącach, gdzie baza także jest niska.

Play

Według nieoficjalnych informacji P4, operator komórkowej sieci Play, przeprowadzi publiczną ofertę akcji w Warszawie w lipcu. Można się spodziewać, że wartość IPO wyniesie przynajmniej ok. 2,5 mld PLN, a wartość całej spółki sięgnie w ofercie ok. 7-8 mld PLN (z długiem 14-15 mld PLN) – Rzeczpospolita/Parkiet

Banki

Sejm do końca lipca przyjmie ustawę prezydenta Andrzeja Dudy zapewniającą zwrot spreadów kredytobiorcom walutowym - powiedział Jacek Sasin, przewodniczący sejmowej Komisji Finansów Publicznych. Mam sygnał z Kancelarii Prezydenta, że do tego projektu zostaną zgłoszone poprawki. Jeśli przewalutowanie na drodze pozaustawowej okaże się naprawdę skuteczne, to nie będzie powodu, by uchylać to prawo. – Dziennik Gazeta Prawna

PZU

PZU zaczął zarabiać na OC. Wzrost cen, cięcie kosztów sprzedaży i obniżenie średnich odszkodowań sprawiły, że ubezpieczyciel wychodzi na plus w deficytowym dotychczas segmencie. – Puls Biznesu

Groclin

Spółka opublikowała wyniki za 1Q'17.

Wyniki Groclinu w 1Q'17					
	1Q'16	1Q'17	zmiana r/r	1Q'17P BDM	odchylenie
Przychody	66,3	73,8	11,3%	72,3	2,1%
Wynik brutto na sprzedaży	12,2	5,7	-53,5%	9,0	-37,2%
EBITDA	4,4	1,1	-74,8%	6,4	-82,9%
EBIT	1,6	-2,4	-	3,1	-178,4%
Zysk netto	2,1	-1,3	-	1,8	-
Marża brutto	18,4%	7,7%		12,5%	
Marża EBITDA	6,6%	1,5%		8,9%	
Marża EBIT	2,4%	-3,3%		4,3%	
Marża netto	3,2%	-1,7%		2,5%	

Źródło: Dom Maklerski BDM S.A.

BDM: Wyniki poniżej naszych oczekiwań. Pomimo wzrostu sprzedaży Groclin wygenerował niższy EBITDA r/r. Jest to efekt wczesnego etapu realizacji kilku projektów na przełomie 2016 i 2017 spółka rozpoczęła realizacją na potrzeby aż czterech modeli (VW Crafter, VW Arteon, Opel Insignia, Mercedes Klasy E AMG). Oceniamy, że kolejne kwartały powinny przynieść zdecydowaną poprawę rentowności za sprawą optymalizacji procesów przy nowych projektach.

Esotiq

Spółka podała wyniki za 1Q'17

Wyniki Esotiq w 1Q'17

	Jednostkowe			//	Skonsolidowane		
	1Q'16	1Q'17	zmiana r/r		1Q'16	1Q'17	zmiana r/r
Przychody	25,9	34,1	31,3%		29,6	37,7	27,2%
Wynik brutto ze sprzedaży	14,3	18,8	31,2%		16,1	20,6	28,1%
EBITDA	-0,2	1,8	-		-1,9	-0,2	-
EBIT	-0,8	1,3	-		-2,8	-1,1	-
Wynik brutto	-0,7	1,4	-		-2,8	-1,1	-
Wynik netto	-0,8	1,2	-		-2,9	-1,3	-
marża brutto ze sprzedaży	55,3%	55,3%			54,3%	54,7%	
marża EBITDA	-	5,3%			-	-	
marża EBIT	-	3,7%			-	-	
marża zysku netto	-	3,4%			-	-	
CF Operacyjny	-5,8	-5,1			-8,5	-6,1	

Źródło: Dom Maklerski BDM S.A., spółka

Qumak

Qumak planuje emisję do 11 mln akcji serii L z wyłączeniem prawa poboru dotychczasowych akcjonariuszy spółki - poinformowała spółka w projektach uchwał na WZ, zwołane na 26 czerwca. Spółka podała, że emisja akcji serii L zostanie przeprowadzona w formie subskrypcji otwartej lub będzie miała charakter subskrypcji prywatnej.

Qumak poinformował, że podwyższenie kapitału zakładowego jest ściśle związane z pozyskaniem finansowania na bieżącą i przyszłą działalność, w związku z realizowanymi oraz planowanymi kontraktami. Spółka planuje, że część wpływów z planowanej emisji akcji serii L została wykorzystana do zmniejszenia zadłużenia w celu odbudowania kapitałów własnych i poprawienia wskaźników zadłużenia.

BDM: Emisja ma umożliwić przetrwanie spółki w obecnym kształcie. Po wynikach za 2016 rok kapitały spółki zostały mocno nadszarpnięte i ciągle nie udało się spółce uzyskać dodatniej rentowności. Taka sytuacja powoduje trudności w pozyskiwaniu kapitału zewnętrznego na finansowanie realizacji projektów. Na 2018 rok spodziewamy się ożywienia koniunktury na rynku przetargów publicznych. Realizacja tych projektów może wymagać znacznych nakładów na kapitał obrotowy.

Trans Polonia

W 1Q'17 spółka miała 1,8 mln PLN zysku netto vs 2 mln PLN straty przed rokiem, 2,3 mln PLN EBIT (-2,4 mln PLN) przy 48,7 mln PLN przychodów ze sprzedaży (23,0 mln PLN).

Unimot

W 1Q'17 spółka miała 8,2 mln PLN zysku netto vs 7,8 mln PLN zysku przed rokiem, 11,1 mln PLN EBIT (10,3 mln PLN) przy 665,5 mln PLN przychodów ze sprzedaży (380,1 mln PLN).

Marvipol

W 1Q'17 spółka miała 13,0 mln PLN zysku netto vs 6,7 mln PLN zysku przed rokiem, 17,1 mln PLN EBIT (7,6 mln PLN) przy 172,7 mln PLN przychodów ze sprzedaży (129,5 mln PLN).

Relpol

Zarząd Relpolu rekomenduje wypłatę 0,4 PLN dywidendy na akcję z zysku za 2016 rok (DY 4,4%)

Emperia

Zarząd Emperia Holding rekomenduje niewypłacanie dywidendy za 2016 rok.

Makarony Polskie

ZWZ spółki Makarony Polskie uchwaliło wypłatę w formie dywidendy 0,25 PLN na akcję, z zysku za 2016 rok (DY 4,1%).

Aviva Investors

Fundusze Aviva Investors Poland TFI zmniejszyły zaangażowanie w Wielton i mają obecnie akcje stanowiące 4,97% kapitału zakładowego i tyle samo głosów na walnym zgromadzeniu spółki.

**Banki,
Deweloperzy**

Wartość kredytów hipotecznych w 1Q'17 wzrosła o 16,8% r/r do 11,01 mld PLN- AMRON

**TXM,
Redan**

Wyniki 2Q'17 sieci dyskontów odzieżowych TXM, podobnie jak w 1Q'17, będą pod wpływem problemów z wdrożeniem systemu SAP – p.o. prezesa. Zmiana zarządu TXM ma na celu zapewnienie powrotu spółki na ścieżkę rozwoju, tak by w ciągu 3 lat jej obroty wzrosły co najmniej o połowę.

Auto Partner

Grupa Auto Partner zwiększyła w 1Q'17 zysk netto do 10 mln PLN z 6,9 mln PLN przed rokiem i wynik EBITDA do 16,9 mln PLN z 11,9 mln PLN. Na poprawę wyników wpłynęła m.in. rozbudowa sieci filii, rozszerzenie oferowanego asortymentu i dobra sytuacja rynkowa .

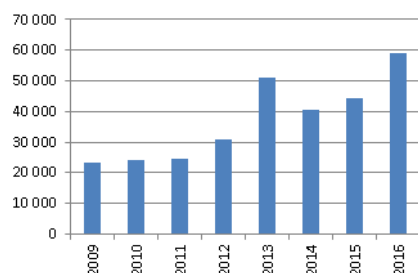
	"Dobra sytuacja na rynku, rosnący dochód rozporządzalny Polaków sprzyjają działalności Auto Partner" - ocenia prezes. Górecki poinformował, że dynamiczny rozwój grupy wymaga angażowania kolejnych środków.
Orbis	Spółka zależna Orbisu zawarła z Universale International Realit"ten umowę nabycia hotelu w Budapeszcie "Sofitel Budapest Chain Bridge" za 42,25 mln EUR. 30 stycznia spółka podawała, że wykona prawo opcji nabycia hotelu w Budapeszcie za nie więcej niż 44 mln euro.
Krezus	Roman Karkosik, znany inwestor giełdowy, odrzuca zarzuty manipulacji akcjami spółki Krezus, które przedstawiła mu we wtorek Prokuratura Okręgowa w Warszawie. Zarzut obejmuje zdarzenia, do jakich doszło od lipca do listopada 2012 roku na warszawskiej giełdzie (wzrost kursu akcji z c.a. 7 do 20 PLN- obecnie 1,3 PLN- BDM).
PZ Cormay	PZ Cormay przewiduje, że do końca 2Q'17 zostanie złożona deklaracja zgodności CE analizatora Equisse oraz wnioszek o jego rejestrację w Urzędzie Rejestracji Produktów Leczniczych, Wyrobów Medycznych i Produktów Biobójczych w Polsce (URPL). Komercjalizacja urządzenia ma rozpocząć się w 3Q'17..
Protektor	Protektor z ubiegłorocznego zysku chce wypłacić 0,16 zł dywidendy na akcję (DY 4,4%).
PKO BP, PZU, Pekao	PFR zawarł umowę pożyczki z PKO BP w celu częściowego sfinansowania nabycia akcji Banku Pekao. Jednocześnie PFR, PZU i PKO BP zawarły porozumienie trójstronne, które przewiduje m.in. prawo pierwszeństwa dla PZU do nabycia części lub całości akcji Pekao nabytych przez PFR.
Baltona	W 1Q'17 spółka miała 1,9 mln PLN straty netto vs 3,1 mln PLN straty przed rokiem, 3,0 mln PLN straty EBIT (-2,3 mln PLN) przy 90,9 mln PLN przychodów ze sprzedaży (75,7 mln PLN).
Amica	W 1Q'17 spółka miała 25,4 mln PLN zysku netto vs 28,7 mln PLN zysku przed rokiem, 38,6 mln PLN EBIT (40,2 mln PLN) przy 574,1 mln PLN przychodów ze sprzedaży (573,5 mln PLN).
Wikana	W 1Q'17 spółka miała 3,5 mln PLN zysku netto vs 1,2 mln PLN zysku przed rokiem, 5,4 mln PLN EBIT (0,7 mln PLN) przy 21,5 mln PLN przychodów ze sprzedaży (13,3 mln PLN).
MCI	W 1Q'17 spółka miała 10,7 mln PLN zysku netto vs 64,5 mln PLN zysku przed rokiem, 13,9 mln PLN EBIT (66,7 mln PLN) przy 1,33 mld PLN aktywów.
PBKM	EVF I INVESTMENTS dominujący akcjonariusz Polskiego Banku Komórek Macierzystych chce sprzedać w procesie przyspieszonej budowy księgi popytu (ABB) do 1,8 mln akcji spółki reprezentujących do 38,06% udziału w ogólnej liczbie głosów. Wartość transakcji sięga 104,5 mln PLN.
ATM Grupa	W 1Q'17 spółka miała 3,7 mln PLN zysku netto vs 5,2 mln PLN zysku przed rokiem, 4,4 mln PLN EBIT (4,5 mln PLN) przy 45,6 mln PLN przychodów ze sprzedaży (40,5 mln PLN).
Kernel	Kernel jest blisko finalizacji dwóch przejęć, które zwiększą areał upraw spółki o łącznie ok. 230 tys. ha.
Stelmet	Stelmet rozpoczyna budowę zakładu produkcji pelletu w Grudziądzu o mocy ok. 40 tys. ton. Wartość projektu inwestycyjnego szacowana jest na około 20 mln PLN.
Megaron	Wyniki finansowe Megaronu, spółki specjalizującej się w produkcji chemii budowlanej, będą w najbliższych kwartałach przede wszystkim uzależnione od koniunktury w krajowym sektorze budowlanym. – Parkiet
Newag	Newag skokowo zwiększa sprzedaż. Grupa produkuje coraz więcej pociągów i z powodzeniem startuje w przetargach. W efekcie ten rok zapowiada się znacznie lepiej niż ubiegły. – Parkiet

Ciech

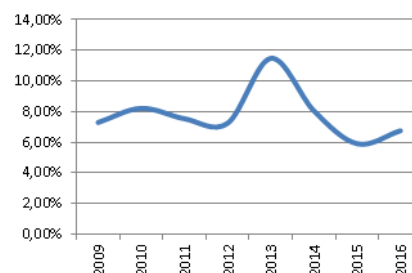
Producent środków ochrony roślin, Ciech Sarzyna, planuje stworzyć 20 nowych produktów do roku 2021 (obecnie spółka posiada 24 produkty). Spółka planuje także rozwój sektora żywic, które mają być wykorzystywane m.in. w przemyśle lotniczym. W tym roku spółka na rozwój przeznaczy ponad 70 mln PLN. W kolejnych latach ma to być ok. 30 mln PLN.

BDM: Organika Sarzyna to wciąż niewykorzystany potencjał w Grupie Ciech. W strategii 2014-2019 opublikowanej w listopadzie '14 poprzedni zarząd celował w 100 mln PLN EBITDA. Obecnie spółka naszym zdaniem generuje EBITDA w wysokości 50-60 mln PLN, co stanowi ok. 6% EBITDA Grupy Ciech. Szacujemy, że segment ŚOR (obok żywic epoksydowych i poliestrowych) generuje zdecydowaną większość wyniku. Branża ŚOR to perspektywiczny rynek z dużymi barierami wejścia (kosztochłonne i czasochłonne rejestracje produktów).

W 2017 roku Ciech planuje CAPEX w wysokości ok. 480 mln PLN.

Oczyszczona EBITDA Organiki Sarzyna [tys. PLN]


Źródło: BDM, spółka

Udział EBITDA O. Sarzyna w EBITDA Grupy Ciech


Źródło: BDM, spółka

Sfinks

W 1Q'17 spółka miała 1,7 mln PLN straty netto vs 4,6 mln PLN zysku przed rokiem, 0,7 mln PLN straty EBIT (0,3 mln PLN) przy 43,8 mln PLN przychodów ze sprzedaży (46,2 mln PLN).

Próchnik

W 1Q'17 spółka miała 2,3 mln PLN straty netto vs 0,8 mln PLN zysku przed rokiem, 1,9 mln PLN straty EBIT (-0,3 mln PLN) przy 11,3 mln PLN przychodów ze sprzedaży (12,3 mln PLN).

Altus TFI

Altus zawarł warunkową umowę zbycia 99,38% akcji EGB na rzecz Getback za ok. 207,6 mln PLN.

Indata

W 1Q'17 spółka miała 0,2 mln PLN zysku netto vs 1,1 mln PLN zysku przed rokiem, 1,3 mln PLN EBITDA (2,7 mln PLN) przy 33,5 mln PLN przychodów ze sprzedaży (32,0 mln PLN).

Vistal

W 1Q'17 spółka miała 4,4 mln PLN zysku netto vs 4,8 mln PLN zysku przed rokiem, 4,3 mln PLN EBIT (7,1 mln PLN) przy 105,6 mln PLN przychodów ze sprzedaży (80,7 mln PLN).

Global Cosmed

W 1Q'17 spółka miała 3,6 mln PLN straty netto vs 1,6 mln PLN zysku przed rokiem, 0,9 mln PLN EBITDA (6,4 mln PLN) przy 73,6 mln PLN przychodów ze sprzedaży (77,5 mln PLN).

Wojas

W 1Q'17 spółka miała 1,6 mln PLN straty netto vs 1,8 mln PLN straty przed rokiem, 0,6 mln PLN straty EBIT (0,6 mln PLN) przy 47,5 mln PLN przychodów ze sprzedaży (45,3 mln PLN).

Enel-Med, Polmed

Enel-Med i Polmed rosną szybciej niż rynek. Najwięksi giełdowi właściciele sieci przychodni mają różne pomysły na rozwój. – Parkiet

Harper

Rentowność poprawia się od kwietnia. – Parkiet

Helio

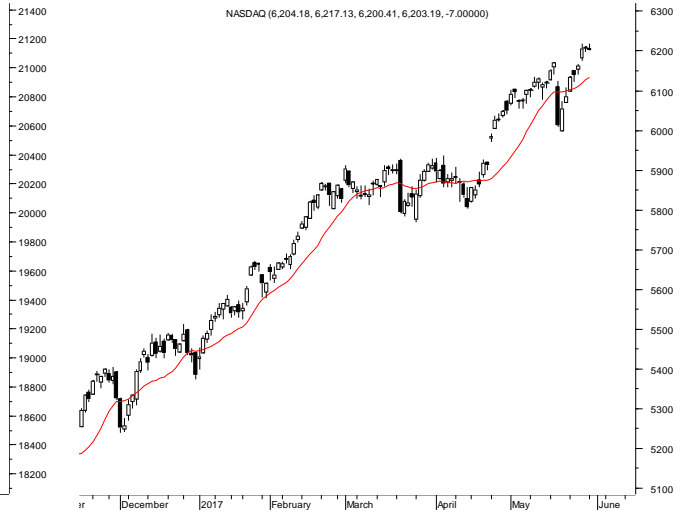
Zamiast dywidendy rozwój zakładu.- Parkiet

Verbicom

Walne zgromadzenie technologicznej spółki Verbicom zdecydowało o zawarciu umów pożyczek z wiodącymi akcjonariuszami: Magdaleną Koch-Zajac oraz Robertem Primke. – Parkiet

Źródło: Dom Maklerski BDM S.A., spółki, PAP

RYNKI ZAGRANICZNE



Wydział Analiz i Informacji Dom Maklerski BDM S.A.

ul. 3-go Maja 23, 40-096 Katowice, Tel.: 032 208 14 12, analizy@bdm.com.pl

Opracowanie ma charakter czysto informacyjny i zostało opracowane na podstawie informacji uznanych przez autorów za wiarygodne. Zawarte w nim komentarze są subiektywnymi poglądami autorów. Opracowanie i zawarte w nim komentarze nie są podstawą żadnej rekomendacji kupna bądź sprzedaży w rozumieniu obowiązującego prawa i nie powinny być tak interpretowane. Publikowanie w prasie lub w Internecie całości lub części opracowania wymaga zgody sporządzających raport.