

**KOMENTARZ PORANNY**

**Wsparcie wciąż w grze**

W czwartek tuż po otwarciu kontrakt w szybkim tempie ruszył w kierunku majowych minimów (2264 pkt). Klimat był raczej sprzyjający, bo dostaliśmy paczkę negatywnych danych makro. Przemysłowe odczyty PMI dla większości gospodarek w tym m.in. Chin, Francji, Włoch, Hiszpanii i Polski okazały się gorsze od oczekiwań. Nastroje utrzymywały Niemcy, gdzie PMI zaskoczył pozytywnie na poziomie 59,5 pkt. Potem dostaliśmy całkiem dobre dane z USA o nowozatrudnionych. Odczyt ADP, czyli przedsmak przed dzisiejszymi (14:30 CET), oficjalnymi danymi z amerykańskiego rynku pracy „na poziomie 253 tys. (oczek. 185 tys.) pozwala z dużym optymizmem wyczekiwać NFP. W rezultacie wsparcie w postaci majowego dołka zostało wybronięte (min. 2266 pkt). Poziom ten warunkuje dalsze scenariusze dla GPW. Jego pokonanie może szybko sprowadzić nas w rejony 2150 pkt czyli dolną bandę konsolidacji luty-kwiecień (2150-2275 pkt). Warto zauważyć, że na indeksie MSCI EM widoczna zaczyna być mała formacja „M”, która może wspierać ten scenariusz. Dziś nastroje o poranku są całkiem niezłe. Kontrakty na DAX zyskują 0,5%. Kluczowe dane makro to oczywiście amerykański rynek pracy, statutowo jeden z głównych determinantów polityki pieniężnej FED. Prawdopodobieństwo podwyżki stóp w czerwcu (14.06) przekroczyło już 90%. Będzie to czwarta (1-1,25%) w zapoczątkowanym w grudniu'15 cyklu podwyżek stóp i druga w tym roku (FED na początku mówił o 3 ruchach).

Krystian Brymora

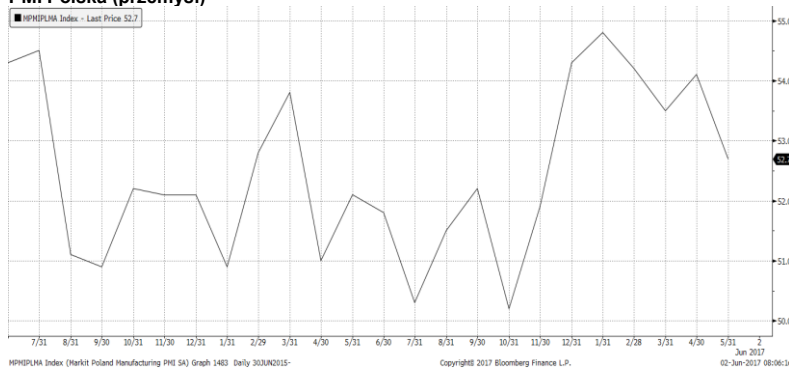
**SKRÓT INFORMACJI ZE SPÓLEK**

- **Tauron:** Tauron podpisał z PFR porozumienie określające wstępne warunki zaangażowania w realizację budowy bloku energetycznego w Jaworznie.
- **LPP:** Wzrost sprzedaży w maju o 18% r/r [komentarz BDM];
- **CCC:** Wzrost sprzedaży w maju o 39% r/r [komentarz BDM];
- **PGNiG:** Zarząd rekomenduje dywidendę na poziomie 0,2 PLN na akcję [komentarz BDM];
- **Lotos:** Modelowa marża rafinerijna w maju: 6,7 USD/bbl vs 6,2 USD/bbl rok temu i 8,03 USD/bbl miesiąc temu [komentarz BDM];
- **Pekao:** Bank ma przedwstępną umowę zakupu 51% PPIM za 140 mln euro;
- **Grupa Azoty Puławy:** WZA przegłosowało 8,58 PLN/akcję dywidendy- powyżej rekomendacji zarządu/RN na poziomie 6,2 PLN/akcję [komentarz BDM];;
- **Comp:** Akcjonariusze Compu zdecydują o upoważnieniu zarządu do przeprowadzenia skupu do 1.183.637 akcji własnych;
- **PKP Cargo:** Przewoźnik musi kupić 20% spółki AWT od Minezit i chce zapłacić spółkami – prasa [komentarz BDM];
- **Śnieżka:** Spółka wypłaci 3,2 PLN na akcję w formie dywidendy [komentarz BDM];
- **LiveChat Software:** Liczba klientów korzystających z płatnej wersji produktu LiveChat wzrosła o 505 netto m/m.

**WYKRES DNIA**

Wczorajszy odczyt PMI dla polskiego przemysłu był słabszy od poprzedniego rezultatu oraz od oczekiwań analityków i wyniósł 52,7 pkt. (konsensus zakładał odczyt na poziomie 54,5 pkt.).

**PMI Polska (przemysł)**



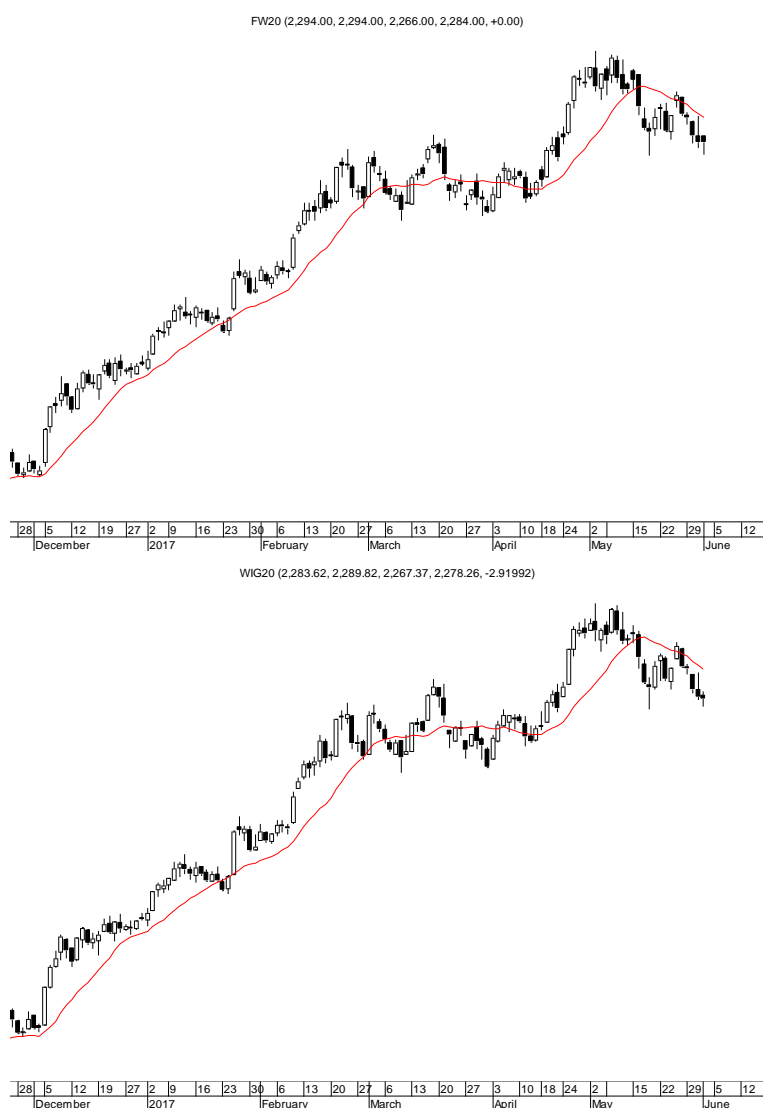
Źródło: BDM S.A., Bloomberg

|             | Notowania: czwartek, 1 czerwca 2017 |        |        |
|-------------|-------------------------------------|--------|--------|
|             | Wartość                             | Zmiana |        |
|             |                                     | 1D     | YTD    |
| WIG20       | 2 278,3                             | -0,1%  | 17,0%  |
| WIG30       | 2 631,8                             | 0,3%   | 17,3%  |
| mWIG40      | 4 845,1                             | 1,0%   | 14,9%  |
| sWIG80      | 16 204,4                            | -0,1%  | 13,6%  |
| WIG         | 60 182,0                            | 0,1%   | 16,3%  |
| WIG Banki   | 7 300,6                             | -1,6%  | 16,6%  |
| WIG Bud     | 3 480,3                             | 2,9%   | 21,8%  |
| WIG Chemia  | 15 053,4                            | -0,7%  | 9,4%   |
| WIG Dew     | 2 057,7                             | 0,5%   | 12,5%  |
| WIG Energia | 2 835,9                             | 2,6%   | 11,2%  |
| WIG IT      | 2 353,7                             | 3,0%   | 9,2%   |
| WIG Media   | 5 241,7                             | -0,9%  | 14,9%  |
| WIG Paliwa  | 6 893,5                             | -0,6%  | 21,6%  |
| WIG Spoż    | 4 615,4                             | 0,5%   | 11,1%  |
| WIG Surowce | 4 006,0                             | 3,0%   | 13,9%  |
| WIG Telco   | 731,9                               | 2,1%   | 0,3%   |
| DAX         | 12 664,9                            | 0,4%   | 10,3%  |
| CAC40       | 5 318,7                             | 0,7%   | 9,4%   |
| BUX         | 34 762,5                            | 0,6%   | 8,6%   |
| S&P500      | 2 430,1                             | 0,8%   | 8,5%   |
| DJIA        | 21 144,2                            | 0,7%   | 7,0%   |
| Nasdaq Comp | 6 246,8                             | 0,8%   | 16,0%  |
| Bovespa     | 62 288,5                            | -0,7%  | 3,4%   |
| Nikkei225   | 20 207,9                            | 1,8%   | 5,7%   |
| S&P/ASX 200 | 5 791,1                             | 0,9%   | 2,2%   |
| Złoto       | 1 263,9                             | -0,5%  | 9,6%   |
| Miedź       | 5 682,0                             | 0,5%   | 2,6%   |
| Ropa        | 48,4                                | 0,1%   | -14,8% |
| EUR/PLN     | 4,20                                | 0,4%   | -4,7%  |
| USD/PLN     | 3,75                                | 0,6%   | -10,5% |
| CHF/PLN     | 3,86                                | 0,3%   | -6,1%  |
| EUR/USD     | 1,12                                | -0,2%  | 6,6%   |
| USD/JPY     | 111,4                               | 0,6%   | -4,8%  |

|                 | FW20: czwartek, 1 czerwca 2017 |        |         |
|-----------------|--------------------------------|--------|---------|
|                 | Wartość                        | zmiana |         |
| Kurs otwarcia   | 2 294                          | 0      | 0,00%   |
| Kurs zamknięcia | 2 284                          | 0      | 0,00%   |
| Kurs min.       | 2 266                          | -10    | -0,44%  |
| Kurs max.       | 2 294                          | -31    | -1,33%  |
| Wolumen obrotu  | 15 483                         | -6 041 | -28,07% |
| Otwarte pozycje | 71 387                         | -523   | -0,73%  |

| System:  |      |      |           |
|--|------|------|-----------|
| Aktualna pozycja – krótka                          |      |      |           |
| Sygnał otwarcia długiej– 2320                      |      |      |           |
| Ostatnia zmiana sygnału z długiej na krótką - 2348 |      |      |           |
| Opory:   | 2425 | 2482 | 2538 2600 |
| Wsparcia:  | 2264 | 2192 | 2164 2100 |

GPW – PODSUMOWANIE



| Indeksy GPW |          |          |          |          |        |       |
|-------------|----------|----------|----------|----------|--------|-------|
| Indeks      | Open     | Low      | High     | Close    | Zmiana | Obrót |
| WIG20       | 2 293,0  | 2 277,1  | 2 317,6  | 2 281,2  | -0,5%  | 1 740 |
| WIG30       | 2 642,5  | 2 623,6  | 2 662,7  | 2 623,6  | -0,6%  | 1 860 |
| MWIG40      | 4 822,4  | 4 782,8  | 4 828,7  | 4 798,7  | -0,6%  | 200   |
| SWIG80      | 16 187,6 | 16 128,6 | 16 220,6 | 16 220,6 | 0,1%   | 45    |
| WIG-PL      | 61 243,4 | 61 192,0 | 61 501,3 | 61 192,0 | -0,4%  | 2 011 |
| WIG         | 60 384,0 | 60 057,9 | 60 723,2 | 60 092,1 | -0,4%  | 2 019 |

| WIG20      | Cena     | Mkt Cap | zmiana |        |
|------------|----------|---------|--------|--------|
|            |          |         | 1D     | YTD    |
| Alior      | 66,49    | 8 594   | -2,5%  | 22,7%  |
| Asseco PL  | 51,13    | 4 244   | 5,6%   | -5,2%  |
| BZ WBK     | 336,80   | 33 422  | -0,7%  | 6,6%   |
| CCC        | 211,80   | 8 295   | 0,9%   | 4,1%   |
| Cyfrowy P. | 26,99    | 17 261  | 1,0%   | 9,7%   |
| Energa     | 10,00    | 4 141   | 1,6%   | 9,9%   |
| Eurocash   | 30,64    | 4 264   | -0,8%  | -22,1% |
| JSW        | 69,20    | 8 125   | 3,5%   | 3,4%   |
| KGHM       | 109,00   | 21 800  | 3,1%   | 17,9%  |
| Lotos      | 54,20    | 10 020  | 0,7%   | 41,7%  |
| LPP        | 6 360,15 | 11 698  | 1,4%   | 12,1%  |
| mBANK      | 424,50   | 17 948  | 0,6%   | 26,6%  |
| Orange     | 4,74     | 6 221   | 3,9%   | -14,0% |
| Pekao      | 136,00   | 35 696  | -1,4%  | 8,1%   |
| PGE        | 11,20    | 20 941  | 2,6%   | 7,2%   |
| PGNiG      | 6,45     | 37 270  | 1,6%   | 14,6%  |
| PKN Orlen  | 104,60   | 44 738  | -1,5%  | 22,6%  |
| PKOBP      | 35,26    | 44 075  | -3,4%  | 25,3%  |
| PZU        | 44,49    | 38 418  | 0,4%   | 34,0%  |
| Tauron     | 3,35     | 5 871   | 4,0%   | 17,5%  |

| mWIG40      | Cena     | Mkt Cap | zmiana |       |
|-------------|----------|---------|--------|-------|
|             |          |         | 1D     | YTD   |
| Alumetal    | 62,85    | 967     | 0,0%   | 2,4%  |
| Amica       | 185,35   | 1 441   | -1,4%  | -0,6% |
| Amrest      | 347,95   | 7 381   | 2,3%   | 17,6% |
| Apator      | 35,50    | 1 175   | -2,1%  | 18,7% |
| Azoty       | 63,01    | 6 250   | -0,6%  | 0,5%  |
| Bogdanka    | 64,80    | 2 204   | 1,3%   | -6,8% |
| Boryszew    | 11,15    | 2 676   | 0,5%   | 39,2% |
| Budimex     | 238,55   | 6 090   | 9,4%   | 20,5% |
| CD Projekt  | 82,00    | 7 882   | 3,9%   | 57,1% |
| Ciech       | 69,69    | 3 673   | 3,2%   | 19,5% |
| Comarch     | 223,00   | 1 814   | 1,4%   | 28,2% |
| Echo        | 5,35     | 2 208   | -0,9%  | 2,9%  |
| Emperia     | 87,00    | 1 074   | -2,2%  | 33,8% |
| Enea        | 11,65    | 5 143   | 3,1%   | 22,6% |
| Forte       | 76,50    | 1 828   | -1,9%  | 0,7%  |
| GetinNoble  | 1,51     | 1 334   | 0,0%   | 14,4% |
| GPW         | 46,45    | 1 950   | -0,5%  | 16,3% |
| GTC         | 9,30     | 4 280   | 2,3%   | 13,4% |
| Handlowy    | 71,39    | 9 328   | 2,7%   | -6,5% |
| ING BSK     | 180,40   | 23 470  | 2,2%   | 11,8% |
| Intercars   | 318,40   | 4 511   | -3,5%  | 14,7% |
| Kernel      | 68,33    | 5 514   | 1,1%   | 7,0%  |
| Kęty        | 422,50   | 4 010   | -1,7%  | 8,9%  |
| Kruk        | 314,00   | 5 886   | 4,4%   | 32,5% |
| Medicalg    | 282,00   | 1 017   | -2,4%  | -8,4% |
| Millennium  | 6,93     | 8 407   | -0,4%  | 33,5% |
| Netia       | 4,50     | 1 568   | 3,2%   | -2,2% |
| Neuca       | 381,90   | 1 781   | -0,9%  | -2,1% |
| Orbis       | 87,50    | 4 032   | -1,7%  | 19,9% |
| Pfleiderer  | 43,90    | 2 840   | -2,4%  | 19,0% |
| PKP Cargo   | 60,30    | 2 701   | 2,5%   | 28,3% |
| Polimex     | 6,25     | 1 479   | 0,6%   | 67,1% |
| Polnord     | 9,47     | 310     | 3,4%   | 16,8% |
| Roby        | 3,40     | 895     | 0,3%   | 14,5% |
| Sanok       | 69,00    | 1 855   | -1,4%  | 12,6% |
| Stalprodukt | 520,00   | 2 902   | 1,9%   | -1,0% |
| Synthos     | 4,72     | 6 246   | -3,7%  | 3,5%  |
| Trakcja     | 15,42    | 793     | 1,8%   | 8,9%  |
| Uniwheels   | 247,00   | 3 063   | -0,8%  | 12,6% |
| Wawel       | 1 189,00 | 1 783   | -0,5%  | 8,1%  |

KOMENTARZ POPOŁUDNIOWY

PMI w większości rozczarowały

W czwartek tuż po otwarciu poprawiliśmy wczorajsze minima i zbliżyliśmy się do majowego dołka (2263 pkt na WIG20). Publikowane o poranku dane makro (PMI) okazały się mieszane, w większości negatywne. Wskaźnik przemysłowy dla Polski w maju spadł z 54,1 do 52,7 pkt. Spadki odnotowały również gospodarki Francji, Włoch, UK czy Hiszpanii, a wcześniej Chin. Aktywność wzrosła za to w Niemczech (59,5 vs 58,2 poprzednio) i na Węgrzech (62,1 pkt!). W drugiej części sesji nastroje się poprawiły i krajowe blue chipy dorównały do DAX'a. Inwestorów ożywił bardzo mocny odczyt ADP o szacunkowej zmianie zatrudnienia w USA (przedsnak przed oficjalnymi danymi z rynku pracy, które poznamy w piątek). Wyniósł on 253 tys. vs 185 tys. oczekiwanych. Ostatecznie WIG20 stracił 0,13% i zakończył na 2278 pkt. Z dużych spółek od początku wyróżniały się papiery Asseco Poland, Orange i Tauron (premier w Jaworznie). Później dołączyły do nich cięższe tematy jak KGHM, PGE czy PGNiG. Najślabiej wypadła gwiazda środy czyli PKO BP.

Krystian Brymora

**INFORMACJE ZE SPÓLEK**

**Tauron**

Tauron podpisał z Polskim Funduszem Rozwoju porozumienie określające wstępne warunki zaangażowania w realizację budowy nowego bloku energetycznego 910 MW w Jaworznie. PFR wyraził wstępne zainteresowanie zainwestowaniem kwoty 880 mln PLN

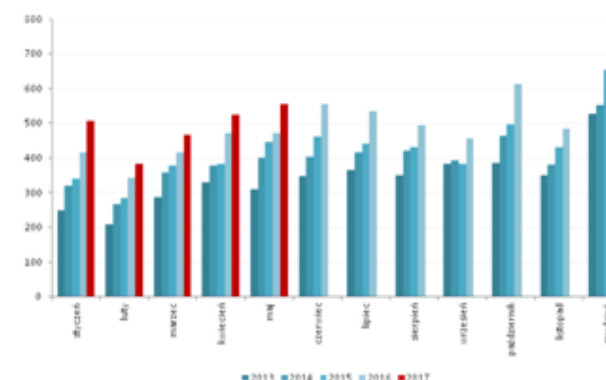
Zaawansowanie budowy bloku energetycznego 910 MW w Elektrowni Jaworzno III przekroczyło 33%, poinformował prezes Taurona Filip Grzegorzczak.

Tauron nie ma obecnie potrzeby korzystania z zapisów dotyczących zapewnienia bezpieczeństwa energetycznego - poinformował dziennikarzy minister energii Krzysztof Tchórzewski.

**LPP**

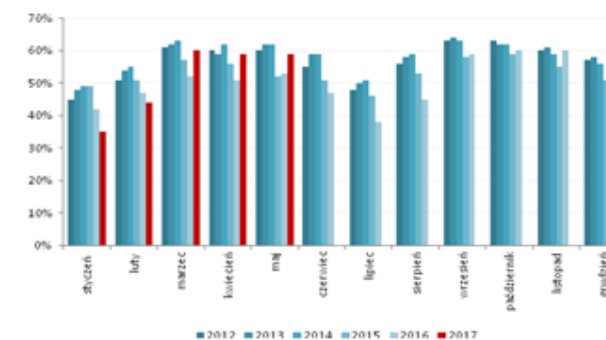
Spółka opublikowała dane sprzedażowe za maj.

**LPP – sprzedaż miesięczna [mln PLN]**



Źródło: Dom Maklerski BDM S.A., spółka

**LPP – marża brutto [%]**



Źródło: Dom Maklerski BDM S.A., spółka

*BDM: LPP wypracowało w maju ok. 556 mln PLN, co implikuje wzrost o ok. 18% r/r. Odnosząc to do przyrostu powierzchni handlowej o ok. 7% r/r (928 tys. mkw.), sugeruje to kolejny miesiąc z dodatnią sprzedażą z mkw. i pozytywnymi lfl. W kanale e-commerce obroty zwiększyły się do 25 mln PLN (+120%). Pozytywnie odbieramy podniesienie się pierwszej marży do 59% (+6 p.p. r/r). Uważamy, że jest to m.in. efekt prowadzonej obecnie polityki zarządzania zapasami (skupienie się na wysokich marżach w sezonie; jednocześnie w końcówce czerwca należałoby oczekiwać bardzo mocnych wyprzedaży, które powinny być kontynuowane zarówno w lipcu, jak i sierpniu).*

**CCC**

Spółka opublikowała dane sprzedażowe za maj.

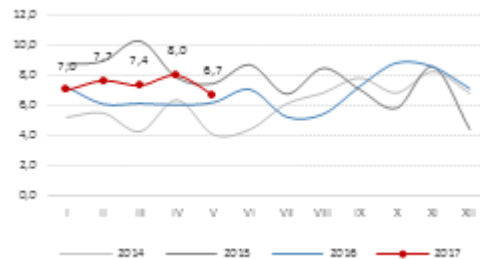
**CCC – sprzedaż miesięczna wg kanałów [mln PLN]**


**Lotos**

Lotos szacuje, że modelowa marża rafineryjna spółki w maju 2017 roku wyniosła 6,70 USD/bbl wobec 6,23 USD/bbl rok temu i 8,03 USD/bbl w kwietniu 2017.

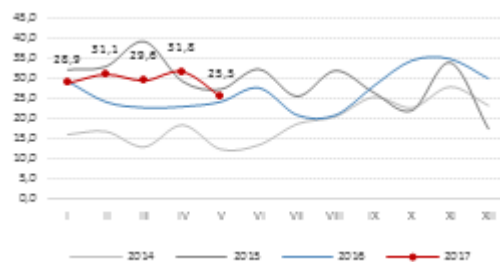
*BDM: Marża jest nadal lepsza r/r, aczkolwiek już nie tak wyraźnie jak w trzech poprzednich miesiącach. Spadek marży m/m należy czytać w kontekście sezonowym (w maju dostępność mocy przerobowych jest zwykle wyższa niż w kwietniu, który jest okresem przestołów remontowych). Marża w PLN wyniosła 25,5 PLN/bbl vs 24,3 PLN/bbl rok temu. Zwracamy uwagę, że średniomiesięczny kurs PLN vs USD jest najmocniejszy od marca 2016.*

**Lotos – marża modelowa z dyferencjałem [USD/bbl]**



Źródło: DM BDM S.A., Lotos

**Lotos – marża modelowa z dyferencjałem [PLN/bbl]**



Źródło: DM BDM S.A., Lotos

**Kruk**

ItaCapital, spółka zależna Kruka, została wybrana jako nabywca wierzytelności na rynku włoskim o wartości nominalnej ok. 131,7 mln euro.

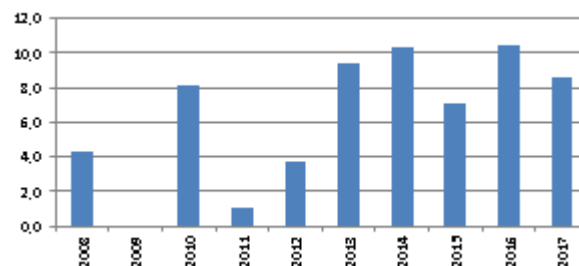
**Grupa Azoty Puławy**

Akcjonariusze Grupy Azoty Puławy przegłosowali w czwartek wypłatę 8,58 PLN dywidendy na akcję z zysku za 2016 rok. Dniem dywidendy jest 12 czerwca, a dniem jej wypłaty 30 czerwca 2017 roku.

*BDM: pozytywne, wypłata wyższa niż rekomendacja zarządu/RN w wysokości 6,2 PLN/akcję. DPS w wysokości 8,58 PLN/akcję implikuje DY na poziomie 4,93%. To 60% ubiegorocznego zysku netto. Spółka od lat nieprzerwanie płaci dywidendy.*

*Od 2008 roku wypłaca już akcjonariuszom 63 PLN/akcję dywidend (1,2 mld PLN, 36% kapitalizacji). Na koniec 1Q'17 spółka posiadała blisko 670 mln PLN gotówki netto (20% kapitalizacji)*

**Dywidenda/akcję [PLN]**



Źródło: BDM, spółka. Lata kalendarzowe

|                     |  |
|---------------------|--|
| <b>Opteam</b>       | Spółka Polskie ePłatności (PeP), której akcjonariuszami są giełdowy Opteam i fundusz Innova, po przejęciu od Kolportera spółki NeoTu, myśli o kolejnych akwizycjach. Tym razem zakup ma umożliwić ekspozycję na segment e-commerce. W ciągu kilku lat PeP chce się stać największym agentem rozliczeniowym na polskim rynku.   |
| <b>PEM</b>          | Zarząd Private Equity Managers rekomenduje, by z zysku netto za 2016 rok, który wyniósł 10,9 mln PLN przeznaczyć na dywidendę 10,03 mln PLN  |
| <b>Marvipol</b>     | Marvipol podpisał z Panattoni Development Europe list intencyjny dotyczący dalszej współpracy w zakresie realizacji wspólnych przedsięwzięć polegających na budowie parków magazynowo – logistycznych.   |
| <b>Warimpex</b>     | Warimpex sfinalizował w środę sprzedaż ośmiu hoteli tajskiemu inwestorowi, firmie U City. Transakcja powinna mieć pozytywny wpływ na przychody Warimpeksu w roku 2017 r., zwiększając je o około 25 mln euro.  |
| <b>LSI Software</b> | LSI Software chce skupić do 326.076 akcji własnych, płacąc nie mniej niż 2 PLN i nie więcej niż 19 PLN za sztukę .   |
| <b>Sonel</b>        | WZA Sonela zdecydowało, aby z zysku za 2016 rok na dywidendę trafiło 3,5 mln PLN co daje 0,25 PLN na akcję. Dzień dywidendy to 16 czerwca 2017 r. Termin wypłaty dywidendy to 30 czerwca 2017 r.   |
| <b>Dekpol</b>       | Zarząd Dekpolu rekomenduje przeznaczenie na dywidendę kwoty 4,43 mln PLN co daje 0,53 dywidendy na akcję.  |
| <b>Immofinanz</b>   | Akcjonariusze Immofinanz zdecydowali, że na dywidendę trafi 63,2 mln euro, co daje 0,06 euro dywidendy na akcję.   |
| <b>PBKM</b>         | <p>PBKM rozważa opracowanie leków w obszarze ATMP poprzez przeprowadzenie ich standardową ścieżką farmaceutyczną w formie badań klinicznych - powiedział Jakub Baran, prezes PBKM. Wydatki spółki w tym segmencie w ciągu 5-6 lat mogą wynieść do kilkunastu mln PLN rocznie.</p> <p>PBKM rozmawia z kilkoma podmiotami w sprawie przejęć, chce sfinalizować jedną akwizycję jeszcze w 2017 r. - powiedział Jakub Baran, prezes grupy. W przypadku dużej akwizycji, spółka zdecydowała się na emisję obligacji. Realizacja celu strategicznego, czyli 200 tys. próbek w segmencie B2C, może przesunąć się na I/II kw. 2020 r.</p>  |
| <b>Energetyka</b>   | <p>Resort energii ma przygotowane główne założenia strategii energetycznej do 2050 roku, ale trudno ją teraz ogłaszać ze względu na niestabilne uwarunkowania zewnętrzne, w tym ogłoszony pakiet zimowy - poinformował minister energii Krzysztof Tchórzewski.</p> <p>Kluczowe dla strategii energetycznej do roku 2050 jest rozstrzygnięcie kwestii, czy Polska zbuduje elektrownię jądrową, poinformował minister energii Krzysztof Tchórzewski. W perspektywie lat 2050 - 2060 w Polsce mogłyby powstać "do trzech elektrowni jądrowych" - powiedział w czwartek minister energii Krzysztof Tchórzewski. Zapewnił, że on sam jest zwolennikiem takiej energetyki.</p> |
| <b>ABM Solid</b>    | Rada wierzycieli ABM Solid w upadłości układowej pozytywnie zaopiniowała propozycje układowe spółki.   |
| <b>Śnieżka</b>      | <p>Akcjonariusze Śnieżki zdecydowali na walnym zgromadzeniu o przeznaczeniu do 40,38 mln PLN z zysku netto za 2016 r. na dywidendę, co oznacza wypłatę w wysokości 3,2 PLN na akcję.</p> <p><i>BDM: Uchwała zgodna z kwietniową propozycją zarządu.</i></p>  |
| <b>Enea</b>         | Resort energii chce, by Enea była liderem nowoczesnej energetyki węglowej. Przy ewentualnej decyzji o inwestycji grupy w zgazowanie węgla może być potrzeba wykorzystania zapisów statutowych o bezpieczeństwie energetycznym.   |
| <b>Robyg</b>        | Robyg zainaugurował swoją najnowszą inwestycję - Osiedle Życzliwe na Białoleścu - i wprowadził do oferty pierwsze 100 mieszkań w tym projekcie.  |
| <b>ZUE</b>          | Konsorcjum z ZUE (jako liderem) podpisało umowę z Zarządem Infrastruktury Komunalnej i Transportu w Krakowie na przebudowę ul. Basztowej, podała spółka. Wartość umowy wynosi 22,1 mln PLN netto (27,2 mln PLN brutto), z czego ok. 13,2 mln PLN netto (16,2 mln PLN brutto) przypada na ZUE.  |



|                                  |  |
|----------------------------------|--|
| <b>Comp</b>                      | Akcjonariusze Compu zdecydują o upoważnieniu zarządu do przeprowadzenia skupu do 1.183.637 akcji własnych. Cena akcji nabywanych przez spółkę ma się mieścić w przedziale 30-100 PLN a kapitał rezerwowy na ten cel ma mieć wysokość 118,4 mln PLN   |
| <b>Netia</b>                     | Tomasz Szopa zrezygnował z pełnienia funkcji prezesa Netii. Rada nadzorcza Netii powołała Katarzynę Lwuć na p.o. prezesa, dyrektora ds. finansowych.   |
| <b>Selvita</b>                   | Backlog Selvity przekroczył 85,02 mln PLN i jest o 101% wyższy niż w analogicznym okresie ubiegłego roku.  |
| <b>Ipopema Securities</b>        | Ipopema Securities planuje cały zysk netto za 2016 rok w wysokości 1,05 mln PLN przeznaczyć na wypłatę dywidendy. Proponowanym dniem dywidendy jest 7 lipca, a jej wypłaty 18 lipca 2017 r.  |
| <b>Ailleron</b>                  | Walne Zgromadzenie spółki Ailleron zdecydowało o wypłacie 0,20 PLN dywidendy na akcję z zysku za 2016 rok. Dniem dywidendy jest 10 sierpnia, a wypłata nastąpi do 31 sierpnia 2017 r.  |
| <b>Murapol, Skarbiec Holding</b> | Murapol kupił w transakcji pakietowej 2.251.152 akcje Skarbiec Holding za 75,2 mln PLN stanowiące 32,99% w kapitale i głosów na WZ spółki.   |
| <b>LiveChat Software</b>         | Liczba klientów korzystających z płatnej wersji produktu LiveChat wyniosła 20282. W ujęciu miesiąc do miesiąca liczba klientów wzrosła o 505 netto. Dla porównania na początku poprzedniego miesiąca. Przed rokiem liczba klientów wynosiła 15410.   |
| <b>Ambra</b>                     | Zarząd Ambry będzie rekomendować wypłatę dywidendy. Cydr Lubelski jest w pierwszej piątce marek generujących największe przychody w grupie, a w tym roku przekroczył próg rentowności. (Parkiet)   |
| <b>Petrolinvest</b>              | Kurs Petrolinvestu mocno rósł po tym jak spółka ogłosiła plany wejścia na NewConnet. 28 czerwca, na mocy decyzji KNF, akcje spółki zostaną wykluczone z obrotu na GPW. (Parkiet)   |
| <b>Action</b>                    | Prezes Action Piotr Bieliński liczy, że II połowa roku przyniesie dalszą poprawę wyników, choć II kwartał może być trudny. (Parkiet)   |
| <b>BBI Developmenta</b>          | BBI Development spodziewa się, że w najbliższych miesiącach dokona przedsprzedaży Centrum Marszałkowska, a finalna transakcja zostanie przeprowadzona w przyszłym roku. Część środków z tej transakcji trafi do akcjonariuszy. Spółka zastanawia się nad dwoma nowymi projektami w Warszawie i jednym w Trójmieście. (Parkiet) |
| <b>Getin Holding</b>             | Getin Holding chce się nadal szybko rozwijać na rumuńskim rynku i rozważyć różne scenariusze strategiczne na pozyskanie środków na rozwój organiczny albo przejęcia - mówi Piotr Kaczmarek, prezes spółki. Jego zdaniem IPO na rumuńskiej giełdzie to ciekawy pomysł. (Parkiet)  |

Źródło: Dom Maklerski BDM S.A., spółki, PAP

**RYNKI ZAGRANICZNE**



Wydział Analiz i Informacji Dom Maklerski BDM S.A.

ul. 3-go Maja 23, 40-096 Katowice, Tel.: 032 208 14 12, analizy@bdm.com.pl

Opracowanie ma charakter czysto informacyjny i zostało opracowane na podstawie informacji uznanych przez autorów za wiarygodne. Zawarte w nim komentarze są subiektywnymi poglądami autorów. Opracowanie i zawarte w nim komentarze nie są podstawą żadnej rekomendacji kupna bądź sprzedaży w rozumieniu obowiązującego prawa i nie powinny być tak interpretowane. Publikowanie w prasie lub w Internecie całości lub części opracowania wymaga zgody sporządzających raport.