

**KOMENTARZ PORANNY**

**Równowaga idealna**

Czwartkowa sesja nie przyniosła żadnych zmian odnośnie wyznaczenia nowego trendu, WIG20 obronił wsparcie na poziomie 2300 pkt., tracąc na zamknięciu -0,3%. Trudno uznać to jednak za pozytywny sygnał ponieważ obrót wyniósł ledwie 415 mln PLN i był niższy od sesji środowej. Warto wspomnieć o zapiskach z czerwcowego posiedzenia EBC które wskazują, że w ramach Rady Banku coraz silniejsza staje się frakcja domagająca się zmiany forward guidance w sposób, który uwzględni postępujące ożywienie gospodarcze. Dzisiejsze notowania na GPW powinny zmierzać raczej ku południu – od wtorku spada liczba otwartych pozycji na WIG20, zamknięcie rynków Azjatyckich na minusie oraz trend boczny na S&P500 w którym amerykański indeks znalazł się jeszcze w końcówce czerwca nie sprzyja potencjałowi wzrostowemu. Podobny scenariusz rysuje się również na giełdach europejskich gdzie kontrakty na DAX otworzyły się -0,1% od czwartkowego zamknięcia. Z danych makroekonomicznych warto zwrócić uwagę na opublikowany comiesięczny raport z rynku pracy w USA.

Jakub Birnbach

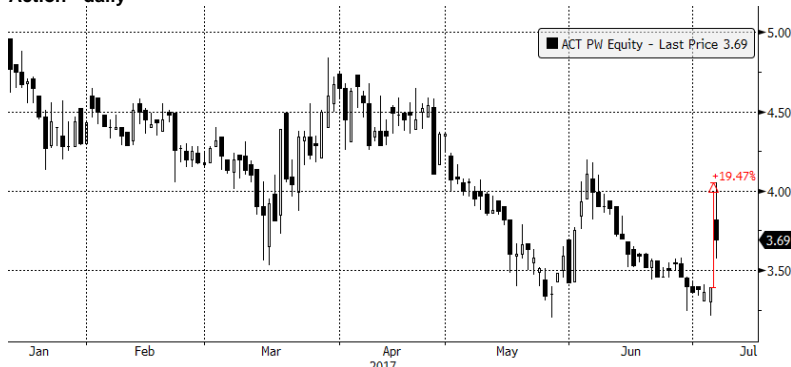
**SKRÓT INFORMACJI ZE SPÓLEK**

- **PKN Orlen:** Zarząd PKN Orlen nowej kadencji z podziałem kompetencji;
- **PGNiG:** Prezydent Duda liczy, że niedługo zostanie zawarty kontrakt długoterminowy na dostawę LNG z USA;
- **Rynek drogowy/Paliwa:** Poselski projekt ustawy utworzenia funduszu na rozwój dróg lokalnych;
- **Deweloperzy:** Plan opodatkowania nieruchomości komercyjnych – Rzeczpospolita;
- **Energetyka:** Rządowy projekt ustawy o rynku mocy trafił do Sejmu;
- **Banki:** Rozmowy banków o zakupie części polskiego biznesu Deutsche Banku – Puls Biznesu;
- **KGHM:** KGHM w maju zapłacił 142,2 mln PLN podatku od kopalini;
- **Vigo System:** W 2Q'17 przychody wyniosły 8,6 mln PLN (+22% r/r).
- **Raiffeisen Bank PL:** IPO zawieszono;
- **Ronson:** Spółka sprzedała w 2Q'17 180 lokali (+15% r/r) [komentarz BDM];
- **Polnord:** Spółka sprzedała w 2Q'17 316 lokali (+22% r/r) [wykres BDM];
- **Monnari:** Spółka wypracowała w czerwcu 22,2 mln PLN przychodów (-5% r/r) [komentarz BDM];
- **CDRL:** Spółka wypracowała w czerwcu 12,2 mln PLN przychodów w Polsce (+2% r/r) [wykres BDM];
- **Braster:** Spółka oferuje do 3 mln akcji, cena min. 18,3 PLN za akcję;
- **PCC Rokita:** PCC Rokita nie złoży oferty kupna rumuńskiej spółki Oltchim [komentarz BDM].

**WYKRES DNIA**

Po zatwierdzeniu przez sąd planu restrukturyzacyjnego kurs Action zyskiwał wczoraj nawet 19,5%.

**Action - daily**



ACT PW Equity (Action SA) Graph 1511 Daily 07JAN2017-07JUL2017 Copyright© 2017 Bloomberg Finance L.P. 07-Jul-2017 08:16:22  
Źródło: BDM S.A.

Notowania: czwartek, 6 lipca 2017			
	Wartość	Zmiana	
		1D	YTD
WIG20	2 300,7	-0,3%	18,1%
WIG30	2 660,3	-0,3%	18,6%
mWIG40	4 848,7	0,2%	15,0%
sWIG80	15 940,8	0,4%	11,8%
WIG	60 869,8	-0,1%	17,6%
WIG Banki	7 309,5	0,2%	16,7%
WIG Bud	3 509,8	1,4%	22,8%
WIG Chemia	14 791,9	0,7%	7,5%
WIG Dew	2 096,3	-0,6%	14,6%
WIG Energia	3 006,9	0,4%	17,9%
WIG IT	2 243,9	0,2%	4,1%
WIG Media	5 124,1	0,2%	12,3%
WIG Paliwa	7 110,5	-1,7%	25,4%
WIG Spoż	4 538,1	0,5%	9,2%
WIG Surowce	4 127,2	0,1%	17,4%
WIG Telco	717,5	0,8%	-1,7%
DAX	12 381,3	-0,6%	7,8%
CAC40	5 152,4	-0,5%	6,0%
BUX	35 615,0	0,9%	11,3%
S&P500	2 409,8	-0,9%	7,6%
DJIA	21 320,0	-0,7%	7,9%
Nasdaq Comp	6 089,5	-1,0%	13,1%
Bovespa	62 470,3	-1,1%	3,7%
Nikkei225	19 911,3	-0,4%	4,2%
S&P/ASX 200	5 705,9	-0,9%	0,7%
Złoto	1 223,6	0,0%	6,1%
Miedź	5 841,0	-0,9%	5,5%
Ropa	45,5	0,9%	-20,0%
EUR/PLN	4,23	-0,1%	-3,9%
USD/PLN	3,71	-0,8%	-11,5%
CHF/PLN	3,85	-0,5%	-6,2%
EUR/USD	1,14	0,7%	8,6%
USD/JPY	113,3	0,1%	-3,1%

FW20: czwartek, 6 lipca 2017			
	Wartość	zmiana	
Kurs otwarcia	2 294	5	0,22%
Kurs zamknięcia	2 287	-7	-0,31%
Kurs min.	2 280	-3	-0,13%
Kurs max.	2 318	18	0,78%
Wolumen obrotu	14 766	7 131	93,40%
Otwarte pozycje	63 682	-431	-0,67%

System:				
Aktualna pozycja – krótka				
Sygnał otwarcia długiej– 2305				
Ostatnia zmiana sygnału z długiej na krótką - 2306				
Opory:	2363	2425	2538	2600
Wsparcia:	2253	2192	2164	2100

GPW – PODSUMOWANIE



Indeksy GPW						
Indeks	Open	Low	High	Close	Zmiana	Obrót
WIG20	2 309,3	2 288,8	2 323,9	2 300,7	-0,3%	416
WIG30	2 667,5	2 649,8	2 686,0	2 660,3	-0,3%	483
MWIG40	4 836,4	4 836,4	15 898,7	15 957,3	0,2%	125
SWIG80	15 900,5	4 828,1	4 848,7	15 940,8	0,4%	33
WIG-PL	62 296,2	62 015,3	62 296,2	62 015,3	-0,1%	587
WIG	60 934,0	60 645,3	61 256,8	60 869,8	-0,1%	590

WIG20	Cena	Mkt Cap	zmiana	
			1D	YTD
Alior	61,80	7 988	0,5%	14,0%
Asseco PL	47,90	3 976	0,5%	-11,2%
BZ WBK	348,35	34 568	-1,1%	10,2%
CCC	235,60	9 227	0,0%	15,7%
Cyfrowy P.	25,09	16 046	1,3%	2,0%
Energa	10,15	4 203	0,5%	11,5%
Eurocash	31,30	4 356	-0,3%	-20,4%
JSW	73,97	8 685	1,3%	10,6%
KGHM	111,30	22 260	-0,2%	20,4%
Lotos	52,05	9 623	-0,4%	36,1%
LPP	6 752,35	12 420	-2,8%	19,0%
mBANK	455,00	19 240	-0,6%	35,7%
Orange	5,07	6 654	0,4%	-8,0%
Pekao	124,45	32 664	-0,7%	-1,1%
PGE	12,10	22 624	1,3%	15,8%
PGNIG	6,35	36 692	-1,6%	12,8%
PKN Orlen	111,00	47 476	-2,0%	30,1%
PKOBP	35,01	43 763	1,4%	24,4%
PZU	44,58	38 496	0,3%	34,2%
Tauron	3,49	6 116	-0,3%	22,5%

mWIG40	Cena	Mkt Cap	zmiana	
			1D	YTD
Alumetal	59,83	926	-0,3%	-2,6%
Amica	180,55	1 404	0,5%	-3,1%
Amrest	342,50	7 266	2,1%	15,7%
Apator	34,80	1 152	0,9%	16,4%
Azoty	64,60	6 408	0,5%	3,1%
Bogdanka	67,50	2 296	-0,7%	-2,9%
Boryszew	11,14	2 674	-0,4%	39,1%
Budimex	245,00	6 255	3,2%	23,8%
CD Projekt	81,50	7 834	-1,5%	56,1%
Ciech	61,84	3 259	0,7%	6,1%
Comarch	210,60	1 713	-1,4%	21,0%
Echo	5,50	2 270	-1,8%	5,8%
Emperia	80,46	993	-2,5%	23,8%
Enea	13,19	5 823	-1,4%	38,8%
Forte	82,04	1 961	0,0%	7,9%
GetinNoble	1,37	1 235	-0,7%	3,8%
GPW	49,08	2 060	-0,2%	22,9%
GTC	9,48	4 458	-1,3%	15,6%
Handlowy	68,58	8 961	0,4%	-10,2%
ING BSK	183,75	23 906	0,0%	13,8%
Intercars	295,10	4 181	0,0%	6,3%
Kernel	66,20	5 425	0,3%	3,7%
Kęty	433,75	4 116	1,4%	11,8%
Kruk	303,60	5 691	0,1%	28,1%
Medicalg	292,50	1 055	-1,2%	-5,0%
Millennium	7,43	9 013	0,7%	43,2%
Netia	4,13	1 439	-0,2%	-10,2%
Neuca	379,80	1 771	0,4%	-2,6%
Orbis	82,00	3 778	-0,1%	12,3%
Pfleiderer	45,60	2 950	1,7%	23,6%
PKP Cargo	62,10	2 781	0,0%	32,1%
Polimex	6,38	1 510	0,2%	70,8%
Polnord	9,68	316	0,3%	19,4%
Robyng	3,25	855	-0,9%	9,4%
Sanok	63,20	1 699	-0,1%	3,1%
Stalprodukt	504,90	2 817	0,4%	-3,8%
Synthos	4,70	6 219	0,9%	3,1%
Trakcja	15,29	786	2,6%	8,0%
Uniwheels	252,50	3 131	1,0%	15,1%
Wawel	1 188,00	1 782	1,1%	8,0%

KOMENTARZ POPOLUDNIOWY

Pasywna postawa inwestorów z GPW

Czwartkowa sesja przyniosła spore wahania WIG20. Notowania zaczęliśmy spokojnym handlem z niewielkim poziomem obrotów, co wyglądało na początek kolejnej niezbyt interesującej sesji. Tymczasem po kilkudziesięciu minutach na rynku pojawił się agresywny popyt, który szybko wyciągnął WIG20 w górę do najwyższego poziomu w tym tygodniu nie zważając na czerwony kolor dominujący w Europie. Po kolejnych kilkudziesięciu minutach okazało się, że po tym szybkim ataku popytu i wyjściu indeksu na wyższą półkę na rynku wciąż nie ma większej chęci do handlu tak samo jak na początku sesji. W związku z tym w kolejnych godzinach notowań WIG20 powoli schodził w dół próbując dostosować się do zniżującego otoczenia. Ostatecznie indeks spadł 0,29%, natomiast kolejna z rzędu niska wartość obrotów (zaledwie 415 mln zł) jak i znane z ostatnich tygodni poziomy cenowe każą do sesji podchodzić neutralnie. Pasywna postawa inwestorów jeszcze lepiej była widoczna na szerokim rynku, gdzie mWIG40 i sWIG80 poruszały się blisko wczorajszego zamknięcia ostatecznie kończąc sesję odpowiednio 0,22% i 0,37% wzrostem. Przy sporej nerwowości w otoczeniu brak poważniejszych ruchów za strony większości inwestorów na GPW jest nieco zaskakujący, natomiast można wiązać to zarówno z wakacjami, jak i z trwającą ofertą publiczną Play, której rozmiar ma prawo ściągnąć krótkoterminowo część płynności z rynku wtórnego.

Piotr Kaczmarek, CFA

**INFORMACJE ZE SPÓŁEK**

<b>PKN Orlen</b>	<p>Zarząd PKN Orlen uchwalił zakres kompetencji dla poszczególnych swych członków w nowej, trzyletniej kadencji, która niedawno się rozpoczęła. Obecnie Wiesław Protasewicz odpowiada w płockim koncernie za finanse, a Maria Sosnowska za inwestycje i zakupy.</p> <p>Sosnowska w latach 1995-2006 pracowała w Urzędzie m.st. Warszawy, a w latach 2006-09 była zatrudniona jako dyrektor biura zarządu Ciech. W okresie od 2009 r. do 2012 r. pełniła funkcję zastępcy dyrektora Instytutu Chemii Przemysłowej w randze członka zarządu ds. organizacji i zarządzania. Z kolei Protasewicz, związany wcześniej z Mostostalem Siedlce, wiceprezes PKP i Polskich Sieci Elektroenergetycznych "Operator", b. wojewoda siedlecki w latach 1993-94, zasiadał w radzie nadzorczej PKN Orlen od czerwca 2016 r. do czerwca tego roku.</p>
<b>Rynek paliw/rynek drogowy</b>	<p>PiS zapowiedziało w czwartek złożenie w Sejmie poselskiego projektu ustawy, zakładającego utworzenie funduszu, przeznaczonego na rozwój dróg gminnych i powiatowych. Środki na ich budowę pochodząby z nowego podatku drogowego, który byłby wliczony w cenę paliwa.</p> <p>Posel Bogdan Rzońca (PiS) powiedział, że środki w nowym funduszu pochodząby z "nowej daniny, w postaci opłaty drogowej", która byłaby wliczona w cenę paliwa. Dodał, że jest to projekt poselski, a nie rządowy, bo "projekt poselski jest szybszy". "Chcielibyśmy bardzo szybko przez komisję sejmową i przez Sejm przeprowadzić ten projekt ustawy, tak żeby można było jeszcze w tym roku stworzyć ten fundusz i przesłać te pieniądze, które będą w tym funduszu do samorządów, żeby stan infrastruktury się poprawiał" - powiedział poseł. Pytany, czy posłowie mają zgodę rządu na taki projekt, zaprzeczył. "Takich zgód na razie nie mamy" - odparł. Zapewnił, że w trakcie debaty nad projektem "odbędą się konsultacje z Ministerstwem Finansów".</p>
<b>Rynek gazu/PGNiG</b>	<p>Prezydent Andrzej Duda liczy, że w niedługim czasie zostanie zawarty kontrakt długoterminowy na dostawę gazu skroplonego ze Stanów Zjednoczonych. Również prezydent Donald Trump potwierdził, że Stany Zjednoczone stają się eksporterem energii i wkrótce kontraktów na dostawę LNG będzie więcej. Zdaniem prezydenta Dudy Polska może stać się hubem, przez który popłynie gaz skroplony z USA do Europy Środkowej. W kwietniu tego roku PGNiG podpisał umowę na jednorazową dostawę amerykańskiego skroplonego gazu ziemnego LNG. Gaz dostarczyła firma Cheniere Energy.</p> <p>Polska liczy na powołanie korytarza gazowego pomiędzy gazoportem w Świnoujściu a przyszłym gazoportem na wyspie Krk w Chorwacji, poinformował prezydent Andrzej Duda. Według chorwackich planów, pływający terminal na wyspie Krk ma mieć moce 2-5 mld m3.</p>
<b>Deweloperzy</b>	<p>Nowy podatek od biurowców i galerii handlowych. Fiskus planuje opodatkować nieruchomości komercyjne w ramach walki z agresywną optymalizacją podatkową. – Rzeczpolita</p>
<b>Energetyka</b>	<p>Do Sejmu trafił w czwartek rządowy projekt ustawy o rynku mocy. Regulacja wprowadza w Polsce dwutowarowy rynek energii elektrycznej - towarami będą energia i moc. Według Ministerstwa Energii rynek mocy ma skłonić wytwórców energii do budowy nowych źródeł.</p>
<b>KGHM</b>	<p>KGHM w maju zapłacił 142,2 mln PLN podatku od wydobycia niektórych kopalin - wynika z danych Ministerstwa Finansów.</p>
<b>Banki</b>	<p>Właściciele mBanku, BZ WBK i banku Millennium rozmawiają o zakupie części polskiego biznesu Deutsche Banku wolnej od kredytów walutowych. Spółki złożyły już oferty wstępne. Według nieoficjalnych informacji oferty wiążące powinny wpłynąć na przełomie lipca i sierpnia, a wartość sprzedawanego aktywa może sięgnąć 500 mln EUR, nie licząc dyskonta. – Puls Biznesu</p>
<b>Raiffeisen Bank</b>	<p>Raiffeisen Bank International AG (RBI) postanowił zawiesić ofertę publiczną akcji spółki zależnej Raiffeisen Bank Polska ze względu na niedostateczny poziom zainteresowania ofertą ze strony inwestorów - podał RBI w komunikacie. Decyzja o zawieszeniu IPO została podjęta bez wskazania nowego harmonogramu.</p> <p>KNF będzie dążyć do pełnego wyjaśnienia okoliczności, ze względu na które inwestor zdecydował się nie wykonywać złożonego zobowiązania, powodów zaistnienia takich okoliczności oraz na ile były one zależne lub niezależne od inwestora.</p>
<b>Orange</b>	<p>UKE chce pomóc małym operatorom. Orange Polska ma przedstawić Urzędowi Komunikacji Elektronicznej nową stawkę za hurtowy dostęp do swoich łącz. – Rzeczpospolita</p>
<b>Tauron</b>	<p>Tauron, który wyemitował właśnie euroobligacje o wartości 500 mln EUR, nie ma na razie w planach kolejnych emisji euroobligacji, czy obligacji hybrydowych. Spółka chce utrzymać w horyzoncie realizacji strategii wskaźnik dług netto/EBITDA na poziomie nie wyższym niż 3,0x - poinformował PAP Biznes Marek Wadowski, wiceprezes Tauronu ds. finansowych.</p>

**CEZ**

CEZ zamierza kupić od DPE Deutsche Private Equity spółkę Elevion, dostawcę usług energetycznych na rynku w Niemczech. Finalizacja transakcji jest planowana latem. Nie podano jej wartości. Elevion zatrudnia ponad 1,8 tys. osób. Przychody spółki przekraczają 300 mln EUR.

**Pekao**

Rada nadzorcza Pekao powołała w skład zarządu banku pięciu nowych wiceprezesów. Tomasz Kubiak, Michał Piotr Lehmann, Marek Lusztyn i Tomasz Styczyński zostali powołani do zarządu Pekao z dniem 7 lipca, a Marek Tomczuk z dniem 1 września 2017 r. Rada nadzorcza postanowiła powierzyć od dnia uzyskania zgody Komisji Nadzoru Finansowego Markowi Lusztynowi funkcję wiceprezesa nadzorującego zarządzanie ryzykiem istotnym w działalności banku.

W oddzielnym komunikacie bank poinformował, że z funkcji wiceprezesów i ze składu zarządu rezygnację złożyli Marian Ważyński i Grzegorz Paweł Piwowar, ze skutkiem na dzień 6 lipca 2017 roku.

**PCC Rokita**

PCC Rokita nie złoży oferty kupna rumuńskiej spółki Oltchim. W marcu PCC Rokita poinformowała, że jest wstępnie zainteresowana potencjalnym zakupem aktywów Oltchim.

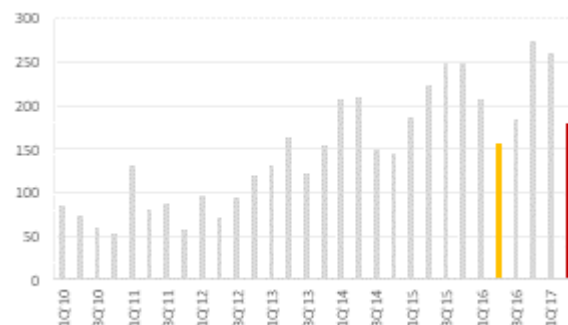
*BDM: informacja oczekiwana. Jedyną ofertę złożył rumuński Chimcomplex Borzesti. Celem kupującego jest odbudowa rumuńskiego przemysłu chemicznego. W ciągu 7 lat spółka ma mieć 1 mld przychodów (obecnie <200 mln PLN). PCC był głównym konkurentem do przejęcia Oltchim (PCC SE czyli dominujący właściciel PCC Rokita posiada 32% Oltchim i jest drugim największym akcjonariuszem).*

**Work Service**

Work Service zawarł umowę kupna pozostałych 25% udziałów w kapitale zakładowym węgierskiej spółki Prohuman 2004 Kft.. Po rozliczeniu transakcji Work Service stanie się właścicielem 100% udziałów w kapitale zakładowym Prohuman.

**Ronson**

Ronson sprzedał w 2Q'17 180 lokali (+15% r/r). Liczba przekazanych w tym okresie lokali to 76 wobec 171 przed rokiem. Spółka liczy, że przekaze klientom w całym bieżącym roku blisko 1000 lokali.

**Kontraktacja kwartalna Ronsona**


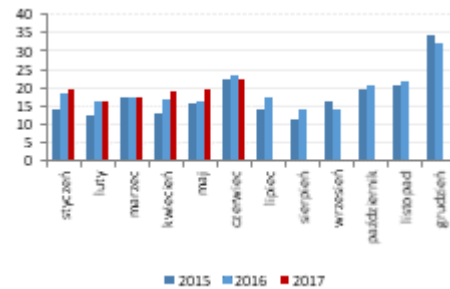
Źródło: Dom Maklerski BDM S.A., spółka

*BDM: Odczyt kontraktacji jest lepszy r/r, jednak istotnie słabszy od dwóch poprzednich okresów, kiedy to spółka realizowała przedsprzedaż na poziomie >250 lokali i mocno wyczerpała ofertę. W 1H'17 najlepiej sprzedawały się: City Link (123 mieszkania), Espresso (74 lokale) i Panoramika (58 szt.) W ostatnim czasie do realizacji/sprzedaży weszło kilka projektów (kolejny etap City Link, Miasto Marina), co łącznie daje ponad 1000 mieszkań w ofercie. Niska sprzedaż notarialna w minionym okresie była efektem braku zakończeń budów na projektach. Plany dot. przekazania ok. 1 tys. lokali w '17 są naszym zdaniem bardzo ambitne i bardziej skłaniałibyśmy się do wolumenu na poziomie ok. 900 szt. Jednocześnie zwracamy uwagę, że realizowane są projekty z niższymi marżami, co tym samym może oznaczać pogorszenie wyników rocznych.*

### Monnari

Spółka wypracowała w czerwcu 22,2 mln PLN przychodów, co oznacza spadek r/r o 5,1%.

#### Monnari – sprzedaż miesięczna [mln PLN]



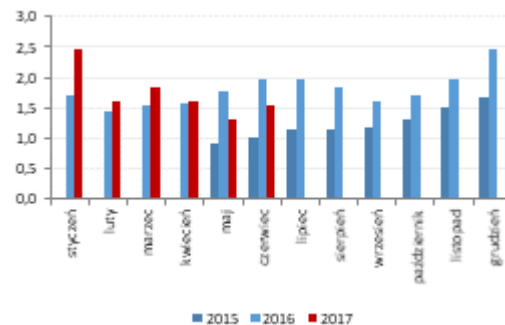
Źródło: DM BDM S.A., spółka

*BDM: Detalista poinformował, że spółka zależna MISS DOMAIN zawarła list intencyjny z Nordic Eco dot. sprzedaży części udziału w nieruchomości o powierzchni 10,5 ha, zlokalizowanej w Łodzi przy ul. Piotrkowskiej. Na gruncie ma być zrealizowana inwestycja deweloperska.*

### Hubstyle

Spółka wypracowała w czerwcu 1,5 mln PLN przychodów. Część odzieżowa osiągnęła 0,8 mln PLN obrotów (-26% r/r), a segment e-commerce (Nokaut.pl) zwiększył sprzedaż do 0,7 mln PLN.

#### Hubstyle – sprzedaż miesięczna [mln PLN]

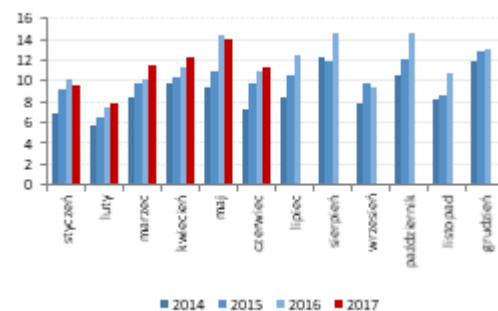


Źródło: DM BDM S.A., spółka

### CDRL

Detalista wypracował w czerwcu 11,2 mln PLN przychodów ze sprzedaży detalicznej w Polsce (+3% r/r; narastająco 65,4 mln PLN) oraz 0,9 mln PLN obrotów w e-commerce na terenie kraju.

#### CDRL – sprzedaż miesięczna [mln PLN]

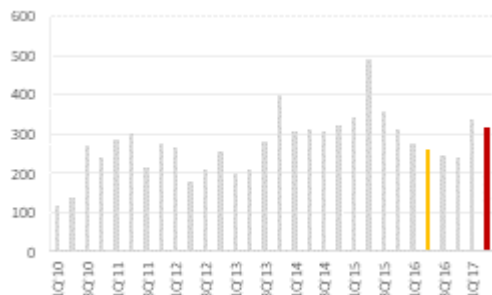


Źródło: DM BDM S.A., spółka

**Polnord**

Spółka zakontraktowała 316 lokali w 2Q'17 (+22% r/r; w 1H'17 łącznie 651 mieszkań). W wyniku rozpoznano 224 mieszkania.

Polnord –kontraktacja kwartalna [mln PLN]



Źródło: DM BDM S.A., spółka

**Eko Export**

Spółka otrzymała zamówienie na dostawy mikrosfery "tailor made materials" w terminie od lipca 2017 do sierpnia 2018 roku od koncernu z branży wypełniaczy z Europy Zachodniej. Wartość zamówienia to 558,5 tys EUR.

**Tauron**

Wszystkie zgłoszone elektrownie wodne spółki Tauron Ekoenergia znalazły się wśród podmiotów, które wygrały niedawną aukcję OZE, uzyskując gwarantowaną cenę sprzedaży energii elektrycznej do końca pełnego okresu wsparcia.

**Podatki**

Uszczelnienie systemu poboru podatku CIT, tak aby zapewnić powiązanie wysokości podatku płaconego przez duże przedsiębiorstwa, przede wszystkim międzynarodowe, z faktycznym miejscem uzyskiwania przez nie dochodu - taki jest cel szykowanej w MF nowelizacji ustawy o PIT i CIT. Informacje o przygotowywanym w MF projekcie zostały umieszczone przez resort w Biuletynie Informacji Publicznej, w ramach wykazu prac legislacyjnych Rady Ministrów. Przedstawiciele MF wiele razy zwracali uwagę, że np. międzynarodowe sieci handlowe płacą w Polsce niższe podatki, korzystając z istniejących możliwości prawnych.

**Kernel**

Kernel zrealizował ogłoszoną w ubiegłym roku strategię rozwoju banku ziemi rolnej. Chce się teraz skupić na integracji przejętych ostatnio aktywów.

**Unicredit**

Bank po sprzedaży akcji Pekao ma wolną drogę do opuszczenia GPW, nie musi już spełniać wymogów polskiego nadzorca. – Rzeczpospolita

**Automotive**

Pod koniec lipca francuski koncern Peugeot-Citroen ma kupić od General Motors fabryki Opla, także w Polsce. Na transakcję zgodziła się Komisja Europejska. – Gazeta Wyborcza

**Vigo System**

W 2Q'17 przychody wyniosły 8,6 mln PLN (+22% r/r).

**Braster**

Braster oferuje w ramach oferty publicznej do 3 mln akcji serii I z pozbawieniem praw poboru dotychczasowych akcjonariuszy. Cena minimalna została ustalona przez NWZ na 18,3 PLN za akcję. Spółka oczekuje, że wpływy netto z emisji wyniosą ok. 53 - 64 mln PLN - wynika z prospektu emisyjnego.

**Altus TFI**

Wartość aktywów netto zarządzanych przez Altus TFI wyniosła 15,1 mld PLN (vs 15,4 mld PLN miesiąc temu).

**Skarbiec TFI**

Wartość aktywów netto pod zarządzaniem Skarbiec TFI wyniosła łącznie 18,6 mld PLN (vs 18,4 mld PLN miesiąc wcześniej).

**PKN Orlen, producenci napojów**

PKN Orlen planuje wprowadzić do sprzedaży na swoich stacjach paliw napój energetyzujący własnej marki. Spółka ogłosiła zapytanie ofertowe dotyczące wyboru producenta. Chodzi m.in. o wytwarzanie napoju energetyzującego o smaku mojito i witaminowego w puszkach.

**Alior Bank**

Rada nadzorcza Alior Banku w czwartek powołała z dniem 1 sierpnia Sylwestra Grzebinoga na stanowisko wiceprezesa banku - podał bank w komunikacie. Grzebinoga będzie odpowiedzialny za funkcje prawne, bezpieczeństwo oraz zgodność regulacji banku z obowiązującym prawem.

**PBKM**

Wniosek Polskiego Banku Komórek Macierzystych o dofinansowanie w wysokości ok. 13,7 mln PLN został pozytywnie rozpatrzony przez NCBiR.

**Celon**

NCBiR pozytywnie rozpatrzył trzy wnioski Celonu Pharma o dofinansowanie w łącznej kwocie 74,5 mln PLN.

**Elkop**

Akcjonariusze Elkopu zdecydowali o scaleniu akcji spółki w stosunku 5:1 - wynika z uchwał ZWZ spółki z 6 lipca.

**Eurocent**

Zarząd Eurocent złożył w sądzie wniosek o otwarcie przyspieszonego postępowania układowego wraz z wnioskiem o ogłoszenie upadłości obejmującej likwidację majątku - podała notowana na NewConnect spółka w komunikacie.

**Dekopol**

Dekopol otrzymał pozwolenia na budowę II etapu osiedla budynków wielorodzinnych "Młoda Morena" w Gdańsku. Spółka planuje budowę 113 mieszkań o łącznej powierzchni użytkowej ok. 5932 m kw. Szacowana wartość przychodów z tej inwestycji ma wynieść ok. 36,4 mln PLN netto.

**Pozbud/Dekpol**

Pozbud T&R zawarł aneks do umowy z Dekpołem dotyczącej robót budowlanych związanych z budową osiedla Na Fali w Gdyni. Aneks rozszerzył wynagrodzenie ryczałtowe przysługujące Pozbudowi z 2 do 21 mln PLN netto.

**Artifex Mundi**

Artifex Mundi planuje w 3Q'17 wydać cztery nowe gry premium z gatunku HOPA

**Stanusch**

Phenomind Ventures żąda przymusowego wykupu 246,9 tys akcji Stanusch Technologies po 3,50 PLN za sztukę, reprezentujących 9,43% ogólnej liczby głosów na walnym zgromadzeniu spółki.

**Termo2Power**

Termo2Power podpisał z włoską spółką, z siedzibą w Anglii umowę potencjalnej dostawy 200 jednostek kogeneracyjnych, za 100 mln EUR. Spółka podała, że w dniach 19-21 lipca odbędzie się spotkanie pomiędzy wszystkimi zainteresowanymi stronami przedsięwzięcia.

Źródło: Dom Maklerski BDM S.A., spółki, PAP

**RYNKI ZAGRANICZNE**



Wydział Analiz i Informacji Dom Maklerski BDM S.A.

ul. 3-go Maja 23, 40-096 Katowice, Tel.: 032 208 14 12, analizy@bdm.com.pl

Opracowanie ma charakter czysto informacyjny i zostało opracowane na podstawie informacji uznanych przez autorów za wiarygodne. Zawarte w nim komentarze są subiektywnymi poglądami autorów. Opracowanie i zawarte w nim komentarze nie są podstawą żadnej rekomendacji kupna bądź sprzedaży w rozumieniu obowiązującego prawa i nie powinny być tak interpretowane. Publikowanie w prasie lub w Internecie całości lub części opracowania wymaga zgody sporządzających raport.