

KOMENTARZ PORANNY

Byki biorą górę

Od początku lipca narastały obawy o utrzymanie wsparcia w okolicach 2300 pkt. indeksu WIG20, jednakże wczorajsza sesja zakończyła się +1,9% przy 821 milionach PLN obrotu. Obecnie istnieją szansę na sforsowanie 2350 pkt., co w konsekwencji mogłoby doprowadzić do próby zdobycia poziomu 2400, czyli szczytów z przełomu kwietnia i maja. Dzisiejsza sesja zapowiada się pozytywnie – na amerykańskim parkiecie dominowała zieleń (S&P500 +0,7%). Również Nikkei zamknął się na plusie (+0,1%). Otwarcie kontraktów na DAX (+0,1%) także sugeruje kierunek na północ. W czwartek przed Kongresem wystąpi prezes Fed. Yellen już wczoraj przed Komisją ds. Usług Finansowych powiedziała, że przede wszystkim silny nacisk jest położony na spadającą inflację oraz stwierdziła, że z uwagi na niską neutralną stopę procentową w USA "nie należy spodziewać się wielu podwyżek". Zapowiedziała również że rozpoczęcie redukcji bilansu banku centralnego nie wyklucza wstrzymania tego procesu natychmiast, gdyby otoczenie ekonomiczne zaczęło się pogarszać. Po wystąpieniu od razu można było zaobserwować umocnienie USD względem EUR.

Jakub Birnbach

SKRÓT INFORMACJI ZE SPÓŁEK

- **KGHM:** W perspektywie 2 – 3 lat spółka liczy na dotądnie perspektywy ze Sierra Gorda;
- **PGNiG:** URE zatwierdził obniżkę taryfy PGNiG dla dużych odbiorców przemysłowych [komentarz BDM];
- **Kruk:** Kruk ocenia, że w 2017 roku większa część inwestycji w nowe portfele stanowić będą zakupy dokonane poza Polską;
- **AmRest:** AmRest zawarł umowę ramową dotyczącą kupna 42 restauracji marki KFC we Francji za ok. 39,9 mln euro;
- **Wielton:** Udział Wieltonu w rejestracji nowych przyczep i naczeo o masie > 3,5 tony w okresie styczeń-czerwiec wyniósł 15,9%;
- **Ursus:** Udział Ursusa w liczbie rejestracji nowych ciągników wyniósł w okresie styczeń-czerwiec 2017 r. 6,96% [komentarz BDM];
- **Cube.ITG:** Cube.ITG zawarł z ProService Finteco (Finteco) list intencyjny w sprawie sprzedaży kontraktów z Inżynieria de Software Bancario SL.
- **Sygnity:** Sygnity nie wyklucza, że zwróci się do władz o pomoc – prasa.

WYKRES DNIA

Po wczorajszych wypowiedziach szefowej FED dot. stopniowego podnoszenia stóp procentowych, USD umocnił się względem EUR. Na plusach zamknęły się również główne indeksy w USA.

EUR/USD daily



Źródło: BDM S.A.

Notowania: środa, 12 lipca 2017			
	Wartość	Zmiana	
		1D	YTD
WIG20	2 341,5	1,9%	20,2%
WIG30	2 707,7	1,9%	20,7%
mWIG40	4 863,9	0,9%	15,4%
sWIG80	15 850,3	0,1%	11,2%
WIG	61 601,7	1,5%	19,0%
WIG Banki	7 421,2	1,5%	18,5%
WIG Bud	3 481,1	0,6%	21,8%
WIG Chemia	14 997,0	2,6%	9,0%
WIG Dew	2 098,6	0,8%	14,7%
WIG Energia	3 151,8	2,4%	23,5%
WIG IT	2 228,3	0,3%	3,4%
WIG Media	5 128,7	0,0%	12,4%
WIG Paliwa	7 276,1	2,4%	28,4%
WIG Spoż	4 463,6	0,2%	7,4%
WIG Surowce	4 195,6	3,7%	19,3%
WIG Telco	725,4	1,4%	-0,6%
DAX	12 626,6	1,5%	10,0%
CAC40	5 222,1	1,6%	7,4%
BUX	35 872,5	0,3%	12,1%
S&P500	2 443,3	0,7%	9,1%
DJIA	21 532,1	0,6%	9,0%
Nasdaq Comp	6 261,2	1,1%	16,3%
Bovespa	64 835,6	1,6%	7,7%
Nikkei225	20 108,3	0,0%	5,2%
S&P/ASX 200	5 740,3	1,2%	1,3%
Złoto	1 221,5	0,5%	5,9%
Miedź	5 875,0	0,9%	6,1%
Ropa	45,5	1,0%	-20,1%
EUR/PLN	4,23	-0,1%	-3,9%
USD/PLN	3,71	0,0%	-11,5%
CHF/PLN	3,84	0,2%	-6,4%
EUR/USD	1,14	-0,2%	8,6%
USD/JPY	113,2	-0,7%	-3,2%

FW20: środa, 12 lipca 2017			
	Wartość	zmiana	
Kurs otwarcia	2 289	-10	-0,43%
Kurs zamknięcia	2 332	43	1,88%
Kurs min.	2 288	4	0,18%
Kurs max.	2 337	32	1,39%
Wolumen obrotu	18 459	9 041	96,00%
Otwarte pozycje	64 051	394	0,62%

System:			
Aktualna pozycja – długa			
Sygnał otwarcia długiej– 2305			
Ostatnia zmiana sygnału z krótkiej na długą - 2304			
Opory:	2363	2425	2538 2600
Wsparcia:	2253	2192	2164 2100

GPW – PODSUMOWANIE



Indeksy GPW						
Indeks	Open	Low	High	Close	Zmiana	Obrót
WIG20	2 297,1	2 297,1	2 343,3	2 341,5	1,9%	821
WIG30	2 662,4	2 662,4	2 707,7	2 707,7	1,9%	882
MWIG40	4 831,0	15 812,2	15 912,7	4 863,9	0,9%	119
SWIG80	15 894,8	4 830,5	4 863,9	15 850,3	0,1%	23
WIG-PL	62 415,3	62 415,3	62 791,7	62 791,7	1,5%	969
WIG	60 815,6	60 815,6	61 601,7	61 601,7	1,5%	974

WIG20	Cena	Mkt Cap	zmiana	
			1D	YTD
Alior	62,48	8 076	0,0%	15,3%
Asseco PL	47,58	3 949	0,5%	-11,8%
BZ WBK	358,95	35 620	2,6%	13,6%
CCC	233,85	9 159	0,2%	14,9%
Cyfrowy P.	25,37	16 225	1,5%	3,1%
Energa	10,74	4 447	2,5%	18,0%
Eurocash	33,99	4 730	2,3%	-13,6%
JSW	74,39	8 734	2,0%	11,2%
KGHM	113,45	22 690	4,2%	22,7%
Lotos	53,80	9 946	2,6%	40,7%
LPP	6 955,00	12 792	3,7%	22,6%
mBANK	473,20	20 010	2,6%	41,1%
Orange	5,14	6 746	1,8%	-6,7%
Pekao	128,30	33 675	2,3%	2,0%
PGE	12,80	23 933	4,6%	22,5%
PGNIG	6,61	38 195	2,5%	17,4%
PKN Orlen	112,90	48 288	2,4%	32,4%
PKOBP	35,10	43 875	1,2%	24,7%
PZU	43,97	37 969	-0,4%	32,4%
Tauron	3,59	6 292	-1,4%	26,0%

mWIG40	Cena	Mkt Cap	zmiana	
			1D	YTD
Alumetal	58,68	908	-1,1%	-4,4%
Amica	174,00	1 353	1,2%	-6,7%
Amrest	360,90	7 656	3,4%	21,9%
Apator	34,40	1 139	0,3%	15,1%
Azoty	65,27	6 474	1,9%	4,1%
Bogdanka	68,49	2 330	0,7%	-1,5%
Boryszew	11,22	2 693	0,1%	40,1%
Budimex	241,70	6 171	0,6%	22,1%
CD Projekt	82,79	7 958	2,2%	58,6%
Ciech	62,51	3 294	1,2%	7,2%
Comarch	209,30	1 702	0,6%	20,3%
Echo	5,60	2 311	1,1%	7,7%
Emperia	79,22	978	1,1%	21,9%
Enea	14,11	6 229	1,2%	48,5%
Forte	79,10	1 891	-2,2%	4,1%
GetinNoble	1,45	1 307	2,1%	9,8%
GPW	48,75	2 046	0,0%	22,1%
GTC	9,50	4 468	0,4%	15,9%
Handlowy	66,29	8 661	0,4%	-13,2%
ING BSK	185,30	24 108	0,2%	14,8%
Intercars	282,60	4 004	-1,2%	1,8%
Kernel	65,10	5 334	-0,3%	2,0%
Kęty	428,60	4 067	-0,1%	10,5%
Kruk	307,00	5 754	1,8%	29,5%
Medicalg	294,30	1 061	1,0%	-4,4%
Millennium	7,41	8 989	1,0%	42,8%
Netia	4,14	1 443	0,2%	-10,0%
Neuca	374,85	1 748	1,9%	-3,9%
Orbis	84,09	3 875	0,7%	15,2%
Pfleiderer	45,24	2 927	0,4%	22,6%
PKP Cargo	62,25	2 788	0,1%	32,4%
Polimex	6,05	1 432	-2,1%	61,8%
Polnord	9,63	315	0,3%	18,7%
Robyng	3,23	850	0,3%	8,8%
Sanok	62,54	1 681	1,2%	2,0%
Stalprodukt	502,70	2 805	0,3%	-4,2%
Synthos	4,82	6 378	5,5%	5,7%
Trakcja	14,90	766	0,3%	5,2%
Uniwheels	254,00	3 150	-0,1%	15,8%
Wawel	1 165,00	1 747	1,3%	5,9%

KOMENTARZ POPOLUJNIOWY

Uderzenie popytu

Rozpoczęcie dzisiejszej sesji nie zapowiadało większych emocji na rynku. W pierwszych minutach obroty na wielu spółkach z WIG20 były symboliczne i inwestorzy mogli oczekiwać kolejnej nudnej sesji wewnątrz wąskiego zakresu wahań z ostatnich dni. Tymczasem na spokojnym rynku nagle pojawił się agresywny popyt, który w kilkadziesiąt minut z łatwością wyciągnął WIG20 o ponad 1% w górę. Na tym wyższym pułapie czekaliśmy na kluczowe wydarzenie dnia, czyli na publikację tekstu przemówienia Janet Yellen. Ono okazało się być gołębnie, co wywołało wyraźny skok w górę na światowych giełdach, a nam pomogło w powiększeniu dorobku byków do 1,9%. Obroty były równie wysokie jak zmienność i zwyżce WIG20 towarzyszyło 821 mln zł handlu. Najwyższą aktywność przyciągnęły akcje PZU (167 mln zł), które akurat były dziś zdecydowanie gorsze od indeksu i skończyły dzień 0,4% zniżką. Nad kreską dzień skończyło 18 z 20 największych spółek, a na szczególne wyróżnienie zasługuje PGE, które po 4,5% skoku w górę znalazło się na nowym tegorocznym szczycie. Na szerokim rynku wzrostem o 0,9% (bez wpływu na szerszą, stabilną sytuację) zakończył dzień mWIG40, natomiast rozczarowujący pozostaje sWIG80 (+0,1%), który mimo świetnych nastrojów rynkowych nie potrafił się oddalić od kilkumiesięcznych minimów. Podsumowując sesję można powiedzieć, że środa w wykonaniu WIG20 wyglądała bardzo obiecująco, warto jednak zwrócić uwagę na to, że wciąż pozostajemy w granicach szerokiej konsolidacji z ostatnich wielu tygodni i jedynie dotarliśmy do jej górnego ograniczenia. Niestety większość światowych indeksów nie wyłamuje się z analogicznych zakresów, zatem o kontynuację dzisiejszego wzrostu w krótkim terminie będzie trudno.

Piotr Kaczmarek, CFA

INFORMACJE ZE SPÓLEK

KGHM	KGHM liczy, że w perspektywie dwóch-trzech lat pojawią się pozytywne przepływy finansowe w Sierra Gorda w Chile.
PGNiG	<p>Urząd Regulacji Energetyki zatwierdził taryfę PGNiG dla dużych odbiorców przemysłowych. Średnia cena gazu wysokometanowego została obniżona o 6,7%, natomiast gazu zaazotanowanego o 6,8%.</p> <p><i>BDM: Poziom taryf przemysłowych wrócił do poziomu z początku roku, co jest konsekwencją spodziewanego spadku zakupu gazu rosyjskiego (niskie ceny ropy i umocnienie PLN w ostatnich miesiącach).</i></p> <p>Taryfa przemysłowa PGNiG [PLN/MWh]</p> <p><small>Źródło: DM BDM, URE</small></p>
Kruk	Kruk ocenia, że w 2017 roku większa część szacowanych na co najmniej 1 mld PLN inwestycji w nowe portfele stanowiąc będą zakupy dokonane poza Polską. We Włoszech inwestycje wynieść mogą ponad 100 mln euro, a rentowność tych portfeli nie odbiega od tych z innych rynków. Kruk będzie mniej aktywny na rynku euroobligacji.
Bowim	Bowim liczy, że w skali całego 2017 r. skonsolidowane przychody przekroczą 1 mld PLN - poinformował PAP Biznes Jacek Rożek, wiceprezes spółki. Dodaje, że na przełomie III i IV kwartału lub wcześniej, może dojść do wprowadzenia kolejnych ceł antidumpingowych przez Komisję Europejską, co powinno wesprzeć ceny stali.
Elemental Hoding	Metlife OFE zwiększyło zaangażowanie w Elemental Holding do 7,53% Akcji.
AmRest	AmRest zawarł z KFC France umowę ramową dotyczącą kupna 42 restauracji marki KFC we Francji za ok. 39,9 mln euro. Szacowane przychody nabywanych restauracji za okres 12 miesięcy kończących się 30 kwietnia 2017 roku wyniosły 99 mln EUR.
Unibep	Unibep podpisał umowę na realizację w systemie generalnego wykonawstwa budynków biurowych w ramach inwestycji Ogrodowa Office w Łodzi - podała spółka. Wynagrodzenie Unibepu wyniesie 26,92 mln euro (114,15 mln zł) netto i może wzrosnąć o 7,7 mln euro (32,67 mln zł).
Dekpol	Dekpol podpisał umowę na wybudowanie na Litwie fabryki produkcyjnej o powierzchni ponad 20 tys. m kw. - podała spółka w komunikacie. Wynagrodzenie wyniesie 20-25% skonsolidowanych przychodów Dekpolu za 2016 r., czyli ok. 52-65 mln PLN
Budimex	Konsorcjum z Mostostalem Kraków na czele (spółką zależną Budimeksu) oraz PKP Energetyka i Schweerbau GmbH&Co.KG Bauunternehmen, zawarło umowę o wartości 385,6 mln PLN netto. Umowa dotyczy podwykonawstwa prac na linii kolejowej nr 7 Warszawa Osobowa - Dorohusk - odcinek Otwock - Lublin. Termin zakończenia robót to nie później niż do 9 kwietnia 2019 r.
Tesgas	Tesgas podpisał z Polską Spółką Gazownictwa umowę za 8,7 mln PLN netto tj. 10,7 mln PLN brutto - podała spółka w komunikacie. Umowa dotyczy budowy sieci gazowej średniego ciśnienia wraz ze stacją I stopnia w ramach zadania "Gazyfikacji gmin Sońnicowice, Bierawa".
Mercor	Spółka zależna Mercor, DFM Doors, rozpoczęła produkcję drzwi przeciwpożarowych w nowym zakładzie w Opolu - poinformował Mercor w komunikacie. Tym samym Mercor powraca na rynek oddzielen przeciwpożarowych.

Vantage Development

Akcjonariusze Vantage Development zgodzili się na skup do 2,19 mln akcji spółki po cenie 3,7 PLN za sztukę w celu ich umorzenia.

Wielton

Udział Wieltonu w polskim rynku rejestracji nowych przyczep i naczep o dopuszczalnej masie całkowitej powyżej 3,5 tony wzrósł w okresie styczeń-czerwiec 2017 r. do 15,9% z 15,5% rok wcześniej.

Cube ITG

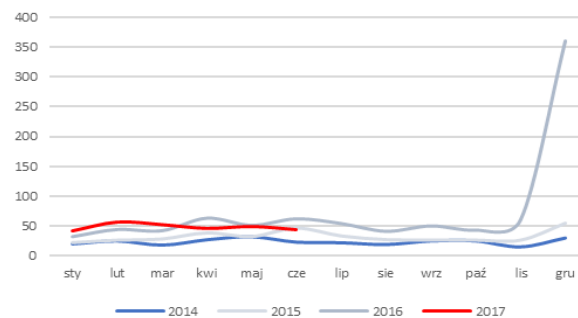
Cube.ITG zawarł z ProService Finteco (Finteco) list intencyjny, którego przedmiotem jest zamiar wstąpienia przez Finteco - w miejsce Cube - do umów z hiszpańską Ingenieria de Software Bancario SL o świadczenie usług oraz umowy handlowej, zawartych w 2015 r., podało Cube. Łączna cena za zbycie praw i obowiązków z umów na rzecz Finteco wyniesie 5 mln PLN

Ursus

Udział Ursusa w ogólnej liczbie rejestracji nowych ciągników wyniósł w okresie styczeń-czerwiec 2017 r. 6,96% wobec 7,03% w analogicznym okresie 2016 r.

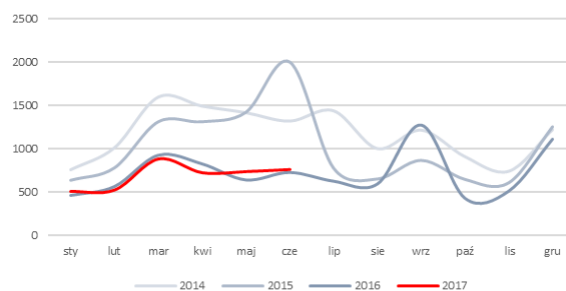
BDM: Obecnie rynek ciągników rolniczych znajduje się w stagnacji wywołanej opóźnieniem w uruchomieniu PROW 2014 – 2020. Ursus dokonał istotnego wzrostu udziałów w rynku w zeszłym roku, co było skutkiem wprowadzenia na rynek nowych modeli traktorów. Obecnie spółka także doświadcza stagnacji i od początku roku sprzedaż ciągników Ursusa pozostaje stabilna.

Liczba rejestracji nowych ciągników Ursusa w ujęciu miesięcznym [szt.]



Źródło: Dom Maklerski BDM S.A., PZPM

Liczba rejestracji nowych ciągników rolniczych w ujęciu miesięcznym [szt.]



Źródło: Dom Maklerski BDM S.A., PZPM

ZPC Otmuchów

ZPC Otmuchów zawarł umowy dotyczące sprzedaży wszystkich posiadanych udziałów w swojej spółce zależnej Jedność za ponad 10 mln PLN

Vistal Gdynia

Vistal Gdynia zabiega o duże zlecenia w Skandynawii. Na celowniku są mosty w Szwecji i Norwegii - do wzięcia jest 150-200 mln PLN W Polsce firma chce zdobywać więcej kontraktów jako generalny wykonawca. (Parkiet)

Sygnity

Sygnity prowadzi działalność operacyjną bez zakłóceń. Realizuje kontrakty i pozyskuje nowe - zapewnia członek rady nadzorczej spółki delegowany do wykonywania czynności wiceprezesa Piotr Wierzbicki. (Parkiet)

Sygnity, którego systemy działają w resorcie finansów, Krajowej Izbie Rozliczeniowej, NBP czy Ministerstwie Rodziny, Pracy i Polityki Społecznej, nie wyklucza, że zwróci się do władz o pomoc. Nie chodzi o pieniądze, a o bardziej pozytywny przekaz. Sygnał od państwa uspokoiłby nastroje wokół spółki. (Puls Biznesu)

Synthos

Synthos chce zacieśnić więzi z zachodnimi klientami i zakłada spółkę w Austrii. (Puls Biznesu)

Auto Partner

Przychody ze sprzedaży grupy Auto Partner w czerwcu tego roku wzrosły o 33,9%, do 84,6 mln PLN z 63,2 mln PLN rok wcześniej.

Transport

Jesienią tego roku pierwsze transporty węgla ze śląskich kopalń do Elektrowni Opole (należącej do PGE) mogą zostać wysłane transportem rzeczonym. Przywrócenie do końca roku kosztem około 50 mln PLN żeglowności Kanału Gliwickiego, łączącego Górny Śląsk z Odrą, zapowiedział na początku tego miesiąca Marek Gróbarczyk, minister gospodarki morskiej i żeglugi śródlądowej. Transport tony węgla kamiennego Odrą - z Górnego Śląska do Opola - może kosztować 27 PLN To trzy razy więcej niż koleją. (Dziennik Gazeta Prawna)

Źródło: Dom Maklerski BDM S.A., spółki, PAP

RYNKI ZAGRANICZNE



Wydział Analiz i Informacji Dom Maklerski BDM S.A.

ul. 3-go Maja 23, 40-096 Katowice, Tel.: 032 208 14 12, analizy@bdm.com.pl

Opracowanie ma charakter czysto informacyjny i zostało opracowane na podstawie informacji uznanych przez autorów za wiarygodne. Zawarte w nim komentarze są subiektywnymi poglądami autorów. Opracowanie i zawarte w nim komentarze nie są podstawą żadnej rekomendacji kupna bądź sprzedaży w rozumieniu obowiązującego prawa i nie powinny być tak interpretowane. Publikowanie w prasie lub w Internecie całości lub części opracowania wymaga zgody sporządzających raport.