

KOMENTARZ PORANNY

Ciekawy tydzień przed nami

Końcówka tygodnia w przypadku blue chipów nie przyniosła zmian i ostatecznie WIG20 zamknął się na poziomie 2350,4 pkt. Z kolei MiS-ie zyskały po 0,5-0,7%. Bez większych ruchów obyło się na większych europejskich rynkach, natomiast w USA bardzo dobre nastroje wywindowały główne indeksy na kolejne rekordowe pułapy. W Azji dziś wolne mieli dziś inwestorzy w Japonii (z okazji Dnia Oceanu). Z punktu widzenia kalendarza makro bieżący tydzień prezentuje się bardzo interesująco. Dziś poznaliśmy odczyt dla PKB Chin, który okazał się nieco lepszy od oczekiwań rynkowych; w dalszej części dnia opublikowany zostanie odczyt dla inflacji w strefie Euro oraz indeks NY Empire State. W kolejnych dniach czekają nas publikacje m.in. indeksu instytutu ZEW i rodzimego rynku pracy (wtorek), krajowe wyniki produkcji przemysłowej, koniunktury i sprzedaży detalicznej (środa) oraz to co najmocniej będzie przykuwało uwagę, czyli decyzje BoJ i EBC ws. Stóp procentowych i późniejsze konferencje szefów tychże banków centralnych (czwartek). W tym tygodniu rozpoczniemy również okres publikacji raportów półrocznych (w piątek sprawozdanie przedstawi PKN Orlen). Poranne nastroje są póki co dobre – kontrakty na DAX zyskują ok. 0,3%, na zielono świecą również futures na indeksy w USA. Techniczna sytuacja nie uległa zmianie w przypadku WIG20 i cały czas tkwimy w kanale ograniczonym poziomami 2300-2350 pkt., i wydaje się, że dopiero mocniejsze przebicie któregoś z tych poziomów, mogłoby zmienić coś na dłużej.

Adrian Górniak

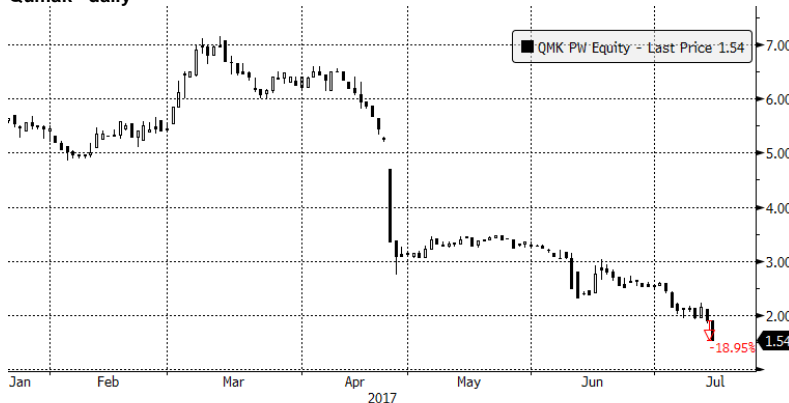
SKRÓT INFORMACJI ZE SPÓLEK

- **PKN Orlen:** Inwestycja energetyczna w Płocku na ukończeniu;
- **Alior:** Zarząd banku będzie realizował strategię bez zmian –W sieci;
- **GetBack:** Dziś debiut na GPW;
- **Raiffeisen Bank Polska:** KNF zatwierdziła aneks do prospektu emisyjnego, zawieszający ofertę publiczną;
- **Qumak:** Emisja akcji serii L nie doszła do skutku [komentarz BDM];
- **Alumetal:** Spółka szacuje spadek EBITDA o 20% q/q [komentarz BDM];
- **Mercator:** Spółka szacuje, że w 2Q'17 wynik netto spadnie do 0.9 mln PLN z 4,4 mln PLN rok wcześniej;
- **Neuca:** Spółka kupiła NZOZ "Medicus" w Gostyninie;
- **Torpol, Budimex:** Oferta konsorcjum za 735 mln PLN najkorzystniejsza na prace na linii 133;
- **Energetyka:** Polska i Chiny podpisały porozumienie o współpracy w zakresie wykorzystania energii jądrowej;
- **iFun4all:** Spółka spodziewa się, że koszty gry "Serial Cleaner" zwrócą się jeszcze w tym roku.

WYKRES DNIA

Informacja o nie powodzeniu emisji akcji Qumaka spowodowała w piątek tąpnięcie kursu o prawie 19%.

Qumak - daily



QMK PW Equity (Qumak SA) Graph 1517 Daily 17JAN2017-17JUL2017 Copyright© 2017 Bloomberg Finance L.P. 17-Jul-2017 08:23:31

Źródło: BDM S.A.

	Notowania: piątek, 14 lipca 2017		
	Wartość	Zmiana	
		1D	YTD
WIG20	2 350,4	0,0%	20,7%
WIG30	2 722,7	0,0%	21,4%
mWIG40	4 917,3	0,7%	16,6%
sWIG80	15 939,7	0,5%	11,8%
WIG	62 127,7	0,2%	20,0%
WIG Banki	7 441,5	-0,2%	18,8%
WIG Bud	3 529,0	1,3%	23,5%
WIG Chemia	15 287,6	0,9%	11,1%
WIG Dew	2 105,5	0,3%	15,1%
WIG Energia	3 218,2	-0,2%	26,1%
WIG IT	2 213,5	-1,3%	2,7%
WIG Media	5 183,2	2,1%	13,6%
WIG Paliwa	7 448,9	0,9%	31,4%
WIG Spoż	4 498,9	0,3%	8,3%
WIG Surowce	4 254,0	0,2%	21,0%
WIG Telco	740,1	0,7%	1,4%
DAX	12 631,7	-0,1%	10,0%
CAC40	5 235,3	0,0%	7,7%
BUX	35 915,4	-0,6%	12,2%
S&P500	2 459,3	0,5%	9,8%
DJIA	21 637,7	0,4%	9,5%
Nasdaq Comp	6 312,5	0,6%	17,3%
Bovespa	65 436,2	0,4%	8,6%
Nikkei225	20 118,9	0,1%	5,3%
S&P/ASX 200	5 763,0	0,0%	1,7%
Złoto	1 228,5	0,9%	6,5%
Miedź	5 876,0	-0,5%	6,2%
Ropa	46,5	1,0%	-18,2%
EUR/PLN	4,21	-0,4%	-4,5%
USD/PLN	3,67	-1,1%	-12,4%
CHF/PLN	3,81	-0,6%	-7,4%
EUR/USD	1,15	0,7%	9,1%
USD/JPY	112,5	-0,7%	-3,8%

FW20: piątek, 14 lipca 2017			
	Wartość	zmiana	
Kurs otwarcia	2 353	18	0,77%
Kurs zamknięcia	2 350	0	0,00%
Kurs min.	2 336	3	0,13%
Kurs max.	2 356	5	0,21%
Wolumen obrotu	11 555	-963	-7,69%
Otwarte pozycje	64 644	659	1,03%

System:			
Aktualna pozycja – długa			
Sygnał otwarcia krótkiej– 2310			
Ostatnia zmiana sygnału z krótkiej na długą - 2304			
Opory:	2363	2425	2538 2600
Wsparcia:	2253	2192	2164 2100

GPW – PODSUMOWANIE



Indeksy GPW						
Indeks	Open	Low	High	Close	Zmiana	Obrót
WIG20	2 349,5	2 333,1	2 351,1	2 350,4	0,0%	499
WIG30	2 722,8	2 706,7	2 724,5	2 722,7	0,0%	563
MWIG40	4 895,9	15 881,8	15 939,7	4 917,3	0,7%	118
SWIG80	15 913,5	4 888,9	4 917,3	15 939,7	0,5%	19
WIG-PL	63 059,5	63 059,5	63 329,1	63 329,1	0,2%	646
WIG	62 033,9	61 763,8	62 127,7	62 127,7	0,2%	648

WIG20	Cena	Mkt Cap	zmiana	
			1D	YTD
Alior	60,95	7 878	-1,7%	12,5%
Asseco PL	47,50	3 943	-1,5%	-12,0%
BZ WBK	358,15	35 541	0,0%	13,3%
CCC	228,40	8 945	1,0%	12,2%
Cyfrowy P.	26,00	16 628	1,6%	5,7%
Energa	10,81	4 476	-0,6%	18,8%
Eurocash	34,16	4 754	-1,5%	-13,2%
JSW	74,00	8 688	0,0%	10,6%
KGHM	114,65	22 930	0,2%	24,0%
Lotos	54,00	9 983	-0,1%	41,2%
LPP	6 959,00	12 800	-0,5%	22,7%
mBANK	475,00	20 086	-1,5%	41,7%
Orange	5,25	6 890	-0,4%	-4,7%
Pekao	130,35	34 213	-0,3%	3,6%
PGE	12,88	24 083	-1,7%	23,3%
PGNIG	6,74	38 946	0,9%	19,7%
PKN Orlen	113,00	48 331	1,0%	32,5%
PKOBP	34,85	43 563	0,1%	23,8%
PZU	44,20	38 168	-0,4%	33,1%
Tauron	3,73	6 537	0,8%	30,9%

mWIG40	Cena	Mkt Cap	zmiana	
			1D	YTD
Alumetal	58,50	906	-0,7%	-4,7%
Amica	174,20	1 354	0,8%	-6,5%
Amrest	365,10	7 745	-0,1%	23,3%
Apator	34,60	1 146	1,5%	15,7%
Azoty	67,48	6 694	1,1%	7,7%
Bogdanka	68,78	2 339	0,1%	-1,0%
Boryszew	11,12	2 669	0,2%	38,8%
Budimex	247,60	6 321	2,2%	25,1%
CD Projekt	81,85	7 867	-1,9%	56,8%
Ciech	65,19	3 436	2,7%	11,8%
Comarch	206,00	1 675	-1,0%	18,4%
Echo	5,62	2 319	0,2%	8,1%
Emperia	82,53	1 019	1,5%	27,0%
Enea	15,00	6 622	2,7%	57,9%
Forte	79,20	1 893	0,3%	4,2%
GetinNoble	1,52	1 371	-0,7%	15,2%
GPW	48,80	2 048	-0,1%	22,2%
GTC	9,55	4 491	0,5%	16,5%
Handlowy	68,34	8 929	0,4%	-10,5%
ING BSK	187,65	24 413	0,4%	16,3%
Intercars	287,50	4 073	3,4%	3,6%
Kernel	66,00	5 408	0,7%	3,4%
Kęty	427,00	4 052	0,5%	10,1%
Kruk	306,95	5 754	1,7%	29,5%
Medicalg	293,50	1 059	0,0%	-4,7%
Millennium	7,59	9 208	0,7%	46,2%
Netia	4,12	1 436	0,0%	-10,4%
Neuca	375,90	1 753	-0,3%	-3,6%
Orbis	86,00	3 963	1,0%	17,8%
Pfleiderer	45,38	2 936	0,6%	23,0%
PKP Cargo	62,25	2 788	-0,3%	32,4%
Polimex	6,45	1 526	5,9%	72,5%
Polnord	9,85	322	0,1%	21,5%
Robyng	3,28	863	0,6%	10,4%
Sanok	63,57	1 709	1,4%	3,7%
Stalprodukt	500,00	2 790	0,0%	-4,8%
Synthos	4,78	6 325	-0,2%	4,8%
Trakcja	14,71	756	1,2%	3,9%
Uniwheels	265,00	3 286	3,1%	20,8%
Wawel	1 165,00	1 747	0,4%	5,9%

KOMENTARZ POPULARNIOWY

Mocna złotówka, spokojna giełda

W piątek na GPW wrócił znany z większości lipcowych sesji styl handlu, czyli niskie obroty połączone z trudnością wykonania większego ruchu przez WIG20. Choć w pierwszej połowie dnia podaż sprowadziła indeks wyraźniej pod kreskę, w kolejnych godzinach spokojnie popyt pomógł nam wrócić w okolice wczorajszego zamknięcia. Ostatecznie WIG20 skończył dzień 0,02% spadkiem, a tej neutralnej zmianie towarzyszyły umiarkowane obroty 499 mln zł. Dzięki temu skończyliśmy ten tydzień w górnym ograniczeniu zakresu wahań z ostatnich dwóch miesięcy, podobnie zresztą kończy tydzień S&P500, który wrócił do swoich historycznych szczytów. Zgodnie z krótkoterminowym trendem w przyszłym tygodniu taki układ daje więcej szans na realizację zysków i ruch w niższe rejestry ruchów bocznych światowych indeksów. Alternatywą byłoby rozpoczęcie większej ogólnoświatowej fali wzrostowej i zakończenie odpoczynku przez giełdy, czego oczywiście wszyscy inwestorzy sobie życzą. Najwięcej emocji wzbudził dziś rynek walutowy, gdzie słabszy odczyt inflacji w USA wywołał przecenę dolara do innych walut, a dla złotówki oznaczało to zejście poniżej poziomu 3,70 do najniższych poziomów od jesieni 2015 roku. Dzięki temu WIG20 wyrażony w dolarach wzrósł dziś na nowe tegoroczne maksimum, co jest tożsame z mocnym zachowaniem wielu innych giełd rynków wschodzących w ostatnich dniach.

Piotr Kaczmarek, CFA

INFORMACJE ZE SPÓLEK

PKN Orlen

PKN Orlen kończy budowę swojej największej instalacji energetycznej - bloku gazowego o mocy 596 MWe w Płocku. Prąd i ciepło z nowego bloku powinny popłynąć za pół roku. PSE zakończyły już budowę stacji, poprzez którą energia trafi do krajowej sieci.

Kogeneracyjny, czyli produkujący równocześnie energię elektryczną i ciepło blok za 1,65 mld PLN w technologii Siemens powstaje na terenie płockiej rafinerii PKN Orlen. Będzie to największa i najnowocześniejsza tego typu jednostka w Polsce. Na sierpień przewidziany jest tzw. gorący rozruch, czyli pierwsze próby uruchomienia turbiny gazowej. Natomiast oddanie bloku do regularnej eksploatacji przewidziane jest na przełom 2017 i 2018 r.

Blok typu CCGT, czyli parowo-gazowy, będzie produkował gorącą parę na potrzeby procesów technologicznych w rafinerii. Jego moc cieplna to 530 MWt. Z kolei energia elektryczna w pierwszej kolejności będzie zużywana w rafinerii, nadwyżka natomiast trafi do krajowej sieci elektroenergetycznej.

W piątek budowę zaprezentowano dziennikarzom. Jak mówił kierownik zakładu CCGT Płock Tomasz Jakubowski, w nowym bloku są dwa nietypowe rozwiązania. Pierwsze, to ok. kilometrowy rurociąg, dostarczający parę do rafinerii. Drugie, to przesuwniki fazowe, czyli rodzaj transformatorów, umożliwiających sterowanie przepływem energii. Dzięki nim będzie można na bieżąco i w miarę potrzeb zmieniać ilość energii dostarczaną do zakładu i do krajowej sieci.

Alior

Zarząd Alior Banku będzie realizował strategię bez zmian. Priorytetem jest jak najszybsze osiągnięcie wskaźnika ROE zbliżonego do 14% i zejście ze wskaźnikiem kosztów do przychodów poniżej 40%. Będziemy się starać utrzymać marżę odsetkową na poziomie ok. 4,5%. Do 2020 r. nie będziemy rekomendować wypłaty dywidendy - mówi Michał Chyczewski, p.o. prezesa Alior Banku. –W Sieci

Energetyka

Polska i Chiny podpisały porozumienie o współpracy w zakresie pokojowego wykorzystania energii jądrowej - podał resort energii w komunikacie. Porozumienie podpisali wiceminister energii Andrzej Piotrowski oraz jego chiński odpowiednik Li Fanrong.

W komunikacie ME napisano, że aktualnie Chiny eksploatują 36 reaktorów jądrowych i budują 20 kolejnych. Władze w Pekinie do 2021 r. zamierzają trzykrotnie zwiększyć moc zainstalowaną w elektrowniach jądrowych do 58 GWe, osiągając 150 GWe mocy zainstalowanej do 2030 r.

Trzy mniejsze bloki, zamiast dwóch dużych, i za polskie pieniądze - ku temu zmierza program budowy pierwszej elektrowni atomowej. Zanim zajmie się nim rząd, Krzysztof Tchórzewski, minister energii, musi podjąć decyzję o harmonogramie i sposobie finansowania. –Puls Biznesu

GetBack

Dzisiaj pierwsze notowanie spółki na GPW.

Raiffeisen Bank PL

KNF zatwierdziła aneks do prospektu emisyjnego Raiffeisen Bank Polska, zawieszający ofertę publiczną - wyniki z decyzji Komisji z 14 lipca.

KGHM

Prezes KGHM Radosław Domagalski-Łabędzki nie wykluczył, że jego firma będzie szukać możliwości sprzedaży usług na chińskim rynku. Podkreślił, że Chiny to bardzo ważny partner spółki.

Torpol, Budimex

Oferta konsorcjum Torpolu i Budimeksu, okazała się najkorzystniejszą w przetargu PKP PLK dotyczącym robót budowlanych w ramach przetargu na modernizację odcinka Trzebinia – Krzeszowice. Wartość oferty to 734,7 mln PLN brutto i 597,4 mln PLN netto.

Udział Torpolu, który jest liderem konsorcjum, w realizacji prac w ramach tego zamówienia oraz wynagrodzeniu wynosi 50%.

Termin realizacji robót budowlanych wskazany w złożonej ofercie został określony na 27 miesięcy, a okres gwarancji jakości i rękopisem za wady został określony na 72 miesiące.

Qumak

Emisja akcji serii L Qumaka, która miała charakter subskrypcji prywatnej nie doszła do skutku.

Jednocześnie zarząd podejmuje kroki do przeprowadzenia powtórnej emisji akcji, aby pozyskać kapitał na deklarowanym uprzednio przez zarząd poziomie ok. 30 mln PLN.

Rada nadzorcza Qumaka powołała na członka zarządu, odpowiedzialnego za obszar sprzedaży i marketingu Tomasza Zyguntowicza. Jednocześnie rada delegowała swojego przewodniczącego, Wojciecha Włodarczyka, do dalszego czasowego wykonywania czynności jako prezesa zarządu, w okresie od 14 lipca do 7 sierpnia 2017 r.

BDM: Niepowodzenie emisji komplikuje i tak już trudną sytuację spółki. Słabe wyniki operacyjne w ostatnich okresach skutkowały wypływem gotówki potrzebnej na kapitał obrotowy. Dodatkowo ostatnie odpisy na tyle uszczupliły kapitały własne, że pozyskiwanie finansowania ze źródeł zewnętrznych jest mocno utrudnione. W rezultacie Qumak może w bardzo ograniczonym stopniu skorzystać na ewentualnej poprawie koniunktury na rynku zamówień publicznych.

Mercator Medical

Mercator Medical szacuje, że wskutek niekorzystnej sytuacji rynkowej w 2Q'17 jego skonsolidowany wynik netto wyniesie około 0,9 mln PLN wobec 4,4 mln PLN zysku osiągniętego rok wcześniej.

Mercator Medical podał, że jego szacunkowe przychody wyniosą w 2Q'17 74,8 mln PLN (wzrost o 8% r/r), wynik operacyjny wyniesie około 0,1 mln PLN (spadek o 98% r/r), a EBITDA około 2,2 mln PLN (spadek o 65% r/r).

Alumetal

Alumetal szacuje, że EBITDA grupy w 2Q'17 spadnie q/q o ok. 20%, a znormalizowany skonsolidowany zysk netto o ok. 25% q/q z powodu oddziaływania negatywnych czynników rynkowych. Zarząd Alumetalu nie wykluczył, że będą one wpływać negatywnie na wyniki także w perspektywie kolejnego kwartału. W ocenie zarządu negatywny wpływ na wyniki ma przede wszystkim niekorzystna relacja pomiędzy cenami zakupu złomów aluminiowych, a cenami sprzedaży wtórnych aluminiowych stopów odlewniczych oraz fakt, że presja na marże dotyczy pełnej gamy produktowej, a nie tylko stopów standardowych.

EBITDA [mln PLN]

	1Q'14	2Q'14	3Q'14	4Q'14	1Q'15	2Q'15	3Q'15	4Q'15	1Q'16	2Q'16	3Q'16	4Q'16	1Q'17	2Q'17*
EBITDA	22,8	13,4	19,8	22,4	19,2	28,2	34,3	25,0	35,8	30,8	24,1	25,2	25,5	20,4

Źródło: Dom Maklerski BDM S.A., spółka, *szacunek spółki

BDM: Na konferencji wynikowej po 1Q'17 (w połowie maja) zarząd informował, że spółka liczy na poprawę wyników w 2Q'17, dzięki dobremu otoczeniu rynkowemu, wyższym marżom i uruchomieniu drugiej linii na Węgrzech (ISBNews 16/05/2017: „Alumetal liczy na poprawę wyników w 2Q'17”).

Komunikat implikuje EBITDA w 2Q'17 na poziomie ok. 20-21 mln PLN, co oznacza spadek o 1/3 r/r. Przekaz ze spółki jest dość zaskakujący, biorąc pod uwagę, że w kwietniu i maju marża benchmarkowa była powyżej swojej 10-letniej średniej i zdecydowanie wyższa r/r. Nawet biorąc pod uwagę, że marża działa na wyniki spółki z 3-4 miesięcznym opóźnieniem to już w 1Q'17 były ona o 10% wyższa w ujęciu r/r.

XTB

X-Trade Brokers Dom Maklerski otrzymał od Komisji Nadzoru Finansowego ocenę nadzorczą, która nie mieściłaby się w dotychczasowych kryteriach KNF dot. zaleceń dla domów maklerskich w sprawie polityki dywidendowej. To nie pozwalałoby spółce wypłacić ewentualnej dywidendy za 2017 rok.

Getin Noble

Getin Noble Bank zawarł umowę sprzedaży wierzytelności z kredytów samochodowych o wartości ok. 700 mln PLN na rzecz spółki celowej GNB Auto Plan 2017 za cenę pozostającego do spłaty salda kapitałowego. SPV ma wyemitować obligacje o wartości 500 mln PLN, zabezpieczone m.in. na tych wierzytelnościach.

iFun4all

iFun4all oczekuje, że koszty produkcji gry "Serial Cleaner", które wyniosły ok. 1,2 mln PLN, zwrócą się jeszcze w tym roku. Prezes ocenił, że poziom sprzedaży gry może zdecydować o osiągnięciu przez spółkę kapitalizacji wymaganej do przejścia z NewConnect na główny rynek GPW.

Neuca

Spółka zależna Neuki nabyła 100 proc. udziałów Niepublicznego Zakładu Opieki Zdrowotnej "Medicus" Gostynin w Gostyninie, w województwie mazowieckim - podała spółka w komunikacie. Podmiot prowadzi działalność w 5 lokalizacjach, na terenie miasta Gostynin oraz powiatu gostynińskiego, obejmując swoim zasięgiem ponad 27 tys. pacjentów POZ.

MFO

MFO planuje podwyższyć kapitał zakładowy w drodze emisji do 507,5 tys. akcji serii D z pozbawieniem prawa poboru. Emisja nastąpi w formie subskrypcji prywatnej.

Oferta akcji skierowana będzie do nie więcej niż 149 oznaczonych adresatów i rozpocznie się nie wcześniej niż 17 lipca 2017 r. i zakończy do 24 lipca 2017 r.

Exillon Energy

Seneal International Agency wzywa do sprzedaży 10.265 akcji Exillon Energy, stanowiących 0,006% kapitału zakładowego spółki, po 7,15 PLN za akcję.

Wzywający zamierza w wyniku wezwania osiągnąć 29,9964% ogólnej liczby głosów na walnym, który odpowiada 48,4 mln akcji spółki.

Zapisy rozpoczną się 4 sierpnia i potrwają do 4 września.

ZA Polna

Zbigniew Jakubas wniósł o uzupełnienie porządku obrad NWZ ZA Polna o punkt dot. podjęcia uchwały w sprawie upoważnienia zarządu do nabycia akcji własnych w celu umorzenia.

NWZ spółki zostało zwołane na 7 sierpnia.

Seka

W związku z wezwaniem na akcje Seka, ogłoszonym przez Macieja i Michała Sekundów, przedmiotem transakcji giełdowej było 18.136 akcji spółki.

Rozliczenie transakcji nastąpi 18 lipca.

Gorenje

Akcjonariusze Gorenje zdecydowali na walnym zgromadzeniu o przeznaczeniu na dywidendę 2,43 mln EUR, co da wypłatę w wysokości 0,1 EUR na akcję.

Dzień dywidendy wyznaczono na 3 sierpnia, a dzień jej wypłaty - na 4 sierpnia br.

Forex

Pomysł, by zwiększyć bezpieczeństwo na foreksie, ograniczając stosowaną przez inwestorów dźwignię finansową i blokowanie zagranicznych internetowych platform foreksowych, nie podoba się uczestnikom rynku. - W krajach Unii są dużo mniej restrykcyjne przepisy - mówi Waldemar Markiewicz, prezes Izby Domów Maklerskich. –Dziennik Gazeta Prawna

OT Logistics

Dzięki posiadanej flocie barek i przewozom kolejowym chcemy dostarczać klientom pełną ofertę logistyczną między Bałtykiem, Adriatykiem i Morzem Północnym - mówi prezes OT Logistics Zbigniew Nowik. – Rzeczpospolita

Deweloperzy

Branża krytykuje projekt podatku, który ma objąć biurowce i galerie handlowe. – Parkiet

Energetyka

Trzy mniejsze bloki, zamiast dwóch dużych, i za polskie pieniądze - ku temu zmierza program budowy pierwszej elektrowni atomowej. Zanim zajmie się nim rząd, Krzysztof Tchórzewski, minister energii, musi podjąć decyzję o harmonogramie i sposobie finansowania. – Puls Biznesu

Rynek gazu

Polska może sprowadzać ze Stanów Zjednoczonych "realne" ilości gazu LNG. Pozwoli na to rozbudowywany terminal regazyfikacyjny w Świnoujściu - ocenił pełnomocnik rządu do spraw strategicznej infrastruktury energetycznej Piotr Naimski.

Źródło: Dom Maklerski BDM S.A., spółki, PAP

RYNKI ZAGRANICZNE



Wydział Analiz i Informacji Dom Maklerski BDM S.A.

ul. 3-go Maja 23, 40-096 Katowice, Tel.: 032 208 14 12, analizy@bdm.com.pl

Opracowanie ma charakter czysto informacyjny i zostało opracowane na podstawie informacji uznanych przez autorów za wiarygodne. Zawarte w nim komentarze są subiektywnymi poglądami autorów. Opracowanie i zawarte w nim komentarze nie są podstawą żadnej rekomendacji kupna bądź sprzedaży w rozumieniu obowiązującego prawa i nie powinny być tak interpretowane. Publikowanie w prasie lub w Internecie całości lub części opracowania wymaga zgody sporządzających raport.