

KOMENTARZ PORANNY

Powrót do handlu na GPW

Wracamy do handlu na GPW po jednodniowej przerwie. W poniedziałek WIG20 kończył dzień delikatnym wzrostem o 0,2% do 2376,7 pkt. Na innych największych rynkach handel toczył się wczoraj normalnie, nie była to jednak sesja warta zapamiętania. DAX zwyżkował o 0,1%, S&P500 minimalnie stracił na wartości. Technicznie spoglądając WIG20 po delikatnym naruszeniu poprzedniego szczytu wykonał w ostatnich dniach cofnięcie o ponad 2%. Od podstawy mocnego wybicia z 12 lipca można wyrysować lekko rosnącą linię trendu przez dołek z końcówki lipca i piątku. Obecnie przebiega ona w okolicach 2370 pkt i stanowi pierwsze wsparcie. Dziś rano nastroje na rynkach są umiarkowanie dobre. Kontrakty na DAX zyskują ok. 0,2%, ich odpowiedniki na S&P500 notowane są bez większych zmian. Indeksy w Azji nie wskazują zdecydowanego kierunku. Z danych makro mamy dziś przed południem odczyty PKB dla Polski i strefy euro za 2Q'17. Popołudniu odczyty z pierwotnego rynku nieruchomości w USA, a wieczorem pojawi się protokół z ostatniego posiedzenia FOMC. Trwa sezon wyników polskich spółek za 2Q'17. Dziś w kalendarium największych podmiotów pusto, ale już jutro wyniki pokażą KGHM, Lotos, JSW i Tauron.

Krzysztof Pado

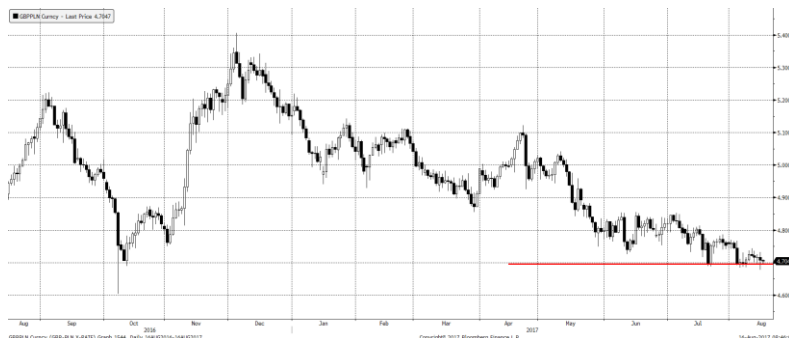
SKRÓT INFORMACJI ZE SPÓŁEK

- **Arctic Paper:** Spółka zależna Rottneros publikuje raport za 2Q'17- nieco lepiej od oczekiwań [komentarz BDM];
- **KGHM:** Spółka zamierza zainwestować w Zagłębiu Miedziowym ok. 10 mld PLN w ciągu najbliższych 4 lat – DGP;
- **KGHM:** Prezes uważa, że Sierra Gorda w perspektywie 3-4 lat przyniesie zyski – DGP;
- **Wasko:** Spółka zawarła umowę podwykonawczą o wartości 24,6 mln PLN netto;
- **Groclin:** Planowana emisja akcji dotyczy planów akwizycyjnych; do końca '17 ma być zamknięty temat sprzedaży segmentu poszyciowego;
- **Komputronik:** Wyniki 1Q'2017/18 słabsze r/r;
- **Atlanta Poland:** Szacunkowe wyniki za rok 2016/17 słabsze r/r;
- **ZM Ropczyce:** Spółka otrzymała od ZM Invest propozycję sprzedaży za gotówkę na rzecz ZM Ropczyce 2,4 mln akcji ZMR, które posiada ZM Invest po aktualnym kursie rynkowym;
- **Sygnity:** Spółka negocjuje z ministerstwem finansów zmianę sposobu realizacji projektu e-Podatki;
- **Talanx:** Grupa podniosła prognozę zysku netto na '17 z 800 mln EUR do 850 mln EUR.

WYKRES DNIA

Funt w relacji do złotówki w okolicach lokalnych minimów.

GBP/PLN daily



Źródło: Bloomberg, Dom Maklerski BDM S.A.

Notowania: poniedziałek, 14 sierpnia 2017

	Wartość	Zmiana	
		1D	YTD
WIG20	2 376,7	0,2%	22,0%
WIG30	2 754,2	0,1%	22,8%
mWIG40	4 839,9	0,2%	14,8%
sWIG80	15 396,3	0,0%	8,0%
WIG	62 313,1	0,2%	20,4%
WIG Banki	7 446,8	-0,1%	18,9%
WIG Bud	3 299,6	0,9%	15,5%
WIG Chemia	14 777,4	-0,7%	7,4%
WIG Dew	2 069,8	-0,2%	13,2%
WIG Energia	3 379,2	0,1%	32,5%
WIG IT	2 111,5	-0,3%	-2,0%
WIG Media	5 256,7	1,0%	15,2%
WIG Paliwa	7 124,9	0,3%	25,7%
WIG Spoż	4 339,3	-0,6%	4,5%
WIG Surowce	4 554,1	0,3%	29,5%
WIG Telco	753,3	-0,8%	3,2%
DAX	12 177,0	0,1%	6,1%
CAC40	5 140,3	0,4%	5,7%
BUX	36 775,9	-0,1%	14,9%
S&P500	2 464,6	0,0%	10,1%
DJIA	21 999,0	0,0%	11,3%
Nasdaq Comp	6 333,0	-0,1%	17,6%
Bovespa	68 355,1	0,1%	13,5%
Nikkei225	19 737,6	-0,1%	3,3%
S&P/ASX 200	5 777,0	0,3%	2,0%
Złoto	1 273,9	-0,9%	10,5%
Miedź	6 397,0	-0,2%	15,6%
Ropa	47,6	-0,1%	-16,6%
EUR/PLN	4,29	0,2%	-2,5%
USD/PLN	3,66	0,7%	-12,6%
CHF/PLN	3,76	0,5%	-8,4%
EUR/USD	1,17	-0,5%	11,6%
USD/JPY	110,5	0,9%	-5,6%

FW20: poniedziałek, 14 sierpnia 2017

	Wartość	zmiana	
Kurs otwarcia	2 388	17	0,72%
Kurs zamknięcia	2 375	-3	-0,13%
Kurs min.	2 375	11	0,47%
Kurs max.	2 390	7	0,29%
Wolumen obrotu	6 296	-3 136	-33,25%
Otwarte pozycje	66 230	-613	-0,92%

System:

Aktualna pozycja – krótka
 Sygnał otwarcia długiej– 2375
 Ostatnia zmiana sygnału z krótkiej na długą - 2371

Opory:	2425	2538	2573	2600
Wsparcia:	2331	2253	2192	2164

GPW – PODSUMOWANIE



Indeksy GPW						
Indeks	Open	Low	High	Close	Zmiana	Obrót
WIG20	2 375,8	2 374,9	2 388,3	2 376,7	0,2%	339
WIG30	2 766,4	2 754,2	2 767,1	2 754,2	0,1%	371
MWIG40	4 849,9	15 316,6	15 401,7	4 839,9	0,2%	59
SWIG80	15 377,1	4 832,7	4 855,1	15 396,3	0,0%	27
WIG-PL	63 567,3	63 524,2	63 659,4	63 524,2	0,2%	450
WIG	62 487,0	62 257,9	62 500,9	62 313,1	0,2%	453

WIG20	Cena	Mkt Cap	zmiana	
			1D	YTD
Alior	63,48	8 205	-0,8%	17,1%
Asseco PL	44,42	3 687	-1,3%	-17,7%
BZ WBK	356,90	35 452	-0,3%	12,9%
CCC	251,90	9 865	2,9%	23,8%
Cyfrowy P.	26,11	16 699	-0,9%	6,1%
Energa	12,84	5 317	2,0%	41,1%
Eurocash	34,56	4 809	0,4%	-12,2%
JSW	90,49	10 625	1,4%	35,3%
KGHM	118,70	23 740	0,0%	28,4%
Lotos	49,57	9 164	0,1%	29,6%
LPP	7 633,50	14 140	1,1%	34,5%
mBANK	430,00	18 183	-0,8%	28,3%
Orange	5,70	7 480	-1,7%	3,4%
Pekao	127,90	33 570	-0,1%	1,7%
PGE	13,49	25 223	0,0%	29,1%
PGNIG	6,53	37 732	0,3%	16,0%
PKN Orlen	106,65	45 615	0,4%	25,0%
PKO BP	35,99	44 988	0,3%	27,9%
PZU	45,66	39 428	0,4%	37,5%
Tauron	3,71	6 502	-0,5%	30,2%

mWIG40	Cena	Mkt Cap	zmiana	
			1D	YTD
Alumetal	49,11	760	0,2%	-20,0%
Amica	168,65	1 311	2,2%	-9,5%
Amrest	367,00	7 785	2,2%	24,0%
Apator	30,94	1 024	-0,1%	3,5%
Azoty	69,27	6 871	-1,0%	10,5%
Bogdanka	73,70	2 507	-1,1%	6,0%
Boryszew	10,22	2 453	0,7%	27,6%
Budimex	229,60	5 862	2,9%	16,0%
CD Projekt	84,61	8 133	0,7%	62,1%
Ciech	61,90	3 262	0,9%	6,2%
Comarch	200,00	1 627	0,6%	14,9%
Echo	5,39	2 224	-0,2%	3,7%
Emperia	83,00	1 024	0,6%	27,7%
Enea	15,28	6 745	-0,1%	60,8%
Forte	70,70	1 690	0,1%	-7,0%
GetinNoble	1,21	1 091	-1,6%	-8,3%
GPW	45,60	1 914	2,7%	14,2%
GTC	8,97	4 219	-0,9%	9,4%
Handlowy	69,46	9 076	-0,2%	-9,1%
ING BSK	194,00	25 239	0,0%	20,2%
Intercars	278,00	3 939	-0,7%	0,2%
Kernel	62,96	5 159	0,0%	-1,4%
Kęty	429,50	4 076	1,5%	10,7%
Kruk	332,05	6 224	-0,9%	40,1%
Medicalg	256,00	923	-0,8%	-16,9%
Millennium	7,03	8 528	0,1%	35,5%
Netia	3,78	1 318	-0,8%	-17,8%
Neuca	282,50	1 321	-0,2%	-27,6%
Orbis	86,51	3 986	0,8%	18,5%
Pfleiderer	45,97	2 974	0,5%	24,6%
PKP Cargo	63,20	2 831	-0,2%	34,5%
Polimex	6,66	1 576	0,8%	78,1%
Polnord	10,18	333	-0,6%	25,5%
Robyng	3,23	935	0,9%	8,8%
Sanok	59,06	1 588	-1,2%	-3,7%
Stalprodukt	531,75	2 967	1,4%	1,3%
Synthos	4,22	5 584	-1,4%	-7,5%
Trakcja	12,50	642	0,7%	-11,7%
Uniwheels	264,00	3 274	0,8%	20,4%
Wawel	1 105,00	1 657	-2,2%	0,5%

KOMENTARZ POPOLUDNIOWY

Niska aktywność na GPW

Poniedziałkowa sesja na rynkach finansowych pokazała, jak inwestorzy szybko zapominają o ryzyku geopolitycznym i wobec braku eskalacji słownych utarczek USA z Koreą Północną wrócili do zakupów akcji. Na GPW ze względu na jutrzejsze Święto handlu był oczywiście bardzo wstrzemięźliwy i przy bardzo niskich obrotach 338 mln zł WIG20 zyskał na wartości 0,2%. Tradycyjnie nowy dołek odnotował sWIG80 (-0,04%), a o 0,18% podrożał mWIG40. Ze względu na niewielkie obroty towarzyszące dzisiejszym zmianom zwyczajowo nie należy przykładać do nich większej wagi i na jakiegokolwiek wnioski z notowań należy poczekać do środy. Patrząc na globalne rynki warto podkreślić, że dzisiejsze 1%+ wzrosty to wstępnie tylko korekta dość mocnych krótkoterminowych ruchów spadkowych widocznych na wykresach światowych indeksów po zeszłym tygodniu. Można zakładać, że Korea była tylko pretekstem do rozpoczęcia zasłużonej realizacji zysków na rynkach, co oznaczałoby kolejną falę w dół jeszcze w tym tygodniu. Z drugiej strony byki powiedzą, że w tym roku po każdej mocnej jednodniowej przecenie w USA popyt szybko całkowicie przejmował kontrolę i tak oczywiście może też zdarzyć się ponownie. Stawka najbliższych dni wydaje się być spora i choć technicznie nieco większe szanse chwilowo ma podaż, ten światowy rynek byka już wielokrotnie pokazywał, że łatwo się nie poddaje.

Piotr Kaczmarek, CFA

INFORMACJE ZE SPÓLEK
Arctic Paper

Rottneros (spółka zależna AP) opublikowała wyniki za 1H'17.

Wybrane dane finansowe [mln SEK]

	2Q'16	2Q'17	zmiana r/r	2Q'17P BDM	różnica
Przychody	413	472	14,3%	453	4,2%
EBITDA	73	83	13,7%	80	4,3%
EBIT	57	62	8,8%	61	1,9%
Zysk netto	46	49	6,5%	44	11,4%
Marża EBITDA	17,7%	17,6%		17,6%	
Marża EBIT	13,8%	13,1%		13,4%	
Marża netto	11,1%	10,4%		9,7%	
P/E 12m		9,2			
EV/EBITDA 12m		5,0			

Źródło: BDM, Rottneros

BDM: wyniki za 2Q'17 są nieco lepsze od naszych oczekiwań (+4% EBITDA).

KGHM

17 sierpnia odbędzie się drugie spotkanie przedstawicieli władz KGHM i Związku Zawodowego Pracowników Przemysłu Miedziowego z udziałem mediatora. Jeśli do tego czasu nie uda się osiągnąć porozumienia, zostanie podpisany protokół rozbieżności, co otworzy drogę do rozpisania referendum strajkowego. – Parkiet

Spółka zamierza zainwestować w Zagłębiu Miedziowym ok. 10 mld PLN w ciągu najbliższych 4 lat. Prezes poinformował, że sytuacja Sierra Gorda jest dobra, poprawiono zarządzanie i proces produkcji. Pytany, czy spółka zdecyduje się na tzw. drugi etap budowy Sierra Gorda, odpowiedział: "Dziś widzimy to jako jeden proces w ramach +life of mine+ obliczonego na 24 lata, ale ze stanowczą tendencją do zwiększania produkcji. Pewnie4 nie będą to poziomy przewidywane w II etapie, ale na pewno będą wyższe niż te w pierwszym. Szukamy optymalnych rozwiązań". Prezes uważa, że Sierra Gorda w perspektywie 3-4 lat przyniesie zyski. – Dziennik Gazeta Prawna

Best, Kredyt Inkaso

Best wydłużył termin zapisów w wezwaniu na akcje Kredyt Inkaso do 17 sierpnia ze względu na brak zgody prezesa UOKiK na dokonanie koncentracji.

Wasko

Spółka zawarła umowę podwykonawczą ze spółką Astaldi na wykonanie systemu zarządzania tunelu i systemu zarządzania ruchem dla odcinka południowej obwodnicy Warszawy. Wartość netto umowy jest bliska 24,6 mln PLN. Termin wykonania prac zapada 11.08.2020 roku.

Groclin

Prezes Gerstner powiedział, że planowana emisja akcji spółki dotyczy wyłącznie planów akwizycyjnych i rozwoju grupy. W 1Q'18 Groclin spodziewa się finalizacji transakcji pełnego przejęcia CADM Automotive. Do końca '17 spółka planuje zamknąć temat sprzedaży segmentu poszyciowego.

Komputronik

W 1 kwartale roku obrotowego 2017/18 spółka wypracowała 473,4 mln PLN przychodów, ok. 3,0 mln PLN EBIT i 1,3 mln PLN zysku netto (słabiej r/r).

Atlanta Poland

Grupa opublikowała szacunkowe wyniki za rok obrotowy 2016/17. Przychody wyniosły 199,5 mln PLN (-24% r/r), a zysk netto spadł do ok. 0,8 mln PLN.

ZM Ropczyce

Spółka otrzymała od ZM Invest propozycję sprzedaży za gotówkę na rzecz ZM Ropczyce 2,4 mln akcji ZMR, które posiada ZM Invest po aktualnym kursie rynkowym.

Sygnity

Spółka negocjuje z ministerstwem finansów zmianę sposobu realizacji projektu e-Podatki, co może doprowadzić do odwrócenia gigantycznego odpisu w wynikach. – Puls Biznesu

Banki

Banki mają zapłacić i za restrukturyzację kredytów, i za spready. Prezydent nie zamierza wycofywać się z ubiegłorocznego projektu dotyczącego zwrotu części marży pobieranej przy wymianie walut. – Dziennik Gazeta Prawna

Marvipol

Spółka przyspieszyła publikację raportu za 1H'17 z 31 na 17 sierpnia br.

Telestrada

Spółka wypracowała w 2Q'17 ok. 15,0 mln PLN przychodów, ok. 3,0 mln PLN EBIT oraz niemal 3,0 mln PLN zysku netto.

GO TFI

Spółka wypracowała w 2Q'17 ok. 1,9 mln PLN przychodów, ok. 0,4 mln PLN EBIT oraz niemal 0,3 mln PLN zysku netto.

Kolejnictwo	Kolej bierze się do modernizacji linii, które do tej pory obsługiwane były wyłącznie przez lokomotywy spalinowe. Ponad 300 km tras znajdzie się pod napięciem. Elektryfikacja odcinków, na których nie ma jeszcze trakcji, przyczyni się do skrócenia czasu podróży i pozwoli na zwiększenie przepustowości. - Rzeczpospolita
Energetyka	Mimo apeli o weto ustawa, która ogranicza wsparcie dla producentów energii odnawialnej, została w poniedziałek podpisana przez prezydenta. – Gazeta Wyborcza
Tech Group Invest	Spółka osiągnęła w 2Q'17 ok. 1,5 mln PLN zysku netto.
MM Conferences	Spółka wypracowała w 2Q'17 ok. 4,7 mln PLN przychodów, ok. 0,2 mln PLN EBIT oraz niemal 0,15 mln PLN zysku netto.
Open Finance	Spółka zawarła z LC Corp B.V. umowę nabycia 5,17 tys. akcji imiennych serii D Noble Funds TFI za 8,5 mln PLN w ramach wykonania przez sprzedającego opcji put.
Talanx	Spółka podniosła prognozę zysku netto w '17 z 800 mln EUR na ok. 850 mln EUR. Grupa oczekuje również wzrostu składki przypisanej brutto o ponad 4% (dzięki stabilnym kursom walut). Talanx zamierza też wypłacić 35-45% skonsolidowanego zysku netto za '17 w formie dywidendy.

Źródło: Dom Maklerski BDM S.A., spółki, PAP

RYNKI ZAGRANICZNE



Wydział Analiz i Informacji Dom Maklerski BDM S.A.

ul. 3-go Maja 23, 40-096 Katowice, Tel.: 032 208 14 12, analizy@bdm.com.pl

Opracowanie ma charakter czysto informacyjny i zostało opracowane na podstawie informacji uznanych przez autorów za wiarygodne. Zawarte w nim komentarze są subiektywnymi poglądami autorów. Opracowanie i zawarte w nim komentarze nie są podstawą żadnej rekomendacji kupna bądź sprzedaży w rozumieniu obowiązującego prawa i nie powinny być tak interpretowane. Publikowanie w prasie lub w Internecie całości lub części opracowania wymaga zgody sporządzających raport.