

KOMENTARZ PORANNY

Tydzień dla popytu

Piątkowa sesja zakończyła się wzrostami WIG20 o +0,5% oraz DAX o +0,7%. Dane na temat zatrudnienia w USA nie zrobiły jednak wrażenia na amerykańskim S&P500 który zamknął notowania zwyżką o +0,2%. Na zakończenie tygodnia dostaliśmy również słabszy od oczekiwań odczyt sierpniowego PMI dla przemysłu w Polsce (52,5 pkt. wobec konsensusu na poziomie 53 pkt.) spowodował chwilowe zachwianie indeksu dwudziestu największych spółek. Z technicznego punktu widzenia byki dostały potwierdzenie siły popytu z poprzedniego tygodnia w postaci pokonania bariery 2500 pkt. i odejścia na północ od zakończonej konsolidacji. Dzisiejszy dzień nie obfituje w dane makro. Znaczącym wydarzeniem dla giełd może okazać się przeprowadzenie w weekend przez Korea Płn. próby jądrowej, co w kontekście ostatnich napięć geopolitycznych będzie swoistym testem sentymentu dla rynków bazowych.

Jakub Birnbach

SKRÓT INFORMACJI ZE SPÓLEK

- **Torpol:** strata EBIT i netto w 2Q'17- poniżej konsensusu [komentarz BDM];
- **Lotos:** w sierpniu marża modelowa lepsza r/r i m/m [komentarz BDM];
- **LPP:** sprzedaż w sierpniu +13% r/r [komentarz BDM];
- **CCC:** sprzedaż w sierpniu +43% [komentarz BDM];
- **Alumetal:** transakcja pakietowa na 1 mln akcji (6,46%) po 48,71 PLN/akcję;
- **Alior Bank:** priorytetem banku wzrost ROE do 14%, bez dywidendy do 2020 roku-prasa;
- **Orbis:** spółka stworzy 8 nowych hoteli w Europie Wschodniej, ma 40 nowych umów franczyzowych;
- **Enter Air:** spółka ma umowę na usługi charterowe o wartości 46,3 mln USD (+41% vs poprzed. umowa);
- **Cube ITG:** projekt uchwały o emisji do 5 mln akcji z możliwością wyłączenia prawa poboru;
- **Remak:** umowa na 11,2 mln PLN na montaż kotła w Turowie;
- **Agora:** wpływ sprzedaży Green Content na wynik grupy w 3Q'17 to +11,4 mln PLN
- **PGE:** w Dolnej Ordzie będzie gaz zamiast węgla;

WYKRES DNIA

Po słabych wynikach 2Q'17 kurs Comarchu spadał w piątek o blisko 8% do poziomu najniższego od lutego 2017.

Comarch [daily]



Źródło: Bloomberg, Dom Maklerski BDM S.A.

Notowania: piątek, 1 września 2017			
	Wartość	Zmiana	
		1D	YTD
WIG20	2 527,6	0,5%	29,8%
WIG30	2 910,4	0,4%	29,7%
mWIG40	4 909,2	0,0%	16,5%
sWIG80	15 574,0	0,0%	9,2%
WIG	65 208,5	0,4%	26,0%
WIG Banki	7 604,5	-0,1%	21,4%
WIG Bud	3 297,4	1,1%	15,4%
WIG Chemia	15 520,4	1,0%	12,8%
WIG Dew	2 160,2	0,5%	18,1%
WIG Energia	3 576,0	1,3%	40,2%
WIG IT	2 131,7	1,0%	-1,1%
WIG Media	5 098,6	-1,4%	11,8%
WIG Paliwa	7 865,8	0,8%	38,8%
WIG Spoż	4 193,5	1,0%	0,9%
WIG Surowce	4 964,2	0,8%	41,2%
WIG Telco	774,4	0,4%	6,1%
DAX	12 142,6	0,7%	5,8%
CAC40	5 123,3	0,7%	5,4%
BUX	37 719,9	-1,0%	17,9%
S&P500	2 476,6	0,2%	10,6%
DJIA	21 987,6	0,2%	11,3%
Nasdaq Comp	6 435,3	0,1%	19,5%
Bovespa	71 923,1	1,5%	19,4%
Nikkei225	19 500,6	-1,0%	2,0%
S&P/ASX 200	5 701,6	-0,4%	0,6%
Złoto	1 322,5	0,4%	14,7%
Miedź	6 788,0	0,3%	22,6%
Ropa	47,3	0,1%	-17,1%
EUR/PLN	4,25	0,1%	-3,4%
USD/PLN	3,59	0,3%	-14,3%
CHF/PLN	3,72	-0,1%	-9,5%
EUR/USD	1,19	-0,2%	12,8%
USD/JPY	110,3	0,1%	-5,7%

FW20: piątek, 1 września 2017			
	Wartość	zmiana	
Kurs otwarcia	2 511	-23	-0,91%
Kurs zamknięcia	2 527	24	0,96%
Kurs min.	2 509	6	0,24%
Kurs max.	2 532	-3	-0,12%
Wolumen obrotu	11 235	-1 829	-14,00%
Otwarte pozycje	67 829	670	1,00%

System:				
Aktualna pozycja – długa				
Sygnał otwarcia krótkiej– 2433				
Ostatnia zmiana sygnału z krótkiej na długą – 2377				
Opory:	2540	2573	2600	2700
Wsparcia:	2500	2428	2372	2331

GPW – PODSUMOWANIE



WIG20 vs mWIG40 vs sWIG80 [zmiana % YTD]



WIG20 Index (WIG20) g1111 Daily 300EC2016-04SEP2017

Copyright © 2017 Bloomberg Finance L.P.

04-Sep-2017 08:32:12

Źródło: Bloomberg, Dom Maklerski BDM S.A.

Indeksy GPW						
Indeks	Open	Low	High	Close	Zmiana	Obrót
WIG20	2 512,5	2 508,9	2 528,8	2 527,6	0,5%	471
WIG30	2 899,0	2 890,7	2 912,5	2 910,4	0,4%	537
MWIG40	4 906,3	4 883,2	4 924,0	4 909,2	0,0%	131
SWIG80	15 560,9	15 488,9	15 574,0	15 574,0	0,0%	33
WIG-PL	66 273,3	66 273,3	66 567,8	66 567,8	0,3%	663
WIG	64 972,3	64 825,5	65 244,6	65 208,5	0,4%	669

WIG20	Cena	Mkt Cap	zmiana	
			1D	YTD
Alior	66,15	8 551	0,2%	22,1%
Asseco PL	46,70	3 876	3,1%	-13,5%
BZ WBK	366,50	36 406	-0,8%	16,0%
CCC	271,00	10 613	3,4%	33,1%
Cyfrowy P.	26,40	16 884	-1,5%	7,3%
Energa	14,05	5 818	3,0%	54,4%
Eurocash	39,10	5 441	-0,1%	-0,6%
JSW	105,00	12 328	1,0%	57,0%
KGHM	127,10	25 420	0,8%	37,4%
Lotos	58,78	10 867	-0,1%	53,7%
LPP	8 575,65	15 886	-1,8%	51,2%
mBANK	430,15	18 189	-1,8%	28,3%
Orange	6,10	8 005	1,8%	10,7%
Pekao	127,60	33 491	-0,3%	1,4%
PGE	14,58	27 261	2,2%	39,5%
PGNIG	6,90	39 870	1,0%	22,6%
PKN Orlen	118,80	50 812	0,8%	39,3%
PKOBP	36,90	46 125	0,6%	31,1%
PZU	48,60	41 967	0,2%	46,3%
Tauron	3,94	6 905	0,5%	38,2%

mWIG40	Cena	Mkt Cap	zmiana	
			1D	YTD
Alumetal	48,20	746	-1,3%	-21,5%
Amica	161,00	1 252	-0,6%	-13,6%
Amrest	368,00	7 807	3,1%	24,3%
Apator	29,75	985	-4,0%	-0,5%
Azoty	68,14	6 759	-1,1%	8,7%
Bogdanka	76,98	2 618	1,3%	10,8%
Boryszew	10,50	5 520	1,4%	31,1%
Budimex	230,15	5 876	1,3%	16,3%
CD Projekt	84,20	8 093	1,0%	61,3%
Ciech	65,06	3 429	3,7%	11,6%
Comarch	180,00	1 464	-7,7%	3,4%
Echo	5,22	2 154	0,2%	0,4%
Emperia	92,99	1 148	0,3%	43,1%
Enea	15,08	6 657	-1,1%	58,7%
Forte	75,01	1 793	-1,3%	-1,3%
GetinNoble	1,29	1 163	0,8%	-2,3%
GPW	46,75	1 962	-0,8%	17,1%
GTC	10,05	4 727	1,5%	22,6%
Handlowy	70,90	9 264	-0,1%	-7,2%
ING BSK	203,70	26 501	1,9%	26,2%
Intercars	278,10	3 940	-2,8%	0,2%
Kernel	61,20	5 015	0,8%	-4,2%
Kęty	398,40	3 781	-0,9%	2,7%
Kruk	339,00	6 354	-0,6%	43,0%
Medicalg	276,80	998	2,5%	-10,1%
Millennium	7,23	8 771	-3,0%	39,3%
Netia	3,87	1 349	-0,8%	-15,9%
Neuca	276,00	1 291	2,6%	-29,2%
Orbis	83,90	3 866	0,0%	14,9%
Pfleiderer	42,90	2 776	0,1%	16,3%
PKP Cargo	64,80	2 902	1,5%	37,9%
Polimex	6,55	1 550	1,2%	75,1%
Polnord	10,29	336	-3,4%	26,9%
Robyng	3,41	987	0,3%	14,8%
Sanok	58,11	1 562	0,8%	-5,2%
Stalprodukt	501,00	2 796	-3,6%	-4,6%
Synthos	4,88	6 457	2,1%	7,0%
Trakcja	12,90	663	1,6%	-8,9%
Uniwheels	257,00	3 187	1,5%	17,2%
Wawel	985,00	1 477	0,0%	-10,5%

INFORMACJE ZE SPÓŁEK

Torpol

Spółka opublikowała wstępne wyniki za 2Q'17.

Wyniki w 2Q'17 [mln PLN]

	2Q'16	2Q'17	zmiana r/r	2Q'17P kons	odchyl.
Przychody	189,6	148,6	-21,6%	138,0	7,7%
Zysk brutto ze sprzedaży	7,9	-	-	-	-
Zysk na sprzedaży	1,2	-	-	-	-
EBITDA	4,6	-	-	-	-
EBIT	0,8	-4,9	-	0,1	-
Zysk (strata) netto	-0,6	-6,6	-	-0,3	-
Marża brutto ze sprzedaży	4,2%	-	-	-	-
Marża EBITDA	2,4%	-	-	-	-
Marża EBIT	0,4%	-3,3%	-	0,1%	-
Marża zysku netto	-0,3%	-4,4%	-	-0,2%	-

Źródło: Dom Maklerski BDM S.A., spółka, PAP

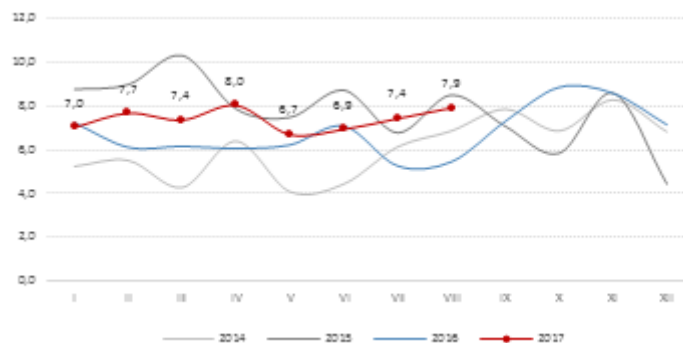
BDM: Wyniki słabsze od konsensus i w ujęciu r/r wpisują się w rezultaty podawane już wcześniej przez ZUE i Trakcję. Torpol podał, że wpływy na wyniki miała niska aktywność PKP PLK w zakresie rozpisywania i rozstrzygania przetargów w 2016 roku, przyczyniły się do silnej walki konkurencyjnej, presji na marże i ostatecznie niskiej rentowności realizowanych projektów, będących obecnie w fazie ukończenia. Wpływ na wyniki miała także niska aktywność przetargowa Bane NOR (Norweskich Kolei Państwowych) oraz realizacja nierentownego kontraktu tramwajowego w Norwegii, który obecnie jest w fazie ukończenia.

Na datę raportu bieżącego spółka posiada portfel zamówień (uwzględniając wybory najkorzystniejszych ofert) o wartości powyżej 3 mld PLN netto (bez udziału konsorcjantów). Ostateczne wyniki finansowe zostaną przekazane do wiadomości 5 września 2017 roku.

Lotos

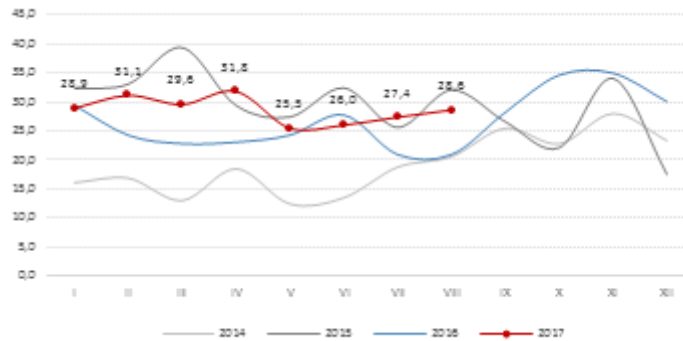
Spółka podała dane makro za sierpień 2017 roku. Modelowa marża rafineryjna wyniosła 7,9 USD/bbl wobec 7,4 USD/bbl w lipcu. Rok wcześniej w sierpniu wynosiła ona 5,46 USD/bbl.

Lotos – marża modelowa z dyferencjałem [USD/bbl]



Źródło: DM BDM S.A., Lotos

Lotos – marża modelowa z dyferencjałem [PLN/bbl]



Źródło: DM BDM S.A., Lotos

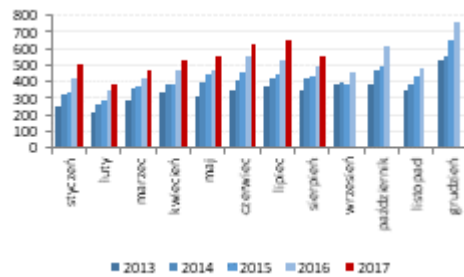
BDM: W sierpniu (7,9 USD/bbl) marża lepsza zarówno w ujęciu r/r (przed rokiem 5,5 USD/bbl – całe minione wakacje to słaby okres), jak i m/m (7,4 USD/bbl w lipcu'17). Po przeliczeniu na PLN marża lepsza r/r o 7,6

PLN/bbl. Już dziesiąty miesiąc z rzędu słabszy r/r dyferencjał (w sierpniu 0,6 USD/bbl vs 2,2 USD/bbl rok wcześniej) – ostatnie dni to jednak zdecydowana poprawa i powrót >1 USD/bbl (<https://www.neste.com/en/corporate-info/investors/market-data/urals-brent-price-difference>). Lepsze cracki r/r w sierpniu na wszystkich produktach.

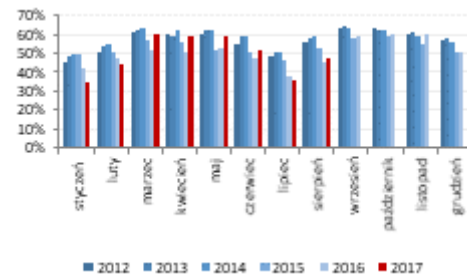
LPP

Spółka wypracowała w sierpniu 557 mln PLN przychodów ze sprzedaży (+13% r/r).

Przychody w ujęciu miesięcznym [mln PLN]



Marża brutto ze sprzedaży [%]



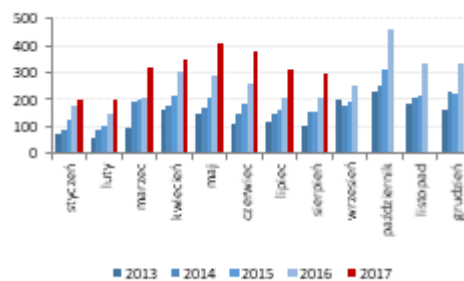
Źródło: Dom Maklerski BDM S.A., spółka

BDM: Odczyt odbieramy neutralnie i jest on bliski naszym oczekiwaniom. Po mocnym sprzedażowo lipcu (efekt agresywnych wyprzedaży), dynamika obrotów powróciła do poziomów z poprzednich miesięcy i wyniosła 13% r/r. Zwracamy jednak uwagę, że LPP zachowało dodatnią dynamikę przychodów/mkw. (+6% r/r dla grupy; +5% dla części detalicznej). Pierwsza marża podniosła się r/r o 2 p.p. do 47%, co jest efektem pojawienia się nowej kolekcji AW'17 w sklepach (zakładamy, że zgodnie z nową polityką zarządzania towarem rentowność kolekcji będzie bliska 60%). Mocno rośnie kanał e-commerce, gdzie przychody zwiększyły się do 18,3 mln PLN(+80% r/r; 3,3% całości sprzedaży).

CCC

Spółka wypracowała w sierpniu 295 mln PLN przychodów ze sprzedaży (+43% r/r).

Przychody w ujęciu miesięcznym [mln PLN]



Sprzedaż w podziale na formaty [mln PLN]



Źródło: Dom Maklerski BDM S.A., spółka

BDM: Odczyt odbieramy pozytywnie. Sprzedaż w sklepach stacjonarnych wyniosła 233 mln PLN (+40%) – szacujemy, że przyrost powierzchni r/r był bliski ok. 25%, co tym samym oznacza dodatnią sprzedaż Ifl. Kanał internetowy zwiększył obroty do 46 mln PLN.

Orbis

Orbis stworzy w najbliższych miesiącach osiem nowych hoteli w Europie Wschodniej - podała spółka w komunikacie prasowym.

Planowane są otwarcia w Rumunii (Mercure Sighisoara Binderbubi, ibis Styles Arad, Mercure Bucharest Unirii), Serbii (Mercure Belgrade Excelsior), Bośni i Hercegowinie (Novotel Sarajevo, MGallery by Sofitel Tarcin Forest Resort & Spa), Macedonii (Mercure Tetovo) oraz na Węgrzech (ibis Styles Budapest Airport).

Orbis poinformował, że ma także 40 nowo zawartych umów franczyzy i zarządzania.

Enter Air, Rainbow Tours

Rainbow Tours podpisał z Enter Air umowę charteru, na podstawie której Enter Air świadczyć będzie lotnicze usługi charterowe w sezonie Lato 2018 - Zima 2018/2019 - podały spółki w komunikatach. Wartość umowy jest szacowana na 46,3 mln USD (+41% vs poprzednia umowa).

Cube ITG

Cube. ITG zwołał na 27 września NWZ, podczas którego akcjonariusze podejmą decyzję umożliwiającą kolejne emisje akcji. Spółka chce podwyższyć kapitał poprzez emisję nie więcej niż 5 mln akcji kolejnych serii z możliwością wyłączenia prawa poboru.

Remak

Remak zawarł umowę za 11,2 mln PLN na wykonanie montażu części ciśnieniowej kotła bloku

energetycznego w Elektrowni Turów. Wykonanie prac przewidziano na okres luty 2018 - grudzień 2018.

Agora

Discovery Polska wykonał opcję zakupu pozostałych 51,06% udziałów w spółce Green Content od Agory. Szacowany wpływ transakcji na wynik netto Agory w 3Q'17 wyniesie ok. 11,1 mln PLN, a grupy Agora ok. 11,4 mln PLN.

PGE

Komitet inwestycyjny grupy PGE wskazał, że najkorzystniejszym paliwem dla nowego bloku w Elektrowni Dolna Odra jest gaz, ze względu na uwarunkowania ekonomiczne i regulacyjne oraz specyficzną lokalizację elektrowni. Wcześniej, w czerwcu komitet pozytywnie zaopiniował budowę nowych mocy na węglu kamiennym.

Szacowane koszty budowy bloku gazowego o mocy ok. 500 MW, oparte o rynkowe ceny realizowanych obecnie projektów, mieszczą się w przedziale 2-3 mln PLN/MW.

Inwestycje samorządowe

Samorządy deklarują, że w 80-90% zrealizują swoje całoroczne plany inwestycyjne, które opiewają na 53 mld PLN, czyli dwa razy więcej niż w słabym pod tym względem 2016 roku. Ma to dać impuls ożywieniu gospodarstwu- Rzeczpospolita

GPW

Wiele wskazuje na to, że w 2017 r. z GPW zejdzie więcej podmiotów niż na niej zadebiutuje- Parkiet

Inwestycje prywatne- ulgi

Strategia Ministerstwa Rozwoju na lata 2018-27, do której dotarł "PB" przewiduje zwolnienia z CIT nawet na 20 lat już przy projektach za 200 tys. PLN. Kryteria dają preferencje małym i średnim miastom oraz terenom wiejskim. Im mniejsza firma i większe bezrobocie w danej lokalizacji, tym wyższa będzie ulga. Nowe przepisy mają dać ponad 110 mld PLN inwestycji oraz 150 tys. etatów- Puls Biznesu

Alior Bank

Priorytetem Alior Banku będzie jak najszybsze osiągnięcie wskaźnika ROE zbliżonego do 14%, obniżenie wskaźnika kosztów do przychodów poniżej 40% oraz utrzymanie marży odsetkowej na poziomie 4,5% - p.o. prezesa Michał Chyczewski. Do 2020 r. bank nie będzie wypłacał dywidendy, a cały zysk chce przeznaczyć na wzrost sumy bilansowej, która powinna rosnąć o ok. 6 mld PLN rocznie.

Alumetal

Transakcja pakietowa na 1 mln akcji (6,46%) po 48,71 PLN/akcję.

Rynek ropy

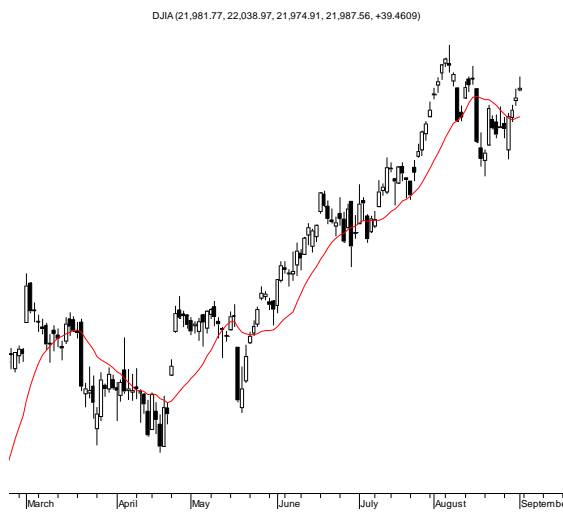
Ceny ropy na giełdzie paliw w Nowym Jorku nieznacznie rosną, za to mocno tanieje benzyna. Do wznowienia pracy przygotowuje się część amerykańskich rafinerii, które wstrzymały produkcję z powodu niszczycielskiej działalności huraganu Harvey.

Unimot

Akcje serii K (166 tys. szt.) dopuszczone do obrotu 7 września.

Źródło: Dom Maklerski BDM S.A., spółki, PAP

RYNKI ZAGRANICZNE



Wydział Analiz i Informacji Dom Maklerski BDM S.A.

ul. 3-go Maja 23, 40-096 Katowice, Tel.: 032 208 14 12, analizy@bdm.com.pl

Opracowanie ma charakter czysto informacyjny i zostało opracowane na podstawie informacji uznanych przez autorów za wiarygodne. Zawarte w nim komentarze są subiektywnymi poglądami autorów. Opracowanie i zawarte w nim komentarze nie są podstawą żadnej rekomendacji kupna bądź sprzedaży w rozumieniu obowiązującego prawa i nie powinny być tak interpretowane. Publikowanie w prasie lub w Internecie całości lub części opracowania wymaga zgody sporządzających raport.