

KOMENTARZ PORANNY

Czekając na Fed

Wczorajsza sesja na GPW nie przyniosła niczego przełomowego, poniedziałkowe notowania kontraktów na WIG20 oscylowały na poziomie 2500 pkt., podobnie zachowywały się również europejskie blue chip. Warto zwrócić jednak uwagę w kierunku Japonii, gdzie Nikkei zyskało po długim weekendzie niemal +2% (najlepszy wynik od maja). Przyczyną marazmu na giełdach jest niewątpliwie dzisiejsze posiedzenie FED, które przyniesie informacje na temat tempa i kształtu redukcji bilansu Fed oraz wzmocni lub ostatecznie przekreśli szanse na podwyżki w tym roku. Patrząc na Amerykańską gospodarkę gdzie mamy słabego dolara, rekordy na Wall Street oraz lekko proinflacyjny efekt huraganów, można by przypuszczać że podwyżka nastąpi w grudniu. W odniesieniu do naszego parkietu impuls ten będzie oczywiście w największej mierze przełożeniem wydzwieku komunikatu Fedu w stronę sektora rynków wschodzących. Im bardziej gołębio, tym teoretycznie lepiej dla naszego rynku..

Jakub Birnbach

SKRÓT INFORMACJI ZE SPÓŁEK

- **Orange:** Prezes UKE przyznał spółce 92,6 mln PLN dopłaty za usługę powszechną w latach 2006-07;
- **Groclin:** CADM Automotive kupił za 2 mln PLN 100% udziałów w spółce ctrlCAD [komentarz BDM];
- **Feerum:** Wyniki '17 maja być znacząco lepsze r/r;
- **Banki:** ZBP chce zmiany sposobu finansowania SKOK-ów w taki sposób, by ich upadłości były finansowane z innych środków niż zgromadzone przez banki w BFG;
- **Deweloperzy:** Wejście ustawy o REITach prawdopodobnie opóźni się;
- **GK Immobile:** Spółka pracuje nad strategią i rozważa wprowadzenie na giełdę wszystkich segmentów operacyjnych;
- **Dom Development:** Spółka wprowadziła do oferty 362 lokale w projekcie Port Żerań;
- **Newag:** Spółka liczy na rozstrzygnięcie w ciągu kilku miesięcy przetargów na łącznie 131 elektrycznych zespołów trakcyjnych;
- **Auto Partner:** Spółka opublikowała raport za 1H'17;
- **AmRest:** Gosha Holdings nabył 1,7 mln akcji spółki po 54,9 EUR/walor;
- **LC Corp:** Podmioty związane z L. Czarnieckim zbyły 51,2% akcji spółki; Quercus TFI zwiększył zaangażowanie w akcjonariacie do 6,9%.

WYKRES DNIA

Po informacji o pozyskaniu kontraktu za 34,2 mln PLN kurs Qumaka zyskał w trzy dni prawie 54%.

Qumak - daily



QMK Plw Equity (Qumak SA) Graph 1581 Daily 20MAR2017-20SEP2017
Źródło: Bloomberg, Dom Maklerski BDM S.A.

	Notowania: wtorek, 19 września 2017		
	Wartość	Zmiana	
		1D	YTD
WIG20	2 502,8	0,0%	28,5%
WIG30	2 889,4	0,2%	28,8%
mWIG40	4 908,9	0,3%	16,4%
sWIG80	15 242,3	0,4%	6,9%
WIG	64 750,1	0,2%	25,1%
WIG Banki	7 512,4	0,8%	19,9%
WIG Bud	3 160,9	0,2%	10,6%
WIG Chemia	15 696,3	1,0%	14,1%
WIG Dew	2 195,8	0,7%	20,0%
WIG Energia	3 392,4	-0,5%	33,0%
WIG IT	2 114,4	0,0%	-1,9%
WIG Media	4 983,2	1,5%	9,2%
WIG Paliwa	8 143,7	-1,1%	43,7%
WIG Spoż	4 033,5	-1,3%	-2,9%
WIG Surowce	4 723,0	0,6%	34,3%
WIG Telco	743,1	0,0%	1,8%
DAX	12 561,8	0,0%	9,4%
CAC40	5 237,4	0,2%	7,7%
BUX	38 176,1	-0,6%	19,3%
S&P500	2 506,7	0,1%	12,0%
DJIA	22 370,8	0,2%	13,2%
Nasdaq Comp	6 461,3	0,1%	20,0%
Bovespa	75 974,2	0,0%	26,1%
Nikkei225	20 290,5	0,0%	6,2%
S&P/ASX 200	5 706,9	-0,1%	0,7%
Złoto	1 306,7	0,0%	13,3%
Miedź	6 527,0	0,3%	17,9%
Ropa	49,5	-0,9%	-13,2%
EUR/PLN	4,28	-0,3%	-2,8%
USD/PLN	3,57	-0,6%	-14,7%
CHF/PLN	3,71	-0,7%	-9,7%
EUR/USD	1,20	0,3%	13,9%
USD/JPY	111,8	0,2%	-4,5%

FW20: wtorek, 19 września 2017			
	Wartość	zmiana	
Kurs otwarcia	2 506	-11	-0,44%
Kurs zamknięcia	2 508	1	0,04%
Kurs min.	2 502	3	0,12%
Kurs max.	2 518	-12	-0,47%

System:			
Aktualna pozycja – długa			
Sygnał otwarcia krótkiej – 2506			
Ostatnia zmiana sygnału z długiej na krótką – 2506			
Opory:	2555	2573	2600
Wsparcia:	2462	2428	2372
		2700	2331

GPW – PODSUMOWANIE



WIG20 vs mWIG40 vs sWIG80 [zmiana % YTD]



WIG20 Index (WIG20) g1111 Daily 30DEC2016-20SEP2017

Copyright © 2017 Bloomberg Finance L.P.

20-Sep-2017 08:09:05

Źródło: Bloomberg, Dom Maklerski BDM S.A.

Indeksy GPW						
Indeks	Open	Low	High	Close	Zmiana	Obrót
WIG20	2 495,8	2 495,8	2 512,6	2 502,8	0,0%	534
WIG30	2 885,9	2 884,4	2 896,0	2 889,4	0,2%	627
MWIG40	4 897,2	15 185,8	15 242,3	4 908,9	0,3%	197
SWIG80	15 210,5	4 885,7	4 909,4	15 242,3	0,4%	48
WIG-PL	66 074,5	66 074,5	66 125,3	66 107,2	0,2%	789
WIG	64 670,4	64 634,4	64 833,3	64 750,1	0,2%	792

WIG20	Cena	Mkt Cap	zmiana	
			1D	YTD
Alior	65,70	8 493	4,2%	21,2%
Asseco PL	47,50	3 943	0,4%	-12,0%
BZ WBK	357,40	35 502	-0,2%	13,1%
CCC	287,50	11 260	1,3%	41,2%
Cyfrowy P.	25,60	16 372	0,2%	4,1%
Energa	13,60	5 631	-0,5%	49,5%
Eurocash	38,16	5 310	-0,9%	-3,0%
JSW	99,00	11 624	-0,4%	48,0%
KGHM	120,50	24 100	1,0%	30,3%
Lotos	60,00	11 092	0,4%	56,9%
LPP	8 828,00	16 353	-0,2%	55,6%
mBANK	427,85	18 092	0,8%	27,6%
Orange	5,31	6 969	0,2%	-3,6%
Pekao	131,00	34 384	-0,2%	4,1%
PGE	13,44	25 130	-0,4%	28,6%
PGNIG	6,76	39 061	-1,0%	20,1%
PKN Orlen	125,20	53 549	-1,5%	46,8%
PKOBP	35,75	44 688	1,4%	27,0%
PZU	47,00	40 586	-0,2%	41,5%
Tauron	3,85	6 747	-1,0%	35,1%

mWIG40	Cena	Mkt Cap	zmiana	
			1D	YTD
Alumetal	50,16	776	4,7%	-18,3%
Amica	158,50	1 232	-1,0%	-15,0%
Amrest	359,60	7 629	2,0%	21,5%
Apator	30,26	1 002	-1,8%	1,2%
Azoty	69,11	6 855	2,9%	10,3%
Bogdanka	77,61	2 640	-1,1%	11,7%
Boryszew	9,91	2 378	-0,2%	23,7%
Budimex	215,00	5 489	0,5%	8,6%
CD Projekt	109,50	10 525	3,3%	109,8%
Ciech	66,46	3 502	-0,9%	14,0%
Comarch	167,85	1 365	-0,6%	-3,5%
Echo	5,39	2 224	-0,2%	3,7%
Emperia	91,80	1 133	-1,3%	41,2%
Enea	14,90	6 577	-0,7%	56,8%
Forte	71,00	1 699	0,0%	-6,6%
GetinNoble	1,24	1 118	0,8%	-6,1%
GPW	45,70	1 918	0,2%	14,5%
GTC	9,74	4 581	0,2%	18,8%
Handlowy	67,90	8 872	0,1%	-11,1%
ING BSK	207,45	26 989	0,2%	28,5%
Intercars	292,95	4 151	-0,4%	5,5%
Kernel	58,12	4 762	-1,8%	-9,0%
Kęty	400,00	3 796	-0,2%	3,1%
Kruk	301,10	5 644	-0,9%	27,0%
Medicalg	247,50	893	-0,5%	-19,6%
Millennium	6,75	8 189	0,3%	30,1%
Netia	3,85	1 342	0,0%	-16,3%
Neuca	265,00	1 239	1,1%	-32,1%
Orbis	83,76	3 859	-0,3%	14,7%
Pfleiderer	40,05	2 591	2,4%	8,5%
PKP Cargo	62,96	2 820	1,3%	34,0%
Polimex	6,38	1 510	-1,7%	70,6%
Polnord	9,20	301	-0,4%	13,4%
Robyng	3,31	958	-0,3%	11,4%
Sanok	58,14	1 563	1,1%	-5,2%
Stalprodukt	440,00	2 455	-2,9%	-16,2%
Synthos	4,95	6 550	0,0%	8,6%
Trakcja	12,13	623	0,3%	-14,3%
Uniwheels	256,90	3 186	-2,7%	17,1%
Wawel	993,70	1 490	-0,5%	-9,7%

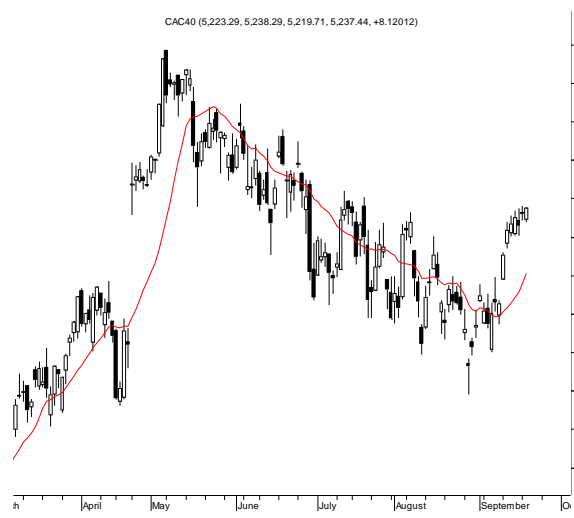
INFORMACJE ZE SPÓŁEK

Orange	<p>Prezes UKE przyznał spółce 92,6 mln PLN dopłaty za usługę powszechną w latach 2006-07.</p> <p>Maciej Nowohoński (członek zarządu) nabył 25 tys. akcji spółki po 5,36 PLN/walor.</p>
Groclin	<p>CADM Automotive kupił za 2 mln PLN 100% udziałów w spółce ctrlCAD. Podmiot specjalizuje się w projektach komponentów, modułów oraz systemów dla przemysłu motoryzacyjnego w zakresie wykończenia wnętrza, systemów nagłaśniających, karoserii oraz zderzaków.</p> <p><i>BDM: Akwizycja jest zgodna ze strategią zakładającą rozwój kompetencji w obszarze usług inżyniersko-projektowych dla branży motoryzacyjnej. Do końca roku powinna zostać sfinalizowana sprzedaż biznesu szwalniczego.</i></p>
Feerum	<p>Prezes Janusz powiedział, że wyniki finansowe spółki w '17 będą znacząco lepsze r/r. W jego ocenie ratyfikacja międzynarodowa kontraktu w Tanzanii powinna nastąpić w najbliższych tygodniach. Prezes dodał też, że Afryka jest najbardziej perspektywicznym kierunkiem eksportowym, z kolei wschód Europy i Azja są trudniejsze z racji działania chińskich podmiotów. Docelowo sprzedaż eksportowa ma przewyższyć przychody krajowe.</p> <p>Grupa liczy na wzrost sprzedaży w krajach bałtyckich i na Ukrainie. Spore nadzieje wiązane są też z rynkiem rumuńskim, a analizowany jest rynek moldawski.</p>
Banki	<p>ZBP chce zmiany sposobu finansowania SKOK-ów w taki sposób, by ich upadłości były finansowane z innych środków niż zgromadzone przez banki w BFG.</p> <p>KNF poinformowała, że wyższe wagi ryzyka na poziomie 150 proc. dla walutowych kredytów hipotecznych dotyczyć będą całej ekspozycji, a nie tylko części w pełni i całkowicie zabezpieczonej. Rozporządzenie ma wejść w życie na początku grudnia.</p>
Deweloperzy	<p>Marcin Obroniecki z MF powiedział, że ustawa o REIT prawdopodobnie nie wejdzie w życie od 1 stycznia '18. Dodał też, że została podjęta decyzja, że REIT-y będą mogły być prowadzone tylko w „formule mieszkaniowej”. MF zamierza podtrzymać plan wprowadzenia stawki CIT w wys. 8,5% (jednocześnie przy przekroczeniu 100 tys. PLN z tyt. wynajmu stawka zwiększy się do 12,5%)</p>
GK Immobile	<p>Spółka pracuje nad szczegółową strategią rozwoju i chce przedstawić ją w 4Q'17. Zarząd rozważa wprowadzenie na rynek głównych wszystkich segmentów operacyjnych.</p> <p>Zdaniem zarządu prowadzone procesy reorganizacyjne w Projprzemie i PROMStahl powinny być widoczne w kolejnych okresach.</p> <p>W '18 spółka liczy na istotną poprawę wyników w segmencie hotelarskim z tyt. otwarcia 3 nowych obiektów. W planach jest też wyjście za granicę.</p>
Dom Development	<p>Deweloper rozpoczął sprzedaż 362 lokali w ramach I etapu inwestycji Port Żerań na Białotęce (docelowo ma tu powstać 850 lokali). Przekazania zaplanowano na 4Q'18.</p>
Newag	<p>Spółka liczy na rozstrzygnięcie w ciągu kilku miesięcy przetargów na łącznie 131 elektrycznych zespołów trakcyjnych oraz (do końca br.) postępowania na dostarczenie 55 nowych wagonów osobowych dla PKP Intercity.</p> <p>Newag zamierza zwiększyć swoją obecność na rynku włoskim. W kręgu zainteresowania są też rynki Europy Środkowej.</p>
LC Corp	<p>Leszek Czarnecki, LC Corp BV, Open Finance, GNB i Open Litfe TU Życie sprzedali 51,17% akcji LC Corp. Transakcja miała miejsce 15 września. Obecnie L. Czarnecki nie posiada pośrednio ani pośrednio akcji spółki.</p> <p>Quercus TFI przekroczył próg 5% akcji dewelopera i posiada obecnie 6,93% głosów na WZA grupy.</p>
AmRest	<p>Gosha Holdings (podmiot związany z Henrym McGovern) nabył 1,7 mln akcji spółki po cenie 54,9 EUR/walor.</p>
Auto Partner	<p>Spółka wypracowała w 1H'17 ok. 439,4 mln PLN przychodów, blisko 30,7 mln PLN EBIT i 19,9 mln PLN zysku netto.</p>

Qumak	Value FIZ z wydziałonym Subfunduszem 1 posiada obecnie 9,78% kapitału zakładowego spółki. PKO Parasolowy – FIO zwiększył zaangażowanie w akcjonariacie spółki i posiada obecnie 7,4% akcji Qumaka.
Mabion	Spółka podpisała z NCBIr umowę o dofinansowanie w wys. 27 mln PLN na rozwój leku MabionCD20. Wysokość kosztów kwalifikowanych projektu szacuje się na ok. 54 mln PLN, a czas jego trwania zaplanowano na 3 lata.
Fachowcy.pl	Copernicus Capital TFI zmniejszył zaangażowanie w akcjonariacie spółki do 3,21%.
Vistal	Spółka podała, że otrzymała 19 września informację od zarządu Vistal Offshore sp. z o.o., że do Sądu Rejonowego Gdańsk - Północ został złożony wniosek o cofnięciu wniosku o upadłość spółki zależnej Vistal Offshore sp. z o.o.
Gazownictwo	Gaz-System zarekomendował spółce zależnej Polskie LNG rozpoczęcie prac projektowych i przygotowawczych rozbudowy Terminalu LNG w Świnoujściu o drugie nadbrzeże, w tym dodatkowe stanowisko załadunkowo-rozładunkowe dla statków oraz stanowisko załadunku bunkierów LNG, podała spółka. Zakończenie projektu planowane jest na '21.
Media/rozrywka	Analitycy PwC prognozują, że rynek mediów i rozrywki w Polsce będzie rósł w latach 2017-21 średniorocznie o 3,34% w '21 przychody sektora mają, według prognozy, sięgnąć ok. 45,3 mld PLN.
Echo	Deweloper zamierza rozpocząć 20 września ofertę publiczną obligacji serii F o wartość do 125 mln PLN. Ostateczny termin wykupu ma przypadać na 11 października '22. Marża dla obligacji o zmiennym oprocentowaniu wynosi 2,9% p.a.
PKN Orlen	Spółka przydzieliła 2 mln obligacji skierowanych do inwestorów indywidualnych.
T-Bull	Deweloper gier przedstawił strategię na lata 2017-22. Głównymi założeniami strategii są: wydawanie tytułów o znacznie większej wartości sprzedaży, zwiększenie nakładów na rozwój technologiczny (w zakresie rozwiązań multiplayer), poszerzenie kanałów dystrybucyjnych o platformy stacjonarne i rozwój współpracy ze strategicznymi partnerami.
Atende	Spółka podała, że została poinformowana o otwarciu ofert w postępowaniu przetargowym pt. „Budowa i wdrażanie centrów danych, ośrodków przetwarzania i archiwizacji danych” prowadzonym przez Resortowe Centrum Zarządzania Sieciami i Usługami Teleinformatycznymi. Wartość oferty Atende to 61,3 mln PLN brutto i jest jedyną złożoną w postępowaniu (budżet zamawiającego wynosi 60 mln PLN).
Wojas	AW Invest (podmiot powiązany z Wiesławem Wojasem) nabył 8,836 tys. akcji spółki po cenie 5,19 PLN/walor.
LK Designer Shops	Copernicus Capital TFI (w imieniu Zolkiewicz&Partners Inwestycji w Wartość FIZ) zwiększył zaangażowanie w akcjonariacie spółki z 2,6% do 9,92%.
Orbis	Nie notujemy tak spektakularnych zwyżek frekwencji czy średniej ceny jak w zeszłym roku. Ale nie mogą one rosnąć tak szybko w nieskończoność - mówi wiceprezes Orbisu Ireneusz Węglowski. (Rzeczpospolita)

Źródło: Dom Maklerski BDM S.A., spółki, PAP

RYNKI ZAGRANICZNE



Wydział Analiz i Informacji Dom Maklerski BDM S.A.

ul. 3-go Maja 23, 40-096 Katowice, Tel.: 032 208 14 12, analizy@bdm.com.pl

Opracowanie ma charakter czysto informacyjny i zostało opracowane na podstawie informacji uznanych przez autorów za wiarygodne. Zawarte w nim komentarze są subiektywnymi poglądami autorów. Opracowanie i zawarte w nim komentarze nie są podstawą żadnej rekomendacji kupna bądź sprzedaży w rozumieniu obowiązującego prawa i nie powinny być tak interpretowane. Publikowanie w prasie lub w Internecie całości lub części opracowania wymaga zgody sporządzających raport.