

KOMENTARZ PORANNY

FED zmniejsza bilans

W środę niewiele się działo. Rynki czekały na wieczorną konferencję po posiedzeniu FED. Stopy procentowe nie zostały zmienione. W tym roku już 2 razy je podwyższano. Zgodnie z wcześniejszymi założeniami kolejny taki ruch przewidywany jest w grudniu. Ścieżka wzrostu kosztów pieniądza wskazuje na 3 podwyżki w 2018 i 2 w 2019. Ścieżka wydaje się wolniejsza niż wcześniej, ale dopiero w długim terminie. Nowe prognozy makro praktycznie nie zostały zmienione. FED ogłosił również rozpoczęcie od października 2017 redukcji sumy bilansowej. Zasady normalizacji polityki pieniężnej zostały przedstawione w czerwcu'17. Teraz plan, mający istotnie zmniejszyć sięgająca 4,5 bln USD sumę bilansową, ma być realizowany. Pierwsze reakcje rynków to znaczące umocnienie dolara (z 1,20 na 1,1850) i spadek S&P500. Po konferencji rynek akcyjny wrócił na nowe maksima hossy, natomiast EUR/USD pozostał poniżej 1,19. Kto ma rację? Pytanie wydaje się trochę retoryczne. Mocniejszy dolar to oczywiście ryzyko dla stóp zwrotu na rynkach wschodzących. Na parkietach dojrzałych nastroje o poranku są całkiem dobre. Kontrakty na DAX zyskują 0,3%. Gorzej wyglądają parkiety EM w Azji. Od lekkich spadków w Chinach i Korei podstawowy indeks australijskiej giełdy stracił blisko 1%.

Krystian Brymora

SKRÓT INFORMACJI ZE SPÓLEK

- **Pfeiderer Group:** spółka zakłada osiągnięcie w 2021 r. ok. 1,2 mld euro przychodów oraz ok. 200 mln euro EBITDA;
- **Pfeiderer Group:** Strategic Value Partners główny akcjonariusz Pfeiderer Group, nie zamierza sprzedawać akcji w najbliższej przyszłości
- **PGNiG:** spółka nie jest przeciwna zakupom gazu z Rosji po 2022 roku;
- **GetBack:** spółka planuje, że w ciągu kilku lat przychody z rynków zagranicznych stanowią będą około połowy łącznych przychodów;
- **Drozapol-Profil:** Grażyna i Wojciech Rybka nie przewidują podniesienia ceny w wezwaniu za akcje;
- **Auto Partner:** grupa planuje utrzymać tempo rozwoju na poziomie kilku oddziałów rocznie;
- **Ursus:** spółka pracuje nad pozyskaniem kolejnych zleceń w Afryce, chce także zwiększyć obecność na europejskich rynkach;
- **Sfinks:** spółka planuje otworzyć pierwsze lokale pod nowymi markami własnymi, w segmencie fast casual dining [komentarz BDM];

WYKRES DNIA

Zysk netto Artifex Mundi spadł r/r do 2,76 mln PLN w 1H'17, wobec 3,33 mln PLN w 1H'16.

Artifex Mundi - daily



Źródło: Bloomberg, Dom Maklerski BDM S.A.

	Notowania: środa, 20 września 2017		
	Wartość	Zmiana	
		1D	YTD
WIG20	2 499,6	-0,1%	28,3%
WIG30	2 889,2	0,0%	28,8%
mWIG40	4 932,2	0,5%	17,0%
sWIG80	15 208,6	-0,2%	6,7%
WIG	64 749,5	0,0%	25,1%
WIG Banki	7 460,1	-0,7%	19,1%
WIG Bud	3 169,3	0,3%	10,9%
WIG Chemia	15 910,9	1,4%	15,7%
WIG Dew	2 181,2	-0,7%	19,2%
WIG Energia	3 393,4	0,0%	33,0%
WIG IT	2 111,8	-0,1%	-2,0%
WIG Media	4 943,4	-0,8%	8,4%
WIG Paliwa	8 208,4	0,8%	44,8%
WIG Spoż	3 980,6	-1,3%	-4,2%
WIG Surowce	4 747,0	0,5%	35,0%
WIG Telco	747,2	0,5%	2,3%
DAX	12 569,2	0,1%	9,5%
CAC40	5 241,7	0,1%	7,8%
BUX	38 108,0	-0,2%	19,1%
S&P500	2 508,2	0,1%	12,0%
DJIA	22 412,6	0,2%	13,4%
Nasdaq Comp	6 456,0	-0,1%	19,9%
Bovespa	76 004,2	0,0%	26,2%
Nikkei225	20 343,7	0,2%	6,4%
S&P/ASX 200	5 660,8	-0,8%	-0,1%
Złoto	1 313,3	0,5%	13,9%
Miedź	6 539,0	0,2%	18,1%
Ropa	50,7	1,6%	-11,1%
EUR/PLN	4,27	-0,2%	-3,0%
USD/PLN	3,56	-0,4%	-15,0%
CHF/PLN	3,70	-0,2%	-9,9%
EUR/USD	1,20	0,3%	14,1%
USD/JPY	111,4	-0,3%	-4,8%

	FW20: środa, 20 września 2017		
	Wartość	zmiana	
Kurs otwarcia	2 512	6	0,24%
Kurs zamknięcia	2 501	-7	-0,28%
Kurs min.	2 485	-17	-0,68%
Kurs max.	2 523	5	0,20%
Wolumen obrotu	16 001	6 439	67,34%
Otwarte pozycje	57 962	-450	-0,77%
Kurs otwarcia	2 512	6	0,24%

System:			
Aktualna pozycja – długa			
Sygnał otwarcia krótkiej– 2505			
Ostatnia zmiana sygnału z długiej na krótką – 2505			
Opory:	2555	2573	2600
Wsparcia:	2462	2428	2372
		2700	2331

GPW – PODSUMOWANIE



Indeksy GPW						
Indeks	Open	Low	High	Close	Zmiana	Obrót
WIG20	2 505,5	2 480,2	2 518,1	2 499,6	-0,1%	431
WIG30	2 894,1	2 870,1	2 905,1	2 889,2	0,0%	546
MWIG40	4 926,0	15 175,8	15 243,4	4 932,2	0,5%	186
SWIG80	15 241,6	4 920,5	4 938,8	15 208,6	-0,2%	53
WIG-PL	66 128,6	65 849,2	66 128,6	66 127,7	0,0%	675
WIG	64 872,6	64 410,3	65 071,9	64 749,5	0,0%	684

WIG20	Cena	Mkt Cap	zmiana	
			1D	YTD
Alior	65,11	8 416	-0,9%	20,2%
Asseco PL	47,49	3 942	0,0%	-12,0%
BZ WBK	357,00	35 462	-0,1%	13,0%
CCC	287,95	11 277	0,2%	41,5%
Cyfrowy P.	25,98	16 615	1,5%	5,6%
Energa	13,77	5 702	1,3%	51,3%
Eurocash	37,62	5 235	-1,4%	-4,4%
JSW	102,00	11 976	3,0%	52,5%
KGHM	120,25	24 050	-0,2%	30,0%
Lotos	60,00	11 092	0,0%	56,9%
LPP	8 770,70	16 247	-0,6%	54,6%
mBANK	428,95	18 138	0,3%	27,9%
Orange	5,36	7 034	0,9%	-2,7%
Pekao	129,05	33 872	-1,5%	2,6%
PGE	13,39	25 036	-0,4%	28,1%
PGNIG	6,83	39 466	1,0%	21,3%
PKN Orlen	126,20	53 977	0,8%	47,9%
PKOBP	35,49	44 363	-0,7%	26,1%
PZU	46,52	40 171	-1,0%	40,1%
Tauron	3,89	6 817	1,0%	36,5%

mWIG40	Cena	Mkt Cap	zmiana	
			1D	YTD
Alumetal	49,90	772	-0,5%	-18,7%
Amica	156,60	1 218	-1,2%	-16,0%
Amrest	365,25	7 748	1,6%	23,4%
Apator	30,69	1 016	1,4%	2,6%
Azoty	71,40	7 083	3,3%	13,9%
Bogdanka	78,06	2 655	0,6%	12,3%
Boryszew	9,92	2 381	0,1%	23,8%
Budimex	218,35	5 574	1,6%	10,3%
CD Projekt	113,90	10 948	4,0%	118,2%
Ciech	65,60	3 457	-1,3%	12,5%
Comarch	167,00	1 358	-0,5%	-4,0%
Echo	5,40	2 229	0,2%	3,8%
Emperia	90,00	1 111	-2,0%	38,5%
Enea	14,83	6 547	-0,5%	56,1%
Forte	71,00	1 699	0,0%	-6,6%
GetinNoble	1,28	1 154	3,2%	-3,0%
GPW	45,50	1 910	-0,4%	13,9%
GTC	9,50	4 468	-2,5%	15,9%
Handlowy	68,46	8 945	0,8%	-10,4%
ING BSK	208,00	27 061	0,3%	28,9%
Intercars	289,55	4 102	-1,2%	4,3%
Kernel	57,00	4 671	-1,9%	-10,7%
Kęty	400,05	3 796	0,0%	3,1%
Kruk	303,20	5 683	0,7%	27,9%
Medicalg	243,80	879	-1,5%	-20,8%
Millennium	6,66	8 079	-1,3%	28,3%
Netia	3,80	1 325	-1,3%	-17,4%
Neuca	268,00	1 253	1,1%	-31,3%
Orbis	84,00	3 870	0,3%	15,1%
Pfleiderer	43,44	2 811	8,5%	17,7%
PKP Cargo	61,70	2 763	-2,0%	31,3%
Polimex	6,37	1 507	-0,2%	70,3%
Polnord	9,13	298	-0,8%	12,6%
Robyg	3,30	955	-0,3%	11,1%
Sanok	57,54	1 547	-1,0%	-6,1%
Stalprodukt	421,00	2 349	-4,3%	-19,8%
Synthos	4,99	6 603	0,8%	9,4%
Trakcja	11,96	615	-1,4%	-15,5%
Uniwhheels	256,90	3 186	0,0%	17,1%
Wawel	990,10	1 485	-0,4%	-10,0%

WIG20 vs mWIG40 vs sWIG80 [zmiana % YTD]



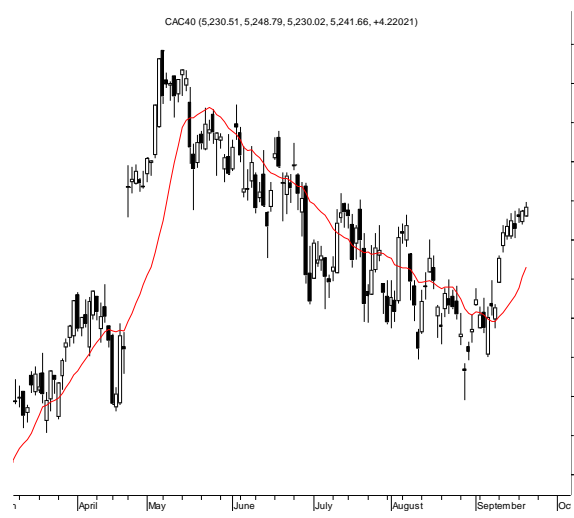
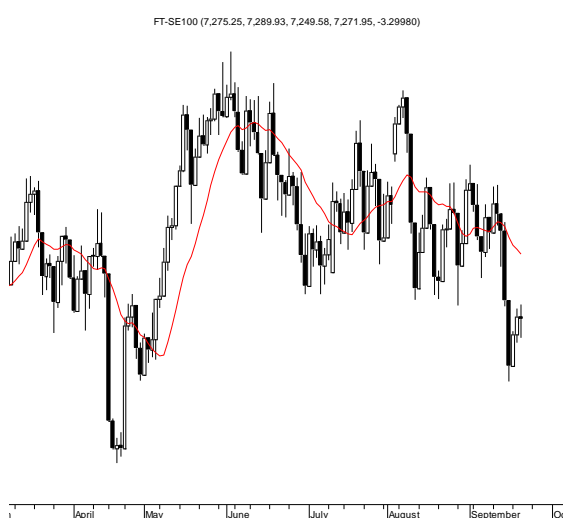
Źródło: Bloomberg, Dom Maklerski BDM S.A.

INFORMACJE ZE SPÓŁEK

PGNiG	PGNiG nie jest przeciwny zakupom gazu z Rosji po 2022 roku, ale warunkiem jest, by odbywało się to wyłącznie na zdrowych zasadach - poinformował dziennikarzy wiceprezes spółki Łukasz Kroplewski.
Pfleiderer Group	<p>Ogłoszona w środę strategia Pfeiderer Group opiera się o wzrost organiczny i nie zakłada aktywnego poszukiwania akwizycji - poinformował Tom Schaebinger, prezes spółki. Dodał, że wzrost mocy produkcyjnych wymaga zwiększania zatrudnienia, a sytuacja na polskim rynku pracy stanowi wyzwanie.</p> <p>Pfleiderer Group przyjęła strategię rozwoju do 2021 r. Spółka zakłada osiągnięcie w 2021 r. ok. 1,2 mld euro przychodów oraz ok. 200 mln euro EBITDA. Polityka dywidendowa nie uległa zmianie, co oznacza, że spółka chce wypłacać do 70% zysku netto. Strategia zakłada wdrożenie planu rozwoju spółki pośrednio zależnej Pfeiderer Silekol.</p> <p>Pfleiderer Group chce skupić nie więcej niż 3.235.050 akcji własnych, co stanowi nie więcej niż 5% kapitału zakładowego spółki, na potrzeby programu motywacyjnego. Oferowana cena skupu to 47 PLN za akcję.</p> <p>Strategic Value Partners główny akcjonariusz Pfeiderer Group, nie zamierza sprzedawać akcji w najbliższej przyszłości.</p>
Sfinks	<p>Sfinks Polska planuje otworzyć pierwsze lokale pod nowymi markami własnymi, w segmencie fast casual dining, jeszcze w tym roku - poinformował podczas konferencji prasowej prezes spółki, Sylwester Cacek. Dodał, że spółka nie wyklucza kolejnych akwizycji, chce też rozwijać usługę delivery.</p> <p><i>BDM: Zarząd Sfinksa podtrzymał wcześniejsze plany rozwoju, który ma mieć miejsce poprzez akwizycje, rozwój formatu delivery oraz nowych marek w formacie Fast Casual Dining. Grupa zamierza zbudować portfolio złożone z kilku brandów, które będą się uzupełniały (jak np. Sphinx i Spice Up! By Sphinx). Część nowych conceptów ma być realizowana w formule FCD, co ma przekładać na wyższą rentowność biznesu (mniejsza powierzchnia lokalu rzutuująca na mniejsze opłaty z tyt. najmu czy niższe wynagrodzenia). Pierwsze placówki pod nowym logo mają pojawić się jeszcze w '17. Spółka liczy na wygenerowanie także szeregu synergii kosztowych (m.in. dla formatów Meta i Piwiarni Żywiec).</i></p>
GetBack	<p>GetBack planuje, że w ciągu kilku lat przychody z rynków zagranicznych stanowiąc będą około połowy łącznych przychodów spółki. GetBack chce w ciągu roku wejść na 2-3 nowe rynki zagraniczne.</p> <p>GetBack spodziewa się kontynuacji wzrostów wyników w drugiej połowie roku. Spółka pracuje nad dalszym obniżeniem kosztu finansowania i zwiększeniem wartości aktywów, poinformował prezes Konrad Kąkolewski.</p> <p>GetBack w ciągu dwóch miesięcy zaprezentuje politykę dywidendową, poinformował prezes Konrad Kąkolewski. Prezes ocenia, że spółka mogłaby wypłacać dywidendę, nawet przy ambitnym planie dotyczącym inwestycji w nowe portfele oraz wejściu na kolejne rynki zagraniczne.</p>
Drozapol-Profil	Grażyna i Wojciech Rybka nie przewidują podniesienia ceny w wezwaniu za akcje Drozapol-Profil. Wzywający oceniają, że cena 2 PLN za akcję spółki odpowiada wartości godziwej.
Auto Partner	Grupa Auto Partner planuje utrzymać tempo rozwoju na poziomie kilku oddziałów rocznie. Spółka planuje otwarcie pierwszej zagranicznej filii w Pradze w ciągu 2-3 miesięcy i spodziewa się utrzymania dobrej sytuacji na rynku w II połowie 2017 r.
Vistal Gdynia	Vistal Offshore – spółka zależna Vistalu Gdynia – PLNożył wniosek o otwarcie postępowania sanacyjnego i wniosek o ogłoszenie upadłości w Sądzie Rejonowym Gdańsk-Północ.
Atal	Atal wprowadził do sprzedaży 202 mieszkania oraz 10 lokali usługowych w inwestycji Aleja Pokoju 83 w Krakowie, podała spółka. Planowany termin oddania do użytkowania inwestycji to IV kwartał 2019 r.
Polnord	Polnord zdecydował o emisji do 18 tys. szt. obligacji serii NS10, o łącznej wartości nominalnej 18 mln PLN
Mennica Polska	Oferta Mennicy Polskiej została uznana za najkorzystniejszą w zakresie produkcji i dostawy dla Tajlandii dodatkowych medali w ilości 50 tys. sztuk upamiętniających ceremonię kremacji Króla Bhumibola Adulyadeja. Z kolei oferta Mennicy w zakresie wybicia monet obiegowych dla Tajlandii nie została uznana za najkorzystniejszą. Mennica Polska zawarła w sierpniu br. z Ministerstwem

	Finansów - Departamentem Skarbu w Tajlandii umowy na produkcję i dostawę w 2017 i 2018 r. PLN-otych medali upamiętniających ceremonię kremacji Króla Bhumibola Adulyadeja w ilości 99 tys. szt. Szacunkowa wartość umowy wraz z kruszcem opiewa na łączną kwotę 86,9 mln USD.
Mercor	Mercor oświadcza, że zarzuty naruszenia zakazu działalności konkurencyjnej na szkodę Assa Abloy Mercor Doors oraz innych spółek z grupy Assa Abloy są bezpodstawne, a ich podnoszenie przez Assa Abloy jest wyłącznie wyrazem nieuczciwej walki konkurencyjnej, podała spółka.
Lokum Deweloper	Lokum Deweloper uzyskał pozwolenie na użytkowanie 252 lokali wybudowanych w ramach VII etapu osiedla Lokum di Trevi na wrocławskich Krzykach, podała spółka. Jak dotąd blisko 80% z nich zostało objętych umowami deweloperskimi i rezerwacyjnymi. Grupa przystępuje do przekazywania lokali, co w konsekwencji umożliwi ich rozpoznanie w wyniku finansowym Lokum Deweloper za 2017 rok.
Kredyt Inkaso	Paweł Szewczyk PLNożył rezygnację ze skutkiem natychmiastowym z funkcji prezesa zarządu Kredyt Inkaso.
QubicGames	Nintendo of America i Nintendo of Europe ustaliły datę wprowadzenia do sprzedaży gry "Astro Bears Party" na konsolę Nintendo Switch w Ameryce Północnej, Europie i Australii na 28 września 2017 roku. Cena gry została ustalona na poziomie 4,99 USD/4,99 euro.
Ursus	Ursus pracuje nad pozyskaniem kolejnych zleceń w Afryce, gdzie dostrzega duże możliwości rozwoju. Jednocześnie chce zwiększyć obecność na europejskich rynkach. Spółka planowała na ten rok wydatki inwestycyjne na poziomie 35 mln PLN, z czego w pierwszym półroczu wydała nieco ponad 20% tej kwoty. W drugiej połowie roku poziom wydatków będzie większy, ale część inwestycji przesunie się prawdopodobnie na kolejny rok. (Parkiet)
Qumak	PKO BP Bankowy Otwarty Fundusz Emerytalny przekroczył próg 5% w akcjonariacie Qumaka, Obecnie ma 6,16% akcji; Porozumienie akcjonariuszy Qumak zwiększyło swoje zaangażowanie do 8,5% udziałów w kapitale zakładowym;
Krynicki Recykling	Zysk netto Krynickiego Recyklingu wzrósł w 2Q'17 do 2,4 mln PLN z 1,0 mln PLN w 2Q'16.
Celon Pharma	Zysk netto spółki w 2Q'17 zwiększył się do 8,3 mln PLN względem 3,5 mln PLN w 2Q'17. <i>Źródło: Dom Maklerski BDM S.A., spółki, PAP</i>

RYNKI ZAGRANICZNE



Wydział Analiz i Informacji Dom Maklerski BDM S.A.

ul. 3-go Maja 23, 40-096 Katowice, Tel.: 032 208 14 12, analizy@bdm.com.pl

Opracowanie ma charakter czysto informacyjny i zostało opracowane na podstawie informacji uznanych przez autorów za wiarygodne. Zawarte w nim komentarze są subiektywnymi poglądami autorów. Opracowanie i zawarte w nim komentarze nie są podstawą żadnej rekomendacji kupna bądź sprzedaży w rozumieniu obowiązującego prawa i nie powinny być tak interpretowane. Publikowanie w prasie lub w Internecie całości lub części opracowania wymaga zgody sporządzających raport.