

KOMENTARZ PORANNY

Kontynuacja korekty

Środowe notowania na GPW przebiegały znowu pod dyktando podaży. Kolejny raz w tym tyg. WIG20 osiągnął miesięczne minima notowań. Korekta na naszym rynku odbywa się przy stosunkowo małych obrotach, co daje szansę bykom na odwrócenie obecnego trendu przy atrakcyjnych poziomach. Wczorajsza przecena była skorelowana ze słabością polskiej waluty, która traciła -0,6% względem EUR i -1,1% względem USD. Spadki indeksów oraz zachowania na parach walutowych i obligacjach, zdają się potwierdzać tezę o odpływie kapitału z Polski. Sytuacji nie sprzyja również atmosfera wokół sądów oraz brak decyzji wobec OFE. W tym miejscu należy również wspomnieć o wczorajszym wystąpieniu D. Trumpa który ogłosił projekt reformy systemu podatkowego w USA. W dniu dzisiejszym brak jest istotniejszych publikacji makroekonomicznych z kraju. Na szerokim rynku liczyć się będzie głównie wskazanie inflacji z Niemiec oraz popołudniowe dane z USA.

Jakub Birnbach

SKRÓT INFORMACJI ZE SPÓŁEK

- **Pekao:** wiceprezes Michał Krupiński powiedział, że nie spodziewa się rewolucji w strategii rozwoju banku;
- **Kruk:** spółka pozyskała portfel wierzytelności od GNB o wartości 419,7 mln PLN;
- **LC Corp:** spółka zamierza rozwijać segment komercyjny, jednak w skali nie większej niż jeden projekt rocznie – prezes;
- **Cube.ITG:** NWZA nie podjęło uchwały o emisji akcji z powodu braku quorum;
- **ATM:** w wezwaniu MCI Private Ventures złożono zapisy na 12.573.086 akcji ATM;
- **Synthos:** agencja S&P potwierdziła długoterminowy rating Synthosu na poziomie BB z perspektywą stabilną;
- **Robyg:** spółka wprowadziła do sprzedaży 227 lokali w czwartym etapie osiedla Stacja Nowy Ursus;
- **Qumak:** spółka utworzy odpisy w łącznej wysokości 7,6 mln PLN;

WYKRES DNIA

Ostatnie umocnienie dolara wydaje się początkiem przynajmniej większej korekty. W relacji do koszyka walut (DXY) dolar przełamuje 5-miesięczną linię trendu spadkowego.

Indeks dolarowy (DXY) – daily



Źródło: Bloomberg, Dom Maklerski BDM S.A.

Notowania: środa, 27 września 2017			
	Wartość	Zmiana	
		1D	YTD
WIG20	2 433,8	-0,4%	24,9%
WIG30	2 822,6	-0,2%	25,8%
mWIG40	4 919,8	0,2%	16,7%
sWIG80	15 037,2	-0,1%	5,5%
WIG	63 573,5	-0,2%	22,8%
WIG Banki	7 349,3	-0,4%	17,3%
WIG Bud	3 139,7	-0,9%	9,9%
WIG Chemia	16 435,3	1,5%	19,5%
WIG Dew	2 157,9	-0,2%	18,0%
WIG Energia	3 297,5	-1,4%	29,3%
WIG IT	2 111,1	0,1%	-2,1%
WIG Media	4 839,7	0,7%	6,1%
WIG Paliwa	7 982,8	-0,3%	40,8%
WIG Spoż	3 935,7	-0,2%	-5,3%
WIG Surowce	4 461,0	0,6%	26,9%
WIG Telco	743,5	0,4%	1,8%
DAX	12 657,4	0,4%	10,2%
CAC40	5 282,0	0,3%	8,6%
BUX	37 244,3	-0,2%	16,4%
S&P500	2 507,0	0,4%	12,0%
DJIA	22 340,7	0,3%	13,0%
Nasdaq Comp	6 453,3	1,1%	19,9%
Bovespa	73 796,7	-0,7%	22,5%
Nikkei225	20 391,0	0,6%	6,7%
S&P/ASX 200	5 671,0	0,1%	0,1%
Złoto	1 285,8	-0,8%	11,5%
Miedź	6 413,0	-0,6%	15,9%
Ropa	52,1	0,5%	-8,6%
EUR/PLN	4,32	0,6%	-2,0%
USD/PLN	3,67	0,8%	-12,3%
CHF/PLN	3,78	0,7%	-8,1%
EUR/USD	1,18	-0,3%	11,7%
USD/JPY	112,7	0,4%	-3,7%

FW20: środa, 27 września 2017			
	Wartość	zmiana	
Kurs otwarcia	2 458	-1	-0,04%
Kurs zamknięcia	2 433	-17	-0,69%
Kurs min.	2 430	-7	-0,29%
Kurs max.	2 459	-5	-0,20%
Wolumen obrotu	11 124	-3 504	-23,95%
Otwarte pozycje	58 701	460	0,79%
Kurs otwarcia	2 458	-1	-0,04%

System:				
Aktualna pozycja – krótka				
Sygnał otwarcia długiej– 2487				
Ostatnia zmiana sygnału z długiej na krótką – 2505				
Opory:	2555	2573	2600	2700
Wsparcia:	2428	2372	2331	2277

GPW – PODSUMOWANIE



Indeksy GPW						
Indeks	Open	Low	High	Close	Zmiana	Obrót
WIG20	2 447,7	2 430,0	2 456,5	2 433,8	-0,4%	436
WIG30	2 838,1	2 819,0	2 841,2	2 822,6	-0,2%	508
MWIG40	4 906,5	15 003,3	15 086,9	4 919,8	0,2%	152
SWIG80	15 067,6	4 906,5	4 928,0	15 037,2	-0,1%	28
WIG-PL	65 194,0	64 898,1	65 194,0	64 898,1	-0,2%	626
WIG	63 869,4	63 498,3	63 949,4	63 573,5	-0,2%	628

WIG20	Cena	Mkt Cap	zmiana	
			1D	YTD
Alior	66,44	8 588	1,5%	22,6%
Asseco PL	46,99	3 900	0,2%	-12,9%
BZ WBK	350,00	34 767	0,3%	10,8%
CCC	290,50	11 377	3,4%	42,7%
Cyfrowy P.	26,00	16 628	1,6%	5,7%
Energa	12,97	5 370	-2,3%	42,5%
Eurocash	37,75	5 253	0,8%	-4,0%
JSW	93,30	10 955	1,8%	39,5%
KGHM	113,80	22 760	0,4%	23,1%
Lotos	58,51	10 817	-0,8%	53,0%
LPP	8 209,00	15 207	-1,1%	44,7%
mBANK	423,00	17 898	-1,4%	26,2%
Orange	5,29	6 942	-0,4%	-4,0%
Pekao	125,70	32 992	-0,5%	-0,1%
PGE	12,94	24 195	-1,7%	23,8%
PGNIG	6,63	38 310	-2,4%	17,8%
PKN Orlen	122,65	52 459	0,5%	43,8%
PKOBP	34,60	43 250	-1,1%	23,0%
PZU	46,14	39 843	-1,3%	38,9%
Tauron	3,70	6 484	-2,4%	29,8%

mWIG40	Cena	Mkt Cap	zmiana	
			1D	YTD
Alumetal	48,29	748	-0,6%	-21,4%
Amica	158,25	1 230	0,2%	-15,1%
Amrest	359,00	7 616	1,1%	21,3%
Apator	31,00	1 026	3,6%	3,7%
Azoty	77,00	7 638	3,7%	22,9%
Bogdanka	75,60	2 571	-0,9%	8,8%
Boryszew	9,89	2 374	0,1%	23,5%
Budimex	220,00	5 617	-1,3%	11,1%
CD Projekt	112,15	10 780	1,0%	114,8%
Ciech	63,11	3 326	-2,4%	8,2%
Comarch	175,80	1 430	-0,6%	1,0%
Echo	5,25	2 167	0,8%	1,0%
Emperia	92,00	1 135	-2,1%	41,5%
Enea	14,80	6 533	0,0%	55,8%
Forte	72,48	1 735	2,1%	-4,6%
GetinNoble	1,33	1 199	-0,7%	0,8%
GPW	44,00	1 847	-1,8%	10,2%
GTC	9,58	4 506	-1,1%	16,8%
Handlowy	68,16	8 906	-1,6%	-10,8%
ING BSK	204,55	26 612	0,0%	26,7%
Intercars	288,50	4 087	0,9%	3,9%
Kernel	56,50	4 630	-0,4%	-11,5%
Kęty	396,00	3 758	1,0%	2,1%
Kruk	285,00	5 342	1,7%	20,3%
Medicalg	252,10	909	-0,7%	-18,1%
Millennium	7,00	8 492	1,4%	34,9%
Netia	3,75	1 307	-0,3%	-18,5%
Neuca	279,00	1 305	1,2%	-28,5%
Orbis	87,10	4 013	0,1%	19,3%
Pfleiderer	43,96	2 844	-1,0%	19,1%
PKP Cargo	56,00	2 508	-4,5%	19,1%
Polimex	5,72	1 353	-5,6%	52,9%
Polnord	8,60	281	-5,0%	6,0%
Robyg	3,21	929	-0,6%	8,1%
Sanok	59,50	1 599	-4,0%	-2,9%
Stalprodukt	417,00	2 327	-1,9%	-20,6%
Synthos	5,13	6 788	1,4%	12,5%
Trakcja	11,68	600	-0,3%	-17,5%
Uniwheels	256,90	3 186	0,0%	17,1%
Wawel	994,90	1 492	0,0%	-9,6%

WIG20 vs mWIG40 vs sWIG80 [zmiana % YTD]



WIG20 Index (WIG20) @1111 Daily 300R2016-28SEP2017

Copyright © 2017 Bloomberg Finance L.P.

28-Sep-2017 08:11:16

Źródło: Bloomberg, Dom Maklerski BDM S.A.

Wydział Analiz i Informacji Dom Maklerski BDM S.A.

ul. 3-go Maja 23, 40-096 Katowice, Tel.: 032 208 14 12, analizy@bdm.com.pl

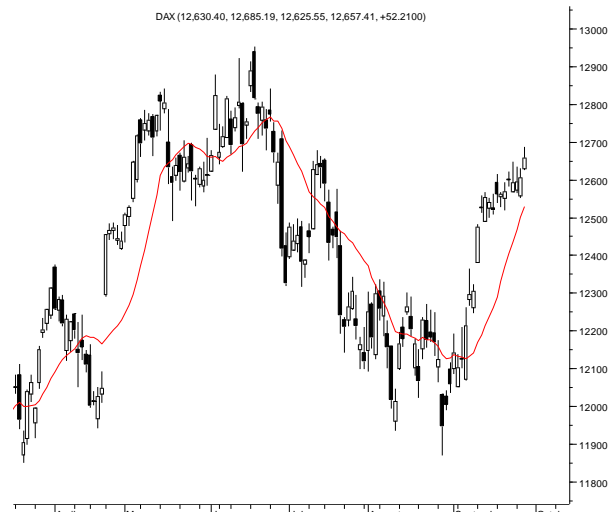
Opracowanie ma charakter czysto informacyjny i zostało opracowane na podstawie informacji uznanych przez autorów za wiarygodne. Zawarte w nim komentarze są subiektywnymi poglądami autorów. Opracowanie i zawarte w nim komentarze nie są podstawą żadnej rekomendacji kupna bądź sprzedaży w rozumieniu obowiązującego prawa i nie powinny być tak interpretowane. Publikowanie w prasie lub w Internecie całości lub części opracowania wymaga zgody sporządzających raport.

INFORMACJE ZE SPÓŁEK

Pekao	Wiceprezes Pekao kierujący pracami zarządu Michał Krupiński powiedział, że nie spodziewa się rewolucji w strategii rozwoju banku, ale planuje rozwinięcie współpracy z PZU i Aliorem, m.in. w zakresie oferty ubezpieczeniowej i inwestycji w technologie.
Kruk	Prokura NS FIZ jednostka zależna od giełdowego Kruka, wygrała przetarg na zakup portfela detalicznych niezabezpieczonych wierzytelności od Getin Noble Bank. Wartość nominalna portfela wierzytelności wynosi ok. 419,7 mln PLN
Marvipol	Zarząd Marvipolu planuje emisję obligacji o łącznej wartości nominalnej do 50 mln PLN o terminie zapadalności do 3 lat.
LC Corp	LC Corp zamierza rozwijać segment komercyjny, jednak w skali nie większej niż jeden projekt rocznie - poinformował w środę prezes Dariusz Niedośpiał. Jego zdaniem trendy sprzedaży na rynku nieruchomości mieszkaniowych powinny się jeszcze utrzymać. Prezes ocenił też, że wrześniowe zmiany właścicielskie są dla spółki korzystne.
Cube.ITG	Akcjonariusze Cube.ITG nie uchwalili emisji akcji z uwagi na brak quorum w trakcie NWZA, które odbyło się 27 września .
ATM	W wezwaniu MCI Private Ventures na akcje ATM złożono zapisy na 12.573.086 papierów spółki. MCI Private Ventures wezwało na początku sierpnia do sprzedaży 15.782.413 akcji ATM-u po 11,50 PLN co stanowi 43,43% ogólnej liczby głosów na walnym zgromadzeniu spółki. W wyniku wezwania, wzywający zamierzał osiągnąć 100% ogólnej liczby głosów na WZ spółki i wycofać ją z notowań giełdowych. Minimalna liczba akcji objętych zapisami, po osiągnięciu której nabywający zobowiązał się nabyć akcje to 8.513.745 akcji, co stanowi 23,43% ogólnej liczby głosów na walnym zgromadzeniu spółki..
Erbud	Erbud wyemitował obligacje serii C o wartości 52 mln PLN - podała spółka w komunikacie. Zgodnie z wcześniejszymi zapowiedziami, środki pozyskane z emisji zostaną przeznaczone na wykup wcześniejszej serii papierów dłużnych spółki.
Toya	Toya skupiła 3.288.615 akcji własnych, czyli 4,2% wszystkich akcji, płacąc po 8,95 PLN za akcję.
Redwood Holding	W skonsolidowanym raporcie Redwood Holding za pierwsze półrocze 2017 r. odpisy aktualizacyjne wyniosły 9,7 mln PLN i zostanie utworzona rezerwa w kwocie 4,2 mln PLN .
Synthos	Agencja Standard & Poor's potwierdziła długoterminowy rating Synthosu na poziomie BB z perspektywą stabilną.
Vistal Gdynia	Bank Ochrony Środowiska wypowiedział Vistalowi Gdynia umowy kredytu inwestycyjnego i kredytu nieodnawialnego. Saldo zadłużenia spółki wobec BOŚ z tytułu przedmiotowego kredytu wynosi na dzień 27 września 2017 r. wynosi 7,3 mln PLN. Saldo zadłużenia spółki wobec BOŚ z tytułu przedmiotowego kredytu wynosi na dzień 27 września 2017 r. wynosi 2,4 mln PLN.
Robyg	Robyg wprowadził do sprzedaży 227 lokali w czwartym etapie osiedla Stacja Nowy Ursus w Warszawie, podała spółka. Zakończenie prac budowlanych zaplanowano na 4Q'18
Netia	Netia inwestuje w kompetencje w ramach programu Netia Next, celującego w zbudowanie nowych kompetencji, które pozwolą oferować o wiele szersze portfolio usług poza telekomunikacyjnymi, poinformował dyrektor sprzedaży B2B Rafał Bakalarz. Operator oczekuje, że wdrażane inicjatywy będą docelowo "profitogenne".
Sare	Grupa Sare, po tym jak zrezygnowała z przejęcia aktywów Gadu-Gadu, nadal jest zainteresowana akwizycjami, poinformował prezes Dariusz Piekarski. Podkreślił, że zasoby technologiczne, ludzkie i finansowe pozwolą Sare skutecznie rozwijać ofertę również bez włączenia do grupy Gadu-Gadu.
Polimex-Mostostal	Polimex-Mostostal skierował do Bankowego Towarzystwa Kapitałowego oraz Towarzystwa Finansowego Silesia propozycje nabycia obligacji serii C zamiennych na akcje na okaziciela serii U, poinformowała spółka. Propozycja nabycia obligacji została przyjęta i obligacje zostały wyemitowane oraz opłacone.
Wasko	Oferta konsorcjum, którego liderem jest Wasko, o wartości 7 mln PLN brutto została wybrana przez PGG jako najkorzystniejsza.
Qumak	Spółka utworzy odpisy w łącznej wysokości 7,6 mln PLN. Dotyczą one utworów pozostałych po realizacji projektu e-DŚ oraz należności od DTP – spółki zależnej Cube.ITG.

Źródło: Dom Maklerski BDM S.A., spółki, PAP

RYNKI ZAGRANICZNE



Wydział Analiz i Informacji Dom Maklerski BDM S.A.

ul. 3-go Maja 23, 40-096 Katowice, Tel.: 032 208 14 12, analizy@bdm.com.pl

Opracowanie ma charakter czysto informacyjny i zostało opracowane na podstawie informacji uznanych przez autorów za wiarygodne. Zawarte w nim komentarze są subiektywnymi poglądami autorów. Opracowanie i zawarte w nim komentarze nie są podstawą żadnej rekomendacji kupna bądź sprzedaży w rozumieniu obowiązującego prawa i nie powinny być tak interpretowane. Publikowanie w prasie lub w Internecie całości lub części opracowania wymaga zgody sporządzających raport.