

**KOMENTARZ PORANNY**

**Początek kwartału**

Wczorajsza sesja która była pierwszą w miesiącu oraz początkiem nowego kwartału, zakończyła się na korzyść byków, kontrakty na WIG20 finalnie zyskały +0,7%. Mniejsze spółki niestety nie miały tyle szczęścia i notowania zamknęły się poniżej zera: mWIG40 -0,3% oraz sWIG80 -0,4%. Z ważniejszych danych makro poznaliśmy indeksy PMI dla przemysłu. Niemiecki wpisał się w prognozę, eurolandowy był tylko o jedną dziesiątą punktu poniżej. W USA odnotowano 53,1 pkt, oczekiwano 53 pkt. ISM dla przemysłu był jednak niezły: 60,8 pkt przy prognozie 58 pkt. Europejskie rynki odczuwają wsparcie słabnącego euro, francuski CAC40 zyskał +0,4% a niemiecki DAX +0,6%. Wtorek nie obfituje w dane makro które mogły by mieć bezpośrednie przełożenie na nasz rynek, warto jednak wspomnieć że dzisiaj mamy dzień wolny w Niemczech, a więc możliwe są niższe obroty na GPW.

Jakub Birnbach

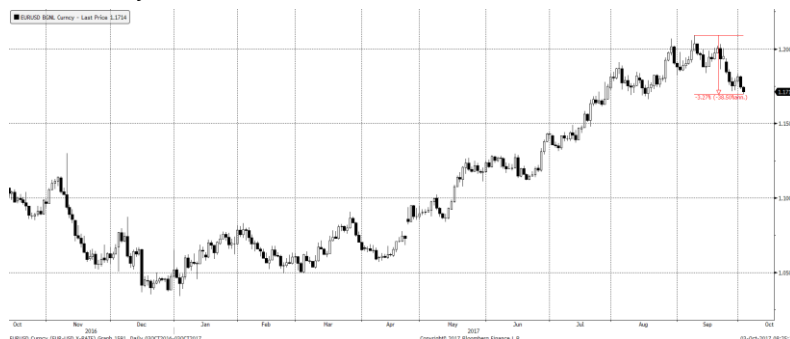
**SKRÓT INFORMACJI ZE SPÓLEK**

- **LPP:** wzrost przychodów we wrześniu do 611 mln PLN (+34% r/r); marża brutto ze sprzedaży 62% [komentarz BDM];
- **CCC:** wzrost przychodów we wrześniu do 381 mln PLN (+53% r/r) [komentarz BDM];
- **Bytom:** wzrost przychodów we wrześniu do 14 mln PLN (+32% r/r) [komentarz BDM];
- **Lotos:** modelowa marża rafineryjna w wrześniu >10 USD/bbl [komentarz BDM];
- **Famur:** oferta Famuru za 74 mln PLN została wybrana jako najkorzystniejsza w przetargu Polskiej Grupy Górniczej;
- **ZUE:** spółka podpisała z PKP PLK umowę na projekt i roboty budowlane o maksymalnej wartości 303,1 mln PLN;
- **Qumak:** strata netto w 2Q'17 wyniosła 39,5 mln PLN [komentarz BDM];

**WYKRES DNIA**

Dolar na fali wznoszącej. W 3 tygodnie umocnił się do euro o ponad 3%.

**EUR/USD daily**



Źródło: Bloomberg, Dom Maklerski BDM S.A.

Notowania: poniedziałek, 2 października 2017			
	Wartość	Zmiana	
		1D	YTD
WIG20	2 469,6	0,7%	26,8%
WIG30	2 860,8	0,4%	27,5%
mWIG40	4 974,2	-0,3%	18,0%
sWIG80	15 068,7	-0,4%	5,7%
WIG	64 486,3	0,3%	24,6%
WIG Banki	7 425,5	-0,3%	18,6%
WIG Bud	3 104,7	-0,7%	8,7%
WIG Chemia	16 593,6	-1,3%	20,6%
WIG Dew	2 135,7	-1,3%	16,8%
WIG Energia	3 323,6	-1,1%	30,3%
WIG IT	2 078,1	-0,8%	-3,6%
WIG Media	4 865,0	-0,5%	6,6%
WIG Paliwa	8 146,6	1,9%	43,7%
WIG Spoż	3 961,6	1,5%	-4,6%
WIG Surowce	4 620,8	0,5%	31,4%
WIG Telco	745,4	0,0%	2,1%
DAX	12 902,7	0,6%	12,4%
CAC40	5 350,4	0,4%	10,0%
BUX	37 751,9	1,2%	18,0%
S&P500	2 529,1	0,4%	13,0%
DJIA	22 557,6	0,7%	14,1%
Nasdaq Comp	6 516,7	0,3%	21,1%
Bovespa	74 359,8	0,1%	23,5%
Nikkei225	20 618,7	1,1%	7,9%
S&P/ASX 200	5 701,4	-0,5%	0,6%
Złoto	1 274,4	-0,7%	10,5%
Miedź	6 481,0	-0,6%	17,1%
Ropa	50,6	-2,1%	-11,3%
EUR/PLN	4,32	0,2%	-1,9%
USD/PLN	3,68	0,8%	-12,1%
CHF/PLN	3,77	0,1%	-8,1%
EUR/USD	1,17	-0,6%	11,7%
USD/JPY	112,7	0,2%	-3,7%

FW20: poniedziałek, 2 października 2017			
	Wartość	zmiana	
Kurs otwarcia	2 478	31	1,27%
Kurs zamknięcia	2 474	7	0,28%
Kurs min.	2 463	21	0,86%
Kurs max.	2 488	16	0,65%
Wolumen obrotu	13 411	1 209	9,91%
Otwarte pozycje	60 768	1 191	2,00%

System:				
Aktualna pozycja – długa				
Sygnał otwarcia krótkiej– 2479				
Ostatnia zmiana sygnału z krótkiej na długą – 2483				
Opory:	2555	2573	2600	2700
Wsparcia:	2428	2372	2331	2277

## GPW – PODSUMOWANIE



## WIG20 vs mWIG40 vs sWIG80 [zmiana % YTD]



Źródło: Bloomberg, Dom Maklerski BDM S.A.

Indeksy GPW						
Indeks	Open	Low	High	Close	Zmiana	Obrót
WIG20	2 459,8	2 456,1	2 480,5	2 469,6	0,7%	514
WIG30	2 865,0	2 847,3	2 873,3	2 860,8	0,4%	564
MWIG40	4 985,2	15 054,4	15 187,9	4 974,2	-0,3%	125
SWIG80	15 133,2	4 960,0	4 997,2	15 068,7	-0,4%	48
WIG-PL	65 982,3	65 848,1	65 982,3	65 848,1	0,3%	697
WIG	64 553,0	64 232,1	64 725,1	64 486,3	0,3%	704

WIG20	Cena	Mkt Cap	zmiana	
			1D	YTD
Alior	68,81	8 895	0,5%	27,0%
Asseco PL	46,00	3 818	-0,6%	-14,8%
BZ WBK	346,00	34 369	-0,9%	9,5%
CCC	288,90	11 314	4,7%	41,9%
Cyfrowy P.	25,90	16 564	-0,2%	5,3%
Energa	13,00	5 383	-3,0%	42,9%
Eurocash	38,14	5 308	-1,2%	-3,1%
JSW	99,40	11 671	3,0%	48,6%
KGHM	117,15	23 430	-0,2%	26,7%
Lotos	60,00	11 092	0,4%	56,9%
LPP	8 474,50	15 698	3,7%	49,4%
mBANK	415,00	17 559	-1,0%	23,8%
Orange	5,35	7 021	1,1%	-2,9%
Pekao	126,25	33 137	-1,4%	0,4%
PGE	13,15	24 587	-1,1%	25,8%
PGNIG	6,78	39 177	-0,1%	20,4%
PKN Orlen	125,35	53 613	3,0%	47,0%
PKOBP	35,41	44 263	0,2%	25,8%
PZU	46,22	39 912	0,5%	39,2%
Tauron	3,74	6 555	-0,3%	31,2%

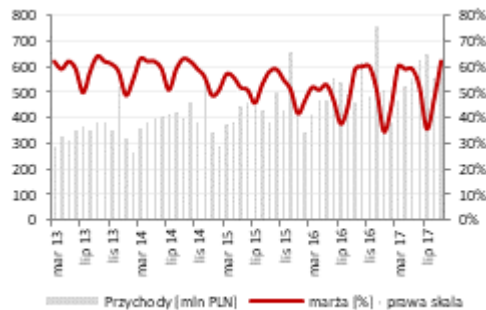
mWIG40	Cena	Mkt Cap	zmiana	
			1D	YTD
Alumetal	50,96	789	0,9%	-17,0%
Amica	159,00	1 236	3,9%	-14,7%
Amrest	366,00	7 764	0,8%	23,6%
Apator	30,99	1 026	0,0%	3,6%
Azoty	79,00	7 836	-1,0%	26,1%
Bogdanka	74,70	2 541	-0,4%	7,5%
Boryszew	9,98	2 395	-0,2%	24,6%
Budimex	215,00	5 489	-1,8%	8,6%
CD Projekt	114,55	11 011	-1,5%	119,4%
Ciech	64,12	3 379	-1,6%	10,0%
Comarch	174,00	1 415	-2,5%	0,0%
Echo	5,19	2 142	0,0%	-0,2%
Emperia	92,81	1 145	-1,3%	42,8%
Enea	14,64	6 463	-1,1%	54,1%
Forte	73,00	1 747	0,3%	-3,9%
GetinNoble	1,48	1 335	2,1%	12,1%
GPW	44,47	1 866	-0,3%	11,4%
GTC	9,18	4 317	-2,7%	12,0%
Handlowy	69,70	9 107	0,9%	-8,8%
ING BSK	204,00	26 540	-0,2%	26,4%
Intercars	282,50	4 002	-2,1%	1,8%
Kernel	56,98	4 669	2,4%	-10,8%
Kęty	401,50	3 810	-0,3%	3,5%
Kruk	297,70	5 580	1,4%	25,6%
Medicalg	253,00	912	1,1%	-17,9%
Millennium	7,09	8 601	1,1%	36,6%
Netia	3,77	1 314	-1,3%	-18,0%
Neuca	277,00	1 295	-1,1%	-29,0%
Orbis	93,52	4 309	-1,5%	28,1%
Pfleiderer	45,70	2 957	3,9%	23,8%
PKP Cargo	56,50	2 530	-1,7%	20,2%
Polimex	5,09	1 204	-3,2%	36,1%
Polnord	8,51	278	-1,2%	4,9%
Robyng	3,19	923	-4,5%	7,4%
Sanok	59,00	1 586	0,0%	-3,8%
Stalprodukt	469,25	2 619	1,6%	-10,6%
Synthos	5,03	6 656	-2,1%	10,3%
Trakcja	11,75	604	0,0%	-17,0%
Uniwheels	257,05	3 187	-3,9%	17,2%
Wawel	990,00	1 485	0,0%	-10,0%

INFORMACJE ZE SPÓŁEK

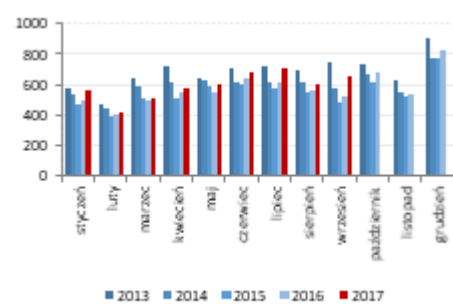
LPP

Spółka opublikowała dane sprzedażowe za wrzesień.

Przychody i marża brutto ze sprzedaży



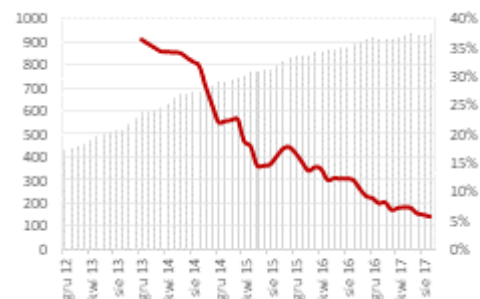
Przychody/mkw. [PLN/mkw.]



Przychody w podziale na segmenty [mln PLN]



Powierzchnia handlowa i jej dynamika [tys. mkw.]



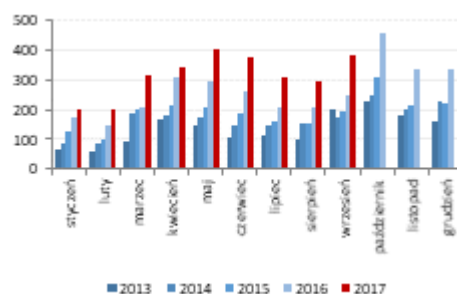
Źródło: Dom Maklerski BDM S.A., spółka

**BDM: We wrześniu LPP wypracowało ok. 611 mln PLN, co oznacza wzrost r/r prawie 34%! W kanale detalicznym spółka osiągnęła blisko 585 mln PLN, przy jednoczesnym zwiększeniu powierzchni handlowej do 939 tys. mkw. (+6% r/r). Tym samym oznacza to bardzo wysoki odczyt dla sprzedaży porównywalnej. In plus oceniamy również pierwszą marżę, która w minionym miesiącu wyniosła 62% (+3 p.p. r/r), co w naszej ocenie jest efektem prowadzonej od kilku miesięcy nowej polityki zarządzania towarem (docelowo w „sezonie” ma być wypracowywane ok. 60% marży).**

CCC

Spółka opublikowała dane sprzedażowe za wrzesień.

Przychody skonsolidowane [mln PLN]



Przychody w podziale na segmenty [mln PLN]



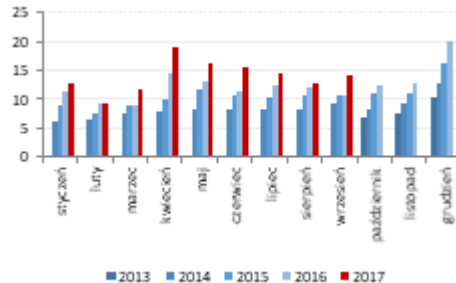
Źródło: Dom Maklerski BDM S.A., spółka

**BDM: CCC wypracowało w ubiegłym miesiącu 380,6 mln PLN przychodów, co implikuje dynamikę rzędu 53% r/r. W podziale na kanały, sieć stacjonarna osiągnęła 304,4 mln PLN obrotów, z kolei e-commerce 58,3 mln PLN obrotów (eobuwie odpowiada obecnie za ok. 15% całkowitej sprzedaży grupy). Odczyt odbieramy pozytywnie i wpisuje się w tendencje z poprzednich kwartałów. Spodziewamy się, że dynamika otwarć sklepów mieści się w przedziale 25-30% r/r, co sugeruje dodatnie odczyty Ifl. W perspektywie wyników całorocznych kluczowy będzie 4Q'17, w którym spółka będzie musiała zmierzyć się z wysoką bazą (szczególnie w październiku).**

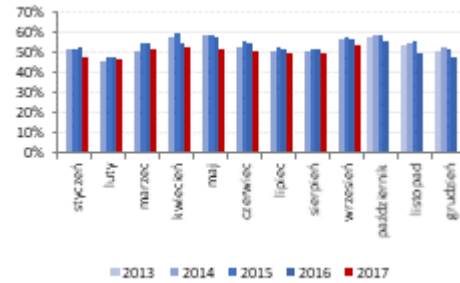
**Bytom**

Spółka opublikowała dane sprzedażowe za wrzesień.

**Przychody skonsolidowane [mln PLN]**



**Marża brutto ze sprzedaży [%]**



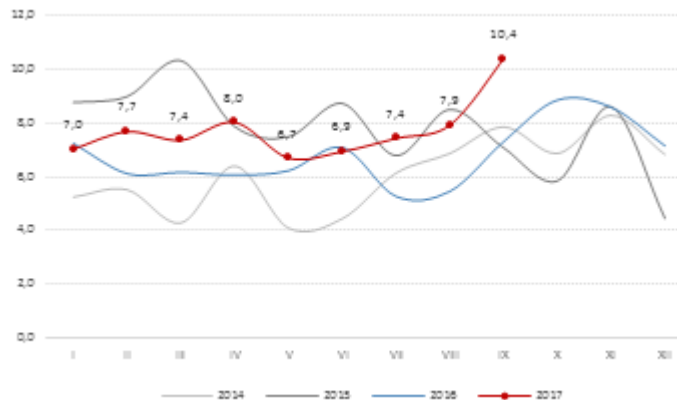
Źródło: Dom Maklerski BDM S.A., spółka

**BDM:** Bytom wypracował we wrześniu 14,0 mln PLN przychodów, z czego 13,4 mln PLN w kanale detalicznym. Sklepy spółki zwiększyły sprzedaż o 36% r/r, z czego sklepy porównywalne osiągnęły 12,2 mln PLN obrotów (+24% r/r). Cały czas pod presją jest pierwsza marża, która w ujęciu skonsolidowanym wyniosła 53,3% (-1,6 p.p. r/r), natomiast w obszarze detalicznym spadek wyniósł 2,4 p.p. r/r. Podsumowując, spółka powróciła do wysokich dwucyfrowych dynamik przychodów, co w naszej ocenie jest efektem prowadzonej polityki sprzedażowej (powrót do zarządzania promocjami jak w '15), co z kolei negatywnie rzutuje na rentowność brutto w ujęciu procentowym.

**Lotos**

Lotos szacuje, że modelowa marża rafineryjna spółki we wrześniu 2017 r. wyniosła 10,40 USD/bbl wobec 7,92 USD/bbl w sierpniu. Rok wcześniej we wrześniu wynosiła ona 7,31 USD/bbl.

**Modelowa marża rafineryjna [USD/bbl]**



Źródło: BDM, wiarygodnydeveloper.pl/

**BDM:** Bardzo dobry odczyt, m.in. pochodna wysokich marż po przestojach w amerykańskich rafineriach po przejściu huraganu Harvey. Poprzedni raz ponad 10 USD/bbl odnotowano w marcu 2015 roku.

**Famur**

Oferta Famuru za 74 mln PLN została wybrana jako najkorzystniejsza w przetargu Polskiej Grupy Górniczej. Oferta złożona przez Famur dotyczy leasingu finansowego wraz z dostawą przenośników zgrzebłowych ścianowych i podścianowych oraz lekkich i pomocniczych.

**KGHM**

KGHM w sierpniu zapłacił 135,438 mln PLN podatku od wydobycia niektórych kopalini.

**Getback**

Kwota transakcji zakupu portfeli wierzycielności nabytych przez Getback w imieniu funduszy własnych oraz zewnętrznych wyniosła w III kw. 2017 r. 842,9 mln PLN wobec 189,8 mln PLN rok wcześniej.

**Ropczyce**

Interminex Handelsgesellschaft z siedzibą w Wiedniu chce kupić do 701 tys. akcji spółki Zakłady Magnezytowe Ropczyce, stanowiących do 9,99% głosów na jej WZ. Oferowana cena nabycia wynosi 27 zł/akcję w dniach 3-10 października i 24 zł/akcję w dniach 11-13 października.

**Orphee**

Total FIZ zmniejszył zaangażowanie w akcjonariacie Orphee i ma obecnie 2,43-proc. udział w kapitale zakładowym i ogólnej liczbie głosów.

<b>GPW</b>	Prezes GPW Marek Dietl liczy, że po decyzji FTSE Russell o włączeniu polskiego rynku kapitałowego do grupy 25 najbardziej rozwiniętych rynków świata, wyraźnie zwiększą się napływy nowych funduszy na warszawską giełdę.
<b>ZUE</b>	ZUE podpisało z PKP PLK umowę na projekt i roboty budowlane na odcinku linii kolejowej między Trzebiną i Oświęcimiem. Maksymalna wartość umowy to 303,1 mln PLN netto.
<b>Torpol, Budimex</b>	Konsorcjum Torpolu i Budimeksu podpisało z PKP PLK umowę dotyczącą modernizacji linii kolejowej na odcinku Trzebinia-Krzeszowice. Wartość umowy netto to 596,7 mln PLN
<b>Mangata Holding</b>	Mangata Holding obniżyła prognozy wyników na 2017. Skorygowana prognoza zakłada 624 mln PLN przychodów, 89 mln PLN EBITDA oraz 47 mln PLN zysku netto. Pierwotna prognoza na rok 2017 podana w marcu zakładała 633 mln PLN przychodów, 98,8 mln PLN EBITDA oraz 55,9 mln PLN zysku netto.
<b>Prama Faktoring</b>	Pragma Faktoring chce pozyskać do 50 mln PLN w ramach publicznego programu obligacji.
<b>Bowim</b>	Bowim otrzymał od urzędu celno-skarbowego w Opolu decyzję o naliczeniu spółce dodatkowych 5,57 mln PLN zobowiązań z tytułu podatku VAT, za okres od stycznia do sierpnia 2012 r.
<b>CPD</b>	CPD chce skupić w celu umorzenia nie więcej niż 1.401.792 akcje własne, czyli nie więcej niż 3,56% kapitału zakładowego - podała spółka w komunikacie. Zarząd ustalił cenę zakupu jednej akcji na 12,27 PLN
<b>Venture Inc</b>	Venture Inc po zakończeniu procesu budowy księgi popytu wśród wybranych inwestorów instytucjonalnych, ustalił cenę akcji oferowanych na 2 PLN - podała spółka w komunikacie. Ostateczna liczba oferowanych akcji serii G to 15 mln.
<b>Atal</b>	Atal wyemitował dwuletnie, niezabezpieczone obligacje serii AF na kwotę 80 mln PLN
<b>Soho Development</b>	Soho Development sprzedało 89 lokali w III kwartale br., poinformowała spółka. Na koniec września br. w ofercie dewelopera znajdowało się 419 lokali.
<b>I2Development</b>	i2 Development zawarł 192 umowy rezerwacyjne, deweloperskie i przedwstępne w III kwartale br., czyli o 31,5% więcej licząc rok do roku.
<b>Vistal Gdynia</b>	Zagraniczny kontrahent z branży budowlanej odstąpił od umów ramowych z Vistalem Gdynia i od wszystkich zleceń udzielonych na podstawie tych umów. Jednocześnie kontrahent naliczył Vistalowi kary umowne o łącznej wysokości 5,7 mln PLN i wezwał do ich zapłaty.  Strata netto grupy Vistal Gdynia w II kwartale 2017 roku wyniosła 107,1 mln PLN podczas gdy rok wcześniej zysk wynosił 7,7 mln PLN
<b>PGS Software</b>	Zarząd PGS Software proponuje wypłatę dywidendy zaliczkowej za 2017 rok w wysokości 14 groszy na akcję.
<b>Archicom</b>	Archicom wprowadza do sprzedaży 150 mieszkań w nowych budynkach Formierni i Nowej Beczkowni w ramach I etapu inwestycji Browary Wrocławskie na terenie dawnego Browaru Piastowskiego, poinformowała spółka. Zakończenie budowy dwóch pierwszych budynków jest planowane w I kwartale 2020 r.
<b>Lokum Deweloper</b>	Lokum Deweloper zwiększył sprzedaż o ponad 50% r/r lokali do 651 lokali. Jednocześnie na koniec września umowami rezerwacyjnymi objętych było 271 lokali, tj. dwa razy więcej wobec końca III kw 2016 r. Liczba rozpoznanych spadła natomiast do 189 z 328 lokali rok wcześniej, co wynika z zaplanowanego harmonogramu realizacji inwestycji.
<b>Polnord</b>	Polnord rozpoczął sprzedaż 161 mieszkań w ramach drugiego etapu osiedla Fotoplastykon w Gdańsku.
<b>Górnictwo</b>	Wysyp zleceń dla firm zaplecza górniczego. Ruszyły inwestycje w koplaniach, a tym samym poprawiła się sytuacja dostawców maszyn i usług górniczych. Przyszły rok może być jeszcze lepszy. (Parkiet)
<b>PKP Cargo</b>	Do końca września PKP Cargo zamierzało zakończyć z firmą Minezit SE negocjacje warunkowej umowy wspólników, na podstawie której planowano powołać spółkę joint Venture. Do zawarcia porozumienia jednak nie doszło i to może skutkować wystosowaniem żądania zapłaty przez PKP Cargo 27 mln euro tytułem rozliczenia transakcji dotyczącej pozostałych walorów AWT. (Parkiet)

**Qumak**

Spółka opublikowała raport za 2Q'17.

**Wyniki Qumaka w 2Q'17**

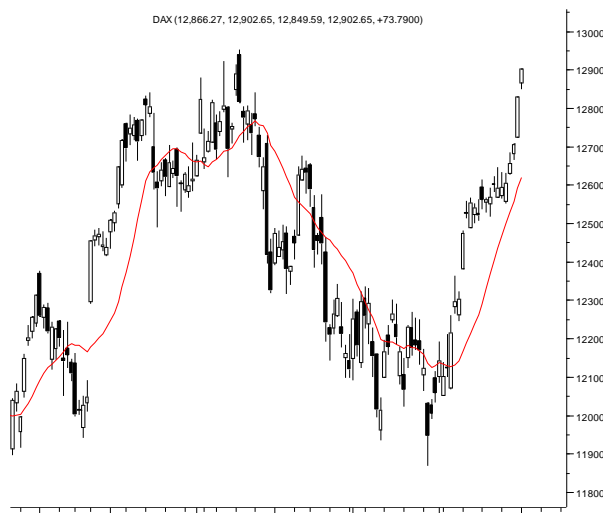
	2Q'16	2Q'17	zmiana r/r	2Q'17P BDM	odchylenie
Przychody	101,0	77,2	-23,6%	70,3	9,8%
Zysk brutto ze sprzedaży	15,2	-16,9	-211,4%	3,9	-533,1%
EBITDA	7,3	-31,2	-	-2,9	-
EBIT	6,4	-31,9	-	-3,7	-
Zysk netto	0,8	-39,5	-	-3,6	-
Marża brutto na sprzedaży	15,0%	-21,9%		5,5%	
Marża EBITDA	7,2%	-40,4%		-4,2%	
Marża EBIT	6,3%	-41,3%		-5,2%	
Marża netto	0,8%	-51,2%		-5,2%	

Źródło: Dom Maklerski BM S.A.

*BDM: Wyniki były bardzo złe kapitały pozostaną na ujemnym poziomie nawet po uwzględnieniu nowej emisji akcji. W wyniku obecnego kryzysu spółka wypadła z rynku co skutkowało min. utratą kontraktu na symulator lokomotywy dla Newagu.*

Źródło: Dom Maklerski BDM S.A., spółki, PAP

**RYNKI ZAGRANICZNE**



**Wydział Analiz i Informacji Dom Maklerski BDM S.A.**

ul. 3-go Maja 23, 40-096 Katowice, Tel.: 032 208 14 12, analizy@bdm.com.pl

Opracowanie ma charakter czysto informacyjny i zostało opracowane na podstawie informacji uznanych przez autorów za wiarygodne. Zawarte w nim komentarze są subiektywnymi poglądami autorów. Opracowanie i zawarte w nim komentarze nie są podstawą żadnej rekomendacji kupna bądź sprzedaży w rozumieniu obowiązującego prawa i nie powinny być tak interpretowane. Publikowanie w prasie lub w Internecie całości lub części opracowania wymaga zgody sporządzających raport.