

KOMENTARZ PORANNY

Warszawa w odwrocie

Czwartkowa sesja upłynęła rodzimym inwestorom w minorowych nastrojach – blue chipy straciły 1%, mocno w dół powędrował także mWIG40 (-0,9%). Na większych europejskich rynkach ciężko było znaleźć jednoznaczny kierunek – FTSE i CAC oscylowały w okolicy zera, jedynie DAX zyskał 0,5%. Bez większych ruchów obyło się też za oceanem. W Azji dzień wolny mają inwestorzy w Chinach. Patrząc na kalendarium makro czeka nas wysyp wystąpień przedstawicieli ECB (Praet i Coeure) oraz FED (m.in. Dudley, Powell, Williams). Z USA dotrze do nas też raport Challengera. Ważniejsze dla giełd będą zapewne jutrzejsze dane z amerykańskiego rynku pracy. Warto też zwrócić uwagę, że za oceanem startuje sezon raportów kwartalnych. Pytanie także jak zareagują rynki na wczorajsze doniesienia agencji Bloomberg, która podała, że Biały Dom zakończył proces doboru kandydatów na stanowisko prezesa Rezerwy Federalnej (w gronie tym znaleźli się J. Yellen, K. Warsz, J. Powell i G. Cohn). Poranne nastroje są póki co dosyć słabe, jeśli spojrzymy na kontrakty, co może źle wróżyć na pierwszą część sesji na GPW. Najbliższym wsparciem jest pułap 2425 pkt.

Adrian Górniak

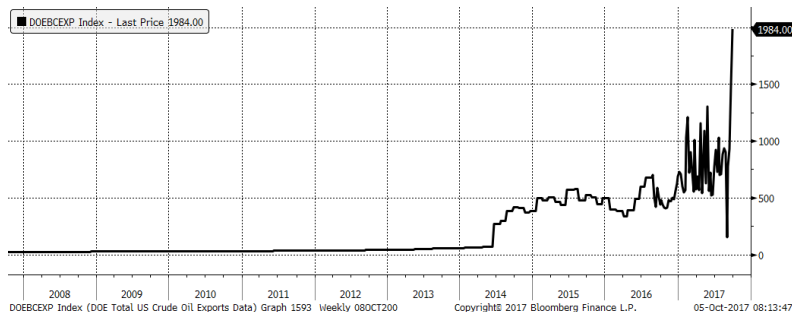
SKRÓT INFORMACJI ZE SPÓLEK

- **Banki:** W najbliższej przyszłości możliwe zmiany w podatku bankowym - Gruza, MF;
- **Vistula:** W IX'17 51 mln PLN przychodów (+19% r/r), marża brutto 54,5% (-0,9 pp r/r) [komentarz BDM];
- **Vistula:** mBank przejął od Alma Market 6,75 mln akcji Vistuli;
- **Dom Development:** Sprzedaż w 3Q'17: 1081 lokali (+53% r/r) [komentarz BDM];
- **Robyg:** Sprzedaż w 3Q'17: 1009 lokali (+37% r/r) [komentarz BDM];
- **Ronson:** Sprzedaż w 3Q'17: 206 lokali (+12% r/r); [komentarz BDM];
- **Atal:** Sprzedaż w 3Q'17: 677 lokale (+19% r/r);
- **Griffin Premium:** Globalworth AM wzywa do sprzedaży 100% akcji Griffin Premium po 5,5 PLN, ale chce pozostawić spółkę na GPW;
- **Echo:** Lisala rozważy sprzedaż ok. połowy swojego pakietu akcji Echo Investment;
- **Vigo:** W 3Q'17 przychody wyniosły 6,7 mln PLN (+9% r/r) [wykres BDM];
- **Gino Rossi:** Przychody grupy we wrześniu wyniosły 24,2 mln PLN (+13% r/r) [komentarz BDM].

WYKRES DNIA

Rosja nie wyklucza przedłużenia porozumienia z OPEC o ograniczeniu wydobycia ropy do końca 2018 roku (obecne obowiązuje do marca'18). Tymczasem eksport ropy z USA we wrześniu notuje nowy rekord na poziomie blisko 2 mln bbl/dzień.

Eksport ropy naftowej z USA [tys. bbl/dzień]



Źródło: Bloomberg, Dom Maklerski BDM S.A.

Notowania: środa, 4 października 2017			
	Wartość	Zmiana	
		1D	YTD
WIG20	2 444,2	-1,0%	25,5%
WIG30	2 825,1	-1,1%	25,9%
mWIG40	4 912,7	-0,9%	16,5%
sWIG80	14 924,9	-0,3%	4,7%
WIG	63 825,7	-0,9%	23,3%
WIG Banki	7 383,8	-0,2%	17,9%
WIG Bud	3 024,5	-1,5%	5,8%
WIG Chemia	16 277,9	-1,6%	18,3%
WIG Dew	2 144,6	0,3%	17,3%
WIG Energia	3 151,1	-2,9%	23,5%
WIG IT	2 081,3	-0,4%	-3,4%
WIG Media	4 739,3	-0,8%	3,9%
WIG Paliwa	8 130,6	-0,6%	43,4%
WIG Spoż	3 805,9	-1,4%	-8,4%
WIG Surowce	4 473,7	-2,7%	27,2%
WIG Telco	731,7	-1,7%	0,2%
DAX	12 970,5	0,5%	13,0%
CAC40	5 363,2	-0,1%	10,3%
BUX	37 923,2	0,0%	18,5%
S&P500	2 537,7	0,1%	13,4%
DJIA	22 661,6	0,1%	14,7%
Nasdaq Comp	6 534,6	0,1%	21,4%
Bovespa	76 591,4	-0,2%	27,2%
Nikkei225	20 618,5	0,0%	7,9%
S&P/ASX 200	5 651,8	0,0%	-0,2%
Złoto	1 273,8	0,0%	10,5%
Miedź	6 520,0	0,4%	17,8%
Ropa	50,0	-0,9%	-12,4%
EUR/PLN	4,30	-0,4%	-2,4%
USD/PLN	3,65	-0,5%	-12,8%
CHF/PLN	3,75	-0,6%	-8,8%
EUR/USD	1,18	0,1%	11,8%
USD/JPY	112,8	0,0%	-3,5%

FW20: środa, 4 października 2017			
	Wartość	zmiana	
Kurs otwarcia	2 481	1	0,04%
Kurs zamknięcia	2 458	-22	-0,89%
Kurs min.	2 451	-22	-0,89%
Kurs max.	2 501	5	0,20%
Wolumen obrotu	17 544	4 484	34,33%
Otwarte pozycje	62 703	513	0,82%

System:				
Aktualna pozycja – długa				
Sygnał otwarcia krótkiej – 2477				
Ostatnia zmiana sygnału z krótkiej na długą – 2483				
Opory:	2555	2573	2600	2700
Wsparcia:	2428	2372	2331	2277

GPW – PODSUMOWANIE



Indeksy GPW						
Indeks	Open	Low	High	Close	Zmiana	Obrót
WIG20	2 470,4	2 443,8	2 489,9	2 444,2	-1,0%	728
WIG30	2 863,3	2 825,1	2 875,3	2 825,1	-1,1%	796
MWIG40	4 948,7	4 907,8	5 066,0	4 912,7	-0,9%	139
SWIG80	15 009,2	4 907,5	4 953,4	14 924,9	-0,3%	38
WIG-PL	65 661,1	65 185,5	65 661,1	65 185,5	-0,9%	907
WIG	64 545,6	63 798,8	64 766,8	63 825,7	-0,9%	918

WIG20	Cena	Mkt Cap	zmiana	
			1D	YTD
Alior	71,80	9 281	2,8%	32,5%
Asseco PL	46,69	3 875	0,3%	-13,5%
BZ WBK	344,50	34 220	-0,2%	9,0%
CCC	293,85	12 096	-1,4%	44,4%
Cyfrowy P.	25,32	16 193	-2,6%	2,9%
Energa	12,30	5 093	-3,0%	35,2%
Eurocash	38,49	5 356	0,4%	-2,2%
JSW	93,52	10 980	-4,4%	39,8%
KGHM	114,40	22 880	-2,1%	23,7%
Lotos	63,02	11 651	1,2%	64,8%
LPP	8 370,00	15 505	-2,5%	47,5%
mBANK	412,75	17 464	-0,2%	23,1%
Orange	5,20	6 824	-1,5%	-5,6%
Pekao	124,90	32 783	-0,5%	-0,7%
PGE	12,51	23 391	-2,7%	19,7%
PGNIG	6,64	38 368	-0,6%	17,9%
PKN Orlen	124,70	53 335	-0,9%	46,2%
PKOBP	35,20	44 000	-0,3%	25,1%
PZU	45,90	39 636	-1,0%	38,2%
Tauron	3,48	6 099	-4,4%	22,1%

mWIG40	Cena	Mkt Cap	zmiana	
			1D	YTD
Alumetal	49,60	768	-0,8%	-19,2%
Amica	166,55	1 295	0,3%	-10,6%
Amrest	355,20	7 535	-2,4%	20,0%
Apator	30,39	1 006	1,3%	1,6%
Azoty	76,88	7 626	-1,1%	22,7%
Bogdanka	72,50	2 466	-2,6%	4,3%
Boryszew	9,90	2 376	-0,5%	23,6%
Budimex	205,80	5 254	-3,2%	4,0%
CD Projekt	113,55	10 914	-1,3%	117,5%
Ciech	64,98	3 424	0,2%	11,4%
Comarch	173,40	1 410	-0,3%	-0,3%
Echo	5,07	2 092	-2,1%	-2,5%
Emperia	91,00	1 123	-1,1%	40,0%
Enea	13,62	6 012	-3,5%	43,4%
Forte	73,22	1 752	0,5%	-3,7%
GetinNoble	1,46	1 316	-2,7%	10,6%
GPW	44,70	1 876	-1,1%	11,9%
GTC	9,25	4 350	-1,4%	12,8%
Handlowy	69,60	9 094	-0,1%	-8,9%
ING BSK	203,50	26 475	-0,2%	26,1%
Intercars	287,10	4 068	-1,0%	3,4%
Kernel	53,39	4 375	-2,0%	-16,4%
Kęty	400,60	3 802	-0,1%	3,2%
Kruk	299,00	5 605	1,3%	26,2%
Medicalg	250,85	905	-1,2%	-18,6%
Millennium	6,67	8 091	-2,1%	28,5%
Netia	3,73	1 300	-1,1%	-18,9%
Neuca	273,50	1 279	0,2%	-29,9%
Orbis	91,55	4 218	-1,5%	25,4%
Pfleiderer	45,50	2 944	-0,7%	23,3%
PKP Cargo	57,50	2 575	2,1%	22,3%
Polimex	5,06	1 197	1,4%	35,3%
Polnord	8,75	286	2,6%	7,9%
Robyng	3,22	932	0,3%	8,4%
Sanok	56,80	1 527	-2,8%	-7,3%
Stalprodukt	483,50	2 698	2,2%	-7,9%
Synthos	4,85	6 418	-4,2%	6,4%
Trakcja	11,35	583	-1,5%	-19,8%
Uniwheels	260,00	3 224	1,1%	18,6%
Wawel	984,90	1 477	0,5%	-10,5%

WIG20 vs mWIG40 vs sWIG80 [zmiana % YTD]



WIG20 Index (WIG20) g1111 Daily 30DEC2016-05OCT2017

Copyright© 2017 Bloomberg Finance L.P.

05-Oct-2017 07:58:34

Źródło: Bloomberg, Dom Maklerski BDM S.A.

Wydział Analiz i Informacji Dom Maklerski BDM S.A.

ul. 3-go Maja 23, 40-096 Katowice, Tel.: 032 208 14 12, analizy@bdm.com.pl

Opracowanie ma charakter czysto informacyjny i zostało opracowane na podstawie informacji uznanych przez autorów za wiarygodne. Zawarte w nim komentarze są subiektywnymi poglądami autorów. Opracowanie i zawarte w nim komentarze nie są podstawą żadnej rekomendacji kupna bądź sprzedaży w rozumieniu obowiązującego prawa i nie powinny być tak interpretowane. Publikowanie w prasie lub w Internecie całości lub części opracowania wymaga zgody sporządzających raport.

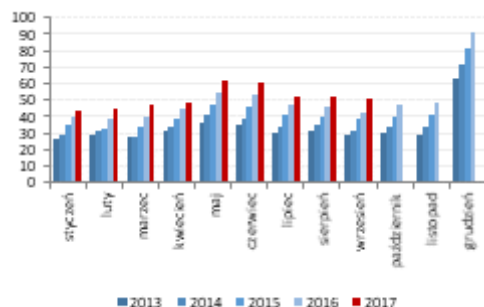
INFORMACJE ZE SPÓLEK

Banki	MF analizuje podatek bankowy i w najbliższym czasie możliwe jest wprowadzenie zmian, które usprawnią jego działanie - poinformował wiceminister finansów Paweł Gruza. "Jesteśmy w trakcie permanentnej oceny tego rozwiązania (podatku bankowego - PAP). Możemy usprawnić ten podatek w ten sposób, żeby był on bardziej neutralny dla gospodarki i dla sektora finansowego" - powiedział Gruza podczas Spotkania Liderów Ubezpieczeń i Bankowości. "Możemy mówić w najbliższej przyszłości o jakichś decyzjach w tym zakresie" - dodał.
PKO BP	Skonsolidowany zysk netto PKO BP za rok 2017 może przekroczyć 3 mld PLN, a w 2018 roku, dzięki spodziewanej dalszej poprawie sytuacji gospodarczej Polski, możliwy jest dalszy wzrost wyników - poinformował PAP Biznes Zbigniew Jagiełło, prezes banku.
Alior Bank	Alior Bank planuje, że do końca 2020 roku liczba klientów posiadających ROR wzrośnie do 2,1 mln z 1,8 mln zakładanych na koniec 2017 roku - poinformował w środę bank na konferencji. Celem Alior Banku jest zwiększenie liczby klientów z główną relacją bankową o 77% do 2020. Udział klientów z główną relacją, wśród posiadaczy ROR-ów, wzrosnąć ma na koniec 2020 roku do 40% z 26% na koniec 2017 roku.
PGE	Błędy projektowe w stalowych konstrukcjach i problem z rurociągami wody chłodzącej nowe bloki mogą być przyczyną opóźnień w budowie w opolskiej elektrowni – Rzeczpospolita
CCC	Zarząd GPW podjął uchwałę w sprawie dopuszczenia i wprowadzenia do obrotu giełdowego 2 mln akcji zwykłych na okaziciela serii H. Zarząd GPW postanowił wprowadzić z dniem 6 października 2017 w trybie zwykłym do obrotu giełdowego na rynku podstawowym akcje nowej emisji, pod warunkiem dokonania przez KDPW ich rejestracji.
Vistula, Alma, mBank	mBank przejął od Alma Market 6,75 mln akcji Vistula Group. Przejęte akcje stanowiły zastaw kredytu. Przejęte przez bank akcje stanowią 4,8% wszystkich akcji Vistula Group.

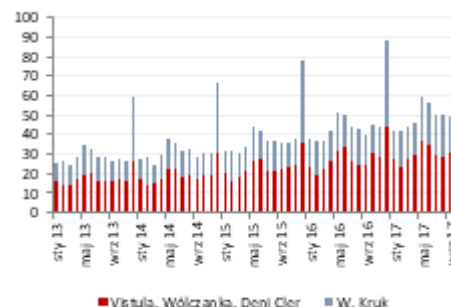
Vistula

Vistula miała we wrześniu 2017 roku około 51 mln PLN skonsolidowanych przychodów ze sprzedaży (+18,6% r/r). Przychody ze sprzedaży detalicznej zrealizowane w segmencie odzieżowym (marki Vistula, Wólczanka, Deni Cler) wyniosły około 30,9 mln PLN (+27% r/r). Przychody ze sprzedaży detalicznej zrealizowane w segmencie jubilerskim (marka W. Kruk) wyniosły z kolei około 17,9 mln PLN (+16% r/r). Skonsolidowana marża ze sprzedaży osiągnięta we wrześniu 2017 roku przez grupę wyniosła około 54,5% i była niższa od marży osiągniętej we wrześniu 2016 roku o około 0,9 p.p. Na koniec września łączna powierzchnia sprzedaży detalicznej grupy wyniosła 31,9 tys. mkw.

Wyniki sprzedaży miesięcznej



Sprzedaż w podziale na formaty



Źródło: Dom Maklerski BDM S.A., spółka

BDM: Odczyt wpisuje się w obraz z poprzednich miesięcy i odbieramy go pozytywnie. Vistuli udaje się utrzymać szybszy wzrost przychodów od dynamiki powierzchni handlowej (przyrost o ok. 10% r/r). In plus oceniamy także wyraźną poprawę pierwszej marży.

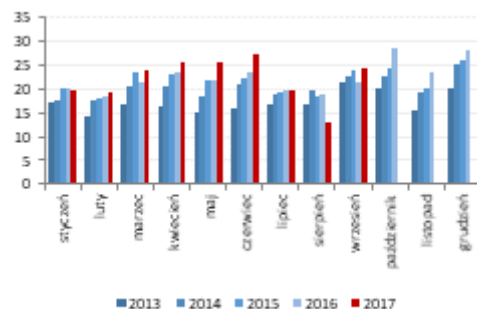
Sygnity

Sygnity pozwało Centrum Systemów Informacyjnych Ochrony Zdrowia w związku z umową z 2012 roku. Spółka żąda 48,6 mln PLN wraz z odsetkami ustawowymi. Sprawa dotyczy umowy na zaprojektowanie, realizację i nadzór gwarancyjny podsystemów hurtowni danych oraz wykrywania nadużyć w ramach projektu "Elektroniczna Platforma Gromadzenia, Analizy i Udostępniania Zasobów Cyfrowych o Zdarzeniach Medycznych". Sygnity domaga się świadczeń pieniężnych wynikających z wynagrodzenia za prace, których zamawiający nie odebrał oraz pozostającej do zapłaty części wynagrodzenia za wykonane produkty i wynagrodzenia za usługi szkoleniowe, niezrealizowane pomimo gotowości Sygnity do ich świadczenia.

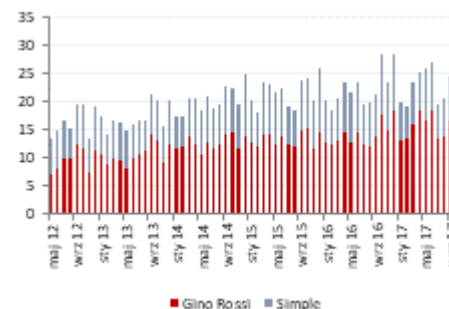
Gino Rossi

Przychody grupy Gino Rossi we wrześniu 2017 r. wyniosły 24,2 mln PLN (+13% r/r). Sprzedaż samego Gino Rossi wzrosła o 20% r/r do 16,5 mln PLN, a sprzedaż Simple (bez sprzedaży materiałów poddostawcom) wyniosła 7,7 mln PLN, tyle samo co rok wcześniej. Marża detaliczna w Gino Rossi wyniosła 49,8% vs 52,2% we wrześniu 2016 roku, a marża w Simple wyniosła 57,4% wobec 61,3% rok wcześniej.

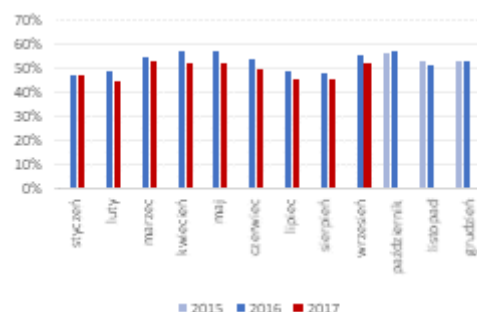
Wyniki sprzedaży miesięcznej



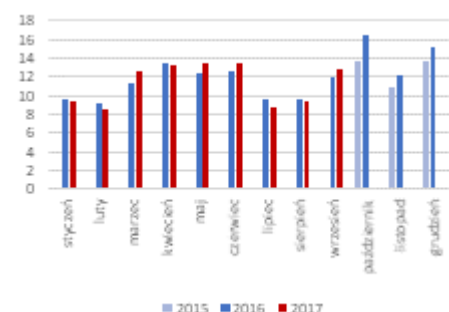
Sprzedaż w podziale na formaty



Marża grupy w ujęciu procentowym



Marża grupy w ujęciu wartościowym [mln PLN]



Źródło: Dom Maklerski BDM S.A., spółka

BDM: Odczyt wpisuje się w tendencje z poprzednich miesięcy, czyli mocny wzrost sprzedaży w części obuwniczej (oznacza to dodatnie IfI) i przeciętny rezultat w części modowej. Dodatkowo, cały czas pod presją jest pierwsza marża w obu segmentach, co jest efektem trwających wyprzedaży poprzedniej kolekcji. Sprzedaż w kanale B2B w segmencie obuwniczym zwiększyła się do 35,2% (+1,9 p.p. r/r). Mocno rósł także obszar e-commerce (obie marki zanotowały 50%-owe dynamiki).

Wittchen

Łączne przychody we wrześniu wyniosły 18,9 mln PLN (+14% r/r).

Rynek telekomunikacyjny

W 3Q'17 przeniesiono łącznie 529,2 tys. numerów komórkowych - podał UKE w komunikacie. Najwyższy dodatni bilans wśród dużych operatorów odnotowało T-Mobile Polska, do którego przeniesiono netto 10,3 tys. numerów, a najstabilniej wypadło Orange Polska, które opuściło netto 35,1 tys. numerów. Polkomtel, operator sieci Plus, zakończył kwartał z ujemnym bilansem na poziomie 4,6 tys. numerów. Cyfrowy Polsat stracił netto 4,5 tys. numerów, a Aero2 z grupy Midas pozyskało netto 9,2 tys. numerów. Bilans P4, operatora sieci Play, była dodatni i wyniósł 5,3 tys. numerów. Netia odnotowała dodatni bilans w wysokości 3,1 tys. numerów.

Rynek telekomunikacyjny

Komisja Europejska wezwała w środę siedem państw UE - Polskę, Belgię, Hiszpanię, Irlandię, Rumunię, Słowenię i Węgry - do przeprowadzenia w terminie analizy rynków telekomunikacyjnych. Chodzi m.in. o dostarczenie danych dotyczących konkurencyjności tych rynków. Według Komisji we wszystkich siedmiu przypadkach opóźnienia przekraczają pięć lat. Wymienione państwa mają dwa miesiące na udzielenie odpowiedzi.

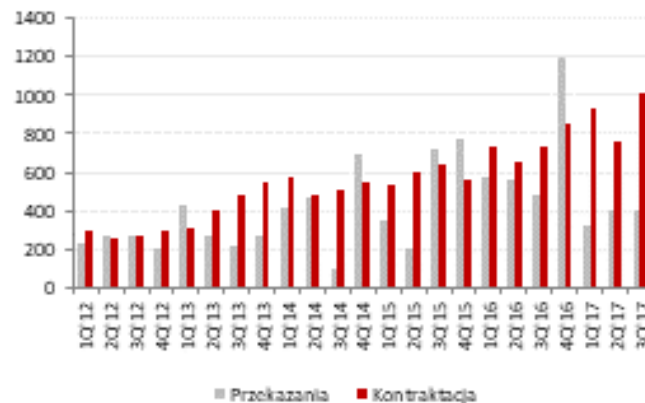
Budimex

Niedobór pracowników i materiałów zniechęca spółkę do walki o kontrakty budowlane. "Będziemy startować głównie w przetargach w formule projektu i buduj, bo daje nam to przynajmniej rok na prowadzenie prac projektowych i przygotowanie się do realizacji. Znacznie rzadziej natomiast zamierzamy brać udział w przetargach w systemie buduj, w których zamawiający dostarcza gotowy projekt" - mówi Dariusz Blocher, prezes spółki – Puls Biznesu

Robyg

Grupa Robyg zakontraktowała w 3Q'17 1009 lokali, po uwzględnieniu rezygnacji klientów (vs 736 lokali rok wcześniej). Szacunkowa liczba uznanych lokali w przychodach za 3Q'17 roku wynosi około 400, co oznacza wzrost r/r o ok. 35%. Największy udział w liczbie uznanych lokali miały projekty: Miła Baltica około 35%, Stacja Nowy Gdańsk około 35% i Osiedle Kameralne 10%.

Robyg – kontraktacja i przekazania lokali



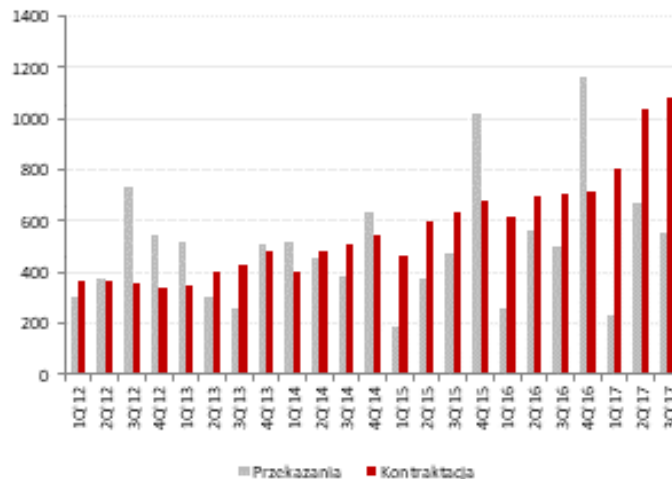
Źródło: Dom Maklerski BDM S.A., spółka

BDM: Odczyt sprzedażowy odbieramy pozytywnie patrząc na sam wolumen, co w dużej mierze należy przypisać bardzo mocnemu rynkowi gdańskiemu (zakontraktowanie ponad 500 mieszkań). Tym samym, narastająco spółka przedsprzedała 2,7 tys. lokali. Jeśli chodzi o przekazania, rezultat z 3Q'17 jest słabszy r/r (rok wcześniej oddano 475 mieszkań). Główny udział w sprzedaży notarialnej miały projekty: Miła Baltica (35% ogółu), Stacja Nowy Gdańsk (35%) i Osiedle Kameralne (10%).

Dom Development

Dom Development sprzedał netto w 3Q'17 1081 lokali, a przekazał 553. Deweloper poinformował, że tym samym sprzedaż lokali wzrosła r/r o 53%, a przekazania wzrosły o 11%. Na wynik finansowy za 3Q'17 wpływają głównie przekazania na projektach: Osiedle Premium (122 lokale), Apartamenty Mokotów nad Skarpą (45 lokali), Osiedle Przyjaciół (43 lokale) oraz Palladium (115 lokali).

Dom Development – kontraktacja i przekazania lokali



Źródło: Dom Maklerski BDM S.A., spółka

BDM: Dane operacyjne zaprezentowane przez Dom Development odbieramy zdecydowanie pozytywnie. Kontraktacja przekroczyła ponownie 1 tys. lokali, co po części można przypisać konsolidacji Euro Styl. In plus oceniamy też wolumen przekazania, który jest powyżej poziomu wskazywanego wcześniej przez zarząd (i wynikającego z harmonogramu prac budowlanych).

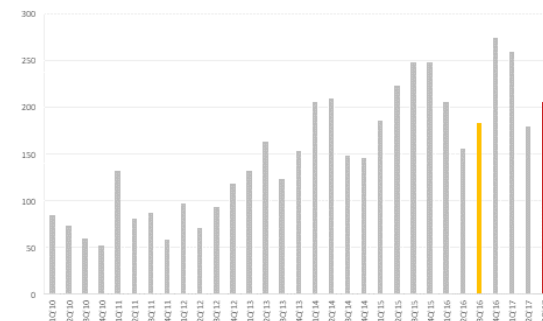
Atal

Atal sprzedał w 3Q'17 677 lokali (+19% r/r).

Ronson

Ronson sprzedał w 3Q'17 206 lokali (+12% r/r). Liczba przekazanych w tym okresie lokali to 114 wobec 234 przed rokiem.

Ronson – kontraktacja lokali



Źródło: Dom Maklerski BDM S.A., spółka

BDM: Odczyt wpisuje się w tendencje z poprzednich miesięcy. Deweloper zapowiadał zakontraktowanie w '17 ok. 800 lokali, a po trzech kwartałach ma przedsprzedane niemal 650 mieszkań. Odnosząc się do przekazania wolumen jest znacznie słabszy niż przed rokiem – jest to efekt późnego uzyskania pozwoleń na użytkowanie w inwestycjach Vitalia i City Link. Ronson spodziewa się, że w 4Q'17 odda do użytku ok. 500 lokali. W 4Q'17 mają zakończyć się prace w projektach Młody Grunwald III i Panoramika III.

Echo

Grupa Echo Investment sprzedała w 3Q'17 umowami przedwstępny 335 mieszkań wobec 194 mieszkań rok wcześniej. Grupa podała też, że zawarła w 3Q'17 z klientami 238 umów ostatecznych, przenoszących własność mieszkania, podczas gdy rok wcześniej było to 211 umów.

Echo

Lisala, główny akcjonariusz Echo Investment, rozważy sprzedaż około połowy swojego pakietu akcji, który wynosi obecnie 65,99% - podał deweloper w komunikacie. Echo Investment podało 26 września, że wraz z swym głównym akcjonariuszem chce zwiększyć liczbę akcji spółki w obrocie w drodze oferty skierowanej do inwestorów instytucjonalnych, nie wymagającej dokumentu ofertowego.

Griffin Premium

Globalworth Asset Managers wzywa do sprzedaży 156 mln akcji Griffin Premium po 5,5 PLN. Wezwanie dotyczy 100% liczby głosów na walnym zgromadzeniu. Wzywający z uwagi m.in. na to, że chciałby pozostawić spółkę na GPW, chce nabyć nie więcej niż 106 mln akcji (67,9% ogólnej liczby głosów). Wzywający zawarł umowę inwestycyjną, zgodnie z którą Griffin Netherlands II B.V. oraz GT Netherlands III B.V. zobowiązali się do zbycia akcji w ramach wezwania w liczbie, która może obejmować nawet wszystkie posiadane przez nich akcje. Ponadto wzywający zawarł umowę ograniczającą zbywalność akcji zgodnie z którą Griffin Investments sp. z o.o. zobowiązała się m.in. do niezbywania posiadanych przez siebie akcji w ramach wezwania.

Data rozpoczęcia przyjmowania zapisów to 24 października, a data zakończenia przyjmowania zapisów to 28 listopada.

Griffin Premium, Echo

Griffin Premium RE zawarł przedwstępną umowę kupna od Echo Polska Properties i Echo Polska Properties NV udziałów w spółkach A4 Business Park - Iris Capital, Emfold Investments i Echo - West Gate. Spółki te posiadają nieruchomości położone w Katowicach, Gdańsku i we Wrocławiu. Umowa przyrzeczona sprzedaży udziałów ma zostać podpisana do końca stycznia 2018 roku.

Uzgodniona wartość aktywów brutto (GAV) dla nieruchomości wynosi około 160 mln EUR. Cena za udziały w spółkach zależnych zostanie obliczona w oparciu o GAV, po korekcie uwzględniającej stan środków pieniężnych, zadłużenia oraz kapitału obrotowego. Nieruchomości te obejmują łącznie około 71 tys. m kw. powierzchni najmu brutto i "generują stabilny dochód operacyjny na poziomie około 11,7 mln EUR".

Vigo System

W 3Q'17 przychody wyniosły 6,7 mln PLN (+9% r/r).

Przychody ze sprzedaży [mln PLN]



Źródło: Dom Maklerski BDM S.A., spółka

**Calatrav, Hyperion,
MNI, Lark.pl, PC
Guard, Wilbo**

Komisja Nadzoru Finansowego skierowała do GPW żądanie zawieszenia od 4 października obrotu akcjami Calatrava Capital, Hyperion, MNI, Lark. pl, PC Guard oraz Wilbo. Powodem złożenia wniosku o zawieszenie obrotu jest nieprzekazanie przez spółki do publicznej wiadomości raportów za 1H'17 w terminie określonym przepisami prawa.

Drozapol

Grażyna i Wojciech Rybka chcą, aby 3 listopada odbyło się NWZA Drozapol-Profil, w trakcie którego zostanie podjęta uchwała o wycofaniu spółki z giełdy - podał Drozapol-Profil w komunikacie.

Introl

IB Systems (spółka zależna Introlu) podpisała umowę z Kajima Poland na kompleksowe wykonanie instalacji elektrycznych i teletechnicznych wraz z koordynacją projektową dla budowy fabryki ACPD, zlokalizowanej w Dąbrowie Górniczej (faza 2). Wartość umowy 21,9 mln PLN netto. Termin wykonania przedmiotu umowy: 30 kwietnia 2018 r.

Krakchemia

Na rachunku mBanku zapisano 2,3 mln akcji Krakchemii, stanowiące 25,4% w kapitale zakładowym. Przejęcie akcji Krakchemii ma związek z realizacją zabezpieczenia kredytu w formie zastawu rejestrowego. Wcześniej mBank nie posiadał akcji Krakchemii.

Energetyka

Ukraina liczy na współpracę gazową, energetyczną i w zakresie przesyłu ropy z Polską. Strona ukraińska proponuje, by partnerzy z Polski w ramach partnerstwa publiczno-prywatnego wzięli udział w dokończeniu budowy dwóch bloków w elektrowni atomowej Chmielnicki. Jest też za reaktywacją linii 750 kV między tą elektrownią a Rzeszowem. W środę delegacja ukraińska spotyka się z przedstawicielami polskich władz, by rozmawiać o możliwościach współpracy.

Handel

Węgierska prasa poinformowała, że Tesco może się wycofać z Europy Środkowej. Sieć zaprzecza, ale przybywa jej problemów. – Puls Biznesu

Skarbiec TFI

Zespół został uzupełniony i mamy już komplet - mówi Ewa Radkowska-Świętoń, prezes firmy. Za wyniki spółek Skarbiec Akcja i Skarbiec Małych i Średnich Spółek będą odpowiadać Jakub Menc i Michał Stalmach.

Wasko

Pomiędzy Miastem Katowice a konsorcjum COIG – Vulcan zawarta została umowa na realizację projektu „Miejskie Centrum Usług Wspólnych w Katowicach”. Wartość umowy wynosi 19,5 mln zł netto, z czego na COIG przypada prawie 80% wynagrodzenia. Wartość umowy może zostać powiększona o zakup przez Zamawiającego dodatkowych licencji oraz o zlecenie dodatkowych usług. Łączna wartość umowy nie może przekroczyć kwoty 20,6 mln zł netto.

Macrologic

GPW wykluczy 10 października akcje Macrologic z obrotu giełdowego.

CCS

TFI PZU zmniejszyło zaangażowanie w spółkę Cyfrowe Centrum Serwisowe z 5,0% do 4,9% głosów na jej walnym zgromadzeniu.

Wratislavia-Biodiesel

Wratislavia-Biodiesel, firma specjalizująca się w produkcji biokomponentów dodawanych do oleju napędowego, podejmie kolejną próbę wejścia na GPW. Chce przeprowadzić publiczną emisję akcji w 1Q'18. Planuje pozyskać 130-140 mln PLN.

Vistal

Zarząd w dniu 05 października 2017 r. złożył do Sądu Rejonowego Gdańsk - Północ w Gdańsku VI Wydział Gospodarczy wniosek o ogłoszenie upadłości spółki.

Źródło: Dom Maklerski BDM S.A., spółki, PAP

RYNKI ZAGRANICZNE



Wydział Analiz i Informacji Dom Maklerski BDM S.A.

ul. 3-go Maja 23, 40-096 Katowice, Tel.: 032 208 14 12, analizy@bdm.com.pl

Opracowanie ma charakter czysto informacyjny i zostało opracowane na podstawie informacji uznanych przez autorów za wiarygodne. Zawarte w nim komentarze są subiektywnymi poglądami autorów. Opracowanie i zawarte w nim komentarze nie są podstawą żadnej rekomendacji kupna bądź sprzedaży w rozumieniu obowiązującego prawa i nie powinny być tak interpretowane. Publikowanie w prasie lub w Internecie całości lub części opracowania wymaga zgody sporządzających raport.