

KOMENTARZ PORANNY

Kolejny sezon wyników tuż za rogiem

Końcówka tygodnia przyniosła lekką poprawę na WIG20. Zarówno czwartek jak i piątek indeks blue-chipów kończył wzrostami (odpowiednio 0,8% i 0,6%, piątkowe zamknięcie na 2479,5 pkt). W ostatni dzień minionego tygodnia popyt zatrzymał się na krótkoterminowej spadkowej linii trendu, którą można poprowadzić na wykresie świecowym od maksimum z 5 września. Na rynkach globalnych nastroje były raczej neutralne (biorąc jednocześnie pod uwagę skalę ostatniego miesiąca, to pozostajemy wyraźnie w tyle za głównymi indeksami). Na uwagę zasługuje jedynie nowy rekord sesyjny na DAX, chociaż samo zamknięcie wypadło na lekkim minusie (-0,1%, taki sam wynik odnotował S&P500). Dziś rano kontrakty na wspomniane wyżej indeksy wykazują symbolicznie dodatnie zmiany względem piątku. Kalendarium makro, poza opublikowanymi już PMI dla sektora usług w Chinach (słabiej od oczekiwań) oraz produkcją przemysłową w Niemczech za sierpień (lepiej od konsensusu), jest dziś w zasadzie puste. Warto pamiętać, że już w tym tygodniu na poważnie startuje sezon wyników za 3Q'17 na Wall Street (w czwartek i piątek raporty opublikują duże banki jak JPM, Citi czy BoFA). Oczekiwane jest spowolnienie dynamiki EPS dla spółek wchodzących w skład S&P500 (do +5% r/r) w porównaniu do okresu 1/2Q'17 (+14/10% r/r) m.in. ze względu na oczekiwane lekkie pogorszenie wyników w sektorze finansowym. Na GPW pierwsze sprawozdania pojawiają się w przyszłym tygodniu (m.in. Quercus, PKN i Kęty). Po zmianach przepisów na polskiej giełdzie sezon wyników można powiedzieć, że trwa bez wytchnienia – jeszcze 1-2 tygodnie temu duża grupa, czekających na ostatnią chwilę, spółek publikowała dane za 2Q'17.

Krzysztof Pado

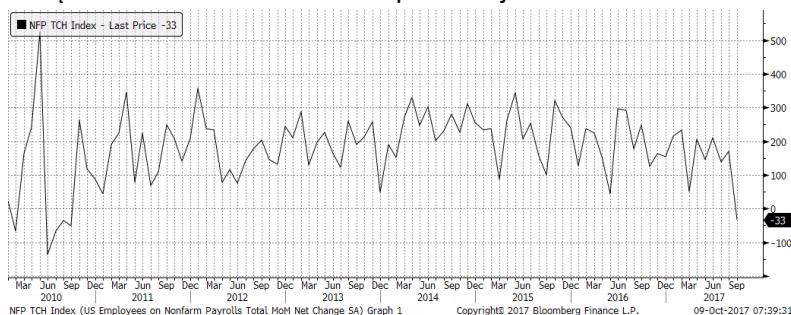
SKRÓT INFORMACJI ZE SPÓŁEK

- **Grupa Azoty:** CBA podało, że agenci z lubelskiej delegatury CBA zatrzymali 6 osób, w tym szefa rady nadzorczej Grupy Azoty;
- **JSW:** Grupa w ciągu 4 tygodni wybierze TFI, które poprowadzi fundusz stabilizacyjny spółki (o wartości 1,2-1,5 mld PLN);
- **JSW:** Spółka przeznaczy ok. 1,5 mld PLN na inwestycje w koksownie do końca '30;
- **PKO BP:** Bank planuje emisję euroobligacji w ramach programu EMTN o wartości nie wyższej niż 350 mln CHF;
- **Idea Bank:** Jarosław Augustyniak zrezygnował ze stanowiska prezesa;
- **Banki:** NBP podało, że zysk netto sektora bankowego w okresie styczeń-sierpień '17 wyniósł 9,37 mld PLN (-9,2% r/r);
- **PZU, Pekao:** PZU jeszcze w tym kwartale planuje zaktualizować strategię, uwzględniając bliższą współpracę z Pekao – Rzeczpospolita;
- **Ursus:** Udział spółki w liczbie rejestracji nowych ciągników wyniósł w okresie styczeń-wrzesień '17 ok. 8,7% (+2,1 p.p. r/r) [komentarz BDM];
- **Selvita:** FDA nakazała spółce zawieszenie badania klinicznego SEL24 fazy I/II w USA;
- **IT:** Według deklaracji prezesa ZUS, wybór oferty na utrzymanie systemu informatycznego ma nastąpić do końca października [komentarz BDM];
- **Wielton:** Udział spółki w polskim rynku rejestracji przyczep i naczeop do dop. masie całkowitej powyżej 3,5 tony utrzymał się na poziomie 16,2% (w okresie styczeń-wrzesień);
- **Oponeo:** Grupa wypracowała we wrześniu ok. 41,7 mln PLN przychodów (+39% r/r) [wykres BDM].

WYKRES DNIA

Według piątkowego odczytu, liczba miejsc pracy w sektorach pozarolniczych spadła we wrześniu o 33 tys. (rynek zakładał wzrost o 80-90 tys.). Ostatni raz do takiego wydarzenia doszło w 2010 roku.

Miesięczna zmiana zatrudnienia w sektorze pozarolniczym w USA



Źródło: Bloomberg, Dom Maklerski BDM S.A.

Notowania: piątek, 6 października 2017

	Wartość	Zmiana	
		1D	YTD
WIG20	2 479,5	0,6%	27,3%
WIG30	2 860,9	0,4%	27,5%
mWIG40	4 930,6	0,0%	17,0%
sWIG80	14 885,3	-0,2%	4,4%
WIG	64 456,1	0,4%	24,5%
WIG Banki	7 373,2	-0,4%	17,7%
WIG Bud	2 995,2	0,2%	4,8%
WIG Chemia	16 667,6	1,2%	21,2%
WIG Dew	2 149,6	0,3%	17,5%
WIG Energia	3 194,7	0,6%	25,2%
WIG IT	2 066,4	0,0%	-4,1%
WIG Media	4 738,2	0,0%	3,9%
WIG Paliwa	8 499,8	2,7%	49,9%
WIG Spoż	3 713,5	-1,8%	-10,6%
WIG Surowce	4 672,3	0,3%	32,9%
WIG Telco	729,4	-0,6%	-0,1%
DAX	12 955,9	-0,1%	12,8%
CAC40	5 359,9	-0,4%	10,2%
BUX	37 941,8	0,2%	18,6%
S&P500	2 549,3	-0,1%	13,9%
DJIA	22 773,7	0,0%	15,2%
Nasdaq Comp	6 590,2	0,1%	22,4%
Bovespa	76 054,7	-0,7%	26,3%
Nikkei225	20 690,7	0,3%	8,2%
S&P/ASX 200	5 739,3	0,5%	1,3%
Złoto	1 273,5	0,1%	10,4%
Miedź	6 700,0	2,7%	21,0%
Ropa	49,3	-3,0%	-13,6%
EUR/PLN	4,31	0,2%	-2,1%
USD/PLN	3,67	0,0%	-12,3%
CHF/PLN	3,75	0,0%	-8,6%
EUR/USD	1,17	0,2%	11,5%
USD/JPY	112,7	-0,1%	-3,7%

FW20

	Wartość	Zmiana	
Kurs otwarcia	2 470	15	0,61%
Kurs zamknięcia	2 486	19	0,77%
Kurs min.	2 467	20	0,82%
Kurs max.	2 494	16	0,65%
Wolumen obrotu	13 802	747	5,72%
Otwarte pozycje	62 555	-34	-0,05%

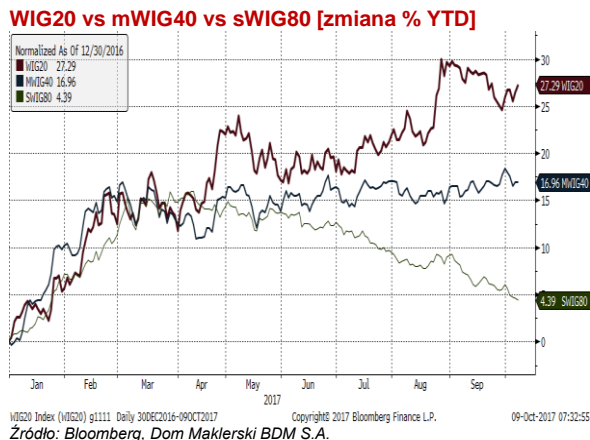
Indeksy GPW

Indeks	Open	Low	High	Close	1D	Obrót
WIG20	2 466,0	2 463,6	2 485,4	2 479,5	0,7%	753
WIG30	2 854,7	2 846,0	2 869,4	2 860,9	0,4%	867
mWIG40	4 936,0	4 862,8	4 925,6	4 930,6	0,0%	214
sWIG80	14 896,2	14 924,0	14 948,3	14 885,3	-0,2%	40
WIG-PL	65 952,9	65 651,5	65 952,9	65 874,1	0,5%	1 007
WIG	64 282,1	64 192,0	64 588,4	64 456,1	0,4%	1 022

WIG20

	Close	MC	1D	YTD
Allior	71,35	9 223	0,4%	31,7%
Asseco PL	45,69	3 792	-0,7%	-15,3%
BZ WBK	342,30	34 002	0,1%	8,3%
CCC	280,00	11 526	-1,8%	37,6%
Cyfrowy P.	25,47	16 289	-0,9%	3,5%
Energia	12,41	5 139	0,9%	36,4%
Eurocash	37,90	5 274	2,4%	-3,7%
JSW	95,25	11 183	0,3%	42,4%
KGHM	120,75	24 150	0,3%	30,6%
Lotos	66,70	12 331	2,7%	74,4%
LPP	8 289,55	15 356	-1,5%	46,1%
mBank	418,00	17 686	0,7%	24,7%
Orange	5,09	6 680	-0,6%	-7,6%
Pekao	127,35	33 426	0,7%	1,2%
PGE	12,75	23 839	0,7%	22,0%
PGNIG	6,74	38 946	0,4%	19,7%
PKN Orlen	131,50	56 244	3,5%	54,2%
PKOBP	34,68	43 350	-1,7%	23,2%
PZU	46,27	39 955	1,2%	39,3%
Tauron	3,56	6 239	2,0%	24,9%

mWIG40					WIG20 vs mWIG40 vs sWIG80 [zmiana % YTD]				
Close	MC	1D	YTD		Close	MC	1D	YTD	
Alumetal	49,99	774	1,2%	-18,6%	Intercars	292,05	4 138	1,1%	5,2%
Amica	163,30	1 270	-1,0%	-12,4%	Kernel	51,51	4 221	-3,5%	-19,3%
Amrest	363,65	7 714	1,6%	22,9%	Kęty	400,00	3 796	1,5%	3,1%
Apator	30,50	1 010	0,0%	2,0%	Kruk	296,00	5 548	-4,2%	24,9%
Azoty	78,71	7 808	2,2%	25,6%	Medicalg	238,40	860	-3,1%	-22,6%
Bogdanka	72,50	2 466	1,4%	4,3%	Millennium	6,91	8 383	1,6%	33,1%
Boryszew	9,99	2 398	0,1%	24,7%	Netia	3,77	1 314	0,3%	-18,0%
Budimex	201,00	5 132	0,5%	1,5%	Neuca	270,30	1 264	0,6%	-30,7%
CD Projekt	115,70	11 121	1,6%	121,6%	Orbis	92,99	4 285	1,6%	27,4%
Ciech	66,98	3 530	3,0%	14,9%	Pfleiderer	43,90	2 840	-0,5%	19,0%
Comarch	170,50	1 387	0,3%	-2,0%	PKP Cargo	58,93	2 639	-1,3%	25,4%
Echo	4,97	2 051	1,2%	-4,4%	Polimex	5,02	1 188	-1,4%	34,2%
Emperia	90,00	1 111	0,9%	38,5%	Polnord	8,76	286	0,7%	8,0%
Enea	13,63	6 017	-1,2%	43,5%	Robyng	3,25	941	0,6%	9,4%
Forte	72,50	1 735	-0,5%	-4,6%	Sanok	56,98	1 532	0,5%	-7,0%
GetinNoble	1,39	1 253	-2,8%	5,3%	Stalprodukt	489,65	2 732	1,0%	-6,7%
GPW	44,73	1 877	0,7%	12,0%	Synthos	4,99	6 603	-1,2%	9,4%
GTC	9,35	4 397	0,5%	14,0%	Trakcja	11,15	573	3,2%	-21,3%
Handlowy	69,90	9 133	0,3%	-8,5%	Uniwheels	260,00	3 224	0,0%	18,6%
ING BSK	201,00	26 150	-1,2%	24,5%	Wawel	971,00	1 456	1,5%	-11,7%



FW20



WIG20



INFORMACJE ZE SPÓŁEK

Grupa Azoty

CBA podało, że agenci z lubelskiej delegatury CBA zatrzymali 6 osób, w tym szefa rady nadzorczej Grupy Azoty. Agenci dokonali zatrzymania w sprawie o charakterze korupcyjnym, żądania 40 mln PLN i powoływania się na wpływy w największych spółkach skarbu państwa.

JSW

Daniel Ozon powiedział, że JSW w ciągu 4 tygodni zamierza wybrać TFI, które poprowadzi fundusz stabilizacyjny spółki. Grupa chce w nim ulokować 1,2-1,5 mld PLN. Zdaniem Ozona grono wybranych wstępnie TFI obejmie ok. 10 podmiotów.

JSW przeznaczy do '30 ok. 1,5 mld PLN na inwestycje odtworzeniowe i rozwojowe w koksowniach. Grupa chce modernizować baterie koksownicze i poprawiać jakość koksu. Rozważa też produkcję nowych, poszukiwanych na rynku produktów, jak adsorbenty węglowe, stosowane do usuwania zanieczyszczeń w procesach produkcyjnych.

Rada nadzorcza spółki powołała Tomasza Śledzia do zarządu i powierzyła mu pełnienie funkcji zastępcy prezesa ds. technicznych grupy.

PKO BP

Bank planuje emisję euroobligacji w ramach programu EMTN o wartości nie wyższej niż 350 mln CHF. Środki mają być przeznaczone na cele związane z ogólną działalnością biznesową.

Idea Bank

Jarosław Augustyniak złożył rezygnację z pełnienia funkcji prezesa banku ze skutkiem na dzień 6 października. Rada nadzorcza spółki powołała na p.o. prezesa Tobiasza Burego.

Banki

NBP podało, że zysk netto sektora bankowego w okresie styczeń-sierpień '17 wyniósł 9,37 mld PLN (-9,2% r/r. Wynik z tyt. odsetek w tym okresie był bliski 27,8 mld PLN, a z tyt. opłat i prowizji ok. 9,17 mld PLN.

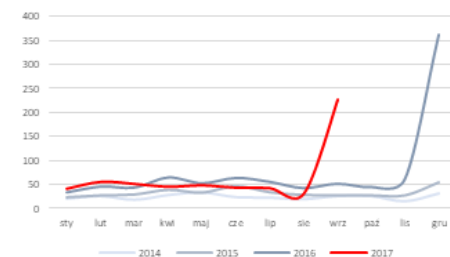
PZU, Pekao

PZU jeszcze w tym kwartale planuje zaktualizować strategię, uwzględniając bliższą współpracę z Bankiem Pekao. Kooperacja dwóch gigantów na pewno znajdzie odzwierciedlenie we wzroście rynku bankassurance. - Rzeczpospolita

Ursus

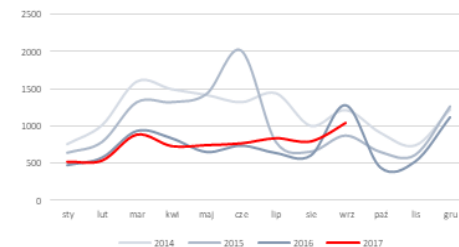
Udział spółki w liczbie rejestracji nowych ciągników wyniósł w okresie styczeń-wrzesień'17 ok. 8,7%, co oznacza wzrost o 2,1 p.p. r/r.

Liczba rejestracji ciągników Ursusa [szt.]



Źródło: Dom Maklerski BDM S.A.,PZPM

Liczba rejestracji ciągników w Polsce [szt.]



Źródło: Dom Maklerski BDM S.A.,PZPM

BDM: Po dość przeciętnym 2Q'17 oraz początku 3Q'17, wrzesień przyniósł mocne odbicie w liczbie rejestracji pojazdów produkowanych przez Ursus. Uważamy, że obecny skok ma charakter jednorazowy podobnie jak miało to miejsce w grudniu 2016 roku. Na całym rynku sezonowość typowa dla września jest nieco mniejsza gdyż we wcześniejszych miesiącach już dało się zauważyć wyższą sprzedaż.

AmRest

Spółka zawarła umowę kredytową z Pekao S.A., PKO BP, ING i Ceska sporitelna na łączną kwotę ok. 430 mln EUR. Kredyt może być powiększony o dodatkowe 145 mln EUR. Środki będą przeznaczone na spłatę kredytu z '13, rozwój spółki i kapitał obrotowy.

Selvita Spółka poinformowała o otrzymaniu informacji od FDA nakazującej zawieszenie badania klinicznego SEL24 fazy I/II prowadzonego w USA z udziałem pacjentów cierpiących na ostrą białaczkę. Decyzja jest związana ze śmiercią jednego z pacjentów, który wcześniej przyjmował SEL24.

IT Według deklaracji prezesa ZUS, wybór oferty na utrzymanie systemu informatycznego ma nastąpić do końca października. – Puls Biznesu.

BDM: Obecnie faworytem w tym konkursie jest Comarch, którego oferta okazała się o 132 mln PLN niższa niż drugiego Asseco. Tak niska cena pozwala przypuszczać, że będziemy mieli do czynienia z licznymi odwołaniami, przez co ostateczne rozstrzygnięcie przetargu może się nieco odsunąć w czasie.

Enter Air Spółka i TUI Poland zawarły umowę o współpracy na sezon lato 2018-zima 2018/19. Szacunkowa wartość umowy wynosi 81,4 mln USD i wyższa od poprzedniego kontraktu o 28%

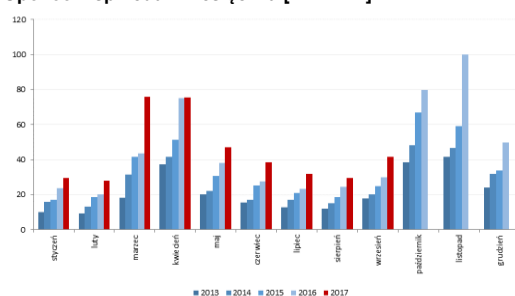
Wielton Udział spółki w polskim rynku rejestracji przyczep i naczeo dop. masie całkowitej powyżej 3,5 tony utrzymał się na poziomie 16,2% (w okresie styczeń-wrzesień).

Gekoplast Spółka podała, że przedłużyła do 31 października wyłączność na przeprowadzenie due diligence przez K-Holding.

Awbud W wezwaniu na akcje spółki liczba akcji na jaką złożono zapisy przekroczyła liczbę z wezwania. Stopa redukcji wyniosła 56,1%.

Oponeo Grupa wypracowała we wrześniu ok. 41,7 mln PLN przychodów (+39% r/r). Narastająco od początku roku obroty spółki były bliskie 397,3 mln PLN (+28% r/r).

Oponeo – sprzedaż miesięczna [mln PLN]



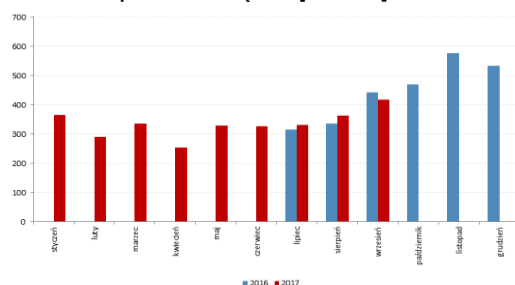
Źródło: Dom Maklerski BDM S.A., spółka

Venture Inc. Zarząd spółki podjął uchwałę ws. przydziału 15 mln oferowanych akcji serii G.

Action Spółka podała, że wypracowała we wrześniu 153 mln PLN przychodów. Marża brutto była bliska 7,5%.

ABC Data Według szacunkowych danych, spółka wypracowała we wrześniu 417 mln PLN.

ABC Data – sprzedaż miesięczna [mln PLN]



Źródło: Dom Maklerski BDM S.A., spółka

Erbud Spółka zawarła aneks do umowy na budowę zespołu uzdrowiskowo-hotelowego „Seaside Park” w Kołobrzegu, który zwiększył wartość kontraktu z 23,3 mln PLN do 77,4 mln PLN.

PKN Orlen Koncern uruchomi w zakładzie w Płocku system monitorowania i kontrolowania szczelności instalacji przemysłowych. Koszt inwestycji wyniesie ok. 8 mln PLN.

Netia	FIP 11 FIZAN (podmiot związany ze Zbigniewem Jakubasem) nabył 5 października 625,6 tys. akcji spółki po cenie 3,83 PLN/walor.																																			
Famur	Spółka zawarła z PG „Silesia” umowę na dostawę kompleksu ścianowego o wartości 62,6 mln PLN netto. Termin dostawy i montażu upływa ostatecznie w 2Q'18.																																			
Kredyt Inkaso	Grupa podała, że w 2Q2017/18 szacunkowe wpłaty dłużników z tyt. obsługi portfeli nabytych przez spółkę wyniosły 43,6 mln PLN.																																			
Lokum Deweloper	Prezes Bartosz Kuźniar nabył w dn. 5-6 października łącznie 9,9 tys. akcji spółki po średniej cenie 16,16 PLN/walor.																																			
Altus TFI	Spółka zmieniła termin przekazania raportu okresowego za 3Q'17 z 7 września na 13 listopada. W komunikacie podano, że powodem przesunięcia daty jest konieczność sporządzenia skonsolidowanego sprawozdania z tyt. nabycia akcji BPH TFI.																																			
Maxcom	Spółka zmieniła datę publikacji raportu za 3Q'17 z 29 na 15 listopada.																																			
LK Designer Shops	Andrzej Kalita zmniejszył zaangażowanie w akcjonariacie spółki z 37,9% do 36,6% kapitału zakładowego.																																			
M Food	Grupa podpisała 5-letnią umowę z JGV Bulgaria Ltd. na dostawy miodu. Spółka ma mieć wiodącą pozycję w zakupach miodu od bułgarskiego dostawcy na rynek Polski i UE. Jednocześnie JGV Bulgaria Ltd. jest zobowiązana do dostarczenia min. 10 tys. ton miodu w ciągu 5 lat.																																			
Trans Polonia	Fundusze zarządzane przez Quercus TFI zwiększyły zaangażowanie w akcjonariacie spółki z 9,95% do 10,13%.																																			
Baltona	Spółka wypracowała we wrześniu 28,2 mln PLN przychodów (-28% r/r).																																			
	<p>Baltona sprzedaż miesięczna</p> <table border="1"> <thead> <tr> <th></th> <th>wrz 16</th> <th>wrz 17</th> <th>zmianar/r</th> <th>ytd'16</th> <th>ytd'17</th> <th>zmiana r/r</th> </tr> </thead> <tbody> <tr> <td>Grupa</td> <td>39,1</td> <td>28,2</td> <td>-27,7%</td> <td>290,1</td> <td>268,8</td> <td>-7,3%</td> </tr> <tr> <td>Sklepy (Travel Retail)</td> <td>28,7</td> <td>18,9</td> <td>-34,1%</td> <td>207,1</td> <td>163,8</td> <td>-20,9%</td> </tr> <tr> <td>Gastronomia (F&B)</td> <td>2,6</td> <td>2,5</td> <td>-3,3%</td> <td>19,6</td> <td>19,3</td> <td>-1,9%</td> </tr> <tr> <td>B2B</td> <td>7,7</td> <td>6,8</td> <td>-12,4%</td> <td>63,3</td> <td>85,8</td> <td>35,5%</td> </tr> </tbody> </table> <p>Źródło: Dom Maklerski BDM S.A., spółka</p>		wrz 16	wrz 17	zmianar/r	ytd'16	ytd'17	zmiana r/r	Grupa	39,1	28,2	-27,7%	290,1	268,8	-7,3%	Sklepy (Travel Retail)	28,7	18,9	-34,1%	207,1	163,8	-20,9%	Gastronomia (F&B)	2,6	2,5	-3,3%	19,6	19,3	-1,9%	B2B	7,7	6,8	-12,4%	63,3	85,8	35,5%
	wrz 16	wrz 17	zmianar/r	ytd'16	ytd'17	zmiana r/r																														
Grupa	39,1	28,2	-27,7%	290,1	268,8	-7,3%																														
Sklepy (Travel Retail)	28,7	18,9	-34,1%	207,1	163,8	-20,9%																														
Gastronomia (F&B)	2,6	2,5	-3,3%	19,6	19,3	-1,9%																														
B2B	7,7	6,8	-12,4%	63,3	85,8	35,5%																														
Konsalnet	Konsalnet, gracz numer dwa na polskim rynku ochrony, przygotowuje się do debiutu na GPW. Zapowiada też przyspieszoną konsolidację w rozdrobnionej dziś branży. Prospekt emisyjny spółki jest w weryfikacji KNF. - Rzeczpospolita																																			
Handel	Przynajmniej raz w roku zakupy w sieci robi już 54 proc. internautów. Ich liczba z roku na rok rośnie, podobnie jak wartość rynku, z Allegro jako liderem. - Rzeczpospolita																																			
Telekomy	NIK odtajniła raport z kontroli w Urzędzie Komunikacji Elektronicznej i Ministerstwie Cyfryzacji. Zaleca zmiany w prawie o przetargach na pasma. - Rzeczpospolita																																			
Energetyka	Prezes URE Maciej Bando pytany, czy będą podwyżki cen ciepła i energii w 2018 r., odpowiedział, że wszystko zależy od wniosków taryfowych. "Od kilku miesięcy obserwujemy wzrost cen węgla. Jeśli więc ciepłownia wykazuje 30-proc. wyższe koszty zakupu surowca, jest to tzw. koszt uzasadniony i przesłanka do podniesienia taryfy, ale nie w takim samym stopniu. Może się zdarzyć, że podwyżki cen ciepła będą kilkuprocentowe". - Rzeczpospolita																																			
	Elektrowniom zaczęło brakować paliwa. Dwie jednostki produkujące prąd zgłosiły w URE zapasy węgla niższe niż wymagane ustawowo. - Dziennik Gazeta Prawna																																			
Deweloperzy	Sprzedaż mieszkań nie przestaje rosnąć. Deweloperzy spodziewają się utrzymania dobrej koniunktury także w przyszłym roku. - Parkiet																																			
IT	Według deklaracji prezesa ZUS, wybór oferty na utrzymanie systemu informatycznego ma nastąpić do końca października. - Puls Biznesu.																																			
Inwestycje	PFR stworzy państwowy fundusz majątkowy, aby finansować gospodarkę. Pozwoli on na bazie TFI BGK kupionego właśnie przez PFR, który zmieni nazwę na PFR TFI. - Dziennik Gazeta Prawna																																			

Źródło: Dom Maklerski BDM S.A., spółki, PAP