

KOMENTARZ PORANNY

Sesja na remis

Końcówce zeszłego tygodnia towarzyszyło rozchwianie nastrojów. Momentami WIG20 wyznaczał nowe minima obecnego ruchu spadkowego, ale były też chwile w wyraźnymi zwyżkami indeksu blue chips. Finalnie indeks grupujący największe podmioty na GPW zakończył dzień 0,1% pod kreską. Nadal bardzo słabo radzą sobie małe spółki, sWIG80 znalazł się najniżej od początku stycznia. Ciekawy wydaje się moment w którym doszło do zahamowania spadków na WIG20. Są to okolice zniżkującej linii trendu poprowadzonej po lokalnych szczytach z września i początku października. Dodatkowo znajduje się tam 76% zniesienie fibo ruchu wzrostowego, który trwa już od końca września. Na kontraktach sytuacja wygląda podobnie, a dodatkowo podczas spadków nieznacznie zmniejszył się LOP. Jest to więc dogodna okazja dla byków do zatrzymania korekty i ponownego marszu na szczyty hossy. O poranku kontrakty na europejskie indeksy notowane są nieznacznie nad kreską. Po drugiej stronie Atlantyku są to okolice kursów odniesienia, więc otwarcie na GPW także powinno być spokojne. Ze strony danych makro nie będziemy mieli zbyt wielu impulsów do ruchów na indeksach. Kierunek powinny więc wyznaczać nastroje na rynkach, a te pozwalają myśleć o kontynuacji wzrostów.

Marek Jurzec

SKRÓT INFORMACJI ZE SPÓŁEK

- **GetBack:** Spółka opublikowała wyniki za 3Q'17;
- **GPW:** Grupa ujmie w wynikach 3Q'17 ok. 6,6 mln PLN pozytywnych zdarzeń jednorazowych;
- **Idea Bank:** Bank zwiększył odpis aktualizujący z tytułu utraty wartości akcji Open Finance o kwotę 20 mln PLN;
- **PGNiG:** Spółka opublikowała dane wolumenowe za 3Q'17 [komentarz BDM];
- **PKN Orlen:** Koncern nie zamierza wycofywać się z projektu na Litwie – Dziennik Gazeta Prawna;
- **Intrrol, Qumak:** Smart In (spółka z grupy Intrrol) zawarła z Qumakiem umowę o współpracy przy realizacji kontraktu „Rozbudowa Systemu Zarządzania Ruchem i Komunikacją” w Lublinie [komentarz BDM];
- **Unimot:** Spółka podała szacunkowe wyniki za 3Q'17;
- **LPP:** Grupa zamierza zwiększać powierzchnię handlową o 10% rocznie; dotychczasowa sprzedaż sklepu w Londynie jest powyżej zakładanego budżetu;
- **Kernel:** W roku obrotowym 2016/17 grupa wypracowała blisko 2,2 mld USD przychodów, ok. 319,2 mln USD EBITDA i 178,6 mln USD zysku netto;
- **Comarch:** Konsorcjum, którego liderem jest spółka, wygrało przetarg o wartości 137,8 mln PLN [komentarz BDM];
- **Górnictwo:** PGG nie uda się w '17 wydobyć zakładanych 32 mln ton węgla; trwają rozmowy nad zakładowym układem zbiorowym pracy – Rzeczpospolita.

WYKRES DNIA

Od wrześniowego dołka dolar istotnie zyskał względem jena. Obecnie notowania USD/JPY znajdują się najwyższej od lipca.

USD/JPY- daily



Źródło: Bloomberg, Dom Maklerski BDM S.A.

Notowania: piątek, 20 października 2017

| | Wartość | Zmiana | |
|-------------|----------|--------|--------|
| | | 1D | YTD |
| WIG20 | 2 465,5 | -0,1% | 26,6% |
| WIG30 | 2 836,8 | 0,0% | 26,5% |
| mWIG40 | 4 831,8 | 0,2% | 14,6% |
| sWIG80 | 14 352,0 | -0,5% | 0,6% |
| WIG | 63 719,6 | 0,0% | 23,1% |
| WIG Banki | 7 597,3 | -0,5% | 21,3% |
| WIG Bud | 2 960,8 | -0,3% | 3,6% |
| WIG Chemia | 15 835,4 | 0,1% | 15,1% |
| WIG Dew | 2 115,6 | -1,5% | 15,7% |
| WIG Energia | 3 245,8 | 0,3% | 27,2% |
| WIG IT | 2 056,5 | -0,1% | -4,6% |
| WIG Media | 4 700,8 | -0,3% | 3,0% |
| WIG Paliwa | 7 984,8 | 0,3% | 40,9% |
| WIG Spoż | 3 591,3 | 2,6% | -13,6% |
| WIG Surowce | 4 784,8 | -0,3% | 36,1% |
| WIG Telco | 715,8 | -0,7% | -1,9% |
| DAX | 12 991,3 | 0,0% | 13,2% |
| CAC40 | 5 372,4 | 0,1% | 10,5% |
| BUX | 39 132,6 | 0,1% | 22,3% |
| S&P500 | 2 575,2 | 0,5% | 15,0% |
| DJIA | 23 328,6 | 0,7% | 18,0% |
| Nasdaq Comp | 6 629,1 | 0,4% | 23,1% |
| Bovespa | 76 390,5 | 0,1% | 26,8% |
| Nikkei225 | 21 683,3 | 1,1% | 13,4% |
| S&P/ASX 200 | 5 894,0 | -0,2% | 4,0% |
| Złoto | 1 280,5 | -0,6% | 11,1% |
| Miedź | 6 967,0 | -0,3% | 25,9% |
| Ropa | 51,8 | 0,6% | -9,1% |
| EUR/PLN | 4,23 | -0,1% | -3,9% |
| USD/PLN | 3,59 | 0,3% | -14,2% |
| CHF/PLN | 3,65 | -0,5% | -11,1% |
| EUR/USD | 1,18 | -0,4% | 12,0% |
| USD/JPY | 113,4 | 0,7% | -3,1% |

FW20

| | Wartość | Zmiana | |
|-----------------|---------|--------|---------|
| Kurs otwarcia | 2 491 | -21 | -0,84% |
| Kurs zamknięcia | 2 469 | -12 | -0,48% |
| Kurs min. | 2 463 | -13 | -0,53% |
| Kurs max. | 2 497 | -15 | -0,60% |
| Wolumen obrotu | 13 412 | -2 760 | -17,07% |
| Otwarte pozycje | 61 961 | -1 197 | -1,90% |

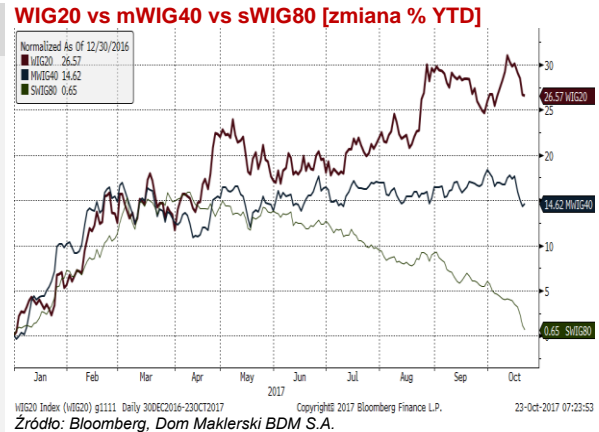
Indeksy GPW

| Indeks | Open | Low | High | Close | 1D | Obrót |
|--------|-----------|-----------|-----------|-----------|-------|-------|
| WIG20 | 2 473,82 | 2 457,52 | 2 486,56 | 2 465,51 | -0,1% | 685 |
| WIG30 | 2 849,81 | 2 829,87 | 2 856,14 | 2 836,79 | 0,0% | 836 |
| MWIG40 | 4 822,99 | 4 826,92 | 4 859,34 | 4 831,82 | 0,2% | 201 |
| sWIG80 | 14 441,32 | 14 326,92 | 14 459,34 | 14 351,99 | -0,5% | 26 |
| WIG-PL | 65 345,63 | 65 135,17 | 65 345,63 | 65 135,17 | -0,1% | 915 |
| WIG | 63 952,15 | 63 549,75 | 64 069,36 | 63 719,57 | 0,0% | 923 |

WIG20

| | Close | MC | 1D | YTD |
|------------|----------|--------|-------|--------|
| Alior | 70,07 | 9 058 | 0,4% | 29,3% |
| Asseco PL | 45,34 | 3 763 | -1,2% | -16,0% |
| BZ WBK | 360,00 | 35 760 | -0,6% | 13,9% |
| CCC | 265,55 | 10 931 | -0,4% | 30,5% |
| Cyfrowy P. | 24,42 | 15 618 | -0,3% | -0,7% |
| Energia | 12,91 | 5 346 | 1,8% | 41,9% |
| Eurocash | 36,80 | 5 121 | 2,2% | -6,5% |
| JSW | 101,50 | 11 917 | 2,0% | 51,7% |
| KGHM | 122,40 | 24 480 | -1,0% | 32,4% |
| Lotos | 61,50 | 11 370 | -0,9% | 60,8% |
| LPP | 7 670,00 | 14 208 | -1,1% | 35,2% |
| mBank | 449,40 | 19 015 | -0,1% | 34,0% |
| Orange | 4,97 | 6 522 | -0,8% | -9,8% |
| Pekao | 125,00 | 32 809 | -1,5% | -0,6% |
| PGE | 13,19 | 24 662 | 0,7% | 26,2% |
| PGNiG | 6,65 | 38 426 | -0,4% | 18,1% |
| PKN Orlen | 121,70 | 52 052 | 0,7% | 42,7% |
| PKOBP | 37,15 | 46 438 | -0,6% | 32,0% |
| PZU | 46,94 | 40 534 | 1,4% | 41,3% |
| Tauron | 3,44 | 6 029 | -1,1% | 20,7% |

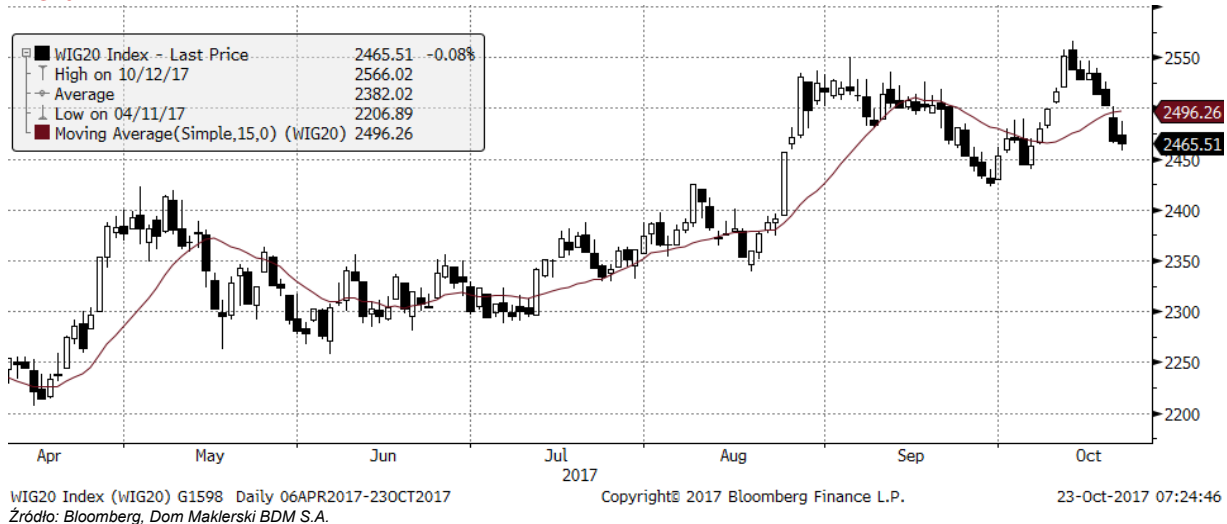
| mWIG40 | | | | WIG20 vs mWIG40 vs sWIG80 [zmiana % YTD] | | | | | |
|------------|--------|--------|-------|------------------------------------------|-------------|--------|-------|-------|--------|
| | Close | MC | 1D | YTD | Close | MC | 1D | YTD | |
| Alumetal | 51,13 | 791 | 0,6% | -16,7% | Intercars | 293,75 | 4 162 | 4,2% | 5,8% |
| Amica | 153,00 | 1 190 | -0,3% | -17,9% | Kernel | 48,29 | 3 957 | 5,0% | -24,4% |
| Amrest | 350,50 | 7 435 | 1,5% | 18,4% | Kęty | 390,30 | 3 704 | 0,1% | 0,6% |
| Apator | 29,46 | 975 | -2,5% | -1,5% | Kruk | 270,00 | 5 061 | 0,0% | 13,9% |
| Azoty | 74,74 | 7 414 | 0,3% | 19,3% | Medicalg | 196,00 | 707 | -2,0% | -36,4% |
| Bogdanka | 72,50 | 2 466 | -0,5% | 4,3% | Millennium | 7,65 | 9 280 | 0,5% | 47,4% |
| Boryszew | 9,96 | 2 390 | 0,0% | 24,3% | Netia | 4,00 | 1 394 | -0,5% | -13,0% |
| Budimex | 205,00 | 5 234 | 0,7% | 3,6% | Neuca | 257,45 | 1 204 | -1,0% | -34,0% |
| CD Projekt | 112,50 | 10 814 | 0,7% | 115,5% | Orbis | 86,10 | 3 967 | -1,7% | 17,9% |
| Ciech | 60,51 | 3 189 | -1,6% | 3,8% | Pfleiderer | 43,49 | 2 814 | -0,3% | 17,9% |
| Comarch | 177,00 | 1 440 | 2,3% | 1,7% | PKP Cargo | 55,80 | 2 499 | -0,3% | 18,7% |
| Echo | 4,61 | 1 903 | -4,9% | -11,3% | Polimex | 4,70 | 1 112 | -4,1% | 25,7% |
| Emperia | 90,19 | 1 113 | 0,0% | 38,8% | Polnord | 8,59 | 281 | -1,0% | 5,9% |
| Enea | 13,94 | 6 154 | -0,8% | 46,7% | Robyg | 3,22 | 932 | 0,6% | 8,4% |
| Forte | 68,94 | 1 650 | -2,8% | -9,3% | Sanok | 57,00 | 1 532 | 0,9% | -7,0% |
| GetinNoble | 1,53 | 1 380 | 2,0% | 15,9% | Stalprodukt | 515,30 | 2 876 | 0,4% | -1,8% |
| GPW | 47,95 | 2 013 | 2,9% | 20,1% | Synthos | 4,84 | 6 405 | 0,8% | 6,1% |
| GTC | 9,37 | 4 407 | -4,1% | 14,3% | Trakcja | 10,55 | 542 | -2,3% | -25,5% |
| Handlowy | 70,76 | 9 245 | 2,8% | -7,4% | Uniwheels | 263,00 | 3 261 | 0,0% | 19,9% |
| ING BSK | 190,00 | 24 719 | 0,0% | 17,7% | Wawel | 969,40 | 1 454 | 0,0% | -11,9% |



FW20



WIG20



INFORMACJE ZE SPÓŁEK

GetBack Grupa zaraportowała w okresie 1-3Q'17 ok. 538,3 mln PLN przychodów, 259,0 mln PLN EBIT i 181,5 mln PLN zysku netto.

GPW Spółka ujmie w sprawozdaniu 3Q'17 zdarzenia jednorazowe (korekty dotyczące należności podatkowych na rzecz TGE oraz niższe od założonych opłaty na rzecz KNF), które będą miały dodatni wpływ na wynik finansowy grupy w wys. 6,6 mln PLN.

Idea Bank Bank podał w komunikacie, że zwiększył odpis aktualizujący z tytułu utraty wartości akcji Open Finance o kwotę 20 mln PLN, co skutkuje całkowitym poziomem odpisów w wysokości 30 mln PLN. Ujęcie odpisu w skonsolidowanym sprawozdaniu finansowym grupy, obniży jej wynik za 3Q'17.

PGNiG Spółka opublikowała wolumeny za 3Q'17.

Dane operacyjne 3Q'17 [mln PLN]

| | 1Q'15 | 2Q'15 | 3Q'15 | 4Q'15 | 1Q'16 | 2Q'16 | 3Q'16 | 4Q'16 | 1Q'17 | 2Q'17 | 3Q'17 | zmiana r/r |
|-----------------------------------------------|-------|-------|-------|-------|-------|-------|-------|-------|-------|-------|-------|------------|
| GAZ ZIEMNY (mld m3) | | | | | | | | | | | | |
| Wolumen wydobycia* | 1,19 | 1,11 | 1,14 | 1,20 | 1,18 | 1,08 | 1,03 | 1,16 | 1,19 | 1,04 | 1,12 | 9% |
| - w tym PGNiG Upstream International | 0,15 | 0,16 | 0,17 | 0,15 | 0,16 | 0,15 | 0,12 | 0,15 | 0,18 | 0,18 | 0,13 | 12% |
| - Polska | 1,04 | 0,95 | 0,97 | 1,05 | 1,02 | 0,93 | 0,92 | 1,02 | 1,01 | 0,86 | 0,99 | 8% |
| Wolumen importu do Polski* | 2,57 | 2,50 | 2,40 | 1,86 | 2,70 | 2,84 | 3,02 | 2,97 | 3,22 | 3,33 | 3,49 | 16% |
| - w tym z kierunku wschodniego | 1,83 | 2,22 | 2,33 | 1,77 | 2,66 | 2,62 | 2,43 | 2,54 | 2,71 | 2,52 | 1,89 | -22% |
| - inne kierunki | 0,74 | 0,28 | 0,07 | 0,09 | 0,04 | 0,22 | 0,59 | 0,43 | 0,51 | 0,81 | 1,60 | 171% |
| Wolumen sprzedaży poza GK PGNiG* | 7,72 | 4,80 | 3,94 | 6,54 | 7,97 | 4,71 | 4,25 | 7,34 | 8,86 | 5,60 | 4,60 | 8% |
| - w tym PGNiG SA | 4,34 | 2,89 | 2,10 | 3,85 | 4,61 | 2,90 | 2,55 | 4,44 | 5,41 | 3,35 | 3,03 | 19% |
| - w tym TGE | 2,86 | 1,55 | 1,12 | 2,56 | 3,40 | 1,58 | 1,17 | 2,86 | 3,28 | 1,45 | 1,10 | -6% |
| - w tym PGNiG Obrót Detaliczny | 2,84 | 1,49 | 1,09 | 2,07 | 2,60 | 1,33 | 1,03 | 2,34 | 2,75 | 1,55 | 1,12 | 8% |
| - w tym PGNiG Sales & Trading | 0,52 | 0,50 | 0,64 | 0,61 | 0,76 | 0,57 | 0,61 | 0,56 | 0,73 | 0,69 | 0,45 | -27% |
| Wolumen dystrybucji gazów PSG | 3,26 | 2,02 | 1,68 | 2,86 | 3,49 | 2,05 | 1,88 | 3,44 | 3,94 | 2,44 | 1,97 | 5% |
| Stan zapasów gazu [mld m3] | 1,25 | 1,80 | 2,77 | 1,74 | 0,91 | 1,61 | 2,81 | 2,16 | 0,88 | 1,66 | 2,90 | 3% |
| ROPA NAFTOWA** (tys. ton) | | | | | | | | | | | | |
| Wolumen wydobycia | 386 | 317 | 367 | 358 | 348 | 328 | 298 | 344 | 346 | 270 | 313 | 5% |
| - w tym PGNiG Upstream International | 180 | 170 | 163 | 151 | 145 | 152 | 121 | 137 | 130 | 121 | 110 | -9% |
| - Polska | 207 | 147 | 204 | 207 | 203 | 176 | 177 | 207 | 216 | 149 | 203 | 14% |
| Wolumen sprzedaży | 348 | 372 | 356 | 315 | 398 | 336 | 287 | 326 | 390 | 315 | 251 | -12% |
| - w tym PGNiG Upstream International | 131 | 224 | 160 | 104 | 193 | 164 | 108 | 127 | 172 | 154 | 61 | -44% |
| - Polska | 217 | 148 | 196 | 211 | 205 | 172 | 179 | 198 | 218 | 161 | 190 | 7% |
| CIEPŁO I ENERGIA ELEKTRYCZNA*** | | | | | | | | | | | | |
| Wolumen sprzedaży ciepła (PJ) | 15,05 | 5,81 | 2,70 | 12,64 | 16,15 | 5,35 | 2,94 | 15,08 | 17,67 | 6,73 | 3,47 | 18% |
| Wolumen sprzedaży ee z produkcji (TWh) | 1,39 | 0,67 | 0,33 | 1,14 | 1,39 | 0,59 | 0,42 | 1,20 | 1,46 | 0,74 | 0,41 | -2% |

Źródło: Dom Maklerski BDM S.A., spółka

BDM: Zwraca uwagę duży spadek importu gazu z Rosji, przy równoczesnym znaczącym imporcie z innych kierunków (w tym LNG ma niewielką kontrybucję w tym wzroście z 0,38 mld m3 na 0,47 mld m3). Wyraźnie wzrósł wolumen sprzedaży gazu w PGNiG SA. W upstreamie wzrost wydobycia gazu zarówno w Polsce jak i zagranicą. Wzrost wydobycia i sprzedaży ropy z Polski, przy niższych wolumenach w Norwegii (w przypadku sprzedaży spadek jest znaczący, mimo niskiej bazy). Wyraźnie spowolniła w stosunku do poprzednich kwartałów dodatnia dynamika dystrybucji w PSG.

PKN Orlen "Nie ma planu dezinvestycji na Litwie. Jesteśmy inwestorem długoterminowym, co oznacza, że łatwo się nie poddamy, choć mamy świadomość, że rozwój sytuacji rynkowej może iść w różnych kierunkach, niekoniecznie sprzyjających naszej branży" - powiedział Wojciech Jasiński, prezes PKN Orlen. Dodął, że również czeska inwestycja Orlenu ma charakter strategiczny i spółka nie zamierza się z niej wycofać. Prezes poinformował, że z roku na rok zwiększa się udział alternatywnych gatunków ropy w portfelu PKN. W ostatnich latach np. firma rozpoczęła dostawy różnych gatunków ropy z Zatoki Perskiej (Irak, Iran, Arabia Saudyjska). Na przestrzeni ostatnich 3 lat Orlen zrealizował też dostawy ropy z Nigerii czy kondensatu gazowego z USA do Płocka. – Dziennik Gazeta Prawna

Introl, Qumak Smart In (spółka z grupy Introl) zawarła z Qumakiem umowę o współpracy przy realizacji kontraktu „Rozbudowa Systemu Zarządzania Ruchem i Komunikacją” w Lublinie. Podmiot udzieli Qumakowi pożyczki w kwocie 2,3 mln PLN, która ma być zwrócona do 30.07.20. Na mocy ww. porozumienia Qumak S.A. zobowiązał się powierzyć Smart In wykonanie znaczącej części zamówienia objętego kontraktem w zakresie prac projektowych, integracji systemów, infrastruktury IT, systemów analitycznych i sterowania ruchem. Powierzenie Smart In wykonania znaczącej części zamówienia nastąpi na podstawie umowy podwykonawczej.

BDM: Kontrakt jest pokłosiem trudnej sytuacji Qumaka w jakiej znalazł się w wyniku zapaści na rynku zamówień publicznym. Z powodu ograniczonego dostępu do finansowania ze spółki odpłynęły kluczowe zasoby, potrzebne do realizacji projektów w strategicznych dotychczas sektorach. Przykładem może segment ITS, czy projekt symulatora lokomotywy.

Unimot

Spółka szacuje, że w ujęciu jednostkowym w 3Q'17 zwiększyła przychody do 759 mln PLN (+14% r/r) i zysk netto do 11,2 mln PLN (+4% r/r). Marże z hurtowej sprzedaży ON we wrześniu kształtowały się na niskim poziomie.

LPP

Grupa zamierza zwiększać powierzchnię handlową o 10% rocznie.

Prezes Piechocki powiedział, że spółka jest zadowolona z dotychczasowej sprzedaży we flagshipie w Londynie. Jego zdaniem sprzedaż w placówce jest ok. 15% powyżej budżetu. Na razie jednak LPP nie zamierza otwierać w Anglii kolejnych sklepów.

NWZ spółki odwołało z rady nadzorczej Jerzego Lubiańca, Macieja Matusiaka, Wojciecha Olejniczaka, Krzysztofa Olszewskiego i Dariusza Pachlę. Na ich miejsce powołano Jerzego Lubiańca, Wojciecha Olejniczaka, Piotra Piechockiego, Magdalenę Sekułę, Antoniego Tymińskiego, Miłosza Wiśniewskiego

Kernel

W roku obrotowym 2016/17 grupa wypracowała blisko 2,2 mld USD przychodów, ok. 319,2 mln USD EBITDA i 178,6 mln USD zysku netto.

Górnictwo

Wyższe ceny węgla są widoczne w naszych wynikach. Dzięki temu wrzesień zakończyliśmy na bardzo wysokim plusie - powiedział Tomasz Rogala, prezes PGG. Przyznaje, że spółce nie uda się w tym roku wydobyć zakładanych w biznesplanie 32 mln ton węgla. W PGG ruszyły rozmowy na temat zakładowego układu zbiorowego pracy, w tym także nad nowym systemem wynagrodzeń górników. – Rzeczpospolita

W PGG trwają rozmowy o nowym systemie wynagradzania górników. Związkowcy zgadzają się na zmiany, ale na swoich zasadach. – Parkiet

Brakuje nie tylko węgla, ale i wagonów do jego przewozu. Problem z dostawami paliwa do elektrowni jest na tyle poważny, że prezes Rady Ministrów powołała specjalny zespół, który w trybie pilnym ma znaleźć rozwiązanie. – Dziennik Gazeta Prawna

Asbis

Grupa wypracowała we wrześniu ok. 146 mln USD przychodów, co oznacza wzrost o 46% r/r.

Robyg

Deweloper wprowadził do sprzedaży 90 mieszkań w ramach projektu Osiedle Życzliwa Praga na warszawskim Tarchominie. Inwestycja będzie realizowana w okresie 1Q'18-2Q'19.

Gospodarka

Agencja S&P Global Ratings potwierdziła długoterminowy i krótkoterminowy rating Polski w walucie obcej na poziomie "BBB+/A-2". Perspektywa ratingów jest stabilna. Długoterminowy i krótkoterminowy rating w walucie krajowej został potwierdzony na poziomie "A-/A-2", również ze stabilną perspektywą.

Agencja uważa, iż głównym czynnikiem niepewności dla polskiej gospodarki pozostaje akomodacyjna polityka monetarna oraz fiskalna, które mogą sprowadzić ryzyko dla osiągnięć wypracowanych w obszarze makroekonomicznym. S&P jako "szkodliwe" dla długoterminowej kondycji finansów publicznych ocenia odwrócenie reformy podwyższającej wiek emerytalny, mając na uwadze pogarszający się profil demograficzny Polski.

Vistal

GDDkiA odstąpiła od umowy ze spółką na wykonanie obwodnicy Dąbrowy Tarnowskiej o wartości 79,7 mln PLN brutto.

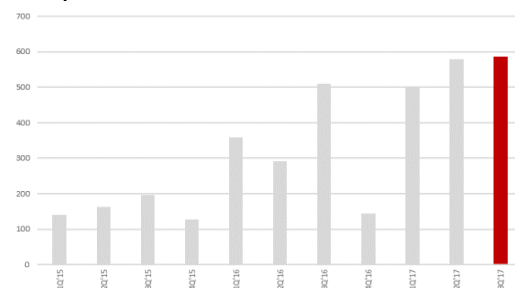
MLP

Deweloper magazynowy kupił nieruchomość w Rumunii za 4 mln EUR, na którym ma powstać ok. 80 tys. mkw. powierzchni logistycznej. Pierwsi najemcy mają wprowadzić się do obiektu w '18.

Atal

Deweloper przekazał w 3Q'17 586 mieszkań, co od początku roku daje 1,67 tys. lokali. Najwięcej wydań miało miejsce w Krakowie (506), Warszawie (483), Wrocławiu (257), Katowicach (257) i Łodzi (165).

Atal – przekazania kwartalne



Źródło: Dom Maklerski BDM S.A., spółka

| | |
|--------------------------|---------------------------------------------------------------------------------------------------------------------------------------------------------------------------------------------------------------------------------------------------------------------------------------------------------------------------------------------------------------------------------------------------------------------------------------------------------------------------------------------------------------------------------------------------------------------|
| Pekao | Fitch obniżył perspektywę długoterminowego ratingu IDR banku do negatywnej ze stabilnej. Obniżono też perspektywę Pekao Banku Hipotecznego. Jednocześnie utrzymano długoterminowy rating na poziomie A-. Agencja uzasadniła, że obniżenie perspektywy wynika ze stopniowego zmniejszenia wskaźników kapitałowych banku. |
| Comarch | Konsorcjum, którego liderem jest spółka, wygrało przetarg na dostarczenie i wdrożenie systemu cyfrowej rejestracji przebiegu rozpraw w sądach powszechnych. Wartość umowy wynosi 137,8 mln PLN. W konsorcjum jest również MAXTO. <i>BDM: Informacja pozytywna. Ożywienie w segmencie administracji publicznej powoli staje się faktem. Zwracamy uwagę, że Comarch w czasach kryzysu na tym rynku, zachował swoje zasoby produkcyjne. Dlatego wzrost backlogu w sektorze publicznym powinien mieć wyraźne przełożenie na wzrost marż w latach 2018 -2019.</i> |
| Netia | FIP 11 FIZAN, podmiot związany ze Zbigniewem Jakubasem, nabył 19 października ok. 708,5 tys. akcji spółki po cenie 4,00 PLN/walor. |
| MBF Group | Grupa przedstawiła strategię na kolejne lata, która zakłada wzrost przychodów, rentowności i zysku netto. Spółka zamierza też zrezygnować z nierentownych projektów. |
| Agora | Spółka podała, że liczba prenumerat cyfrowych Gazety Wyborczej wyniosła 110 tys. szt. |
| Telemedycyna | Przychody spółki we wrześniu wyniosły 429,3 tys. PLN (-13% r/r). |
| Hydrotor | Prezes Wacław Kropiński poinformował, że z racji przejścia na emeryturę, nie zamierza kandydować na kolejną kadencję. |
| Briju | Spółka wypracowała we wrześniu 4,8 mln PLN przychodów (-93,3% r/r). |
| Polimex-Mostostal | KNF zatwierdziła prospekt emisyjny akcji serii T. |
| Torpol | Spółka otrzymała od ArcelorMittal potwierdzenie przyjęcia do realizacji dwóch zamówień na dostawy szyn kolejowych o wartości ok. 18,9 mln PLN netto. |
| Erbud | Spółka zawarła kontrakt o wartości 25,2 mln PLN, który dotyczy rozbiórki i budowy nowego budynku hotelowego w Międzyzdrojach. |
| Murapol | Deweloper zawarł przedwstępną umowę zakupu nieruchomości we Wrocławiu za 13 mln PLN netto i planuje wybudować tam 426 lokali (ok. 19,3 tys. PUM). Powierzchnia gruntu wynosi 2,49 ha. |
| Ifirma | Zarząd spółki postanowił wypłacić akcjonariuszom zaliczkę na poczet dywidendy za rok obrotowy w kwocie 0,05 PLN/walor. Całkowita wartość wyniesie 0,3 mln PLN. Dzień prawa do zaliczki na poczet dywidendy ustalono na 17 listopada, a termin jej wypłaty na 24 listopada 2017 roku. |
| Cube.ITG | Marek Girek (wraz z A. Dyrzka-Gireki Mizarus) sprzedał 18 października 886,3 tys. akcji spółki. Tym samym zmniejszył zaangażowanie w akcjonariacie z 31,02% do 25,06%. |
| Alumetal | Spółka zmieniła datę publikacji raportu za 3Q'17 z 29 na 16 listopada br. |
| Trans Polonia | Spółka wypracowała we wrześniu 20,7 mln PLN przychodów, co oznacza wzrost r/r o ok. 16%. |
| TXM | Rada nadzorcza powołała Agnieszkę Smarzyńską na stanowisko wiceprezesa spółki. |
| KB Dom | Spółka otrzymała informację o odstąpieniu przez Budomał od umowy dot. budowy dwóch wielorodzinnych budynków mieszkalnych w Łodzi. KB DOM uznał odstąpienie za bezskuteczne. |
| Hawe Telekom | KNF nałożyła na spółkę karę w wys. 230 tys. PLN w związku ze zdarzeniami mającymi miejsce w latach 2012-13 (dotyczy m.in. braku przekazania do publicznej wiadomości informacji poufnej o udzielonym w dniu 30 października 2012 r. przez jej spółkę zależną HAWE Telekom sp. z o.o. poręczeniu osobom związanym ze spółką). |
| AmRest | Zarząd spółki otrzymał od FCapital Lux ofertę wykupu wszystkich akcji od akcjonariuszy, którzy głosowali przeciw przeniesieniu statutowej siedziby spółki do Hiszpanii i zgłosili żądanie wykupu swoich akcji. Podmiot wpłacił na rachunek AmRest kwotę równą łącznej cenie za wszystkie 550 tys. akcji (po cenie 36,1 65 PLN/walor). |
| PGS Software | Spółka podała, że wg wstępnych danych wypracowała w 3Q'17 ok. 26,9 mln PLN przychodów, 7,5 mln PLN EBIT i 5,5 mln PLN zysku netto (+21% r/r). |

| | |
|---------------------|---------------------------------------------------------------------------------------------------------------------------------------------------------------------------------------------------------------------------------------------------------------------------------------------------------------------------------------|
| PKN Orlen | Koncern poinformował, że zwiększył liczbę stacji paliwowych do 2757 punktów. W Polsce grupa posiadała 1758 stacji, w Niemczech sieć powiększyła się o 7 stacji do 580. Najwięcej, bo 41 stacji przybyło w Czechach. To efekt włączenia do sieci stacji przejętych od austriackiego koncernu OMV. Na Litwie liczba stacji wyniosła 25. |
| Ursus | Przedstawiciele spółki i NSZZ "Solidarność" podpisali porozumienie, na mocy którego spółka przekaże 1 mln PLN na rzecz aktywizacji społecznej zawodowej byłych pracowników warszawskiego Ursusa. |
| Bumech | Grupa rozpoczęła negocjacje z czarnogóską spółką Uniprom-Metali w sprawie zawarcia kontraktu na wydobycie rud boksytów w Kopalni Zagrad. Oczekiwany miesięczny poziom wydobycia to 20 000-26 500 MT. Szacowany przez Uniprom Metali okres realizacji umowy wynosi pomiędzy 6-8 lat. |
| Rynek pracy | Już prawie co czwarta firma nie wyklucza, że wobec trudności w pozyskaniu ludzi do pracy byłaby skłonna zapłacić pracownikom z Ukrainy na rękę więcej niż Polakom. - Rzeczpospolita |
| Energa | Ruszają sądowe batalie Energi o setki milionów złotych. Pozwanymi są farmy wiatrowe i banki je kredytuujące. - Rzeczpospolita |
| Stelmet | Zarząd spółki zdecydował o pozostawieniu środków pozyskanych przed rokiem z emisji akcji w kapitale obrotowym spółki. Uznał to za bardziej optymalny wariant, niż przeznaczenie ich na spłatę długoterminowego kredytu inwestycyjnego, z którego sfinansowano budowę zakładu w Grudziądzu. - Parkiet |
| Handel | Carrefour jako pierwsza w Polsce sieć supermarketów uruchomiła własną platformę handlową. Swoje produkty może tam wystawić każdy sprzedawca - tak jak na Allegro. Francuzi nie są jedyną globalną siecią marketów, która próbuje odbić rynek sprzedaży online. – Gazeta Wyborcza |
| Celon Pharma | NCBiR zarekomendowało dofinansowanie projektu spółki dot. terapii cukrzycy. Koszt projektu wynosi 39,4 mln PLN, a kwota dofinansowania ma być bliska 24,8 mln PLN. |

Źródło: Dom Maklerski BDM S.A., spółki, PAP