

**KOMENTARZ PORANNY**

**Czas na listopad**

Rozpoczynamy nowy miesiąc na GPW. Październik należał zdecydowanie do WIG20 (+2,9%). Średnie (mWIG40: -2,3%) i szczególnie małe spółki (sWIG80: -5,2%, najslabszy miesiąc od stycznia 2016) znajdowały się pod presją podaży. Listopad w ostatnich latach nie należał do najlepszych na naszym rynku. Przez ostatnie trzy lata wszystkie główne indeksy solidarnie kończyły ten miesiąc pod kreską. Najgorszy listopad w przypadku WIG20 wypadł w 2007 roku (prawie -9% straty), najlepszy był w 2005 roku (prawie +8%). Na rynkach zagranicznych nowy miesiąc zaczął się dobrze (na większości parkietów handel toczył się wczoraj normalnie). DAX wzrósł o 1,8%, ustanawiając nowy szczyt. Nowy rekord w czasie sesji ustanowił także S&P500 (+0,2%, przy czym handel w drugiej części dnia wyglądał dość mizernie). Dziś rano nastroje są bardziej spadkowe. Futures na DAX i S&P500 tracą rano po 0,2-0,3%. Z danych makro na pierwszy plan wysuwają się dziś poranne publikacje indeksów PMI dla przemysłu w Europie (prognoza dla Polski: 54,0 pkt). Na 13:00 przewidziana jest decyzja Banku Anglii w sprawie stóp procentowych (spodziewana jest podwyżka o 0,25 pb). Popołudniu pojawiają się także informacje z rynku pracy w USA (raport Challengeera oraz cotygodniowe wnioski o zasiłek dla bezrobotnych). W centrum uwagi może okazać się jednak, że będzie Rezerwa Federalna. Wczorajszy WSJ podał, że Donald Trump najprawdopodobniej zaproponuje w czwartek kandydaturę Jerome'a Powella na stanowisko szefa Fedu (obecnie jest on już członkiem Rady Gubernuratorów Fed, jego poglądy są postrzegane raczej jako ugodowe w kwestii polityki pieniężnej, a co za tym idzie tempo podwyżek stóp procentowych może być wolniejsze niż się obecnie oczekuje).

Krzysztof Pado

**SKRÓT INFORMACJI ZE SPÓŁEK**

- **PGNiG:** spółka złożyła wiążącą ofertę na rezerwację przepustowości projektu Baltic Pipe od 1 października 2022 r. do 30 września 2037;
- **PGNiG:** spółka złożyła wniosek do PAO Gazprom i OOO Gazprom Export o renowację ceny kontraktowej gazu [komentarz BDM];
- **Grupa Azoty:** spółka podjęła decyzję o niekontynuowaniu procesu objęcia akcji chorwackiej spółki Petrokemija;
- **Grupa Azoty:** wiceprezes Paweł Łapiński poinformował, że w najbliższych tygodniach zapadną decyzje korporacyjne ws. rozpoczęcia budowy fabryki polipropylenu za 5,5 mld PLN;
- **Budimex:** spółka podpisała umowę o wartości ok. 278 mln PLN netto;
- **GPW:** spółka pracuje nad aktualizacją swojej strategii, zamierza też dokonać strategicznego przeglądu cenników;
- **ING Bank Śląski:** zysk netto godny z konsensusem;
- **Gekoplast:** włoska spółka K-Holding S.p.A. zamierza ogłosić do 30 listopada wezwanie do sprzedaży 100% akcji Gekoplast;
- **Idea Bank:** Leszek Czarniecki może wystawić na sprzedaż część lub wszystkie swoje udziały w Idea Banku - prasa.

**WYKRES DNIA**

Pod koniec października DAX wyznaczył nowe maksima hossy. Z kolei pierwsza sesja listopada przyniosła 1,8% wzrost.

**DAX - daily**



DAX Index (Deutsche Boerse AG German Stock Index DAX) Graph 1620 Daily 02MAY201 Copyright© 2017 Bloomberg Finance L.P. 02-Nov-2017 08:29:33

Źródło: Bloomberg, Dom Maklerski BDM S.A.

**Notowania: wtorek, 31 października 2017**

	Wartość	Zmiana	
		1D	YTD
WIG20	2 524,9	0,3%	29,6%
WIG30	2 901,4	0,5%	29,3%
mWIG40	4 875,4	0,5%	15,7%
sWIG80	14 343,9	0,2%	0,6%
WIG	64 866,6	0,3%	25,3%
WIG Banki	7 727,3	0,7%	23,4%
WIG Bud	2 756,4	-0,9%	-3,5%
WIG Chemia	15 812,1	1,1%	14,9%
WIG Dew	2 110,8	-0,4%	15,4%
WIG Energia	3 240,2	0,3%	27,0%
WIG IT	2 105,1	-0,3%	-2,3%
WIG Media	4 675,9	0,3%	2,5%
WIG Paliwa	8 364,7	-1,2%	47,6%
WIG Spoż	3 617,8	-2,0%	-12,9%
WIG Surowce	4 762,9	0,5%	35,4%
WIG Telco	750,7	1,5%	2,8%
DAX	13 465,5	1,8%	17,3%
CAC40	5 514,3	0,2%	13,4%
BUX	39 611,6	-0,7%	23,8%
S&P500	2 579,4	0,2%	25,2%
DJIA	23 435,0	0,2%	18,6%
Nasdaq Comp	6 716,5	-0,2%	24,8%
Bovespa	73 823,7	-0,7%	22,6%
Nikkei225	22 539,1	0,5%	17,9%
S&P/ASX 200	5 931,7	-0,1%	4,7%
Złoto	1 276,0	0,4%	10,7%
Miedź	6 839,0	-0,4%	23,5%
Ropa	54,3	-0,1%	-4,8%
EUR/PLN	4,24	-0,1%	-3,8%
USD/PLN	3,64	0,1%	-13,0%
CHF/PLN	3,64	-0,4%	-11,3%
EUR/USD	1,16	-0,2%	10,6%
USD/JPY	113,9	0,2%	-2,6%

**FW20**

	Wartość	Zmiana	
Kurs otwarcia	2 523	26	1,04%
Kurs zamknięcia	2 530	10	0,40%
Kurs min.	2 512	15	0,60%
Kurs max.	2 533	1	0,04%
Wolumen obrotu	9 342	-4 168	-30,85%
Otwarte pozycje	63 488	79	0,12%

**Indeksy GPW**

Indeks	Open	Low	High	Close	1D	Obrót
WIG20	2 514,24	2 504,11	2 524,90	2 524,90	0,3%	592
WIG30	2 886,61	2 877,52	2 901,39	2 901,39	0,5%	695
MWIG40	4 850,92	4 826,24	4 875,44	4 875,44	0,5%	229
sWIG80	14 333,17	14 837,84	14 875,44	14 343,88	0,2%	42
WIG-PL	65 917,68	65 917,68	66 318,07	66 318,07	0,4%	873
WIG	64 630,22	64 429,99	64 866,57	64 866,57	0,4%	892

**WIG20**

	Close	MC	1D	YTD
Alior	72,33	9 350	1,3%	33,5%
Asseco PL	47,70	3 959	0,3%	-11,6%
BZ WBK	365,30	36 287	1,3%	15,6%
CCC	272,95	11 236	-0,9%	34,1%
Cyfrowy P.	25,36	16 219	0,4%	3,1%
Energia	12,65	5 238	-0,6%	39,0%
Eurocash	36,81	5 123	1,2%	-6,4%
JSW	97,90	11 495	-0,7%	46,3%
KGHM	122,95	24 590	0,8%	32,9%
Lotos	66,03	12 207	-0,3%	72,6%
LPP	8 573,85	15 882	3,5%	51,1%
mBank	460,45	19 483	1,8%	37,3%
Orange	5,61	7 362	2,2%	1,8%
Pekao	118,90	31 208	-0,5%	-5,5%
PGE	13,05	24 400	0,2%	24,9%
PGNiG	6,69	38 657	0,5%	18,8%
PKN Orlen	128,70	55 046	-1,9%	50,9%
PKOBP	38,75	48 438	0,9%	37,7%
PZU	46,98	40 568	1,0%	41,5%
Tauron	3,52	6 169	1,7%	23,5%

mWIG40				WIG20 vs mWIG40 vs sWIG80 [zmiana % YTD]					
	Close	MC	1D	YTD	Close	MC	1D	YTD	
Alumetal	51,85	803	0,4%	-15,6%	Intercars	288,00	4 080	-0,3%	3,8%
Amica	141,00	1 096	-1,6%	-24,4%	Kernel	48,90	4 007	-3,4%	-23,4%
Amrest	353,10	7 491	-1,9%	19,3%	Kęty	394,50	3 744	0,1%	1,7%
Apator	30,50	1 010	0,3%	2,0%	Kruk	279,00	5 230	3,9%	17,7%
Azoty	73,00	7 241	1,7%	16,5%	Medicalg	201,60	727	3,9%	-34,5%
Bogdanka	73,73	2 508	2,5%	6,1%	Millennium	7,98	9 681	1,3%	53,8%
Boryszew	10,00	2 400	1,3%	24,8%	Netia	4,10	1 429	1,0%	-10,9%
Budimex	186,50	4 761	-1,5%	-5,8%	Neuca	245,00	1 146	-0,4%	-37,2%
CD Projekt	120,60	11 592	2,2%	131,0%	Orbis	87,50	4 032	-0,6%	19,9%
Ciech	61,89	3 262	1,5%	6,1%	Pfleiderer	40,00	2 588	1,3%	8,4%
Comarch	160,60	1 306	-5,5%	-7,7%	PKP Cargo	51,98	2 328	1,9%	10,6%
Echo	4,55	1 878	0,0%	-12,5%	Polimex	4,57	1 081	-5,2%	22,2%
Emperia	91,80	1 133	-0,1%	41,2%	Polnord	8,30	271	-1,8%	2,3%
Enea	13,93	6 149	-0,5%	46,6%	Robyng	3,28	949	2,5%	10,4%
Forte	66,52	1 592	-0,4%	-12,5%	Sanok	54,11	1 455	-1,3%	-11,7%
GetinNoble	1,61	1 452	-1,8%	22,0%	Stalprodukt	530,00	2 958	-0,1%	1,0%
GPW	46,00	1 931	-0,3%	15,2%	Synthos	4,93	6 524	0,4%	8,1%
GTC	9,00	4 233	-2,6%	9,8%	Trakcja	7,72	397	-3,4%	-45,5%
Handlowy	74,43	9 725	1,4%	-2,6%	Uniwheels	296,00	3 670	-1,0%	35,0%
ING BSK	198,00	25 760	0,5%	22,7%	Wawel	965,35	1 448	-1,4%	-12,2%

WIG20 vs mWIG40 vs sWIG80 [zmiana % YTD]

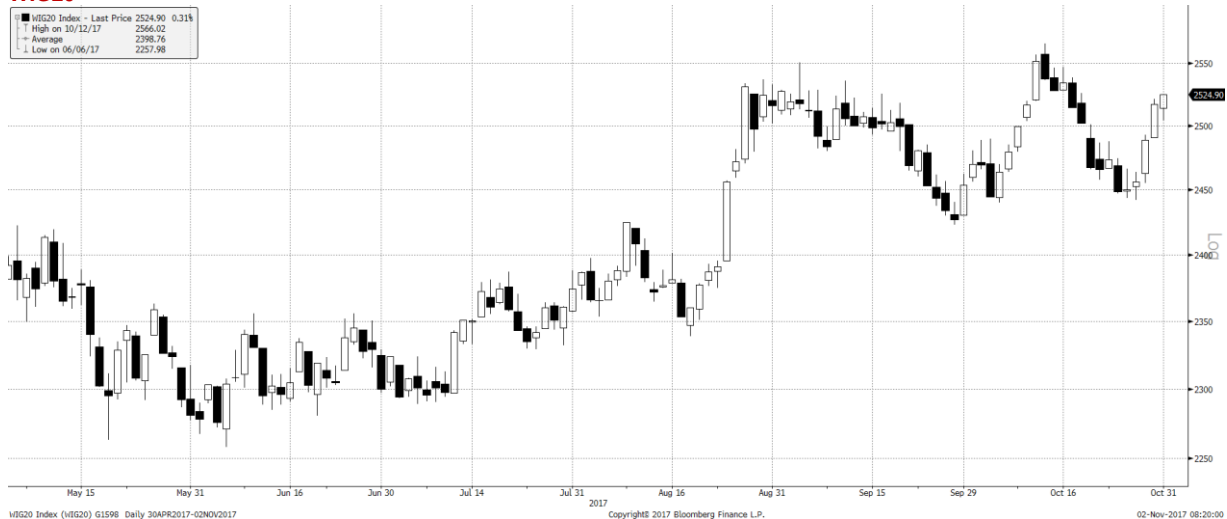


Źródło: Bloomberg, Dom Maklerski BDM S.A.

FW20



WIG20



Źródło: Bloomberg, Dom Maklerski BDM S.A.

Wydział Analiz i Informacji Dom Maklerski BDM S.A.

ul. 3-go Maja 23, 40-096 Katowice, Tel.: 032 208 14 12, analizy@bdm.com.pl

Opracowanie ma charakter czysto informacyjny i zostało opracowane na podstawie informacji uznanych przez autorów za wiarygodne. Zawarte w nim komentarze są subiektywnymi poglądami autorów. Opracowanie i zawarte w nim komentarze nie są podstawą żadnej rekomendacji kupna bądź sprzedaży w rozumieniu obowiązującego prawa i nie powinny być tak interpretowane. Publikowanie w prasie lub w Internecie całości lub części opracowania wymaga zgody sporządzających raport.

INFORMACJE ZE SPÓŁEK

**PGNiG**

PGNiG złożyło wiążącą ofertę na rezerwację przepustowości w ramach procedury Open Season projektu Baltic Pipe od 1 października 2022 r. do 30 września 2037 r. Wartość zobowiązania to 8,1 mld PLN

PGNiG złożył wniosek do PAO Gazprom i OOO Gazprom Export o renegocjację ceny kontraktowej gazu dostarczanego przez Gazprom na podstawie kontraktu kupna-sprzedaży gazu ziemnego do Polski z 25 września 1996.

*BDM: Zgodnie z postanowieniami kontraktu nowa cena może wejść w życie trzy lata po wejściu w życie poprzedniej zmiany ceny. Poprzednia zmiana (od 1 listopada 2014) nie weszła jeszcze w życie, ponieważ obecnie nadal trwają negocjacje i postępowanie arbitrażowe jej dotyczący (w przypadku renegocjowania cen dojdzie do wyrównania ich wstecz – płatność retroaktywna). Złożenie wniosku przez PGNiG inicjuje proces kolejnej renegocjacji ceny kontraktowej od dnia 1 listopada 2017. Dla przypomnienia zawarty w 1996 roku kontrakt jamalski obowiązuje do końca 2022 roku i po aneksie z 2010 roku obejmuje obecnie 10,2 mld m3 gazu rocznie, przy czym formuła take-or-pay dotyczy 85% tej wielkości (8,7 mld m3).*

Piotr Woźniak, prezes PGNiG, zapytany o opóźnienie w rozstrzygnięciu sporu gazowego między PGNiG a Gazpromem dotyczącym ceny gazu w kontrakcie jamalskim, odpowiedział: "Niespodziewanie nastąpiła komplikacja w postaci choroby jednego z arbitrów, która wstrzymała postęp prac całego składu sądu arbitrażowego. To akurat arbiter wskazany przez stronę rosyjską. Rozstrzygnięcie przesunie się więc w czasie, ale o wynik jesteśmy spokojni, bo argumenty mamy nie do zbicia". Prezes zapewnił, że spółka z grupy, PGNiG Termika, ma zapewnione dostawy węgla na zimę i odpowiedni poziom zapasów - i w Warszawie, i w Jastrzębiu. Poinformował, że spółka jest zainteresowana akwizycjami i inwestycjami w sektorze ciepłowniczym. "Mamy na to parę miliardów złotych" - powiedział. (Puls Biznesu)

**PKN Orlen**

Do portu w Gdańsku dopłynął tankowiec z amerykańską ropą naftową, która zostanie skierowana do przerobu w płockiej rafinerii PKN Orlen.

**Grupa Azoty**

Grupa Azoty po zakończeniu due diligence, podjęła decyzję o niekontynuowaniu udziału w procesie objęcia akcji chorwackiej spółki Petrokemija.

Wiceprezes Grupy Azoty Paweł Łapiński poinformował, że w najbliższych tygodniach zapadną decyzje korporacyjne ws. rozpoczęcia budowy fabryki polipropylenu w Policach za 5,5 mld PLN "Jeśli będą one pozytywne, niezwłocznie po przygotowaniu warunków postępowania ruszymy z przetargiem na budowę całego kompleksu chemicznego. Aktualnie trwają rozmowy z instytucjami finansowymi polskimi i zagranicznymi na temat finansowania inwestycji" - powiedział. (Rzeczpospolita)

Grupa Azoty wciąż ma nadzieję, że uda się jej zablokować wprowadzenie niekorzystnych dla branży chemicznej unijnych przepisów. Zaznacza, że ma rozrysowane scenariusze na każdą okoliczność. (Parkiet)

**Budimex**

Budimex podpisał umowę o wartości ok. 278 mln PLN netto na projekt i budowę drogi ekspresowej S-61 na odcinku Ostrów Mazowiecka – Szczuczyn. Termin zakończenia robót to 31 miesięcy.

**GPW**

GPW pracuje nad aktualizacją swojej strategii, zamierza też w 2018 roku dokonać strategicznego przeglądu cenników - poinformował prezes GPW Marek Dietl.

Wyniki GPW w czwartym kwartale 2017 roku będą pod presją kosztów operacyjnych i wydatków inwestycyjnych, związanych ze wdrożeniem regulacji MIFID II - poinformował wiceprezes GPW Jacek Fotek.

GPW podtrzymuje swoją politykę dywidendową zakładającą przeznaczanie na dywidendę co najmniej 60 proc skonsolidowanego zysku netto skorygowanego o wyniki jednostek stowarzyszonych.

**ING Bank Śląski**

Zysk netto grupy ING Banku Śląskiego w trzecim kwartale 2017 roku wzrósł do 375,7 mln PLN z 332 mln PLN rok wcześniej. Zysk banku okazał się zgodny z oczekiwaniami rynkowymi, zakładającymi zysk na poziomie 371,5 mln PLN

**KGHM**

KGHM we wrześniu zapłacił 151,125 mln PLN podatku od wydobycia niektórych kopalni.

**Polnord**

Polnord podpisał warunkową umowę nabycia prawa użytkowania wieczystego działki o powierzchni 8.402 m kw. w Gdańsku. Na terenie działki spółka chce wybudować 60 apartamentów wakacyjnych o łącznej powierzchni użytkowej ponad 3.000 m kw

**Rafako**

KNF zatwierdziła prospekt emisyjny spółki Rafako związany z emisją akcji serii K.

<b>Gekoplast</b>	Włoska spółka K-Holding S.p.A. zamierza ogłosić do 30 listopada wezwanie do sprzedaży 100% akcji Gekoplast. Jednocześnie K-Holding zagwarantował, że wezwanie nastąpi nie później niż do 31 grudnia 2017 roku.
<b>Sygnity</b>	Sygnity ustaliło z obligatariuszami i bankami finansującymi działalność operacyjną spółki przedłużenie do 15 grudnia 2017 roku okresu przewidzianego na uzgodnienie i zawarcie porozumienia dotyczącego długoterminowego planu restrukturyzacji zadłużenia.
<b>CEZ</b>	CEZ uzgodnił z bułgarską spółką Sigda warunki sprzedaży elektrowni węglowej Warnu.
<b>I2 Development</b>	i2 Development zawarł przedwstępną umowę zakupu nieruchomości we Wrocławiu za 30,75 mln PLN brutto. Na działce planowana jest budowa dwóch budynków mieszkalno-usługowych zawierających łącznie około 400 jednostek przeznaczonych do sprzedaży.
<b>Archicom</b>	Zarząd Archicomu zamierza skierować do rady nadzorczej wnioski o zgodę na wypłatę zaliczki na poczet przewidywanej dywidendy za rok 2017 w wysokości 0,21 PLN na akcję - podała spółka w komunikacie. Łącznie na ten cel zarząd chce przeznaczyć 5,4 mln PLN
<b>JSW</b>	Jastrzębska Spółka Węglowa podtrzymuje plany przekazania szybów Jas II, Jas IV i Jas VI do Spółki Restrukturyzacji Kopalni zakłada utrzymanie żywotności ruchu "Jastrzębie" do roku 2025.
<b>PGE</b>	Spełnione zostały wszystkie warunki zawieszające transakcję sprzedaży aktywów EDF w Polsce na rzecz Polskiej Grupy Energetycznej.
<b>LC Corp</b>	Fundusze zarządzane przez Quercus TFI zmniejszyły zaangażowanie w akcjonariacie LC Corp i mają obecnie akcje stanowiące 4,96% kapitału zakładowego i tyle samo głosów na walnym zgromadzeniu.
<b>Gobarto</b>	Gobarto podpisał z Cedrobem umowę kupna Zakładów Mięśnych Silesia za 78 mln PLN oraz zorganizowanej części przedsiębiorstwa Cedrob za łącznie około 28 mln PLN
<b>PL Group</b>	PL Group (dawniej Rajdy4x4) w strategii do 2020 roku zakłada m.in. restrukturyzację, wejście na rynki europejskie, akwizycje oraz rozwój marek własnych. Środki mają pochodzić z emisji akcji w ofercie prywatnej lub publicznej oraz od inwestorów zagranicznych.
<b>Zamet Industry</b>	Zamet Industry odnotował 0,72 mln PLN skonsolidowanej straty netto przypisanej akcjonariuszom jednostki dominującej w3Q'17 wobec 16,09 mln PLN straty rok wcześniej.
<b>Biomed Lublin</b>	Biomed Lublin sprzedał Zakładom Farmaceutycznym Polpharma 100% praw do produktu i marki parasolowej produktu leczniczego Lakcid, Lakcid Forte oraz Lakcid L za 17 mln PLN netto.
<b>Synektik</b>	Synektik włączył pierwszego pacjenta do II fazy badań klinicznych kardioznacznika - radioznacznika do diagnostyki perfuzji mięśnia sercowego.
<b>Idea Bank</b>	Leszek Czarnecki może wystawić na sprzedaż część lub wszystkie swoje udziały w Idea Banku - wynika z informacji "Rz" potwierdzonych w dwóch różnych źródłach. Doradcą w poszukiwaniu nabywcy akcji Idea Banku jest Rotschild, ale żadna konkretna oferta podobno nie została do tej pory przedstawiona. (Rzeczpospolita)
<b>Gremi Media</b>	Gremi Media wchodzi na NewConnect. Zarząd GPW wydał zgodę na wprowadzenie do obrotu 1,39 mln akcji s. B stanowiących 66,6% kapitału. (Rzeczpospolita)
<b>Mercator Medical</b>	Mercator Medical odda pierwszą linię do produkcji rękawic nitrylowych w listopadzie. Od lipca 2018 r. powinno być gotowych wszystkich osiem linii produkcyjnych. Spółka wróci do wypłat dywidend od 2019 r. (Parkiet)

Źródło: Dom Maklerski BDM S.A., spółki, PAP