

**KOMENTARZ PORANNY**

Gdzie nie spojrzeć, to rekordy

Poniedziałek przyniósł pierwszą w listopadzie wzrostową sesję na WIG20. Mimo niemrawego początku indeks blue-chipów zyskał 0,8%, zamykając się na poziomie 2515,3 pkt. Popyt aktywny był przede wszystkim na spółkach finansowych. Piątą najmocniej rosnących spółek stanowiły banki i PZU. Dziś rano w serwisach informacyjnych pojawił się news mówiący, o tym że KNF (w opinii do prezydenckiego projektu ustawy o wsparciu kredytobiorców walutowych) chce, aby Minister Finansów mógł czasowo zawieszać kwartalne wpłaty na Fundusz Konwersji bankom, które ograniczyły ryzyko posiadanego portfela walutowego kredytów mieszkaniowych. Nastroje na rynkach europejskich były wczoraj mieszane, DAX stracił 0,1%. Natomiast na Wall Street dzień bez nowych rekordów byłby dniem straconym. Wczoraj S&P500 zyskał kolejne 0,1% a w czasie sesji były już tylko o mniej niż 7 pkt od granicy 2600 pkt. W ostatnich dniach do gwiazd rynku należy niewątpliwie ropa. Brent przekracza już cenę 64 USD/bbl. Pomaga wzrost napięcia w Arabii Saudyjskiej oraz oczekiwania przez listopadowym szczytem OPEC (30/11). Dziś natomiast o 14:30 CET konferencja prasowa poświęcona publikacji nowego wydania World Oil Outlook oraz wieczorem dane o zapasach (API). Dobrą sesję notują rano indeksy azjatyckiej. Nikkei225 kontynuuje rajd zapoczątkowany we wrześniu i ociera się już o poziom 23,0 tys pkt - ostatni raz takie wartości widziano na początku lat 90-tych. Zyskują na wartości także kontrakty na S&P500 oraz DAX. Z danych makro mamy dziś produkcję przemysłową z Niemiec za wrzesień (rano podano już, że wypadła słabiej od oczekiwań) oraz sprzedaż detaliczną za ten sam miesiąc ze strefy euro. Na przestrzeni dnia przewidziane są publiczne wystąpienie członków zarządu i szefa ECB oraz szefowej Fed.

Krzysztof Pado

**SKRÓT INFORMACJI ZE SPÓŁEK**

- **Pfleiderer Group:** Wyniki 3Q'17 zgodne z szacunkami, spółka nie podaje zdarzeń jednorazowych, słaba dynamika wolumenu sprzedaży (gl. MFC i HPL) [komentarz BDM];
- **Bytom:** Wyniki 3Q'17 powyżej oczekiwań [komentarz BDM];
- **Ronson:** Wyniki 3Q'17 poniżej oczekiwań [komentarz BDM];
- **Gekoplast:** Spółka wypracowała w 3Q'17 ok. 1,2 mln PLN zysku netto;
- **Asbis:** Spółka wypracowała w 3Q'17 ok. 7,5 mln PLN zysku netto; zarząd podtrzymuje prognozy na '17;
- **Gino Rossi:** Przychody miesięczne w X'17 wyniosły 26,7 mln PLN [komentarz BDM];
- **Energetyka:** Polskim elektrowniom zaczyna brakować paliwa – Rzeczpospolita;
- **Górnictwo:** Min. Tobiszowski nie zamierza ubiegać się o stanowisko prezesa JSW;
- **Emperia:** Spółka może być przejęta przez grupę Maxima – Parkiet;
- **Marvipoł:** Spółka podała dane dla obu segmentów operacyjnych [wykresy BDM];
- **Oponeo:** Przychody w X'17 wzrosły o 20% r/r [wykres BDM].

**WYKRES DNIA**

Po doniesieniach CNBC o planach sprzedaży części biznesu Twenty-First Century Fox na rzecz Walt Disney Co., akcje spółki wystrzeliły i zyskały wczoraj ok. 10%..

**TwentyFirst Century Fox - daily**



Źródło: Bloomberg, Dom Maklerski BDM S.A.

**Notowania: poniedziałek, 6 listopada 2017**

	Wartość	Zmiana	
		1D	YTD
WIG20	2 515,3	0,8%	29,1%
WIG30	2 894,3	0,8%	29,0%
mWIG40	4 855,9	0,2%	15,2%
SWIG80	14 107,4	-0,6%	-1,1%
WIG	64 565,6	0,5%	24,8%
WIG Banki	7 796,0	2,0%	24,5%
WIG Bud	2 770,8	-0,5%	-3,0%
WIG Chemia	15 512,1	0,2%	12,8%
WIG Dew	2 095,9	0,2%	14,6%
WIG Energia	3 178,9	-0,1%	24,6%
WIG IT	2 054,0	-1,4%	-4,7%
WIG Media	4 692,1	0,2%	2,9%
WIG Paliwa	8 224,4	-1,3%	45,1%
WIG Spoż	3 617,4	0,1%	-12,9%
WIG Surowce	4 797,4	1,1%	36,4%
WIG Telco	746,4	0,7%	2,2%
DAX	13 468,8	-0,1%	17,3%
CAC40	5 507,3	-0,2%	13,3%
BUX	40 115,8	0,9%	25,3%
S&P500	2 591,1	0,1%	15,7%
DJIA	23 548,4	0,0%	19,2%
Nasdaq Comp	6 786,4	0,3%	26,1%
Bovespa	74 310,8	0,5%	23,4%
Nikkei225	22 937,6	1,7%	20,0%
S&P/ASX 200	6 014,3	1,0%	6,2%
Złoto	1 281,0	1,0%	11,1%
Miedź	6 895,0	-0,5%	24,6%
Ropa	57,4	3,1%	0,5%
EUR/PLN	4,24	-0,1%	-3,7%
USD/PLN	3,65	-0,2%	-12,8%
CHF/PLN	3,66	0,1%	-11,0%
EUR/USD	1,16	0,0%	10,4%
USD/JPY	113,8	-0,2%	-2,7%

**FW20**

	Wartość	Zmiana	
Kurs otwarcia	2 517	1	0,04%
Kurs zamknięcia	2 528	18	0,72%
Kurs min.	2 493	1	0,04%
Kurs max.	2 529	10	0,40%
Wolumen obrotu	12 893	1 177	10,05%
Otwarte pozycje	65 009	698	1,09%

**Indeksy GPW**

Indeks	Open	Low	High	Close	1D	Obrót
WIG20	2 497,52	2 486,33	2 522,12	2 515,34	0,8%	538
WIG30	2 880,93	2 862,51	2 900,41	2 894,32	0,8%	608
MWIG40	4 852,25	4 806,70	4 855,92	4 855,92	0,2%	133
SWIG80	14 223,14	14 026,40	14 858,19	14 107,35	-0,6%	55
WIG-PL	65 544,94	65 544,94	66 004,00	66 004,00	0,5%	723
WIG	64 407,62	64 009,61	64 656,20	64 565,59	0,6%	736

**WIG20**

	Close	MC	1D	YTD
Allior	73,15	9 456	2,9%	35,0%
Asseco PL	46,60	3 868	-0,9%	-13,6%
BZ WBK	368,05	36 560	3,1%	16,5%
CCC	263,00	10 826	-1,1%	29,2%
Cyfrowy P.	24,85	15 893	1,4%	1,0%
Energa	12,36	5 118	-0,2%	35,8%
Eurocash	35,15	4 892	-0,1%	-10,7%
JSW	97,29	11 423	-0,6%	45,4%
KGHM	124,75	24 950	1,8%	34,9%
Lotos	66,55	12 303	0,8%	74,0%
LPP	8 450,00	15 653	0,6%	48,9%
mBank	457,30	19 349	1,9%	36,4%
Orange	5,60	7 349	0,2%	1,6%
Pekao	121,40	31 864	1,0%	-3,5%
PGE	13,03	24 363	0,2%	24,7%
PGNIG	6,56	37 906	-0,2%	16,5%
PKN Orlen	126,00	53 891	-2,1%	47,7%
PKOBP	39,05	48 813	2,7%	38,8%
PZU	47,25	40 801	2,5%	42,3%
Tauron	3,33	5 836	-0,6%	16,8%

mWIG40

	Close	MC	1D	YTD		Close	MC	1D	YTD
Alumetal	51,29	794	0,6%	-16,5%	Intercars	281,55	3 989	-1,6%	1,4%
Amica	134,75	1 048	-3,0%	-27,7%	Kernel	48,59	3 982	0,0%	-23,9%
Amrest	363,90	7 720	1,1%	22,9%	Kęty	392,00	3 720	-0,8%	1,0%
Apator	30,30	1 003	0,0%	1,3%	Kruk	291,00	5 455	-0,8%	22,8%
Azoty	71,60	7 102	0,6%	14,2%	Mediocalg	183,00	660	-3,4%	-40,6%
Bogdanka	70,90	2 412	-0,8%	2,0%	Millennium	7,91	9 596	1,3%	52,4%
Boryszew	9,94	2 386	0,0%	24,1%	Netia	4,20	1 464	1,9%	-8,7%
Budimex	187,75	4 793	0,4%	-5,2%	Neuca	229,70	1 074	-2,7%	-41,1%
CD Projekt	121,00	11 631	1,5%	131,8%	Orbis	87,70	4 041	0,9%	20,1%
Ciech	59,40	3 130	-0,7%	1,9%	Pfleiderer	37,99	2 458	-0,4%	3,0%
Comarch	163,50	1 330	-1,5%	-6,0%	PKP Cargo	51,65	2 313	-0,4%	9,9%
Echo	4,46	1 841	0,2%	-14,2%	Polimex	5,18	1 226	1,2%	38,5%
Emperia	89,10	1 100	-1,5%	37,1%	Polnord	8,40	275	0,5%	3,6%
Enea	13,45	5 937	-0,1%	41,6%	Robyng	3,16	915	-0,9%	6,4%
Forte	62,16	1 488	-1,7%	-18,2%	Sanok	52,20	1 403	-0,6%	-14,8%
GetinNoble	1,62	1 461	0,0%	22,7%	Stalprodukt	522,75	2 917	-1,3%	-0,4%
GPW	44,45	1 866	-0,4%	11,3%	Synthos	4,89	6 471	0,4%	7,2%
GTC	9,17	4 313	1,8%	11,8%	Trakcja	7,62	392	-3,5%	-46,2%
Handlowy	74,35	9 715	1,9%	-2,7%	Uniwheels	308,90	3 830	0,0%	40,9%
ING BSK	202,00	26 280	0,2%	25,2%	Wawel	967,90	1 452	-0,2%	-12,0%

WIG20 vs mWIG40 vs sWIG80 [zmiana % YTD]



Źródło: Bloomberg, Dom Maklerski BDM S.A.

FW20



KRS1 Index (WSE WIG20 Index Future) graph 1550 Daily 06APR2017-07NOV2017

Źródło: Bloomberg, Dom Maklerski BDM S.A.

WIG20



CL1 Comdty (Generic 1st 'CL' Future) G1598 Daily 09NOV2014-07NOV2017

Źródło: Bloomberg, Dom Maklerski BDM S.A.

INFORMACJE ZE SPÓŁEK

Pfleiderer Group

Spółka opublikowała raport za 3Q'17

*BDM: wyniki są zgodne z szacunkami publikowanymi w RB z 25.10.2017. Były one słabsze od naszych pierwotnych oczekiwań o ok. 24%.*

*Spółka w raporcie nie podaje, aby na rozczarowujące wyniki 3Q'17 wpłynęły jakieś zdarzenia jednorazowe.*

*To co zwraca uwagę, to słabsza dynamika wolumenu sprzedaży (zaledwie +1,7%) i gorszy mix sprzedaży (spadki w HPL i MFC, a produkty te są filarem strategii). Średnie ceny produktów wzrosły o ok. 1,5% r/r i było to zgodne z naszymi oczekiwaniami. Wyraźny efekt wzrostu cen płyt (ok. 4,5% r/r) powinien być widoczny w 4Q'17 (jak wskazywaliśmy w niedawnym raporcie analitycznym).*

*Uwagę ponownie zwraca słaby wynik w segmencie wschodnim, gdzie EBITDA jest niższa o 38%. Taj jak pisaliśmy po 2Q'17 podejrzenie pada na słaby wynik Silekol i znaczący wzrost cen chemikaliów, który nie został przełożony na odbiorców (gł. segment zachodni).*

*Na poziomie finansowym koszty refinansowania obligacji w kwocie 6,3 mln EUR (zgodnie z oczek.)*

*CFO w 3Q'17 na poziomie 36 mln EUR (porównywalnie r/r), CAPEX 23 mln EUR vs 12,8 mln EUR przed rokiem. Dług netto 251 mln EUR vs 258 mln EUR przed rokiem i 240 mln EUR przed rokiem.*

*Konferencja z zarządem dziś o 10:30 na GPW.*

Wybrane dane finansowe [mln EUR]

	3Q'16	3Q'17	zmiana r/r	3Q'17 szac.*	2016	3Q'17 LTM	zmiana r/r
Przychody	237,3	244,9	3,2%	244,9	960,4	984,7	2,5%
Zachód	164,7	175,9	6,8%		659,1	695,6	5,5%
Wschód	82,0	92,1	12,3%		339,2	368,1	8,5%
Zysk brutto	59,3	54,9	-7,4%		233,0	233,7	0,3%
EBITDA	25,4	30,1	18,4%	30,1	109,5	124,4	13,6%
Zachód	15,7	23,2	47,8%		68,9	91,6	32,9%
Wschód	11,5	7,1	-38,4%		40,7	32,6	-19,8%
EBITDA Adj.	38,0	30,1	-20,9%		148,9	135,1	-9,3%
Zachód	27,7	23,2	-16,4%		100,5	102,1	1,6%
Wschód	12,1	7,1	-41,3%		49,3	33,9	-31,3%
Zysk brutto	4,7	0,7	-85,8%		19,6	29,3	49,6%
Zysk netto	9,4	0,4	-95,2%		19,1	17,3	-9,4%
Marża zysku brutto ze sprzedaży	25,0%	22,4%			24,3%	23,7%	
Marża EBITDA	10,7%	12,3%		12,3%	11,4%	12,6%	
Zachód	9,5%	13,2%			10,5%	13,2%	
Wschód	14,1%	7,7%			12,0%	8,9%	
Marża netto	4,0%	0,2%			2,0%	1,8%	
P/E 12m		33,6					
EV/EBITDA 12m		6,7					
EV/EBITDA adj. 12m		6,2					

Źródło: BDM, spółka. \* szacunki z RB 25.10.2017

Wolumeny sprzedaży

	1Q'16	2Q'16	3Q'16	4Q'16	1Q'17	2Q'17	3Q'17	1Q'17 r/r	2Q'17 r/r	3Q'17 r/r
Surowe płyty wiórowe [km3]	263	243	259		272	279	277	3,3%	15,0%	6,7%
Surowe płyty MDF/HDF [km3]	93	88	88		97	101	84	4,1%	15,4%	-4,0%
Płyty surowe laminowane [km2]	24 487	25 293	24 358		27 097	25 803	24 282	10,7%	2,0%	-0,3%
Laminowane płyty MDF/HDF	840	857	755		803	846	825	-4,4%	-1,3%	9,3%
HPL [km2]	2 904	2 959	3 042		3 063	3 001	2 915	5,5%	1,4%	-4,1%
<b>RAZEM porównywalne (bez HPL) [km3]</b>	<b>779</b>	<b>767</b>	<b>767</b>		<b>836</b>	<b>825</b>	<b>780</b>	<b>7,3%</b>	<b>7,6%</b>	<b>1,7%</b>

Źródło: BDM, spółka

**Bytom**

Spółka opublikowała wyniki za 3Q'17.

**Bytom – wyniki 3Q'17**

	3Q'16	3Q'17P	zmiana r/r	3Q'17P BDM	odchylenie	3Q'17kons. PAP	odchylenie
Przychody	35,9	42,3	17,8%	41,7	1,5%	41,2	2,7%
Wynik brutto na sprzedaży	18,5	20,8	12,3%	21,0	-0,8%	-	-
EBITDA	3,7	3,8	2,3%	3,5	7,8%	3,3	15,2%
EBIT	2,6	2,5	-6,2%	2,3	9,3%	2,2	12,9%
Zysk brutto	3,0	2,1	-30,6%	2,1	-4,2%	-	-
Zysk netto	4,3	2,0	-54,7%	1,9	0,7%	2,0	-2,3%
Marża zysku brutto ze sprzedaży	51,7%	49,3%		50,4%		-	
Marża EBITDA	10,3%	9,0%		8,5%		8,0%	
Marża EBIT	7,4%	5,9%		5,4%		5,3%	
Marża zysku netto	12,0%	4,6%		4,7%		4,9%	

Źródło: Dom Maklerski BDM S.A., spółka

*BDM: Wyniki 3Q'17 okazały się lepsze od naszych założeń oraz konsensusu. Spółka wypracowała 42,3 mln PLN przychodów, 3,8 mln PLN EBITDA i 2,0 mln PLN zysku netto. Bytom liczy, że w 4Q'17 zatrzyma spadek marży detalicznej, a jako cele na '18 stawia sobie poprawę efektywności sprzedaży, wzrost marży brutto i zamierza zwiększyć docelową powierzchnię handlową do ok. 16 tys. mkw. (w '19 do 17 tys. mkw.).*

**Ronson**

Spółka opublikowała wyniki za 3Q'17.

**Ronson – wyniki 3Q'17**

	3Q'16	3Q'17P	zmiana r/r	3Q'17P BDM	odchylenie	3Q'17kons. PAP	odchylenie
Przychody	91,3	36,0	-60,5%	29,9	20,6%	35,5	1,5%
Wynik brutto na sprzedaży	21,2	4,7	-78,0%	6,7	-30,6%	-	-
EBITDA	14,3	-1,4	-	1,7	-	-	-
EBIT	14,0	-1,7	-	1,4	-	1,0	-
Zysk brutto	12,1	-3,1	-	-0,3	-	-	-
Zysk netto	10,3	-2,6	-	-0,2	-	-0,6	-
Marża zysku brutto ze sprzedaży	23,2%	12,9%		22,4%		-	
Marża EBITDA	15,6%	-		5,7%		-	
Marża EBIT	15,3%	-		4,7%		2,8%	
Marża zysku netto	11,3%	-		-		-	

Źródło: Dom Maklerski BDM S.A., spółka

*BDM: Wyniki istotnie poniżej oczekiwań w skutek mniejszej niż się spodziewaliśmy marży na przekazywanych lokalach (grupa podała, że w okresie 1-3Q'17 dokonała odpisu o wartości 3,3 mln PLN). W komunikacie grupa podała, że zamierza przekazać w 4Q'17 ok. 400 lokali, a w całym '17 zakontraktować ponad 800 mieszkań.*

**Gekoplast**

Grupa wypracowała w 3Q'17 blisko 23,8 mln PLN przychodów, 1,9 mln PLN EBIT i 1,2 mln PLN zysku netto.

**Asbis**

Grupa wypracowała w 3Q'17 blisko 1,35 mld PLN przychodów, 23,9 mln PLN EBIT i 7,5 mln PLN zysku netto. Zarząd podtrzymuje prognozy na '17.

**Energetyka**

Minister Tobiszowski powiedział, że ok. 20 listopada Elektrownie Ostrołęka, które z powodu problemów z transportem węgla mają kłopot z zabezpieczeniem odpowiedniej wielkości rezerw tego surowca, powinny już mieć rezerwy na właściwym poziomie.

Polskim elektrowniom zaczyna brakować paliwa. Rozpaczliwe pisma do spółek węglowych śle m.in. Tauron. Ministerstwo Energii nie widzi problemu. - Rzeczpospolita

**Górnictwo**

Minister Tchórzewski powiedział, że produkcja węgla w PGG w '17 przekroczy 30 mln ton, ale będzie poniżej założonego planu.

Minister Tchórzewski powiedział, że „powstała pewna psychoza związana z rzekomym brakiem węgla”. Jego zdaniem problem powstał w dowozie (efekt prowadzonych robót drogowych i kolejowych), co z kolei napędziło wzrost sprzedaży i składanie większych zamówień przez sprzedawców.

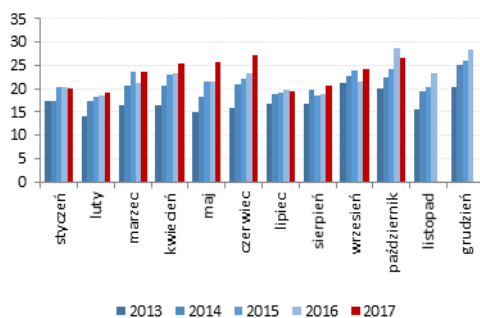
Minister Tobiszowski powiedział, że nie zamierza ubiegać się o stanowisko prezesa JSW. Minister stwierdził również, że nie widzi uzasadnienia dla strajku, który próbował wywołać w poniedziałek w kopalni Ruda w

Rudzie Śląskiej związek zawodowy Sierpień 80. Poinformował także, że dotychczas złożono ok. 170 tys. wniosków o 10-tysięczną rekompensatę za utracony deputat węglowy (uprawnionych jest 235 tys. osób).

**Gino Rossi**

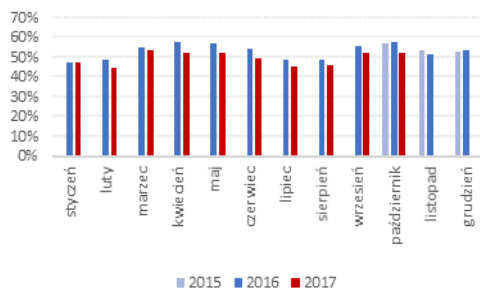
Spółka opublikowała dane sprzedażowe za październik '17.

**Wyniki sprzedaży miesięcznej**



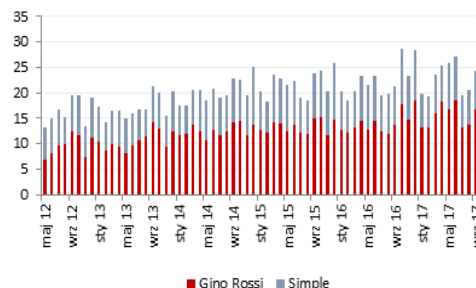
Źródło: DM BDM S.A., spółka

**Marża grupy w ujęciu procentowym**



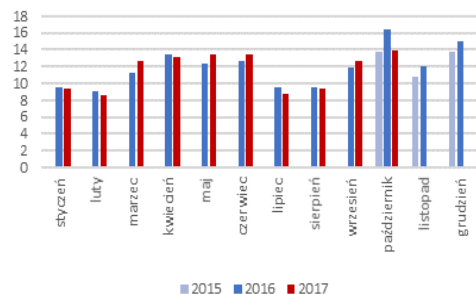
Źródło: DM BDM S.A., spółka

**Sprzedaż w podziale na formaty**



Źródło: DM BDM S.A., spółka

**Marża grupy w ujęciu wartościowym [mln PLN]**



Źródło: DM BDM S.A., spółka

**BDM: Grupa osiągnęła w październiku 26,7 mln PLN przychodów. Część obuwicza wypracowała 18,4 mln PLN obrotów, co oznacza wzrost o 4% r/r, z kolei segment odzieżowy zmniejszył sprzedaż aż o 23% r/r do 8,3 mln PLN. Pod presją cały czas pozostaje pierwsza marża, która spadła odpowiednio do 50,1% (-4,8 p.p. r/r) i 57,4% (-4,5 p.p. r/r).**

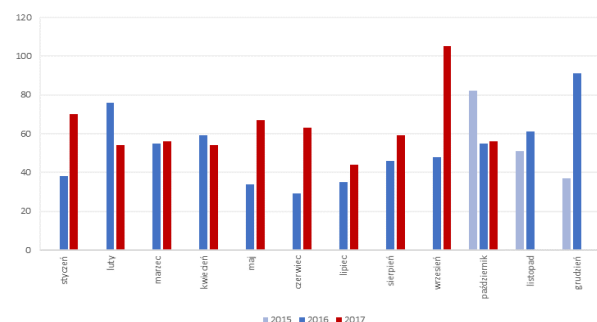
**Emperia**

Spółka może zostać przejęta przez inwestora branżowego, litewską grupę Maxima, która prowadzi sieci sklepów detalicznych w Polsce, krajach bałtyckich i Bułgarii. W naszym kraju jest znana pod marką Aldik. - Parkiet

**Marvipol**

Spółka podała, że zakontraktowała w październiku 56 lokali (+2% r/r), co od początku roku daje 628 szt. (+32% r/r). W ofercie znajduje się obecnie nieco ponad 700 mieszkań, z kolei bieżący bank ziemi pozwala na wybudowanie ponad 2,9 tys. lokali.

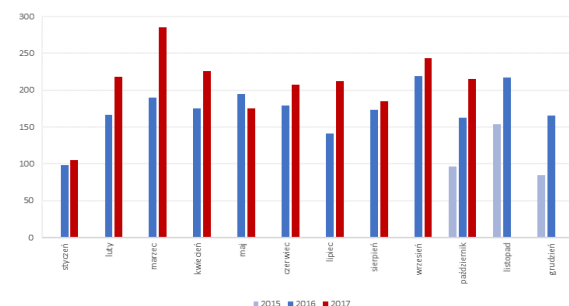
**Marvipol – kontraktacja miesięczna [szt.]**



Źródło: Dom Maklerski BDM S.A., spółka

Spółka sprzedała jak importer 215 samochodów (+32% r/r), w tym 168 aut marki Land Rover. Do klienta finalnego trafiło 181 szt. Przychody ze sprzedaży wyniosły 46 mln PLN.

**Marvipol – sprzedaż miesięczna aut [szt.]**



Źródło: Dom Maklerski BDM S.A., spółka

**Bowim**

Spółka podała w komunikacie, że wypracowała w 3Q'17 296,7 mln PLN przychodów, 9,4 mln PLN EBIT i 3,5 mln PLN zysku netto.

**Livechat**

Prezes Ciepły powiedział, że spółka dąży do tego, by pozyskiwać miesięcznie po 1 tys. klientów. Grupa pracuje nad nową wersją głównego produktu i nad narzędziem do automatycznej komunikacji. Podtrzymane zostały też plany wejścia na Nasdaq.

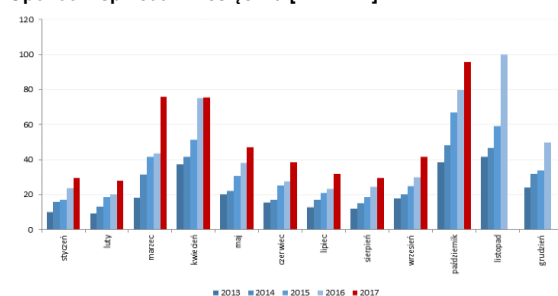
**MCI Capital**

Spółka podała w komunikacie, że zarząd MCI Capital przyjął publiczny program emisji obligacji o wartości do 150 mln PLN.

**Oponeo**

Spółka wypracowała w październiku 96,0 mln PLN przychodów (+20% r/r).

**Oponeo – sprzedaż miesięczna [mln PLN]**



Źródło: Dom Maklerski BDM S.A., spółka

**Lena Lightning**

Spółka wypracowała w 3Q'17 ok. 36,2 mln PLN przychodów, 11,4 mln PLN wyniku brutto ze sprzedaży, 4,5 mln PLN EBIT i 3,7 mln PLN zysku netto.

**Getin Holding**

Raport za 3Q'17 zostanie opublikowany 10 listopada br. (pierwotnie publikacja miała mieć miejsce 15 listopada.)

**PGNiG**

Koncern przewiduje przeznaczenie 300 mln PLN, w tym 150 mln PLN środków własnych, na projekt Geo-Metan, w ramach którego z czterech punktów chce pozyskiwać nawet do 1,5 mld m3 metanu rocznie z pokładów węgla przed ich eksploatacją przez kopalnie. Prezes Woźniak dodał, że projekt jest skalkulowany na 5-7 lat, a jego efekty będą widoczne już w '18.

**Lubawa**

Według szacunkowych grupa wypracowała w 3Q'17 ok. 49 mln PLN przychodów, 2,6 mln PLN zysku netto ze sprzedaży i 0,7 mln PLN zysku netto. W komunikacie spółka wskazała, że dobrze radzi sobie segment tkanin. Zarząd oczekuje, że w 4Q'17 rozliczane będą kontrakty w obszarze Sprzętu specjalistycznego, co przełoży się pozytywnie na wyniki dywizji.

**Echo**

Deweloper zakontraktował w październiku 148 mieszkań i przekazał 310 lokali.

**CCC**

Spółka poinformowała, że otworzy 3 salony w Mołdawii, z czego pierwszy ma ruszyć jeszcze w '17.

**Hawe**

Grupa poinformowała syndyka, że przygotowuje propozycje układowe dot. restrukturyzacji całego Hawe.

**Vantage**

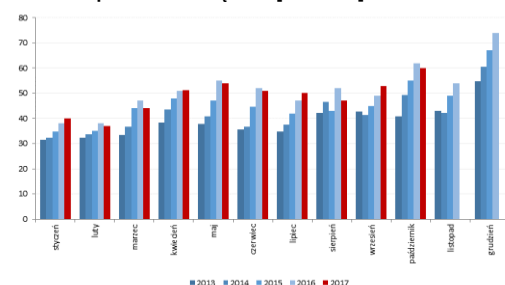
Deweloper zawarł przewstępną umowę zakupu działki we Wrocławiu o pow. 0,776 ha za 7,1 mln PLN. Deweloper chce wybudować tam ok. 150 lokali.



**Redan, TXM**

Grupa wypracowała w październiku 60 mln PLN przychodów (-2% r/r). Segment dyskontowy osiągnął 36 mln PLN sprzedaży (-1% r/r), a obszar detaliczny 24 mln PLN (-4% r/r). Powierzchnia handlowa całej grupy była bliska 143,4 tys. mkw. (+8% r/r), w tym 105,7 tys. mkw. TXM.

**Redan – sprzedaż miesięczna [mln PLN]**

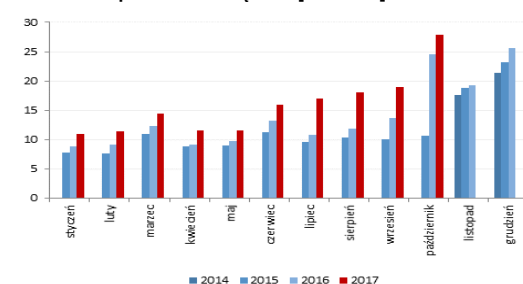


Źródło: Dom Maklerski BDM S.A., spółka

**Wittchen**

Spółka wypracowała w październiku 27,9 mln PLN przychodów, w tym 12,4 mln PLN w części detalicznej.

**Wittchen – sprzedaż miesięczna [mln PLN]**



Źródło: Dom Maklerski BDM S.A., spółka

**CD Projekt**

Grupa zmieniła datę publikacji raportu okresowego z 23. Na 22 listopada.

**FON**

Spółka wypracowała w 3Q'17 ok. 0,8 mln PLN przychodów, 0,2 mln PLN EBIT i poniosła 0,7 mln PLN straty netto.

**Pekao**

We wtorek KNF ma przedstawić swoje stanowisko w sprawie Michała Krupińskiego, oczekującego na zgodę, by móc kierować bankiem Pekao. - Rzeczpospolita

**Tauron**

Ponad 15 mln zł kosztowało Tauron Dystrybucję odbudowanie infrastruktury po nawałnicach. Katowicki koncern nie odzyska tych pieniędzy, gdyż sieci nie były ubezpieczone. - Parkiet

**KB Dom**

Zarząd KB Dom oczekuje, że przychody grupy z produkcji prefabrykatów betonowych będą rosły szybciej niż z generalnego wykonawstwa inwestycji budowlanych. - Parkiet

**Rynek moto**

W tym roku po raz pierwszy od początku stulecia Polacy kupią ponad pół miliona nowych samochodów osobowych i lekkich dostawczych. Przyspiesza tempo rejestracji nowych pojazdów. – Gazeta Wyborcza

**ZE PAK**

Kontrolowanej przez Zygmunta Solorza-Żaka spółce, produkującej 7% krajowej energii, grozi niedobór paliwa, bo urzędnicy nie zgadzają się na nową odkrywkę. Sprawą zajęli się posłowie i minister energii. – Puls Biznesu

**Sygnity**

Nieformalna sanacja - tak zarząd Sygnity określa rozmowy z dostawcami o spłacie zobowiązań. Ich cierpliwość i korzystne zapisy w kontraktach, m.in. z Poczta Polska, utrzymują spółkę przy życiu. – Puls Biznesu

**Pragma Faktoring**

Spółka wypracowała w 3Q'17 ok. 7,6 mln PLN przychodów oraz 2,9 mln PLN EBIT. Zysk netto był bliski 1,1 mln PLN.

**Grupa Azoty**

Prezes Wardacki powiedział, że „Rodzima branża chemiczna potrzebuje usprawnienia procesu legislacji, wzmacniania konkurencyjności, zwiększania innowacyjności oraz umacniania wizerunku, jako ważnego elementu rozwoju polskiej gospodarki”.

Źródło: Dom Maklerski BDM S.A., spółki, PAP