

KOMENTARZ PORANNY

Nowe rekordy w USA i Azji

To co straszyc w ostatnim czasie na FW20/WIG20 to nieco „koślawa” formacja RGR budowana od sierpnia/wrzesnia’17. Wczoraj oficjalnie „padła”, chwile wcześniej zyskując sławę w branżowej prasie. Za sobą mamy 3 wzrostowe sesje, które dały ponad 3% wzrostu. Słabszy performance spółek energetycznych i paliwowych z nawiązką został przysłonięty bankami, wśród których prym wiedzie lider czyli PKO BP (+47% YTD). Na rynkach zagranicznych po chwili odpoczynku mamy kolejne rekordy hossy w USA i w Azji. Stany Zjednoczone żyją lepszymi wynikami firm za ostatni kwartał i reformą podatkową. W czwartek Święto Dziękczynienia (w USA i Japonii wolne). Na starym kontynencie DAX również powrócił do wzrostów broniąc wsparcia w okolicach 13 tys. pkt. Perspektywa przyspieszonych wyborów (brak stworzenia koalicji) w Niemczech nie stanowi dla rynków obawy. Co dla nas istotniejsze nowe szczyty ryzyko dla rynków, zdecydowanie wyhamowało i wskazania DXY jak i EUR/USD nie są jednoznaczne. Kalendarium makro ostatnio nas nie rozpieszcza. Tak też będzie i dzisiaj. Najważniejsza publikacja to protokół z ostatniego posiedzenia FED. W nocnym wystąpieniu obecnej prezes w Nowym Jorku nie padło nic o polityce monetarnej. Wcześniej Janet Yellen zapowiedziała, że odchodzi z banku w momencie objęcia fotela przez jej następcę Jerome Powella.

Krystian Brymora

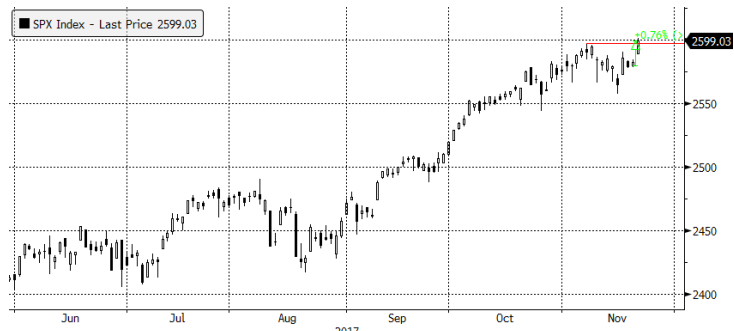
SKRÓT INFORMACJI ZE SPÓŁEK

- **LPP:** spółka ocenia, że marża brutto na sprzedaży na poziomie 53-54% wydaje się optymalna;
- **LPP:** wzrost kosztów wynagrodzeń w 2018 roku może wynieść 8-9%;
- **Asseco Poland:** spółka spodziewa się poprawy konwersji wyników na przepływy pieniężne od 4Q’17;
- **AmRest:** EBITDA 3Q’17 lekko powyżej konsensusu [komentarz BDM];
- **PKN Orlen:** spółka zapowiada kolejne inwestycje, których celem będzie obniżka kosztów;
- **AB PL:** wyniki w 1Q’17/18 powyżej oczekiwań [komentarz BDM];
- **Alma Market:** Sąd Rejonowy w Krakowie wydał postanowienie o ogłoszeniu upadłości spółki Alma Market;
- **Asbis:** szacunkowe przychody w październiku były o 36% wyższe r/r;
- **CD Projekt:** wyniki w 3Q’17 poniżej konsensusu;
- **Torpol:** Słabe wyniki 3Q’17 zgodne z konsensem, duży wpływ zaliczek na CF [komentarz BDM].

WYKRES DNIA

Po 0,8% wzroście indeks S&P 500 wyznaczył wczoraj nowy rekord wszechczasów.

S&P 500 - Daily



Źródło: Bloomberg, Dom Maklerski BDM S.A.

Notowania: wtorek 21 listopada 2017

	Wartość	Zmiana	
		1D	YTD
WIG20	2 489,1	0,9%	27,8%
WIG30	2 863,8	0,9%	27,7%
mWIG40	4 838,8	0,2%	14,8%
sWIG80	14 053,0	0,2%	-1,4%
WIG	64 010,7	0,6%	23,7%
WIG Banki	8 156,8	0,8%	30,2%
WIG Bud	2 766,6	1,5%	-3,2%
WIG Chemia	15 514,1	0,7%	12,8%
WIG Dew	2 085,2	1,2%	14,0%
WIG Energia	3 057,6	1,3%	19,8%
WIG IT	1 971,2	0,4%	-8,5%
WIG Media	4 570,4	0,2%	0,2%
WIG Paliwa	7 840,4	-0,7%	38,3%
WIG Spoż	3 621,9	-0,2%	-12,8%
WIG Surowce	4 511,0	2,8%	28,3%
WIG Telco	749,3	1,1%	2,6%
DAX	13 167,5	0,8%	14,7%
CAC40	5 366,2	0,5%	10,4%
BUX	39 554,1	0,5%	23,6%
S&P500	2 599,0	0,7%	16,1%
DJIA	23 590,8	0,7%	19,4%
Nasdaq Comp	6 862,5	1,1%	27,5%
Bovespa	74 594,6	1,6%	23,9%
Nikkei225	22 523,2	0,5%	17,8%
S&P/ASX 200	5 986,4	0,4%	5,7%
Złoto	1 282,4	0,5%	11,2%
Miedź	6 828,0	0,8%	23,3%
Ropa	56,8	0,7%	-0,3%
EUR/PLN	4,22	-0,3%	-4,2%
USD/PLN	3,59	-0,3%	-14,2%
CHF/PLN	3,62	-0,2%	-11,8%
EUR/USD	1,17	0,0%	11,7%
USD/JPY	112,4	-0,1%	-3,9%

FW20

	Wartość	Zmiana	
Kurs otwarcia	2 441	19	0,78%
Kurs zamknięcia	2 475	27	1,10%
Kurs min.	2 437	16	0,66%
Kurs max.	2 476	24	0,98%
Wolumen obrotu	11 911	-5 328	-30,91%
Otwarte pozycje	67 489	601	0,90%

Indeksy GPW

Indeks	Open	Low	High	Close	1D	Obrót
WIG20	2 469,21	2 465,91	2 496,62	2 489,08	0,9%	912
WIG30	2 846,02	2 836,49	2 868,38	2 863,76	0,9%	1 022
MWIG40	4 829,83	14 006,60	14 052,97	4 838,84	0,2%	212
sWIG80	14 006,60	4 801,70	4 839,68	14 052,97	0,2%	42
WIG-PL	65 047,94	65 047,94	65 424,46	65 424,46	0,6%	1 174
WIG	63 723,84	63 560,45	64 112,39	64 010,67	0,6%	1 183

WIG20

	Close	MC	1D	YTD
Alior	73,70	9 527	0,3%	36,0%
Asseco PL	43,80	3 635	0,6%	-18,8%
BZ WBK	383,80	38 124	-1,0%	21,5%
CCC	250,00	10 291	-0,6%	22,8%
Cyfrowy P.	25,00	15 989	1,2%	1,6%
Energia	12,40	5 134	2,0%	36,3%
Eurocash	26,74	3 721	0,5%	-32,0%
JSW	95,29	11 188	2,4%	42,4%
KGHM	115,50	23 100	3,1%	24,9%
Lotos	62,13	11 486	-0,1%	62,4%
LPP	8 150,00	15 097	0,6%	43,6%
mBank	474,55	20 079	-1,3%	41,6%
Orange	5,60	7 349	1,8%	1,6%
Pekao	128,00	33 596	4,1%	1,7%
PGE	12,39	23 166	0,6%	18,6%
PGNIG	6,24	36 057	-1,1%	10,8%
PKN Orlen	120,60	51 582	-0,7%	41,4%
PKOBP	41,44	51 800	0,5%	47,3%
PZU	46,90	40 499	2,0%	41,2%
Tauron	3,24	5 678	2,9%	13,7%

mWIG40

	Close	MC	1D	YTD		Close	MC	1D	YTD
Alumetal	53,41	827	-1,1%	-13,0%	Intercars	263,00	3 726	-6,7%	-5,2%
Amica	135,20	1 051	1,7%	-27,5%	Kernel	48,89	4 006	-0,1%	-23,4%
Amrest	362,00	7 679	-2,7%	22,3%	Kęty	385,30	3 656	-0,9%	-0,7%
Apator	28,00	927	0,5%	-6,4%	Kruk	291,20	5 458	1,3%	22,9%
Azoty	74,87	7 427	2,0%	19,5%	Medicalg	196,90	710	-2,0%	-36,1%
Bogdanka	69,30	2 357	1,6%	-0,3%	Millennium	8,54	10 360	1,3%	64,5%
Boryszew	9,94	2 386	0,1%	24,1%	Netia	4,20	1 464	1,2%	-8,7%
Budimex	199,40	5 091	4,6%	0,7%	Neuca	260,00	1 216	0,8%	-33,3%
CD Projekt	112,45	10 809	-0,9%	115,4%	Orbis	86,00	3 963	1,0%	17,8%
Ciech	56,50	2 978	0,0%	-3,1%	Pfleiderer	36,50	2 362	-1,4%	-1,1%
Comarch	166,75	1 356	0,0%	-4,2%	PKP Cargo	56,80	2 544	-0,1%	20,9%
Echo	4,59	1 894	0,2%	-11,7%	Polimex	4,63	1 096	-1,3%	23,8%
Emperia	93,70	1 156	-0,3%	44,2%	Polnord	8,09	264	-0,1%	-0,2%
Enea	12,28	5 421	3,2%	29,3%	Robyg	3,14	909	0,0%	5,7%
Forte	60,00	1 436	0,0%	-21,1%	Sanok	49,60	1 333	0,5%	-19,1%
GetinNoble	1,53	1 380	-0,6%	15,9%	Stalprodukt	503,00	2 807	-1,0%	-4,2%
GPW	44,67	1 875	1,8%	11,9%	Synthos	4,76	6 299	-0,4%	4,4%
GTC	9,33	4 388	4,9%	13,8%	Trakcja	8,02	412	-1,2%	-43,4%
Handlowy	77,70	10 152	0,1%	1,7%	Uniwheels	309,00	3 832	0,0%	40,9%
ING BSK	200,80	26 124	-0,6%	24,4%	Wawel	974,00	1 461	0,1%	-11,5%

WIG20 vs mWIG40 vs sWIG80 [zmiana % YTD]



WIG20 Index (WIG20) g1111 Daily 30DEC2016-22NOV2017 Copyright© 2017 Bloomberg Finance L.P. 22-Nov-2017 07:57:50
Źródło: Bloomberg, Dom Maklerski BDM S.A.

FW20



KRS1 Index (iHE WIG20 Index Future) graph 1550 Daily 17MAY2017-22NOV2017
Źródło: Bloomberg, Dom Maklerski BDM S.A.

WIG20



WIG20 Index (WIG20) G1599 Daily 17MAY2017-22NOV2017
Źródło: Bloomberg, Dom Maklerski BDM S.A.

INFORMACJE ZE SPÓŁEK

LPP LPP ocenia, że marża brutto na sprzedaży na poziomie 53-54% wydaje się optymalna i wraz ze wzrostem udziału sprzedaży internetowej w przychodach grupy trudno będzie o jej poprawę - poinformował wiceprezes LPP Przemysław Lutkiewicz.

Grupa LPP przewiduje w 2018 roku wzrost presji na podniesienie płac. Wzrost kosztów wynagrodzeń może wynieść 8-9%

Spółka zakłada, że w listopadzie marża brutto na sprzedaży utrzyma się na poziomie sprzed miesiąca, dwóch.

Asseco Poland Asseco Poland szacuje, że zniesienie górnego limitu składek na ZUS będzie kosztować polską spółkę-matkę 8-9 mln PLN rocznie.

Asseco Poland spodziewa się poprawy konwersji wyników na przepływy pieniężne od 4Q'17. „Słabsze generowanie gotówki w tym roku wynika z tego, że realizujemy pewne długoterminowe projekty, które będą fakturowane na zakończeniu, m.in. chodzi tu o umowę z Orange - powiedział Rafał Kozłowski wiceprezes.

PGNiG PGNiG podpisał średnioterminową umowę na dostawy gazu LNG z USA - poinformował na konferencji prasowej prezes PGNiG Piotr Woźniak. Spółka w półtora roku chce zbudować portfel tego typu średnioterminowych kontraktów.

AmRest Spółka opublikowała wyniki za 3Q'17.

AmRest – wyniki za 3Q'17

	3Q'16	3Q'17	zmiana r/r	3Q'17P BDM	odchylenie	3Q'17kons. PAP	odchylenie
Przychody	1 157,6	1 335,7	15,4%	1 497,8	-10,8%	1 357,0	-1,6%
Wynik brutto ze sprzedaży	838,2	973,4	16,1%	1 089,1	-10,6%	-	-
EBITDA	160,7	199,9	24,4%	201,7	-0,9%	189,0	5,8%
EBIT	90,9	119,2	31,1%	122,8	-2,9%	106,1	12,3%
Zysk brutto	78,6	107,6	36,8%	107,8	-0,2%	-	-
Zysk netto	64,8	85,8	32,4%	87,3	-1,7%	70,0	22,6%
marża brutto ze sprzedaży	72,4%	72,9%		72,7%		-	
marża EBITDA	13,9%	15,0%		13,5%		13,9%	
marża EBIT	7,9%	8,9%		8,2%		7,8%	
marża netto	5,6%	6,4%		5,8%		5,2%	

Źródło: Dom Maklerski BDM S.A., spółka

BDM: Wyniki AmRestu okazały się zbieżne z naszymi oczekiwaniami (poza pozycją przychodów). Sprzedaż grupy w 3Q'17 wyniosła 1,3 mld PLN, co oznacza wzrost o ponad 15% (mocniejszy wzrost niż zakładaliśmy w formacie franczyzowym, gdzie spółka otrzymuje % od realizowanej sprzedaży restauracji). Marża brutto zwiększyła się do 72,9%, a EBITDA do niemal 200 mln PLN (+24% r/r; o 6% więcej niż zakładał konsensus). Wynik netto spółki podniósł się do 86 mln PLN. Cash flow z działalności operacyjnej wyniósł 207 mln PLN i był lepszy niż przed rokiem.

PKN Orlen PKN Orlen zapowiada kolejne inwestycje, których celem będzie obniżka kosztów oraz zwiększenie produkcji wyrobów wysokomarżowych kosztem tych przynoszących straty. (Parkiet)

AB PL

AB podtrzymuje negatywne nastawienie do wypłat dywidendy, w tej chwili większą korzyścią jest pozostawianie gotówki w spółce – poinformował prezes Andrzej Przybyło. AB widzi szansę na wzrost obrotów w nadchodzących kwartałach. Pracuje nad poszerzeniem oferty produktowej.

Wyniki AB w 1Q'17/18 [mln PLN]

	1Q'16/17	1Q'17/18	zmiana r/r	1Q'17/18P BDM	różnica	konsensus	różnica
Przychody	1 874,7	1 859,2	-0,8%	1 701,0	9,3%	1 843,2	0,9%
Zysk brutto ze sprzedaży	74,3	72,3	-2,8%	66,3	9,0%	-	-
EBITDA	24,5	24,6	0,5%	20,5	20,0%	22,3	10,3%
EBIT	21,0	21,1	0,5%	17,0	24,4%	18,9	11,6%
Zysk netto	14,1	12,8	-9,5%	9,9	29,8%	12,1	5,8%
Marża brutto	4,0%	3,9%		3,9%		-	
Marża EBITDA	1,3%	1,3%		1,2%		1,2%	
Marża EBIT	1,1%	1,1%		1,0%		1,0%	
Marża netto	0,8%	0,7%		0,6%		0,7%	

Źródło: Dom Maklerski BDM S.A., spółka

BDM: Pomimo wzrostu sprzedaży spółce nie udaje się poprawiać marż. Nadal odczuwalna jest silna presja ze strony zagranicznej konkurencji, która agresywnie walczy o udziały na krajowym rynku dystrybucji IT. Poprawa jest możliwa z chwilą uruchomienia przetargów publicznych. To mogłoby być katalizatorem wzrostu dla dystrybucji z wartością dodaną.

Pekao

KNF stwierdziła brak podstaw do zgłoszenia sprzeciwu wobec zamiaru pośredniego nabycia przez Bank Pekao SA akcji Pioneer Pekao TFI, a także bezpośredniego nabycia przez bank udziałów DI Xelion w liczbie przekraczającej 50% kapitału w obu tych przypadkach.

Dekpol

Dekpol podtrzymuje prognozę zakładającą wypracowanie 500 mln PLN przychodów w 2017 r.

Alma Market

Sąd Rejonowy w Krakowie wydał postanowienie o ogłoszeniu upadłości spółki Alma Market oraz zatwierdzeniu warunków sprzedaży zorganizowanej części przedsiębiorstwa dłużnika za 94 mln PLN netto.

GetBack

Oferta GetBack została wybrana przez hiszpański bank w przetargu na zakup portfela wierzytelności o wartości nominalnej 246 mln EUR.

Lokum Deweloper

Lokum Deweloper wprowadza do oferty 217 mieszkań z IX etapu osiedla Lokum di Trevi we Wrocławiu.

Asbis

Szacunkowe skonsolidowane przychody za październik 2017 wyniosły ok. 139 mln USD i były o ok. 36% wyższe od przychodów w październiku 2016.

Famur

Konsorcjum spółki zależnej Kopeksu, Kopex Przedsiębiorstwo Budowy Szybów ma umowę z Jastrzębską Spółką Węglową - KWK Pniówek na pogłębianie szybu do głębokości 856 m wraz z wykonaniem wlotów szybowych za 53,59 mln zł

OT Logistics

OT Logistics spodziewa się, że w segmencie żeglugowym 2017 rok zamknie się dobrym wynikiem, ze wzrostem tonażu i prawdopodobnie przychodów w ujęciu r/r, poinformował wiceprezes Andrzej Klimek.

PHN

PHN odnotował 15 mln PLN skonsolidowanego zysku netto przypisanego akcjonariuszom jednostki dominującej w III kw. 2017 r. wobec 4,6 mln PLN zysku rok wcześniej.

Torpol

Strata netto Torpolu w 3Q'17 wyniosła 2,1 mln PLN przy sprzedaży w wysokości 168,7 mln PLN. Rynek oczekiwał 1,9 mln PLN straty i 180, mln PLN przychodów.

Atal

Zysk Atalu w 3Q'17 wyniósł 42,2 mln PLN przy sprzedaży w wysokości 227,7 mln PLN. Rynek oczekiwał odpowiednio 46,9 mln PLN i 221,7 mln PLN.

Lotos

W najbliższym czasie na 50 stacjach Lotosu powstaną instalacje do ładowania samochodów elektrycznych. Grupa powołała spółkę dedykowaną obszarowi magazynowania energii. (Rzeczpospolita)

CD Projekt

Zysk netto CD Projektu w trzecim kwartale 2017 roku wyniósł 35,7 mln. Rynek oczekiwał 41,9 mln PLN.

Torpol

Spółka podała wyniki za 3Q'17

Wyniki 3Q'17 [mln PLN]

	3Q'16	3Q'17	zmiana r/r	3Q'17P kons	odchyl.
Przychody	160,9	168,7	4,9%	180,3	-6,4%
Zysk brutto ze sprzedaży	8,2	4,7	-42,1%	-	-
Zysk na sprzedaży	2,4	-2,1	-	-	-
EBITDA	6,0	1,7	-72,4%	1,7	-2,0%
EBIT	2,3	-2,0	-	-1,8	-
Zysk (strata) netto	1,4	-2,1	-	-1,9	-
Marża brutto ze sprzedaży	5,1%	2,8%		-	
Marża EBITDA	3,7%	1,0%		0,9%	
Marża EBIT	1,4%	-1,2%		-1,0%	
Marża zysku netto	0,9%	-1,2%		-1,1%	

Źródło: DM BDM S.A., spółka, *wyniki Ocyknowni Opole pokazano jako działalność zaniechaną (oddział wystawiony jest na sprzedaż)

BDM: Niski poziom marży brutto ze sprzedaży przekłada się na stratę na poziomie EBITDA, aczkolwiek wyniki są zgodne z konsensusem. Dobry cash flow operacyjny w 3Q'17: +82,3 mln PLN, głównie ze względu na otrzymane zaliczki (około 108 mln PLN wpływów z tego tytułu w 3Q'17, ok 172 mln PLN od początku roku). Backlog 2,99 mld PLN (3,36 mld PLN uwzględniając wybór najkorzystniejszej oferty dla Jaworzna).

Źródło: Dom Maklerski BDM S.A., spółki, PAP