

Redaktor wydania: Krzysztof Pado

KOMENTARZ PORANNY

Liczymy na mocny grudzień

Wg naszych symulacji ok 53% podmiotów wchodzących w skład indeksu WIG (licząc w okresie od początku stycznia do 30.11.2017 r.) przyniosło dodatnią stopę zwrotu z uwzględnieniem wypłaconych dywidend. Jednak bardziej szczegółowa analiza wskazuje, że stopa zwrotu (łącznie z dywidendami) powyżej 25% była możliwa jedynie na 22% podmiotach wchodzących w skład WIG. Jednocześnie dostrzegamy duże grono spółek, które przyniosły odczuwalne straty na inwestycji (niemal na 20% podmiotach z indeksu WIG strata na inwestycji przekraczała 25%).

Już w listopadowej edycji sygnalizowaliśmy, że naszym zdaniem faza przeceny na GPW jest zaawansowana. W grudniowej edycji raportu miesięcznego wskazaliśmy, że należy wykorzystać sytuację na warszawskim parkiecie i znacząco doważyć swoje portfele w akcje. Dlatego w ostatniej edycji raportu miesięcznego podnieśliśmy krótkoterminową ocenę perspektyw rynku z neutralnej na POZYTYWNA. Liczymy, że grudzień'17 zapisze się jako jeden z najlepszych miesięcy pod względem stóp zwrotu na GPW w 2017 roku. Przypominamy, że w sierpniowej edycji raportu miesięcznego podwyższyliśmy nasze cele dla WIG na bieżący rok. Wyznaczając przyszły potencjał dla ruchu WIG w dalszej części 2017 roku zdecydowaliśmy się w większym stopniu skonsumować nasze projekcje na 2018 rok.

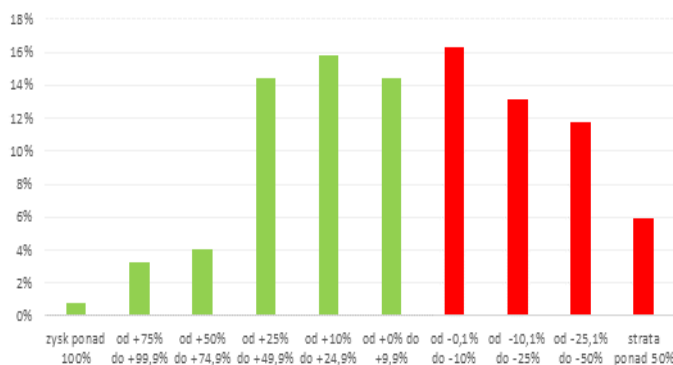
Maciek Bobrowski

SKRÓT INFORMACJI ZE SPÓŁEK

- **GPW:** Wywiad z prezesem – Parkiet, PAP;
- **Orbis:** Spółka chce przyspieszyć rozwój sieci za granicą – Parkiet;
- **CCC:** Przychody w listopadzie wyniosły 426 mln PLN (+27% r/r) [komentarz BDM];
- **LPP:** Przychody w listopadzie wzrosły o 24% r/r [komentarz BDM];
- **Bytom:** Przychody w listopadzie wzrosły o 21% r/r; marża brutto +3,1 p.p. r/r [komentarz BDM];
- **Intersport:** Wzrost przychodów w listopadzie o 20% r/r [wykres BDM];
- **Wojas:** Wzrost przychodów w listopadzie o 23% r/r (+11% r/r w detalu) [wykres BDM];
- **GetBack:** Spółka wygrała przetarg na zakup portfeli wierzytelności o wartości nominalnej ok. 1,2 mld PLN;
- **Rynek węgla:** Ceny węgla w Polsce w X'17 wzrosły r/r i m/m - ARP
- **R22:** Cena maksymalna sprzedaży akcji w IPO = 23 PLN.
- **Livechat:** Listopad rekordowym miesiącem pod względem przyrostu liczby klientów [wykres BDM];

WYKRES DNIA

Rozkład stóp zwrotu na spółkach z indeksu WIG w okresie styczeń-listopad 2017 r. (łącznie z wypłaconymi dywidendami)



Źródło: Dom Maklerski BDM S.A.

Notowania: piątek, 1 grudnia 2017

	Wartość	Zmiana	
		1D	YTD
WIG20	2 389,9	-0,8%	22,7%
WIG30	2 751,3	-0,7%	22,6%
mWIG40	4 724,0	-0,6%	12,1%
sWIG80	14 139,8	-0,2%	-0,8%
WIG	62 031,0	-0,7%	19,9%
WIG Banki	8 095,6	-0,6%	29,3%
WIG Bud	2 780,8	-0,1%	-2,7%
WIG Chemia	15 214,5	0,0%	10,6%
WIG Dew	2 094,5	1,4%	14,5%
WIG Energia	2 950,6	-0,4%	15,7%
WIG IT	1 978,1	-1,6%	-8,2%
WIG Media	4 675,2	-1,5%	2,5%
WIG Paliwa	7 016,1	-3,6%	23,8%
WIG Spoż	3 603,2	0,5%	-13,3%
WIG Surowce	4 253,7	1,3%	21,0%
WIG Telco	724,7	-1,5%	-0,7%
DAX	12 861,5	-1,2%	12,0%
CAC40	5 316,9	-1,0%	9,3%
BUX	38 188,8	-1,3%	19,3%
S&P500	2 642,2	-0,2%	18,0%
DJIA	24 231,6	-0,2%	22,6%
Nasdaq Comp	6 847,6	-0,4%	27,2%
Bovespa	72 264,5	0,4%	20,0%
Nikkei225	22 707,2	-0,5%	18,8%
S&P/ASX 200	5 985,6	-0,1%	5,6%
Złoto	1 283,8	1,0%	11,3%
Miedź	6 762,0	0,0%	22,2%
Ropa	58,4	1,7%	2,4%
EUR/PLN	4,21	0,2%	-4,3%
USD/PLN	3,54	0,1%	-15,5%
CHF/PLN	3,63	1,1%	-11,6%
EUR/USD	1,19	0,1%	13,2%
USD/JPY	112,0	-0,5%	-4,2%

FW20

	Wartość	Zmiana	
Kurs otwarcia	2 429	-12	-0,49%
Kurs zamknięcia	2 403	-23	-0,95%
Kurs min.	2 377	-40	-1,65%
Kurs max.	2 439	-16	-0,65%
Wolumen obrotu	23 698	5 796	32,38%
Otwarte pozycje	64 725	-253	-0,39%

Indeksy GPW

Indeks	Open	Low	High	Close	1D	Obrót
WIG20	2 411,13	2 376,91	2 430,44	2 389,92	-0,8%	711
WIG30	2 783,95	2 737,52	2 792,43	2 751,28	-0,7%	866
MWIG40	4 752,52	4 703,88	4 824,39	4 724,00	-0,6%	279
SWIG80	14 189,41	14 094,98	14 760,92	14 139,82	-0,2%	25
WIG-PL	63 739,38	63 297,50	63 739,38	63 366,73	-0,7%	1 002
WIG	62 683,89	61 807,87	62 829,70	62 031,02	-0,7%	1 025

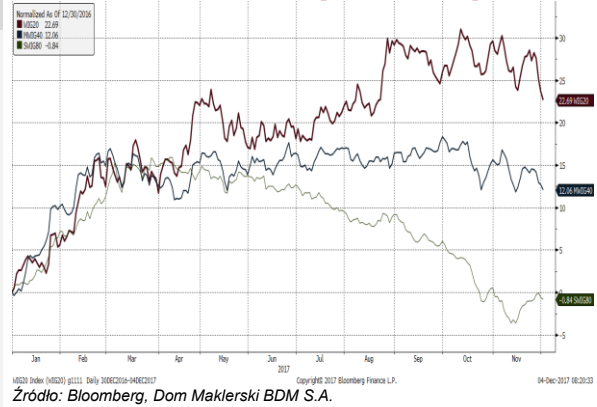
WIG20

	Close	MC	1D	YTD
Alior	72,38	9 356	0,5%	33,6%
Asseco PL	43,35	3 598	-2,5%	-19,7%
BZ WBK	364,80	36 237	-1,4%	15,4%
CCC	260,00	10 703	8,4%	27,7%
Cyfrowy P.	24,33	15 560	-2,4%	-1,1%
Energa	12,14	5 027	0,4%	33,4%
Eurocash	27,59	3 840	0,4%	-29,9%
JSW	90,44	10 619	1,2%	35,2%
KGHM	108,50	21 700	1,6%	17,3%
Lotos	54,20	10 020	-3,7%	41,7%
LPP	8 328,55	15 428	1,9%	46,8%
mBank	464,75	19 665	-1,1%	38,6%
Orange	5,31	6 969	-2,6%	-3,6%
Pekao	127,00	33 334	-0,8%	1,0%
PGE	11,88	22 213	-0,4%	13,7%
PGNIG	5,81	33 572	-3,6%	3,2%
PKN Orlen	106,70	45 637	-3,7%	25,1%
PKOBP	41,97	52 463	-0,8%	49,1%
PZU	44,17	38 142	-0,6%	33,0%
Tauron	3,14	5 503	1,3%	10,2%

mWIG40

	Close	MC	1D	YTD		Close	MC	1D	YTD
Alumetal	51,83	802	0,2%	-15,6%	Intercars	271,90	3 852	-0,7%	-2,0%
Amica	130,00	1 011	-0,6%	-30,3%	Kernel	47,94	3 928	0,9%	-24,9%
Amrest	360,05	7 638	-1,6%	21,6%	Kęty	382,10	3 626	-1,3%	-1,5%
Apator	28,00	927	-1,8%	-6,4%	Kruk	277,95	5 210	-1,4%	17,3%
Azoty	72,00	7 142	1,0%	14,9%	Medicalg	203,00	732	-0,5%	-34,1%
Bogdanka	66,90	2 276	-2,5%	-3,7%	Millennium	8,35	10 130	1,7%	60,9%
Boryszew	9,50	2 280	-1,0%	18,6%	Netia	4,17	1 454	3,5%	-9,3%
Budimex	199,25	5 087	-0,9%	0,7%	Neuca	266,00	1 244	-2,9%	-31,8%
CD Projekt	96,80	9 304	-4,6%	85,4%	Orbis	85,35	3 933	-1,6%	16,9%
Ciech	55,22	2 910	-2,2%	-5,3%	Pfleiderer	36,00	2 329	1,4%	-2,4%
Comarch	178,00	1 448	-1,1%	2,3%	PKP Cargo	56,89	2 548	0,6%	21,0%
Echo	4,68	1 931	1,3%	-10,0%	Polimex	4,47	1 058	0,4%	19,5%
Emperia	98,00	1 210	-0,5%	50,8%	Polnord	7,60	248	-1,7%	-6,3%
Enea	11,55	5 099	-2,9%	21,6%	Robyng	3,51	1 016	11,1%	18,2%
Forte	58,25	1 394	-2,3%	-23,4%	Sanok	45,00	1 210	0,0%	-26,6%
GetinNoble	1,49	1 344	-1,3%	12,9%	Stalprodukt	503,95	2 812	1,0%	-4,0%
GPW	43,21	1 814	-0,3%	8,2%	Synthos	4,76	6 299	0,2%	4,4%
GTC	9,18	4 317	0,5%	12,0%	Trakcja	6,95	357	3,4%	-50,9%
Handlowy	74,20	9 695	1,6%	-2,9%	Uniwheels	329,50	4 086	4,6%	50,3%
ING BSK	203,00	26 410	0,0%	25,8%	Wawel	962,00	1 443	-0,4%	-12,5%

WIG20 vs mWIG40 vs sWIG80 [zmiana % YTD]



FW20



KRS1 Index (WSE WIG20 Index Future) graph 1550 Daily 27MAY2017-04DEC2017
 Źródło: Bloomberg, Dom Maklerski BDM S.A.

WIG20



WIG20 Index (WIG20) G1599 Daily 27MAY2017-04DEC2017
 Źródło: Bloomberg, Dom Maklerski BDM S.A.

INFORMACJE ZE SPÓLEK
GPW

GPW stawia na umiędzynarodowienie oraz wzrost obrotów na rynku towarowym, szczególnie w zakresie instrumentów finansowych - Marek Dietl, prezes GPW. Giełda pracuje nad rynkiem rolnym, pozytywnie myśli o REIT-ach. – Parkiet

GPW rozważa zaoferowanie własnego know-how zagranicznym podmiotom, upatrując w tym szansę na rozwój spółki w nowych obszarach biznesowych – powiedział PAP prezes giełdy Marek Dietl. Potencjał GPW widzi np. w Azji w zakresie obrotu zielonymi certyfikatami. Wiele moich rozważań idzie w kierunku miękkiej dywersyfikacji, w kierunku rozwiązań czy nowych obszarów biznesowych, gdzie można wykorzystać w normalnej konkurencji rynkowej to, co już potrafimy. Zobaczymy, czy to, co umiemy jako giełda, co jest naszą kluczową kompetencją, może być atrakcyjne dla innych i czy możemy myśleć o ekspansji zagranicznej" - powiedział Dietl. Jak dodał, w kręgu zainteresowania są kraje, "które są poza radarem głównych graczy, którzy raczej koncentrują się na największych rynkach".

Banki

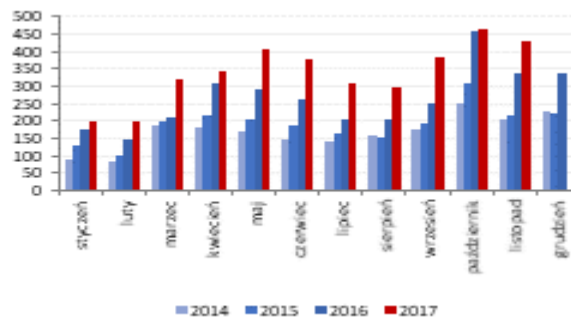
Komitet Stabilności Finansowej podjął uchwałę ws. rekomendacji skierowanej do Ministra Rozwoju i Finansów dotyczącej utrzymania wskaźnika bufora antycyklicznego na poziomie 0%. KSF zdecydował także o przekazaniu Europejskiej Radzie ds. Ryzyka Systemowego informacji o jego aktualnej wysokości oraz wskaźnikach będących podstawą wyznaczenia tego bufora.

Przedstawiciel Ministra Rozwoju i Finansów zgodził się z rekomendacją i poinformował o braku potrzeby podejmowania działań legislacyjnych w tym zakresie.

CCC

Spółka opublikowała szacunkowe dane sprzedażowe za listopad.

CCC – sprzedaż miesięczna [mln PLN]



Źródło: DM BDM S.A., spółka

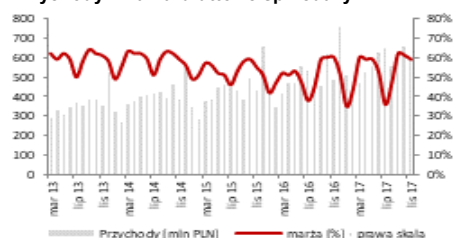
Sprzedaż miesięczna w podziale na segmenty [mln PLN]



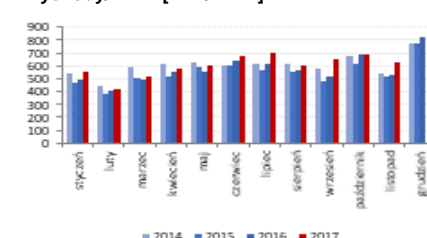
LPP

Spółka opublikowała szacunkowe dane sprzedażowe za listopad.

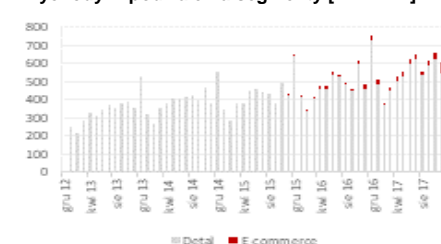
Przychody i marża brutto ze sprzedaży



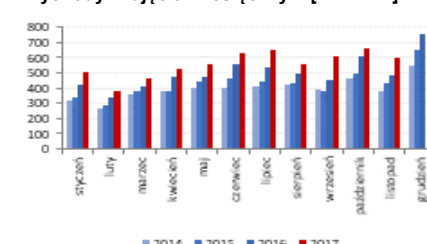
Przychody/mkw. [PLN/mkw.]



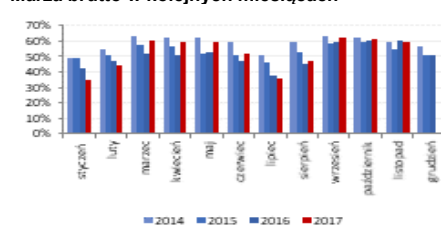
Przychody w podziale na segmenty [mln PLN]



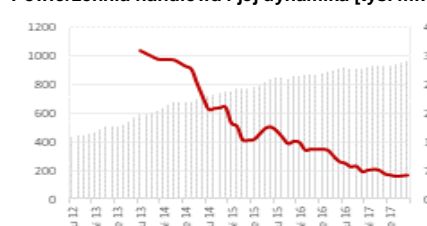
Przychody w ujęciu miesięcznym [mln PLN]



Marża brutto w kolejnych miesiącach



Powierzchnia handlowa i jej dynamika [tys. mkw.]



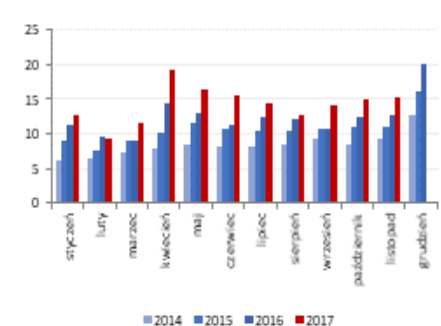
Źródło: Dom Maklerski BDM S.A., spółka

BDM: Odczyt jest zgodny z naszymi oczekiwaniami. LPP wypracowało w listopadzie 602 mln PLN przychodów, co oznacza wzrost r/r o 24%. Kanał e-commerce osiągnął niemal 55 mln PLN, co oznacza wzrost o 112% r/r (ponad 9% w sprzedaży skonsolidowanej). Spółka utrzymuje wysokie marże brutto (spadek o 1 p.p. r/r do 59% odbieramy neutralnie). Powierzchnia handlowa na koniec ubiegłego miesiąca zwiększyła się o 6% r/r do 968 tys. mkw.

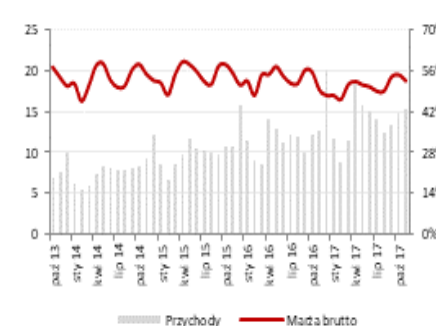
Bytom

Spółka opublikowała dane sprzedażowe za listopad.

Bytom – sprzedaż miesięczna [mln PLN]



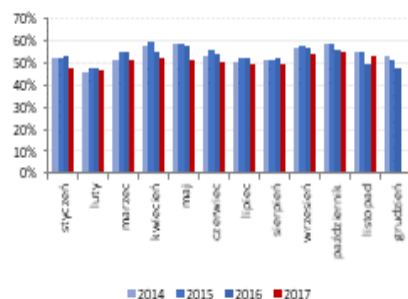
Bytom – marża segmentu detalicznego [mln PLN]



Źródło: DM BDM S.A., spółka

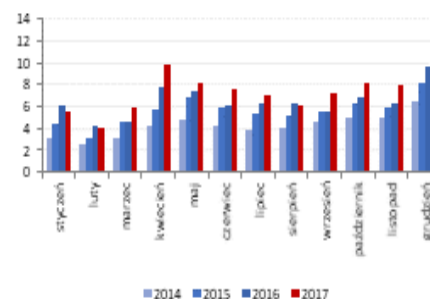
Źródło: DM BDM S.A., spółka

Porównanie marży brutto w uj. miesięcznym [%]



Źródło: DM BDM S.A., spółka

Marża brutto w ujęciu wartościowym [mln PLN]



Źródło: DM BDM S.A., spółka

BDM: Odczyt odbieramy zdecydowanie pozytywnie. Spółka zwiększyła przychody o niemal 21% r/r do 15,3 mln PLN, z czego 15,2 mln PLN obrotów wygenerowała sieć stacjonarna (sklepy porównywalne osiągnęły 14,0 mln PLN sprzedaży; +11%). Co istotne, mocno podniosła się marża brutto, która w części detalicznej była bliska 52,8% (+3,1 p.p. r/r; jest to pierwszy wzrost rentowności od sierpnia '16; w ujęciu skonsolidowanym 52,6%). Uważamy, że pomimo wysokiej bazy z ubiegłego roku, może to być dobry prognostyk przed grudniem i liczymy na ponowienie tendencji z listopada.

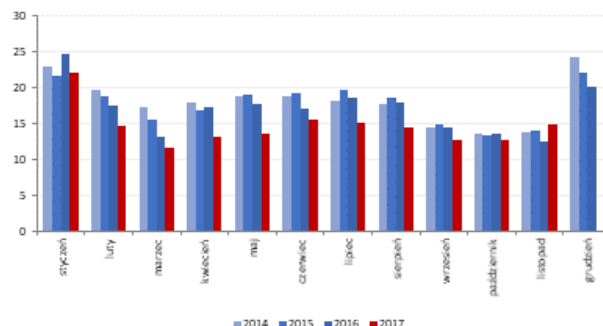
Rynek węgla

Ceny węgla na krajowym rynku w październiku 2017 wzrosły r/r i m/m- wynika z analizy indeksów cenowych, tworzonych wspólnie przez ARP i TGE. Ceny węgla dla energetyki zawodowej wzrosły do poziomu 208,75 PLN/t (+10% r/r, +1% m/m). Ceny wzorcowego węgla na krajowym rynku ciepła w październiku 2017r. wyniosły 253,53 PLN/t (+25% r/r i +7% m/m).

Intersport

Spółka wypracowała w listopadzie 14,9 mln PLN przychodów, co oznacza wzrost o prawie 20% r/r. Sklepy porównywalne zwiększyły sprzedaż aż o 35%, a kanał e-commerce o 89% r/r. Na koniec miesiąca powierzchnia handlowa sieci była niższa r/r o 12%.

Intersport – sprzedaż miesięczna



Źródło: Dom Maklerski BDM S.A., spółka

Alior Bank

Komisja Nadzoru Finansowego zgodziła się, by Alior Bank zakwalifikował obligacje podporządkowane serii K i K1 o łącznej wartości nominalnej 600 mln PLN jako instrumenty w kapitale Tier II.

KGHM

Zarząd KGHM zgodził się na zawarcie z Europejskim Bankiem Inwestycyjnym umowy niezabezpieczonej pożyczki o wartości 900 mln PLN. Umowa ma zostać zawarta na okres 12 lat. Okres dostępności pożyczki wynosi 22 miesiące od daty jej zawarcia. Pożyczka zostanie wykorzystana przez spółkę w maksymalnie 4 transzach, każda transza w wysokości co najmniej 225 mln PLN. Dla każdej z transz pożyczki spółka posiada opcję wyboru waluty ciążenia PLN lub USD lub EUR oraz oprocentowania stałego lub zmiennego. Podpisanie umowy planowane jest na 11 grudnia.

GetBack

Spółka z grupy GetBack wygrała organizowany przez bank z siedzibą w Polsce przetarg na zakup portfela wierzytelności o łącznej wartości nominalnej około 1,2 mld PLN. GetBack podał, że zgodnie z warunkami przetargu nabycie wierzytelności nastąpi po uzgodnieniu ostatecznych postanowień umowy, przy czym bank może nie przystąpić do jej zawarcia bez podawania przyczyn.

Orzeł Biały

Quercus Parasolowy SFIO obniżył zaangażowanie w akcjonariacie Orła Białego z 5,12% do 4,28.

Sonel

Zarząd Sonela po przeanalizowaniu wyników finansowych osiągniętych przez spółkę zależną Foxytech oraz oceniając perspektywę funkcjonowania w przyszłości, postanowił o rozpoczęciu procesu przeglądu opcji strategicznych dotyczących tej spółki.

Best

Best Capital Italy, mediolańska spółka zależna Best, wygrała przetarg we Włoszech na portfel wierzycielności o wartości nominalnej 230 mln EUR.

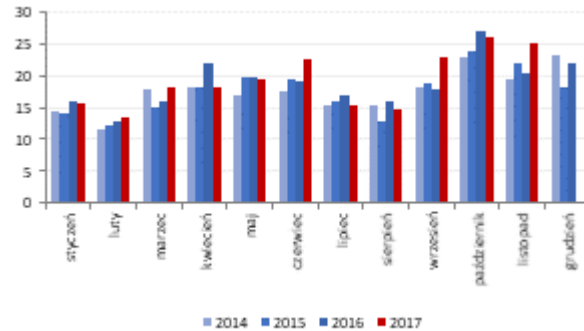
Prairie Mining

Prairie Mining liczy, że do końca roku otrzyma decyzję środowiskową dla projektu budowy kopalni Jan Karski na Lubelszczyźnie, co otworzy drogę do złożenia wniosku o koncesję na wydobycie - poinformowali przedstawiciele spółki na piątkowym spotkaniu prasowym.

Wojas

Spółka wypracowała w listopadzie ok. 25,2 mln PLN przychodów, co oznacza wzrost o 23% r/r. Część detaliczna osiągnęła 18,8 mln PLN (+10,5%), a segment hurtowy 6,3 mln PLN (+86% r/r).

Wojas – sprzedaż miesięczna



Źródło: Dom Maklerski BDM S.A., spółka

Energetyka, OZE

Energia pozyskiwana z wiatru oraz słońca będzie tańsza w 2018 roku. Ministerstwo Energii opublikowało rozporządzenie dotyczące cen referencyjnych w przyszłorocznych aukcjach dla odnawialnych źródeł. – Parkiet

Biomed-Lublin

Biomed-Lublin planuje rozwój. Będzie produkować leki, które ma w portfelu od lat – Puls Biznesu

PKN Orlen

Zakład w Możejkach pożegna się z mazutem. Orlen Lieutuva planuje ruchy, które trwale poprawią rentowność rafinerii. – Dziennik Gazeta Prawna

Orlen w ciągu 12 miesięcy sprzeda na rzecz Gaz-Systemu Solino i Kopalnię Soli Lubień - napisano w dokumencie "Polityka Rządu RP dla infrastruktury logistycznej w sektorze naftowym".

R22

Oferta publiczna grupy R22 obejmie do 1,70 mln akcji sprzedawanych przez akcjonariuszy oraz do 3,5 mln akcji nowej emisji - podało R22 w prospekcie emisyjnym. Cena maksymalna sprzedaży akcji została ustalona na 23 PLN. Obecnie kapitał zakładowy R22 dzieli się na 10,68 mln akcji. R22 powstało w czerwcu 2017 roku jako podmiot holdingowy skupiający trzy obszary działalności: hosting i domeny internetowe, komunikację wielokanałową (omnichannel) oraz usługi telekomunikacyjne. W prospekcie podano, że od 2010 roku podmioty wchodzące w skład grupy wydały na przejęcia około 80 mln PLN.

Harmonogram oferty:

- 4 grudnia - początek przyjmowania zapisów w transzy inwestorów indywidualnych;
- 13 grudnia - koniec przyjmowania zapisów w transzy inwestorów indywidualnych;
- 14 grudnia - opublikowanie ceny ostatecznej akcji oferowanych dla inwestorów indywidualnych oraz dla inwestorów instytucjonalnych, ostatecznej liczby akcji oferowanych oraz ostatecznej liczby akcji oferowanych poszczególnym kategoriom inwestorów;
- 15 grudnia - początek przyjmowania zapisów w transzy inwestorów instytucjonalnych;
- 19 grudnia - koniec przyjmowania zapisów w transzy inwestorów instytucjonalnych;
- 20 grudnia - przydział akcji oferowanych;
- 28 grudnia - zakładany pierwszy dzień notowania akcji

Newag

Newag ma umowę we Włoszech za ok. 14,89 mln EUR netto. Na podstawie umowy Newag wyprodukuje cztery pojazdy typu Vulcano dla włoskiego przewoźnika Ferrovie Circumetnea. Zamawiający zastrzegł, że obecnie jest w trakcie procesu uzyskiwania finansowania na realizację zamówienia.

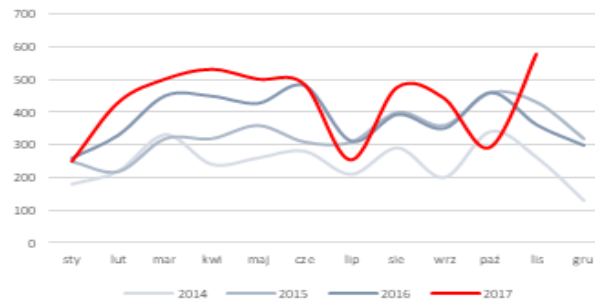
GPW, PKO BP, Handlowy

DM PKO BP zajął w listopadzie 2017 roku pozycję lidera obrotów na rynku akcji w transakcjach sesyjnych GPW, na drugim miejscu znalazł się DM BH. Udział DM PKO BP w obrotach na rynku akcji w transakcjach sesyjnych wyniósł 10,83%, a DM BH 9,82%. Trzecie miejsce w zestawieniu najbardziej aktywnych brokerów na rynku transakcji sesyjnych akcjami zajął w listopadzie Wood&Company (8,63%), a czwarte Merrill Lynch (8,53%).

Livechat

Na 1 grudnia 2017 liczba klientów korzystających z płatnej wersji produktu LiveChat wyniosła 22 805. W ujęciu miesiąc do miesiąca liczba klientów wzrosła o 576 netto (uwzględniając odejścia). Przed rokiem (1 grudnia 2016 r.) liczba klientów wynosiła 17 771.

Miesięczny przyrost liczby klientów



Źródło: BDM, spółka

BDM: Listopad był rekordowym miesiącem pod względem przyrostu liczby klientów. Jest to zgodne z wcześniejszymi zapowiedziami zarządu spółki i wynika z przesunięcia podpisania umów z października na listopad.

Źródło: Dom Maklerski BDM S.A., spółki, PAP