

Redaktor wydania: Marek Jurzec

KOMENTARZ PORANNY

Wiara w statystykę grudnia

Wczoraj udało opuścić się górą strefę zmienności z ostatnich dwóch tygodni. Tym samym w grudniu notujemy już pozytywną stopę zwrotu c.a. 1% na WIG20. Nieco lepiej wypadła sWIG (+2%), gorzej mWIG (strata). Na rynkach rozwiniętych i wschodzących stopy zwrotu są neutralne. Przypomnijmy, że w przypadku WIG20 grudzień to sezonowo drugi najlepszy miesiąc w roku ze średnią stopą zwrotu ok. 2,5%. Najlepszy w 2017 roku był kwiecień (+9,2%), drugie miejsce dotychczas okupuje niespodziewanie luty (+6,5%). Widać więc, że wpisanie się w statystyczne prawidłowości w bieżącym roku nie będzie możliwe. Do Świąt został tydzień czasu. Do końca roku 9 sesji. Dziś wygasanie grudniowej serii kontraktów terminowych. Historycznie czas ten okrył się sławą podwyższonej zmienności. W praktyce ostatnie „wiedźmy” nie były zbyt emocjonujące. Rozliczenia w 2017 roku przebiegały przy zmienności c.a. 20-30 pkt. Ostatnio obserwujemy zmienność >30 pkt. Również do rozliczenia na przedostatniej sesji pozostaje nieco ponad 20k pozycji. Jedynie na serii H7 było >30k. Z wyciągnięciem wniosków z premii H8 vs Z7 też bym się wstrzymał. Rolki H7-M7 i M7-U7 były z dyskontem, a od tego czasu rynek zrobił >200 pkt. Co do perspektyw średnio/długoterminowych to wciąż obawiam się silnego dolara. Od września wiemy, że FED będzie fizycznie ściągał gotówkę, a EBC dalej wspierał płynność. Ostatnie konferencje banków nic w tej kwestii nie zmieniły. Wiemy, że FED może ściągnąć przynajmniej 240 mld USD (mówi się nawet o 400 mld USD), a EBC do września'18 dorzuci ok. 270 mld EUR. W relacji do obecnych wielkości aktywów są to kwoty rzędu 6-9%. Wiemy, co się działo z EUR/USD w momencie kiedy FED zastopował QE, a EBC kontynuował. Dla przypomnienia był to okres 2011-2012 i 2015-2017.

Krystian Brymore

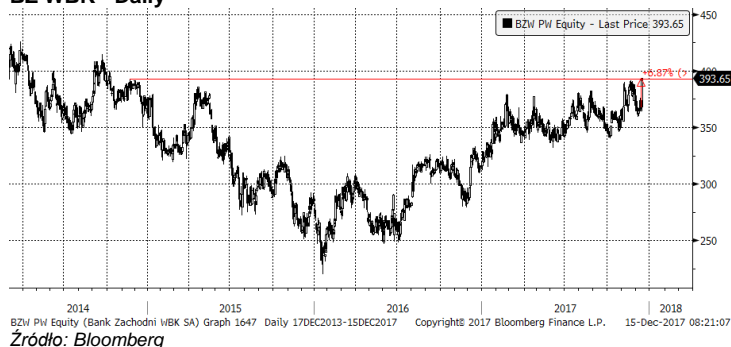
SKRÓT INFORMACJI ZE SPÓŁEK

- **Grupa Azoty:** PFR wraz z PKO BP prowadzą rozmowy ws. nabycia c.a. 20% pakietu akcji od Acron- money.pl [komentarz BDM];
- **PGE:** spółka w strategii dla ciepłownictwa zakłada, że 2023 roku, skupi się na akwizycjach sieci ciepłowniczych;
- **BZ WBK:** bank podpisał umowę przejęcia części działalności Deutsche Bank Polska za 1,29 mld PLN;
- **PGNiG:** URE zatwierdził taryfę detaliczną, utrzymującą wysokość dotychczas obowiązujących cen gazu;
- **Dekpol:** spółka podniosła prognozę przychodów ze sprzedaży do 560 mln PLN z 500mln PLN w 2017 roku;
- **Seco/Warwick:** spółka chce mieć 18,8 mln PLN skonsolidowanego zysku netto w 2018 r.;
- **Comarch:** spółka planuje w ciągu siedmiu lat zwiększyć przychody ze sprzedaży ERP do 500 mln PLN z 200 mln PLN;
- **Arctic Paper:** finalna decyzja o rozbudowie f. w Kostrzynie o 30 tys. ton [komentarz BDM].

WYKRES DNIA

Po informacji o przejęciu części biznesu od Deutsche Bank Polska, kurs BZ WBK wzrósł 6,9%. Znalazł się tym samym najwyżej od listopada 2014 roku

BZ WBK - Daily



Notowania: czwartek, 14 grudnia 2017

| | Wartość | Zmiana | |
|-------------|----------|--------|--------|
| | | 1D | YTD |
| WIG20 | 2 434,6 | 1,0% | 25,0% |
| WIG30 | 2 793,6 | 0,7% | 24,5% |
| mWIG40 | 4 737,4 | -0,6% | 12,4% |
| sWIG80 | 14 445,6 | 0,6% | 1,3% |
| WIG | 62 916,4 | 0,6% | 21,6% |
| WIG Banki | 8 346,0 | 1,7% | 33,3% |
| WIG Bud | 2 771,8 | -0,4% | -3,0% |
| WIG Chemia | 14 720,0 | -1,4% | 7,0% |
| WIG Dew | 2 191,9 | 0,6% | 19,8% |
| WIG Energia | 2 997,2 | -3,6% | 17,5% |
| WIG IT | 1 986,9 | -1,7% | -7,8% |
| WIG Media | 4 703,7 | 0,7% | 3,1% |
| WIG Paliwa | 7 032,3 | 0,2% | 24,1% |
| WIG Spoż | 3 621,1 | 0,0% | -12,8% |
| WIG Surowce | 4 200,4 | 1,4% | 19,5% |
| WIG Telco | 734,0 | -0,1% | 0,5% |
| DAX | 13 068,1 | -0,4% | 13,8% |
| CAC40 | 5 357,1 | -0,8% | 10,2% |
| BUX | 38 616,2 | 1,0% | 20,7% |
| S&P500 | 2 652,0 | -0,4% | 18,5% |
| DJIA | 24 508,7 | -0,3% | 24,0% |
| Nasdaq Comp | 6 856,5 | -0,3% | 27,4% |
| Bovespa | 72 428,9 | -0,7% | 20,3% |
| Nikkei225 | 22 553,2 | -0,6% | 18,0% |
| S&P/ASX 200 | 5 997,0 | -0,2% | 5,8% |
| Złoto | 1 254,6 | 0,7% | 8,8% |
| Miedź | 6 729,0 | 1,0% | 21,6% |
| Ropa | 57,0 | 0,8% | 0,1% |
| EUR/PLN | 4,22 | 0,2% | -4,1% |
| USD/PLN | 3,58 | -0,1% | -14,4% |
| CHF/PLN | 3,62 | -0,1% | -11,8% |
| EUR/USD | 1,18 | 0,2% | 12,1% |
| USD/JPY | 112,4 | -0,7% | -3,9% |

FW20

| | Wartość | Zmiana | |
|-----------------|---------|--------|---------|
| Kurs otwarcia | 2 403 | -9 | -0,37% |
| Kurs zamknięcia | 2 433 | 28 | 1,16% |
| Kurs min. | 2 403 | 3 | 0,13% |
| Kurs max. | 2 435 | 16 | 0,66% |
| Wolumen obrotu | 24 137 | -6 122 | -20,23% |
| Otwarte pozycje | 70 467 | 3 831 | 5,75% |

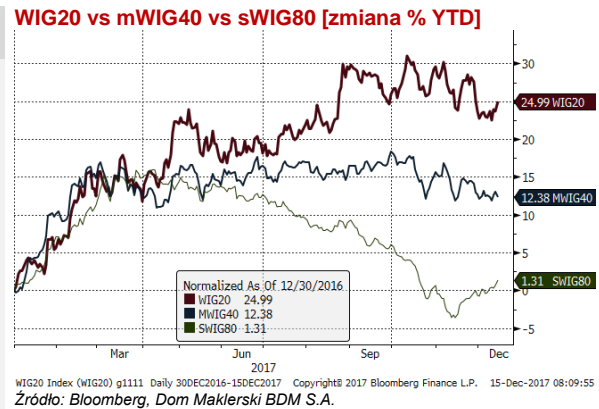
Indeksy GPW

| Indeks | Open | Low | High | Close | 1D | Obrót |
|--------|-----------|-----------|-----------|-----------|-------|-------|
| WIG20 | 2 405,42 | 2 404,08 | 2 434,61 | 2 434,61 | 1,0% | 702 |
| WIG30 | 2 772,24 | 2 770,15 | 2 796,15 | 2 793,57 | 0,7% | 799 |
| mWIG40 | 4 773,95 | 4 736,95 | 4 737,36 | 4 737,36 | -0,6% | 158 |
| sWIG80 | 14 371,77 | 14 713,45 | 14 775,45 | 14 445,57 | 0,6% | 31 |
| WIG-PL | 64 096,56 | 63 860,40 | 64 293,78 | 64 293,78 | 0,6% | 900 |
| WIG | 62 498,81 | 62 482,59 | 62 945,35 | 62 916,39 | 0,6% | 912 |

WIG20

| | Close | MC | 1D | YTD |
|------------|----------|--------|-------|--------|
| Allor | 77,77 | 10 053 | 2,1% | 43,5% |
| Asseco PL | 43,50 | 3 611 | -3,1% | -19,4% |
| BZ WBK | 393,65 | 39 103 | 6,9% | 24,6% |
| CCC | 273,55 | 11 260 | 1,3% | 34,4% |
| Cyfrowy P. | 23,75 | 15 189 | -1,0% | -3,5% |
| Energia | 12,50 | 5 176 | -3,1% | 37,4% |
| Eurocash | 27,51 | 3 828 | -0,6% | -30,1% |
| JSW | 96,50 | 11 330 | 4,0% | 44,2% |
| KGHM | 104,05 | 20 810 | 0,7% | 12,5% |
| Lotos | 55,08 | 10 183 | -0,8% | 44,0% |
| LPP | 8 838,00 | 16 372 | 4,5% | 55,8% |
| mBank | 487,80 | 20 640 | 3,1% | 45,5% |
| Orange | 5,91 | 7 756 | 2,6% | 7,3% |
| Pekao | 128,70 | 33 780 | 0,5% | 2,3% |
| PGE | 12,05 | 22 531 | -4,4% | 15,3% |
| PGNiG | 5,92 | 34 208 | -1,7% | 5,2% |
| PKN Orlen | 106,25 | 45 444 | 1,0% | 24,6% |
| PKOBP | 43,00 | 53 750 | 1,6% | 52,8% |
| PZU | 44,00 | 37 995 | 0,8% | 32,5% |
| Tauron | 3,11 | 5 450 | -2,8% | 9,1% |

| mWIG40 | | | | WIG20 vs mWIG40 vs sWIG80 [zmiana % YTD] | | | | | |
|------------|--------|--------|-------|--|-------------|--------|--------|-------|--------|
| Close | MC | 1D | YTD | Close | MC | 1D | YTD | | |
| Alumetal | 52,49 | 813 | 0,9% | -14,5% | Intercars | 293,20 | 4 154 | 1,5% | 5,6% |
| Amica | 125,05 | 972 | -2,0% | -32,9% | Kernel | 49,00 | 4 015 | 0,0% | -23,3% |
| Amrest | 359,95 | 7 636 | 0,8% | 21,6% | Kęty | 390,75 | 3 721 | -0,2% | 0,7% |
| Apator | 27,15 | 899 | 0,9% | -9,2% | Kruk | 268,00 | 5 041 | 1,3% | 13,1% |
| Azoty | 66,30 | 6 577 | -4,3% | 5,8% | Medicalg | 196,45 | 709 | -0,2% | -36,2% |
| Bogdanka | 70,20 | 2 388 | -1,8% | 1,0% | Millennium | 8,39 | 10 178 | -0,6% | 61,7% |
| Boryszew | 9,20 | 2 208 | -0,2% | 14,9% | Netia | 5,27 | 1 837 | -0,2% | 14,6% |
| Budimex | 202,85 | 5 179 | -0,3% | 2,5% | Neuca | 272,00 | 1 272 | 0,4% | -30,3% |
| CD Projekt | 95,35 | 9 165 | -1,8% | 82,7% | Orbis | 92,69 | 4 271 | -0,3% | 27,0% |
| Ciech | 52,87 | 2 786 | -1,7% | -9,3% | Pfleiderer | 34,00 | 2 200 | -0,5% | -7,9% |
| Comarch | 185,45 | 1 508 | -1,1% | 6,6% | PKP Cargo | 55,09 | 2 467 | 0,9% | 17,2% |
| Echo | 4,82 | 1 989 | 4,1% | -7,3% | Polimex | 4,30 | 1 017 | -3,2% | 15,0% |
| Emperia | 99,00 | 1 222 | 0,1% | 52,3% | Polnord | 7,50 | 245 | 0,3% | -7,5% |
| Enea | 11,66 | 5 147 | -6,7% | 22,7% | Robyng | 3,53 | 1 022 | 0,3% | 18,9% |
| Forte | 52,48 | 1 256 | -3,0% | -30,9% | Sanok | 44,55 | 1 198 | 1,6% | -27,3% |
| GetinNoble | 1,63 | 1 470 | -1,2% | 23,5% | Stalprodukt | 500,00 | 2 790 | 0,0% | -4,8% |
| GPW | 44,19 | 1 855 | -0,6% | 10,7% | Synthos | 4,87 | 6 444 | 2,1% | 6,8% |
| GTC | 9,85 | 4 632 | -0,5% | 20,1% | Trakcja | 6,69 | 344 | -2,9% | -52,8% |
| Handlowy | 76,00 | 9 930 | 0,7% | -0,5% | Uniwheels | 277,20 | 3 437 | 0,8% | 26,4% |
| ING BSK | 204,00 | 26 540 | -0,9% | 26,4% | Wawel | 950,50 | 1 426 | -0,5% | -13,6% |



FW20



WIG20



INFORMACJE ZE SPÓLEK

| | |
|-----------------------------------|---|
| Grupa Azoty | <p>Wg informacji money.pl PFR wraz z PKO BP jest zaangażowany w rozmowy o odkupieniu blisko 20% akcji od Acron. W tym roku w Londynie miały się odbyć już 2 spotkania w tej sprawie.</p> <p><i>BDM: sprzedaż pakietu przez Acron była przez nas uznawana jako jeden z czynników ryzyka dla kursu akcji spółki. Prawdopodobieństwo sprzedaży rośnie wraz z wyższą wyceną Azotów. Szacujemy, że średnioważona cena akcji po jakiej Acron nabył c.a. 20% pakiet akcji to c.a 55,5 PLN/akcję. Od tego czasu spółka wypłaciła 1,83 PLN DPS. Uważamy, że jest to cena absolutnie „floorowa”, poniżej której Acron nie zgodzi się na sprzedaż.</i></p> |
| PGE | <p>PGE w strategii dla ciepłownictwa zakłada, że w pierwszym etapie, do 2023 roku, skupi się na akwizycjach sieci ciepłowniczych i dostosowaniu aktywów do wymagań regulacyjnych, a w drugim etapie, do 2030 roku, będzie rozwijać nowe moce wytwórcze w kogeneracji.</p> <p>PGE nie wyklucza ogłoszenia wezwania na 100% akcji Kogeneracji.</p> <p>PGE chce do końca 2018 roku zintegrować w ramach spółki PGE Energia Ciepła aktywa ciepłownicze grupy, z wyjątkiem elektrociepłowni Szczecin i Pomorzany.</p> |
| BZ WBK | <p>BZ WBK podpisał umowę przejęcia części działalności Deutsche Bank Polska, w skład której wchodzi bankowość detaliczna, private banking, business banking oraz DB Securities. Wstępna cena za przejęcie aktywów to 1,29 mld PLN z których 20% ma być płatne w gotówce, a 80% w formie akcji nowej emisji BZ WBK.</p> <p>BZ WBK zdecydował się zapłacić za część Deutsche Bank Polska akcjami, by móc spełnić wymogi kapitałowe do wypłaty 50% zysku za 2018 roku w formie dywidendy.</p> <p>BZ WBK, po przejęciu części Deutsche Bank Polska, pozostanie otwarty na kolejne, atrakcyjne przejęcia.</p> |
| MCI | <p>Fundusz MCI.EuroVentures z grupy MCI, zrealizował częściowe wyjście z tureckiej spółki Index. Za pakiet ok. 7% akcji uzyskał 36,2 mln PLN</p> |
| PGNiG | <p>Urząd Regulacji Energetyki zatwierdził taryfę detaliczną PGNiG Obrót Detaliczny, utrzymującą wysokość dotychczas obowiązujących cen gazu oraz stawki opłat abonamentowych do 31 marca 2018 roku.</p> |
| Dekpol | <p>Dekpol zawarł umowę z 7R na wykonanie robót budowlano–konstrukcyjnych i instalacyjnych, których rezultatem jest wykonanie "pod klucz" obiektu biurowo-magazynowego "CL Siemianowice" - podał Dekpol w komunikacie. Wynagrodzenie Dekpolu ma wynieść ok. 7% przychodów ze sprzedaży grupy za 2016 r. czyli ok. 18 mln PLN netto.</p> <p>Dekpol podniósł prognozę przychodów ze sprzedaży do 560 mln PLN z zapowiadanych wcześniej 500 mln PLN w 2017 r.</p> |
| Murapol | <p>Murapol podpisał umowę dotyczącą nabycia prawa użytkowania wieczystego działek w Katowicach, o łącznej powierzchni wynoszącej ponad 0,9 ha, gdzie zrealizuje projekt deweloperski obejmujący 2 budynki, w których znajdują się 243 mieszkania - poinformowała spółka w komunikacie. Kwota transakcji to 10 mln PLN netto.</p> |
| Quercus TFI | <p>Quercus TFI liczy, że w 2018 roku napływy netto do jego funduszy inwestycyjnych i asset management sięgną 500 mln PLN</p> |
| Seco/Warwick | <p>Seco/Warwick chce mieć 18,8 mln PLN skonsolidowanego zysku netto w 2018 r. Cel wynika z założeń programu motywacyjnego uchwalonego przez radę nadzorczą spółki.</p> |
| Ferrum | <p>Wierzyciele Ferrum przyjęli propozycje układowe, spółka złoży więc do sądu wnioski o zatwierdzenie układu częściowego w ramach postępowania o zatwierdzenie układu.</p> |
| Ruch Chorzów | <p>Sąd Rejonowy Katowice-Wschód w Katowicach zatwierdził układ restrukturyzacyjny Ruchu Chorzów.</p> |
| MDI Energia | <p>MDI Energia rozpoczęła prace nad przygotowaniem programu emisji obligacji o wartości ogółem nie wyższej niż 20 mln PLN</p> |
| Polski Koleje Linowe - IPO | <p>NWZ Polskich Kolei Linowych zdecydowało o dematerializacji akcji oraz o ubieganiu się o ich dopuszczenie i wprowadzenie do obrotu na GPW - poinformowała spółka w komunikacie. Prospekt emisyjny PKL ma trafić do KNF przed świętami, a ofertę spółka chce przeprowadzić w połowie przyszłego roku.</p> |

| | |
|----------------------------|---|
| Orco Property Group | Obrót akcjami Orco Property Group zostanie wznowiony 15 grudnia. |
| Comperia | W ocenie zarządu Comperii cena w wezwaniu na akcje spółki zaproponowana przez Adama Jabłońskiego i Marka Dojnow odpowiada wartości godziwej. |
| AAT Holding | AAT Holding i Lock Syndication S.C.A., jej akcjonariusz, podpisali porozumienie w sprawie wycofania akcji spółki z obrotu na GPW. Spółka planuje zwołać NWZ w sprawie skupu do 30% akcji własnych, po cenie 19,50 PLN za akcję. |
| PKN Orlen | PKN Orlen przewiduje, że instalacja POX w czeskim kompleksie zakładów rafineryjnych i chemicznych Litvinow-Zaluzi z grupy Unipetrolu, gdzie doszło we wtorek do pożaru, będzie ponownie uruchomiona w ciągu najbliższych tygodni. Skutki awarii i straty są analizowane. |
| OT Logistics | Udziały polskiej spółki OT Logistics w firmie będącej operatorem chorwackiego portu Luka Rijeka zwiększą się do 35,26% z 32,56% |
| GetBack | Getback zainwestował 2 mld PLN w tym roku i zakłada podobną kwotę inwestycji w 2018 r., |
| Comarch | Comarch planuje w ciągu siedmiu lat zwiększyć przychody ze sprzedaży systemów ERP do 500 mln PLN z 200 mln PLN wypracowanych w ubiegłym roku. Projekt opiera się na rozwoju własnych produktów, inwestycjach w rozwiązania chmurowe oraz eksporcie systemów na rynki zagraniczne. Comarch przewiduje również utrzymanie dwucyfrowego tempa wzrostu przez cały ten okres |
| Arctic Paper | Arctic Paper zdecydował o zwiększeniu mocy produkcyjnych Arctic Paper Kostrzyn. Wartość tej inwestycji wyniesie ok. 42 mln PLN a zakończenie prac jest planowane na pierwszą połowę 2019 roku. <i>BDM: informacja była już komunikowana od końca 2016 roku, kiedy Arctic Paper zrefinansował zadłużenie pozyskując finansowanie z EBOR na ten projekt. Brakowało finalnej decyzji o rozpoczęciu projektu. W ostatnim raporcie analitycznym (czerwiec 2017) zakładaliśmy, że decyzja będzie do końca roku, a inwestycja efektywnie wpłynie na wolumeny sprzedaży w 2019 roku (teraz wiemy, że będzie to dopiero od 2H'19). Fabryka w Kostrzynie jest najbardziej rentowna w grupie. Szacujemy, że wypracowuje >10% marży EBITDA vs 5-6% w całej grupie. Inwestycja daje potencjał sprzedażowy c.a. 120 mln PLN i EBITDA c.a. >12 mln PLN.</i> |
| R22 | Cena akcji w ofercie publicznej R22 została ustalona na 17,5 PLN a ostateczna liczba oferowanych akcji na 5.201.596. Liczba akcji oferowanych przez akcjonariuszy sprzedających w ofercie została ustalona na 1.701.596, natomiast liczba akcji nowej emisji na 3.500.000. |
| mPay | Zarząd spółki mPay zdecydował o rozpoczęciu przeglądu różnych opcji strategicznych, mających na celu wsparcie dalszego rozwoju działalności. Spółka podała, że podczas tego przeglądu poddane analizie zostaną różne opcje strategiczne, w tym w szczególności pozyskanie inwestora, przeprowadzenie emisji nowych akcji lub partnerstwo strategiczne. |
| Telekomunikacja | 5G ruszy w Polsce i bez współpracy Rosji. Ministerstwo Cyfryzacji zabiega o rozmowy o tym, by rosyjskie nadajniki nie zakłócały naszych. Dlatego polskie telekomunikacyjne zbudują nowe sieci najpierw w paśmie niewymagającym uzgodnień. (Rzeczpospolita) |
| Marvipoł | Obie spółki powstałe po podziale Marvipolu mają duży potencjał wzrostu wartości. Wkrótce pojawią się w kolejnej spółce z GPW - zapowiada przedsiębiorca i inwestor Mariusz Książek. (Rzeczpospolita) Trwają prace nad polityką dywidendową Marvipolu Holding. Nie wyklucam, że w średniej perspektywie będziemy mogli się podzielić zyskiem z akcjonariuszami, może już z zysku za 2019 r - powiedział prezes Mariusz Książek. (Parkiet) |
| Kino Polska | Kino Polska TV będzie jedynym właścicielem Zoom TV. Grupa skupi brakujące udziały w naziemnym kanale od jego drugiego udziałowca - Polskiej Izby Komunikacji Elektronicznej. Zapłaci za to 10 mln PLN (Parkiet) |
| Indata | Spółka pozwała UM w Katowicach na 4,4 mln PLN tytułem zapłaty za projekt "Katowicki Inteligentny System Monitoringu i Analizy". Wartość kontraktu wynosiła 13,7 mln PLN. Sporną kwotę miasto potrąciło z faktur tytułem kar umownych za rzekome opóźnienia w realizacji. |

Źródło: Dom Maklerski BDM S.A., spółki, PAP