

Redaktor wydania: Marek Jurzec

KOMENTARZ PORANNY

Lepiej późno niż wcale

Pierwsza sesja tego tygodnia upłynęła inwestorom z Książęcej w dobrych nastrojach. Po dwóch tygodniach marazmu w końcu nastąpiło wybicie z budowanej od początku miesiąca konsolidacji. Wśród bluechipów tablica notowań była cała na zielono z wyjątkiem Pekao, który stracił -0,12%. Na zakończeniu najlepiej wypadły akcje miedziowego giganta. KGHM zamknął się na poziomie 108,5 PLN za akcję. Duża zasługa w tym miedzi, która od grudniowego minimum zyskała już prawie 6%. Dobrze wyglądały również spółki energetyczne. Na szerokim rynku wyróżniły się takie spółki jak 11 Bit Studios oraz Rankprogress. Ten ostatni zyskiwał po informacjach o ogłoszeniu zawarcia umowy inwestycyjnej z Vantage Development. Łącznie projekt ma opiewać na 2400 mieszkań i 14,3 tys. m kw. powierzchni biurowej. Z kolei w Stanach indeksy ponownie zameldowały się na maksimach hossy. Swoje rekordy zaliczył również indeks spółek technologicznych Nasdaq, który na przełomie listopada i grudnia wykazywał się relatywną słabością. Po chwilach słabości nie ma już jednak śladu. Oczy inwestorów były jednak skupione na akcjach niedawnego debiutanta LongFin Corp, który łącznie od czwartkowego wejścia na amerykański rynek zyskał aż +1306%. Wszystko za sprawą informacji o kupnie platformy o nazwie Ziddu.com opartej na blockchainie. Dzisiaj w zagranicznym kalendarzu makro bez istotnych odczytów. W Polsce poznamy za to dane o inflacji PPI oraz dane o produkcji przemysłowej i sprzedaży detalicznej. Według prognoz inflacja ma wynieść +0,3% m/m i +2,1% r/r. Inwestorzy na rynkach powoli będą udawać się na świąteczne urlopy, stąd aktywność z dnia na dzień powinna maleć.

Piotr Jaromin

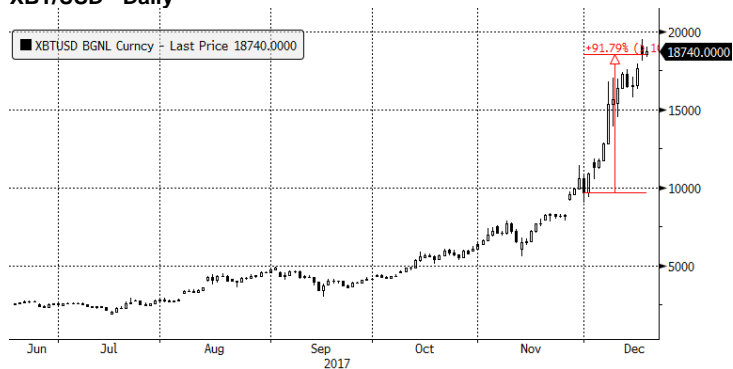
SKRÓT INFORMACJI ZE SPÓŁEK

- **Pekao:** KNF określił indywidualny narzut stress-testowy dla banku wykorzystywany w polityce dywidendowej na poziomie 1,27%;
- **ING Bank Śląski:** KNF określił indywidualny narzut "ST" dla banku wykorzystywany w polityce dywidendowej na poziomie 0%;
- **PGE:** spółka wybuduje moduł ciepłowniczy w elektrowni Rybnik za 100 mln PLN;
- **Energa, Enea:** spółki szukają podmiotu do objęcia 50% udziałów w projekcie budowy elektrowni Ostrołęka;
- **Bloober Team:** spółka planuje przejście w 2018 roku na rynek główny GPW, myśli także o akwizycjach;
- **Torpol:** oferta konsorcjum z Torpołem z najniższą ceną w przetargu o wartości 479,1 mln PLN;
- **Przemysł meblarski:** Sytuacja w branży meblarskiej w II połowie 2017 r. była słabsza od prognoz [komentarz BDM];
- **Mex Polska:** spółka liczy, że rozmowy ws. przejęcia 51% akcji Bobby Burger zakończą się w pierwszych miesiącach 2018 r.;
- **Mercor:** wartość pozyskanych zamówień w listopadzie spadła o 5% r/r.

WYKRES DNIA

Od początku grudnia Bitcoin zyskał już ponad 90% i jest coraz bliżej poziomu 20 tys. USD za jednostkę wirtualnej waluty.

XBT/USD - Daily



Źródło: Bloomberg

Notowania: poniedziałek, 18 grudnia 2017

	Wartość	Zmiana	
		1D	YTD
WIG20	2 466,1	2,0%	26,6%
WIG30	2 827,5	1,9%	26,0%
mWIG40	4 759,9	0,5%	12,9%
sWIG80	14 507,8	0,2%	1,7%
WIG	63 539,0	1,5%	22,8%
WIG Banki	8 386,3	1,0%	33,9%
WIG Bud	2 771,3	1,5%	-3,0%
WIG Chemia	15 081,6	1,3%	9,6%
WIG Dew	2 196,9	1,0%	20,1%
WIG Energia	3 077,5	2,6%	20,6%
WIG IT	1 972,9	1,1%	-8,5%
WIG Media	4 672,9	-0,8%	2,4%
WIG Paliwa	7 235,6	2,7%	27,6%
WIG Spoż	3 641,2	1,1%	-12,4%
WIG Surowce	4 345,2	3,4%	23,6%
WIG Telco	742,1	0,7%	1,7%
DAX	13 312,3	1,6%	16,0%
CAC40	5 420,6	1,3%	11,5%
BUX	38 744,2	0,2%	21,1%
S&P500	2 690,2	0,5%	20,2%
DJIA	24 792,2	0,6%	25,5%
Nasdaq Comp	6 994,8	0,8%	29,9%
Bovespa	73 115,5	0,7%	21,4%
Nikkei225	22 868,0	-0,1%	19,6%
S&P/ASX 200	6 071,8	0,5%	7,2%
Złoto	1 263,2	0,7%	9,5%
Miedź	6 886,0	1,4%	24,4%
Ropa	57,2	-0,2%	0,3%
EUR/PLN	4,20	-0,1%	-4,6%
USD/PLN	3,56	-0,5%	-14,9%
CHF/PLN	3,62	0,1%	-11,9%
EUR/USD	1,18	0,3%	12,1%
USD/JPY	112,5	-0,1%	-3,8%

FW20

	Wartość	Zmiana	
Kurs otwarcia	2 446	23	0,95%
Kurs zamknięcia	2 477	68	2,82%
Kurs min.	2 442	38	1,58%
Kurs max.	2 483	49	2,01%
Wolumen obrotu	14 132	-11 520	-44,91%
Otwarte pozycje	59 863	-12 353	-17,11%

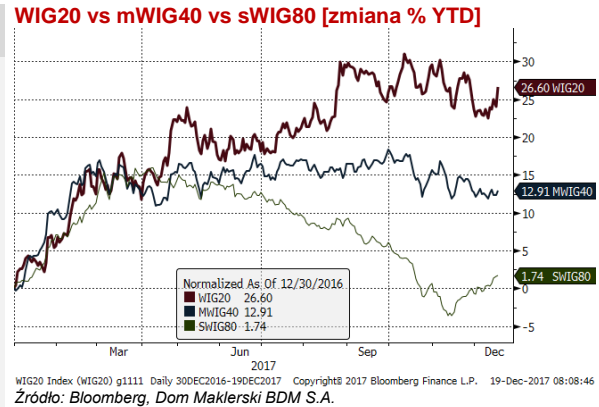
Indeksy GPW

Indeks	Open	Low	High	Close	1D	Obrót
WIG20	2 420,28	2 420,28	2 466,08	2 466,08	2,0%	587
WIG30	2 789,17	2 789,17	2 827,51	2 827,51	1,9%	648
mWIG40	4 735,59	4 469,36	4 759,90	4 759,90	0,6%	122
sWIG80	14 511,43	4 728,16	4 759,90	14 507,82	0,2%	45
WIG-PL	64 398,85	64 357,30	64 945,37	64 945,37	1,5%	766
WIG	62 855,59	62 855,59	63 538,95	63 538,95	1,5%	771

WIG20

	Close	MC	1D	YTD
Alior	78,50	10 147	3,3%	44,9%
Asseco PL	42,63	3 538	1,0%	-21,0%
BZ WBK	389,50	38 690	1,6%	23,3%
CCC	274,50	11 300	2,0%	34,9%
Cyfrowy P.	24,20	15 477	1,7%	-1,6%
Energa	12,45	5 155	2,7%	36,8%
Eurocash	27,51	3 828	2,4%	-30,1%
JSW	98,50	11 565	1,7%	47,2%
KGHM	108,50	21 700	4,4%	17,3%
Lotos	58,50	10 815	3,9%	52,9%
LPP	8 900,00	16 487	2,3%	56,9%
mBank	483,00	20 437	3,0%	44,1%
Orange	5,94	7 795	0,7%	7,8%
Pekao	128,60	33 754	-0,1%	2,2%
PGE	12,58	23 522	3,4%	20,4%
PGNIG	6,19	35 768	4,4%	9,9%
PKN Orlen	108,40	46 364	2,1%	27,1%
PKOBP	43,46	54 325	0,5%	54,4%
PZU	43,75	37 779	2,5%	31,7%
Tauron	3,18	5 573	3,2%	11,6%

mWIG40				WIG20 vs mWIG40 vs sWIG80 [zmiana % YTD]					
	Close	MC	1D	YTD					
Alumetal	52,60	814	0,0%	-14,3%	Intercars	302,10	4 280	1,5%	8,8%
Amica	122,40	952	-2,2%	-34,3%	Kernel	49,40	4 048	1,8%	-22,6%
Amrest	372,20	7 896	3,4%	25,7%	Kęty	394,90	3 760	1,3%	1,8%
Aparator	26,28	870	1,5%	-12,1%	Kruk	257,00	4 834	-3,4%	8,4%
Azoty	70,49	6 992	3,2%	12,5%	Medicalg	200,00	721	0,1%	-35,1%
Bogdanka	69,00	2 347	-1,6%	-0,7%	Millennium	8,54	10 360	1,9%	64,5%
Boryszew	9,17	2 201	0,0%	14,5%	Netia	5,23	1 823	-0,2%	13,7%
Budimex	202,00	5 157	3,4%	2,0%	Neuca	265,00	1 240	-2,8%	-32,1%
CD Projekt	95,95	9 223	-0,6%	83,8%	Orbis	90,72	4 180	0,4%	24,3%
Ciech	52,00	2 740	-0,3%	-10,8%	Pfleiderer	34,60	2 239	1,8%	-6,2%
Comarch	184,90	1 504	1,0%	6,3%	PKP Cargo	56,97	2 552	0,0%	21,2%
Echo	5,13	2 117	2,6%	-1,3%	Polimex	4,12	975	-0,7%	10,2%
Emperia	99,08	1 223	0,6%	52,4%	Polnord	7,37	241	-2,5%	-9,1%
Enea	11,80	5 209	1,2%	24,2%	Robyng	3,64	1 053	3,1%	22,6%
Forte	50,00	1 197	-3,3%	-34,2%	Sanok	42,60	1 145	2,7%	-30,5%
GetinNoble	1,61	1 452	-0,6%	22,0%	Stalprodukt	503,95	2 812	0,6%	-4,0%
GPW	45,00	1 889	-1,1%	12,7%	Synthos	4,87	6 444	0,0%	6,8%
GTC	9,45	4 444	1,5%	15,2%	Trakcja	6,85	352	4,9%	-51,6%
Handlowy	77,93	10 182	0,0%	2,0%	Uniwheels	300,00	3 720	5,2%	36,8%
ING BSK	207,00	26 931	2,0%	28,3%	Wawel	958,00	1 437	0,3%	-12,9%



G1598 FW20



WIG20



INFORMACJE ZE SPÓLEK

Pekao	Komisja Nadzoru Finansowego określiła indywidualny narzut stress-testowy dla Banku Pekao SA wykorzystywany w polityce dywidendowej na poziomie 1,27% Bank podał ponadto, że KNF zaleciła mu przestrzeganie dodatkowego wymogu w zakresie funduszy własnych na pokrycie dodatkowego wymogu kapitałowego w celu zabezpieczenia ryzyka wynikającego z zabezpieczonych hipoteką walutowych kredytów i pożyczek dla gospodarstw domowych na poziomie grupy w wysokości 0,01 pp., a wynikającym z ekspozycji Pekao Banku Hipotecznego.
ING Bank Śląski	Komisja Nadzoru Finansowego określiła indywidualny narzut "ST" dla ING Banku Śląskiego wykorzystywany w polityce dywidendowej na poziomie 0%
PGE	PGE wybuduje moduł ciepłowniczy w elektrowni Rybnik, co umożliwi jej produkcję ciepła w kogeneracji. Szacowane nakłady na realizację inwestycji wynoszą ok. 100 mln PLN
Energa, Enea	Energa i Enea szukają partnera finansowego gotowego do objęcia do 50% udziałów w joint venture powołanym do budowy bloku w Elektrowni Ostrołęka. Z informacji "Rz" wynika, że rozmowy są prowadzone m.in. z PKO BP i Pekao, choć scenariuszem bazowym wydaje się pozyskanie kapitału od PFR oraz konsorcjum instytucji finansowych. (Rzeczpospolita)
PBG	PBG, GDDKiA oraz inne zaangażowane podmioty zawarły w piątek przed Sądem Okręgowym w Warszawie ugodę, której wejście w życie kończy prowadzone przez PBG negocjacje ugodowe z GDDKiA i stanowi zakończenie sporów sądowych, dotyczących realizacji kontraktów na budowę autostrady A1.
Bloober Team	Bloober Team planuje przejście w 2018 roku na rynek główny GPW, bez emisji nowych akcji. W latach 2018-2019 spółka zamierza wydać łącznie cztery gry, w tym Layers of Fear w wersji na konsolę Nintendo Switch. Bloober Team analizuje ponadto możliwość przejęcia innego producenta, przygląda się bliżej trzem podmiotom - poinformował podczas prezes Piotr Babieno.
Yolo	Akcjonariusze Yolo zdecydują w sprawie skupu do 4.373.333 akcji własnych, stanowiących nie więcej niż 33% głosów na WZ, na co planuje wydać do 17,49 mln PLN
AAT Holding	Akcjonariusze AAT Holding zdecydują w sprawie upoważnienia zarządu do skupu akcji własnych, stanowiących do 30% kapitału zakładowego.
Immobile	GK Immobile złożyła zarządowi Zrembu-Chojnice ofertę objęcia 9 mln akcji nowej emisji, po cenie emisyjnej 0,75 PLN tj. o łącznej wartości 6,75 mln PLN
Torpol	Konsorcjum, w skład którego wchodzi spółka zależna Torpolu, złożyło najtańszą ofertę w przetargu Gaz-Systemu na budowę gazociągu łączącego systemy Polski i Słowacji. Wartość oferty, 479,1 mln PLN brutto, przekracza jednak budżet zamawiającego, który wynosił 356,7 mln PLN
Auto Partner	Aleksander Górecki i Katarzyna Górecka chcą w trybie przyspieszonej budowy księgi popytu sprzedać łącznie do 12.000.000 akcji Auto Partner, dających prawo do 9,27% głosów na WZ.
Otmuchów	ZPC Otmuchów planuje w 2018 roku przeprowadzić wtórną publiczną emisję akcji z prawem poboru.
GNB	KNF obniżyła bufor kapitałowy na zabezpieczenie ryzyka wynikającego z walutowych kredytów hipotecznych dla gospodarstw domowych na poziomie grupy Getin Noble Banku do 1,71 pkt.% z 1,87 pkt.% wcześniej na poziomie łącznego współczynnika kapitałowego.
PCM	Prime Car Management planuje wyemitować w ramach programu pierwszą serię obligacji o łącznej wartości nominalnej nie większej niż 250 mln PLN
EC Będzin	Elektrociepłownia Będzin wybrała ofertę spółki Tauron Ciepło na zakup 100% udziałów w spółce zależnej Elektrociepłownia Będzin sp. z o.o.
OncoArendi - IPO	Spółka biotechnologiczna OncoArendi Therapeutics, specjalizująca się w poszukiwaniu, rozwoju i komercjalizacji nowych leków stosowanych w terapii chorób zapalnych i nowotworowych, złożyła w Komisji Nadzoru Finansowego prospekt emisyjny. Chce przeprowadzić ofertę publiczną i wejść na rynek równoległy GPW w pierwszej połowie 2018 roku.
Action	Naczelny Sąd Administracyjny skierował sprawę dot. podatku VAT za grudzień spółki Action do ponownego rozpatrzenia. Rozstrzygnięcie zostało wydane w skutek skargi kasacyjnej wniesionej przez spółkę, dodano. "Wartość przedmiotu sporu w tej sprawie wynosiła 6,8 mln PLN Naczelny Sąd Administracyjny uchylając w całości wyrok Wojewódzkiego Sądu Administracyjnego w Warszawie przekazał sprawę do ponownego rozpoznania

Mabion	Mabion złożył wniosek patentowy dla innowacyjnej terapii leczenia pacjentów cierpiących na stwardnienie rozsiane przy użyciu przeciwciała MabionCD20 skojarzonego z innymi substancjami. Wniosek patentowy obejmuje Europę z możliwością jego rozszerzenia w skali całego świata.
QubicGames	QubicGames stawia na budowanie portfela gier na platformę Nintendo Switch, poinformował prezes Jakub Pieczykolan. Projekty na inne platformy mają przyczynić się do zwiększania zyskowności.
Symbio Polska	Symbio Polska, dystrybutor produktów bio w Polsce, zakłada, że w 2018 roku osiągnie zysk netto w wysokości 0,3 mln PLN a do 2021 roku zwiększy go stopniowo do 2,6 mln PLN
Mex Polska	Mex Polska liczy, że rozmowy ws. przejęcia 51% akcji Bobby Burger zakończą się w pierwszych miesiącach 2018 r. Prognoza Mex na ten rok nie jest zagrożona. (Parkiet)
OFE	Premier Mateusz Morawiecki będzie mógł zrealizować swoją wizję reformy OFE. Wcześniej toczył spór z MRPiPS o wizję zmian. Z informacji "GW" wynika, że los OFE może się rozstrzygnąć dopiero pod koniec kadencji obecnego rządu, priorytetem są bowiem pracownicze plany kapitałowe. (Gazeta Wyborcza)
Przemysł meblarski	Sytuacja w branży meblarskiej w II połowie 2017 r. była słabsza od prognoz. Eksporterom nie sprzyja mocny złoty, a w kraju występuje silna presja płacowa. Według Ogólnopolskiej Izby Gospodarczej Producentów Mebli wartość rynku w 2017 r. powinna przekroczyć 45 mln PLN co oznacza wzrost o ponad 3% rdr. Podobnie ma być w kolejnych latach. (Puls Biznesu) <i>Ponad 80 proc. produkowanych w Polsce mebli jest sprzedawanych za granicą, przy czym głównie do Niemiec. W tej sytuacji jednym z decydujących czynników konkurencyjności krajowych firm meblowych jest kurs EUR/PLN. Mocniejszy złoty nie sprzyja ekspansji. Dodatkowo mamy silną presję na wynagrodzeniach, a to drugi, kluczowy koszt działalności branży. Sprzedaż więc może przyhamować. Miejmy na względzie, że rośnie już kilkanaście kwartałów z rzędu.</i>
Nestmedic	Notowany na NewConnect Nestmedic podpisał pierwszą umowę o współpracy z zachodnioeuropejskim centrum telemedycznym. (Puls Biznesu)
Cloud Technologies	Altus TFI zmniejszył swój udział w kapitale zakładowym spółki poniżej 5%.
Budimex	Spółka zawarła z Generalną Dyрекcją Dróg Krajowych i Autostrad Oddział w Szczecinie umowę na budowę obwodnicy Brzozowa w ciągu S3 oraz dostosowanie drogi krajowej nr 3 do parametrów drogi ekspresowej na odcinku Brzozowo – Miękowo. Wartość umowy to 293,1 mln PLN netto.
Mercor	W listopadzie 2017 roku Grupa Mercor pozyskała zamówienia o wartości około 23,7 mln PLN w porównaniu z wartością 24,9 mln PLN w analogicznym okresie ubiegłego roku, co oznacza spadek o 5%.

Źródło: Dom Maklerski BDM S.A., spółki, PAP