

Redaktor wydania: Adrian Górniak

KOMENTARZ PORANNY

Pyrrusowe zwycięstwo Trumpa ?

Ostatnie dwie sesje na wykresie FW20/WIG20 ponownie obrazują świecę tzw. wysokiej fali, co świadczy o niepewności. Podobną sytuację mieliśmy na początku grudnia. Od tego czasu zyskaliśmy ponad 3%. Do końca roku zostało 5 sesji. Stopy zwrotu w ostatnim miesiącu roku są przeciętne. WIG20 jest 2% na plusie, gorzej wypada sWIG i mWIG. Apetyty były większe. Na świecie rynki grały w ostatnich miesiącach/tygodniach pod reformę podatkową w USA. W ostatnim miesiącu S&P500 zrobił ponad 3% wzrostu, a w pół roku 10%, co było wynikiem lepszym od MSCI EM (YTD 20% vs 31% MSCI EM). Teraz inwestorzy będą musieli sobie znaleźć nowe „story”. Co do samej reformy, to w mediach przyrównywana jest ona do cięć z okresu Regana w latach '80 i traktowana jako największe zwycięstwo politycznej administracji Trumpa. Dodajmy, że zwycięstwo, którego by nie było bez sporych ustępstw. W niedawnej kampanii wyborczej zapowiedzi D. Trumpa były bardzo mocne. CIT miał zostać obniżony z 35% do 15%, progi PIT zredukowane z 7 do 3 z najwyższą taxą 33% (vs 39,6% obecnie), a podatki od nieruchomości i spadków zniesione. Co się udało? CIT obniżono do 21%, zostawiono 7 progów PIT z najwyższą stawką 37% (przy podwyższeniu progu z 418 do 500 tys. USD), a reforma jest czasowa (do 2025 roku). Ustawa czeka jeszcze na podpis prezydenta, ale może do niego nie dojść przed świętami. Warunek to zawieszenie przez Kongres automatycznych cięć wydatków. W informacjach przejawia się data 3 stycznia 2018. Impuls fiskalny ustawy oceniany jest na 1,5 bln USD w 10 lat, co daje średnio 150 mld USD rocznie (skorzystają gł. korporacje i najbogatsi). Impuls monetarny, związany z redukcją sumy bilansowej przez FED jest negatywny na poziomie minimum -240 mld USD w 2018 roku. Powyższa sytuacja powinna dalej wspierać umocnienie dolara. W ostatnich dniach osłabiał się on do głównych walut co poprawiło performance surowców (szczególnie miedzi) i rynków wschodzących. Dziś nastroje o poranku są neutralne.

Krzysztof Brymora

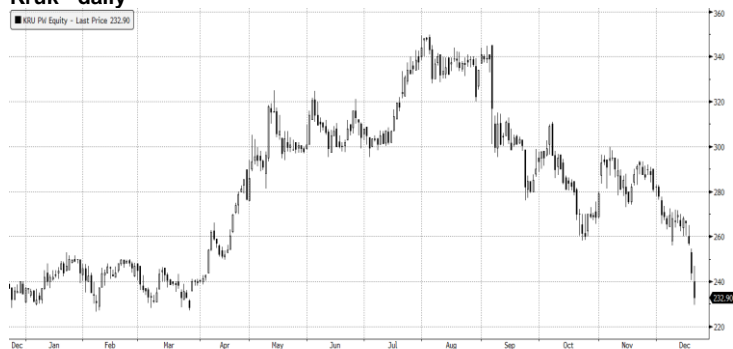
SKRÓT INFORMACJI ZE SPÓŁEK

- **JSW:** Rada Nadzorcza zaakceptowała strategię grupy do 2030 roku [komentarz BDM];
- **Police/Grupa Azoty:** ugoda z DGG Eco ws. zwrotu płatności za AFRIG-pozytywne [komentarz BDM];
- **Pfleiderer/Forte:** mocny, blisko 10% r/r, wzrost cen płyty surowej na rynku niemieckim w 11.2017 [komentarz BDM];
- **Orange:** Spółka rozpoczęła negocjacje z T-Mobile Polska ws. dostępu do swojej sieci światłowodowej;
- **Kęty:** Szacunkowa EBITDA w 4Q'17 wyniosła 92 mln PLN;
- **Meblarstwo:** dane o produkcji z rynku niemieckiego [komentarz BDM];
- **PGE:** Spółka ogłosi wezwanie do sprzedaży 66% akcji Kogeneracji;
- **PGNiG:** Spółka ocenia koszty wzrostu opłaty eksploatacyjnej dla gazu z podwyższoną zawartością helu na ok. 30 mln PLN rocznie;
- **Seco/Warwick:** Wydzielenie działalności w Indiach obniży wyniki grupy w '17 o 12,2 mln PLN;
- **Indykpol:** Spółka chce sprzedać zakład uboju kurczaka i wylęgarnie piskląt.

WYKRES DNIA

Walory Kruka zanotowały wczoraj 4 spadkową sesję z rzędu i straciły 4,6%. Obecnie akcje spółki znajdują się najniżej od marca.

Kruk - daily



Źródło: Bloomberg

Notowania: środa, 20 grudnia 2017

	Wartość	Zmiana	
		1D	YTD
WIG20	2 459,3	0,1%	26,3%
WIG30	2 818,1	-0,1%	25,6%
mWIG40	4 753,9	-0,6%	12,8%
sWIG80	14 377,9	-0,2%	0,8%
WIG	63 355,5	-0,1%	22,4%
WIG Banki	8 448,1	0,8%	34,9%
WIG Bud	2 816,2	0,8%	-1,4%
WIG Chemia	14 979,4	-0,6%	8,9%
WIG Dew	2 171,9	-0,5%	18,7%
WIG Energia	2 983,9	-1,5%	17,0%
WIG IT	1 982,4	0,9%	-8,0%
WIG Media	4 684,6	0,9%	2,7%
WIG Paliwa	7 180,7	-1,0%	26,7%
WIG Spoż	3 649,3	0,1%	-12,2%
WIG Surowce	4 361,4	1,9%	24,0%
WIG Telco	739,3	0,2%	1,3%
DAX	13 069,2	-1,1%	13,8%
CAC40	5 352,8	-0,6%	10,1%
BUX	38 846,6	0,1%	21,4%
S&P500	2 679,3	-0,1%	19,7%
DJIA	24 726,7	-0,1%	25,1%
Nasdaq Comp	6 961,0	0,0%	29,3%
Bovespa	73 367,0	0,9%	21,8%
Nikkei225	22 866,1	-0,1%	19,6%
S&P/ASX 200	6 060,4	-0,3%	7,0%
Złoto	1 266,7	0,5%	9,9%
Miedź	6 942,0	0,5%	25,4%
Ropa	58,1	0,9%	2,1%
EUR/PLN	4,21	0,1%	-4,5%
USD/PLN	3,54	-0,3%	-15,4%
CHF/PLN	3,59	-0,3%	-12,6%
EUR/USD	1,19	0,4%	12,9%
USD/JPY	113,3	0,2%	-3,1%

FW20

	Wartość	Zmiana	
Kurs otwarcia	2 474	-6	-0,24%
Kurs zamknięcia	2 473	-2	-0,08%
Kurs min.	2 464	-3	-0,12%
Kurs max.	2 489	-6	-0,24%
Wolumen obrotu	11 251	-1 177	-9,47%
Otwarte pozycje	60 100	5	0,01%

Indeksy GPW

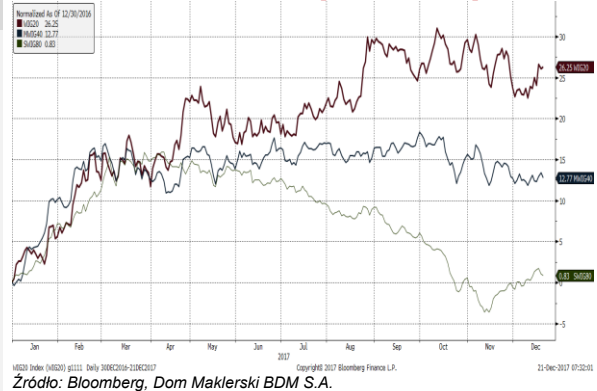
Indeks	Open	Low	High	Close	1D	Obrót
WIG20	2 455,50	2 453,77	2 473,47	2 459,33	0,1%	504
WIG30	2 827,53	2 812,04	2 832,86	2 818,06	-0,1%	606
MWIG40	4 784,75	4 753,85	4 813,13	4 753,85	-0,6%	189
SWIG80	14 420,98	14 377,92	14 420,98	14 377,92	-0,2%	50
WIG-PL	64 917,24	64 709,13	64 917,24	64 757,77	-0,1%	754
WIG	63 558,61	63 222,39	63 632,22	63 355,53	-0,1%	759

WIG20

	Close	MC	1D	YTD
Allior	78,40	10 134	-0,8%	44,7%
Asseco PL	42,90	3 561	1,2%	-20,5%
BZ WBK	385,70	38 313	-0,7%	22,1%
CCC	280,30	11 538	0,4%	37,7%
Cyfrowy P.	24,13	15 432	0,0%	-1,9%
Energia	12,40	5 134	1,5%	36,3%
Eurocash	26,90	3 743	-1,6%	-31,6%
JSW	96,39	11 317	0,1%	44,1%
KGHM	109,90	21 980	2,7%	18,8%
Lotos	58,88	10 885	0,6%	53,9%
LPP	8 955,15	16 589	-0,1%	57,8%
mBank	485,75	20 553	0,2%	44,9%
Orange	5,93	7 782	1,5%	7,6%
Pekao	130,15	34 160	1,5%	3,5%
PGE	12,14	22 699	-2,4%	16,2%
PGNiG	6,08	35 132	-1,1%	8,0%
PKN Orlen	107,70	46 064	-1,2%	26,3%
PKOBP	43,94	54 925	1,7%	56,1%
PZU	42,71	36 881	-1,1%	28,6%
Tauron	3,05	5 345	-1,3%	7,0%

mWIG40				WIG20 vs mWIG40 vs sWIG80 [zmiana % YTD]					
Close	MC	1D	YTD	Close	MC	1D	YTD		
Alumetal	53,00	820	1,0%	-13,7%	Intercars	302,00	4 279	0,0%	8,8%
Amica	119,20	927	-1,9%	-36,1%	Kernel	48,62	3 984	-1,0%	-23,9%
Amrest	376,50	7 987	0,4%	27,2%	Kęty	391,05	3 723	-0,7%	0,8%
Aparator	26,19	867	0,8%	-12,4%	Kruk	232,90	4 380	-4,5%	-1,7%
Azoty	68,88	6 833	-2,5%	9,9%	Medicalg	199,00	718	-0,1%	-35,4%
Bogdanka	68,30	2 323	-0,7%	-1,7%	Millennium	8,77	10 639	-0,1%	69,0%
Boryszew	9,12	2 189	-0,5%	13,9%	Netia	5,30	1 847	0,6%	15,2%
Budimex	210,00	5 361	1,7%	6,1%	Neuca	268,45	1 256	0,1%	-31,2%
CD Projekt	99,55	9 569	-0,4%	90,7%	Orbis	92,10	4 244	-0,8%	26,2%
Ciech	52,60	2 772	2,4%	-9,8%	Pfleiderer	35,80	2 316	1,7%	-3,0%
Comarch	184,30	1 499	0,2%	5,9%	PKP Cargo	54,50	2 441	-2,7%	16,0%
Echo	4,61	1 903	-0,9%	-11,3%	Polimex	4,02	951	-0,2%	7,5%
Emperia	99,10	1 223	-0,1%	52,5%	Polnord	7,02	230	-3,7%	-13,4%
Enea	11,30	4 988	-1,6%	18,9%	Robyng	3,63	1 051	0,3%	22,2%
Forte	48,41	1 158	-3,2%	-36,3%	Sanok	44,15	1 187	2,1%	-28,0%
GetinNoble	1,51	1 362	-3,8%	14,4%	Stalprodukt	503,80	2 811	-0,1%	-4,0%
GPW	44,35	1 861	-0,5%	11,1%	Synthos	4,88	6 457	0,4%	7,0%
GTC	9,57	4 501	-1,3%	16,7%	Trakcja	7,23	372	2,3%	-48,9%
Handlowy	78,80	10 296	0,8%	3,2%	Uniwheels	299,00	3 708	-0,3%	36,3%
ING BSK	210,00	27 321	0,5%	30,1%	Wawel	1 015,10	1 522	4,3%	-7,7%

WIG20 vs mWIG40 vs sWIG80 [zmiana % YTD]



Źródło: Bloomberg, Dom Maklerski BDM S.A.

FW20



KRS1 Index (WSE WIG20 Index Future) graph 1550 Daily 21JUN2017-21DEC2017

Źródło: Bloomberg, Dom Maklerski BDM S.A.

WIG20



WIG20 Index (WIG20) G1599 Daily 21JUN2017-21DEC2017

Źródło: Bloomberg, Dom Maklerski BDM S.A.

INFORMACJE ZE SPÓLEK

JSW

W dniu 19 grudnia 2017 roku Rada Nadzorcza JSW zatwierdziła strategię grupy. Jak napisano w komunikacie „strategia została zorientowana na długoterminowy, stabilny i zrównoważony rozwój zapewniający wzrost wartości spółki z uwzględnieniem oczekiwań akcjonariuszy. Cel ten będzie realizowany poprzez zwiększenie wydobycia i sprzedaży węgla...”.

Główne założenia na lata 2018-2030:

- Marża EBITDA Grupy średnio 30% w latach 2018-2030,
- Łączne nakłady inwestycyjne i kapitałowe w Grupie na poziomie około 18,9 mld PLN w okresie obowiązywania Strategii,
- Stabilna produkcja węgla na poziomie od 15,6 MT w roku 2018 do 18,2 MT w roku 2030 przy kosztach gwarantujących rentowność EBITDA,
- Poziom sprzedaży węgla na poziomie zbliżonym do produkcji węgla,
- Zrównoważony poziom produkcji i sprzedaży koksu na poziomie powyżej 3,4 MT,
- Poprawa efektywności produkcji poprzez inwestycje i wprowadzanie nowych technologii,
- Wprowadzanie innowacyjnych rozwiązań techniczno-technologicznych,
- Funkcjonowanie zgodne z ideą zrównoważonego rozwoju w celu harmonijnej współpracy z interesariuszami, w tym społeczności lokalnej przy zachowaniu założeń ekonomicznych, społecznych i proekologicznych,
- Stabilność finansowa w celu realizacji założeń programu inwestycyjnego – poprzez utworzenie funduszu stabilizacyjnego FIZ.

BDM: Obecna strategia jest w naszym odczuciu wnosi niewiele zmian w zakresie celów produkcyjnych jakie wyznaczył już poprzedni zarząd spółki. Jednocześnie dostrzegamy, że w 2017 roku znacząco rozluźniono wcześniejsze restrykcyjne oszczędności kosztowe z konsekwencjami na kolejna lata. Naszym zdaniem cel wypracowania średniorocznej marży EBITDA w okolicy 30% w latach 2018-2030 jest mało realny. W krótkim terminie szczególnie interesować będzie nas definicja zarządzania kosztem wydobycia i przyszłe akceptowalne przez zarząd spółki poziomy UMCC.

Podtrzymujemy nasze założenia i tezy zawarte w ostatniej rekomendacji Redukuj z dnia 18 grudnia 2017 roku (cena docelowa 90,8 PLN/akcję).

Police/
Grupa Azoty

Spółka poinformowała, że zawarła z DGG ECO warunkowe porozumienie dot. odstąpienia i odwrócenia skutków umowy z sierpnia '13, na podstawie której nabyła większościowy pakiet AFRIG S.A. Finalizacja porozumienia ma mieć miejsce do 28.02.2018 roku. Odwrócenie skutków umowy ma obejmować zwrot zapłaconych kwot i ma nastąpić do końca '22.

BDM: informacja pozytywna, bo rynek tego nie oczekiwał. Umowa dotyczy zwrotu 28,85 mln USD (102 mln PLN), czyli 1,4 PLN/akcję Polic (6,5%) i 0,7 PLN/akcję Grupy Azoty (1% po udziałach mniejszości) - bez uwzględniania wartości pieniądza w czasie.

Zwracamy uwagę, że oprócz przejęcia i zapłaty 28,85 mln USD za większościowy pakiet AFRIG spółka poniosła tam 50-60 mln PLN wydatków na poszukiwanie minerałów.

Orange

Spółka rozpoczęła negocjacje z T-Mobile Polska ws. dostępu do swojej sieci światłowodowej. Firmy podpisały w tej sprawie we wtorek list intencyjny. Dostęp T-Mobile Polska do sieci telekomunikacyjnej Orange Polska miałby odbywać się na zasadzie hurtowego dostępu szerokopasmowego, czyli tzw. BSA. Negocjacje mają zakończyć się przed 30 czerwca '18.

Kęty

Spółka opublikowała szacunkowe wyniki za 4Q'17. Szacunkowe przychody wyniosły 650 mln PLN (+18% r/r), EBITDA była bliska 92 mln PLN, a wynik netto 46 mln PLN. Dług netto ma być bliski 570 mln PLN. W komunikacie napisano także, że „koniunktura utrzymuje się na bardzo dobrym poziomie”.

Pfleiderer,
Forte

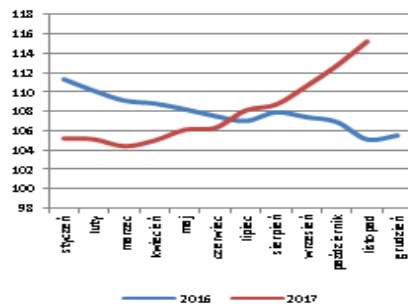
Dane z niemieckiego rynku płyt za listopad'17

BDM: W listopadzie'17 indeksy cen płyt wiórowych na rynku niemieckim rosły o c.a. 2% m/m, co w skali roku daje ok. 9,6% r/r wzrost w przypadku płyty surowej i 2,4% r/r dla melaminowej. Listopadowe odczyty potwierdzają informacje przekazywane przez zarząd Forte o dynamicznym wzroście gł. płyty wiórowej surowej. Ceny są najwyższe od początku 2015 roku.

W 3Q'17 1,5% r/r wzrost cen płyt dał wg Pfeiderer efekt na marży +4,3 mln EUR. W 4Q'17 oczekujemy średnio 4,5% r/r wzrostu cen płyt, co powinno dać EBITDA wyraźnie powyżej 40 mln EUR (w całym roku wierzymy w wynik c.a. 140 mln EUR vs 130 mln EUR komunikowanych przez zarząd na konferencji po 3Q'17). W okresie 10-11.2017 ceny płyty wiórowej surowej rosły o 7,7% r/r, laminowanej o 2,1% r/r, a MDF o 3,9% r/r.

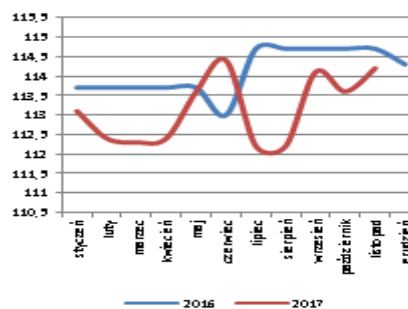
Wg informacji przekazywanych przez spółkę płyty wiórowe surowe to c.a. 20% przychodów, laminowane c.a. 48%, a surowe MDF/DF c.a. 11%. Do Niemiec trafia c.a. 47% ogółu sprzedaży, a do Polski 24%.

Indeks płyty wiórowej surowej*



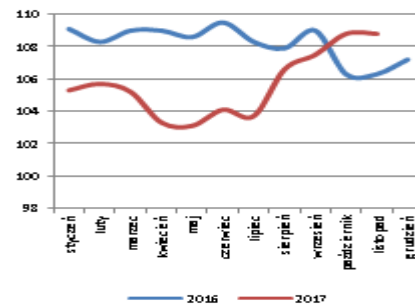
Źródło: BDM, destatis. *- 2010=100

Indeks płyty HDF*



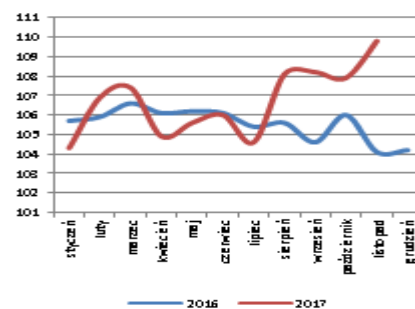
Źródło: BDM, destatis. *- 2010=100

Indeks płyty wiórowej laminowanej*



Źródło: BDM, destatis. *- 2010=100

Indeks płyty MDF*



Źródło: BDM, destatis. *- 2010=100

Kontrybucja wolumenów i cen w przychodach/EBITDA Pfeleiderer [mln EUR]

	1Q'16	2Q'16	3Q'16	4Q'16	1Q'17	2Q'17	3Q'17	10-11.2017
Przychody [mEUR]	246,3	242,9	237,3	233,8	252,4	253,6	244,9	
Dynamika przychodów [r/r]	-2,2%	-1,1%	-2,9%	-3,6%	2,5%	4,4%	3,2%	
w tym wolumenów płyt [r/r]					7,3%	7,6%	1,7%	
w tym cen produktów [r/r]					-4,9%	-3,2%	1,5%	
efekt na marży EBITDA [mln EUR]*					-10	-4	4,3	
rynek niemiecki płyta surowa	-5,9%	-6,1%	-5,2%	-4,6%	-4,8%	-2,2%	1,6%	7,7%

Źródło: BDM, spółka. *- dane prezentacyjne spółki

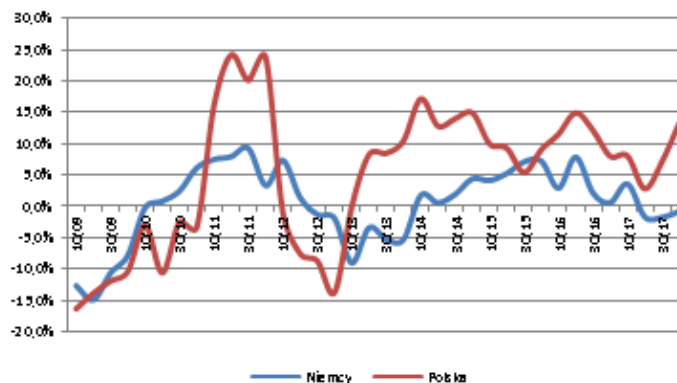
Meblarstwo, Forte, Pfeleiderer, PCC Rokita, Ciech Pianki

W październiku'17 produkcja sprzedana mebli w Niemczech w cenach stałych spadła o 1% r/r.

BDM: w danych za październik uwagę zwraca ok. 14% r/r spadek w kategorii materace, co zapewne jest pochodną afery ze skażonym TDI z fabryki BASF Ludwigshafen wykrytej we wrześniu'17 (szerzej sprawę opisywaliśmy w ostatnim raporcie nt. PCC Rokita z 22.11.2017).

Kolejny miesiąc z rzędu spada rynek w kategorii kuchnie.

Dynamika produkcji sprzedanej mebli w Niemczech i Polsce [r/r]



Źródło: BDM, destatis, GUS. 4Q'17e październik'17 dla Niemiec i październik-listopad'17 dla Polski.

PGE	<p>Spółka ogłosi wezwanie do sprzedaży 66% akcji Kogeneracji. Zobowiązaniem wynikającym z przepisów prawa jest konieczność ogłoszenia przez PGE wezwania (do 66% kapitału) na akcje ZEW Kogeneracja, wchodzącej w skład przejętych aktywów EDF Polska. PGE ma obowiązek ogłosić wezwanie w ciągu 3 miesięcy po zamknięciu transakcji.</p> <p>PGE Obrót, zakontraktowała w 2017 roku w postępowaniach publicznych ponad 3 TWh wolumenu energii elektrycznej, poinformowała spółka. Wartość zawartych umów na podstawie postępowań publicznych w 2017 roku wynosi niemal 1 mld PLN.</p>
PGNiG	<p>PGNiG ocenia koszty wzrostu opłaty eksploatacyjnej dla gazu z podwyższoną zawartością helu na ok. 30 mln PLN rocznie.</p>
Energetyka	<p>Zatwierdzone i wkrótce notyfikowane przez Brukselę programy pomocowe dla sektora energetycznego mają nas kosztować 75 mld PLN. Docelowo będzie jeszcze więcej. - Rzeczpospolita</p>
Seco/Warwick	<p>Podmiot zamierza aktywnie poszukiwać kupca dla swojej spółki w Indiach. Wydzielenie aktywów przeznaczonych do sprzedaży obniży tegoroczny wynik o 12,2 mln PLN. Decyzja zarządu dotycząca podjęcia aktywnego procesu poszukiwania nabywcy udziałów SW Allied podyktowana jest nieosiągnięciem założonych celów biznesowych przez podmiot oraz istotnym osłabieniem perspektyw prowadzenia działalności w tej formie na rynku indyjskim.</p>
Skarbiec Holding	<p>Quercus TFI zmniejszył zaangażowanie w akcjonariacie spółki do 4,17%.</p>
Indykpol	<p>Spółka zawarła z SuperDrob Zakłady Drobiarsko-Mięsne przedwstępną umowę sprzedaży zorganizowanej części przedsiębiorstwa w postaci zakładu uboju kurczaka i sezonowo gęsi w Lublinie oraz wylęgarni piskląt kurczących w Turcji. W komunikacie podano, że wartość bazowa zorganizowanej części przedsiębiorstwa to 187,2 mln PLN. Cena sprzedaży ma zostać obliczona w oparciu o wartość bazową, przy uwzględnieniu poziomu kapitału obrotowego netto i wysokości przejmowanego zadłużenia finansowego na dzień zamknięcia.</p>
Cloud Technologies	<p>Spółka ogłosiła ofertę skupu do 920 tys. akcji własnych. Grupa zamierza przeznaczyć na ten cel do 18 mln PLN, a cena akcji ma mieścić się w przedziale 0,1-120 PLN/walor. Skup ma trwać w dn. 20-21 grudnia br. Skupione walory mogą posłużyć do przejść oraz realizacji programu motywacyjnego.</p>
NanoGroup	<p>Spółka zadebiutuje dziś na GPW.</p> <p>Podmioty z grupy zawarły z PARP umowy o dofinansowanie projektów ochrony prawnej własności przemysłowej dla swoich wynalazków w ramach poddziałania 2.3.4 Ochrona własności przemysłowej Programu Operacyjnego Inteligentny Rozwój 2014-2020, współfinansowanego ze środków Europejskiego Funduszu Rozwoju Regionalnego. Budżet dla każdego z trzech projektów objętych wymienionymi wyżej umowami wynosi 794,2 mln PLN.</p>
Echo	<p>Spółka podała, że otrzymała od pełnomocnika Przemysława Krycha i Mikołaja Martynuski oświadczenia stwierdzające, że ww. osoby nie popełniły żadnego przestępstwa i zamierzają dowodzić swojej niewinności w trybie wynikającym z przepisów prawa.</p>
Emperia	<p>Akcjonariusze Emperii uchwalili zmianę statutu, która zakłada pozbawienie udziałowców prawa żądania odkupu akcji do 31 stycznia 2019 roku w sytuacji, gdyby litewski inwestor Grupa Maxima nabył w wezwaniu co najmniej 51% kapitału. Za takim rozwiązaniem głosowało 98% obecnych na walnym, ale pozostali wskazywali, że taka decyzja jest przedwczesna i osłabia ich pozycję. - Parkiet</p>
Apator	<p>Zmiana prezesa Apatora została dobrze odebrana przez rynek. Oceny dotyczące przyszłości są jednak podzielone. - Parkiet</p>
Atal	<p>Deweloper wprowadził do oferty 40 lokali w ramach projektu Nowe Miasto Różanka. Inwestycja ma być oddana do użytkowania w 4Q'19.</p>
Mediatel	<p>HAWE Telekom złożyło w Sądzie Rejonowym w Warszawie propozycje układowe określające sposób restrukturyzacji zobowiązań podmiotu. Propozycje układowe przewidują spłatę 100% wierzytelności (168 mln PLN) wszystkim wierzycielom w niespełna 7 lat. Według harmonogramu spłaty miałyby zacząć się w 2 tygodnie po uprawomocnieniu się układu. HAWE Telekom informuje, że zwołanie zgromadzenia wierzycieli celem głosowania nad przyjęciem układu przewidywane jest na 1Q'18.</p>
EC Będzin	<p>ELPE Elektroprodukt, podmiot powiązany z prezesem Kwiatkowskim, nabył 17 tys. akcji spółki po cenie 22,50 PLN/walor.</p>

Delko	Spółka poinformowała, że rozwiązany został list intencyjny dot. współpracy z grupami PT Dystrybucja oraz Specjał
Alma	Immomok, należący do Ruchu Leclerc, złożył do UOKiK wnioski w sprawie przejścia części mienia Alma Market oraz przejścia kontroli nad Krakowskim Kredensem.
Telekomy	<p>T-Mobile Polska wskazuje, że negocjacje z Orange Polska w zakresie możliwej współpracy w zakresie hurtowego dostępu szerokopasmowego w obszarach nieregulowanych sieci Orange to krok, aby stać się w pełni zintegrowanym operatorem w Polsce i zapowiada wchodzenie w nowe obszary biznesowe i otwarcie na nowe grupy klientów w przyszłym roku.</p> <p>Dwunastu operatorów, w tym Plus, złożyło wnioski do UKE o dopłaty w roamingu, które mają zniwelować straty ponoszone w związku z wprowadzeniem zasady RLAH. – Dziennik Gazeta Prawna</p>
Tauron	Grupa zbuduje instalację pilotażową tj. małą sieć elektroenergetyczną pozwalającą na zagwarantowanie dostaw energii elektrycznej dla odbiorców do niej przyłączonych, w ramach umowy z NCBiR.
PCC Rokita	Spółka poinformowała, że przydzieliła obligacje o wartości nominalnej 30 mln PLN. Stopa redukcji wyniosła 54,5%.
Gazownictwo	INEA, Gaz-System oraz Eustream podpisały umowę o dofinansowanie prac budowlanych dla projektu o znaczeniu wspólnotowym (PCI), gazowego połączenia międzysystemowego Polska-Słowacja obejmującego budowę gazociągu o długości ok. 59 km po stronie polskiej i 106 km po stronie słowackiej. Podpisana umowa na dofinansowanie pozwoli polskiemu i słowackiemu operatorowi systemu przesyłowego gazu na otrzymanie wsparcia finansowego z Unii Europejskiej w ramach instrumentu "Łącząc Europę" w wys. wynoszącej około 107,7 mln EUR (w tym 52,5 mln EUR dla Gaz-System).
BBI	Zdaniem spółki perspektywy dla rynku mieszkań luksusowych w Polsce na '18 są bardzo dobre, a nowe projekty będą się cechowały wyższymi cenami.
PKO BP	KNF zaleca bankowi utrzymywanie bufora w niezmienionej wysokości 0,75% łącznej kwoty ekspozycji na ryzyko.
Mirbud	Spółka zawarła z PDC Industrial Center umowę na budowę hali magazynowo-logistycznej wraz z infrastrukturą w Natolinie. Wartość kontraktu wynosi ok. 11,4 mln EUR.
Master Pharm	Max Welt Holding, podmiot powiązany z prezesem Franasikiem, nabył 20 grudnia 59,3 tys. akcji spółki po średniej cenie 3,00 PLN/walor.
Gino Rossi	Spółka poinformowała o odstąpieniu od przedwstępnej umowy sprzedaży nieruchomości w Słupsku o pow. 2,9 ha.
iFun4all	Spółka przyjęła strategię na 2018 rok i zakłada prace nad 3 grami oraz premierę 2 gier. Kontynuowane mają być prace nad grą Blind'n'Bluff.
Agora	Helios zawarł list intencyjny z 2 osobami fizycznymi w celu założenia spółki zajmującej się rozwijaniem i prowadzeniem sieci lokali gastronomicznych. Planowane nakłady na podmiotu wyniosą ok. 10 mln PLN. Helios będzie miał 90% udziałów w kapitale zakładowym podmiotu.
Tower Investments	Spółka zadebiutuje na GPW 28 grudnia br.
Exorigo-Upos	Grupa złożyła w Urzędzie Komisji Nadzoru Finansowego wnioski o zatwierdzenie prospektu emisyjnego sporządzonego w związku z ubieganiem się o dopuszczenie i wprowadzenie do obrotu na rynku regulowanym GPW łącznie 10 mln akcji spółki.
Cyfrowy Polsat	Agencja S&P podała, że zmieniła perspektywę ratingu Cyfrowego Polsatu do stabilnej z pozytywnej po ogłoszeniu kupna 32% akcji Netii za około 180 mln USD i kilku stacji telewizyjnych.
XSystem	Zarząd spółki notowanej na NewConnect złożył wniosek do sądu o ogłoszenie upadłości.
Trans Polonia	Spółka wypracowała w listopadzie ok. 19,4 mln PLN (+11% r/r).
APS Energia	Grupa chce docelowo uzyskiwać w Polsce ok. 50% przychodów z segmentu trakcji jezdnej. Spółka poinformowała, że podpisała z Grupą H. Cegielski-Poznań kontrakt warty ponad 16,5 mln PLN netto na dostawę przetwornic statycznych oraz systemów diagnostyki i rejestracji dla wagonów kolejowych. Termin rozpoczęcia realizacji zlecenia ustalono na 2Q'18.

- PZU** Grupa rozszerza międzynarodową aktywność poprzez wejście na rynek Lloyd's. Jest to realizacja założeń strategii do 2020 roku, zgodnie z którą PZU ma myśleć o klientach międzynarodowych.
- Handel** W tym roku w sezonie świątecznym konsumenci w Polsce wydadzą 22 mld PLN, o 9% więcej r/r. Z raportu KPMG wynika, że niemal 90% klientów bierze także udział w posezonowych wyprzedażach. - Rzeczpospolita
- IPO** Litewska spółka z branży turystycznej Novaturas podtrzymuje plany wejścia na giełdę w Warszawie i Wilnie w przyszłym roku, prace nad IPO trwają, ale za wcześnie na szczegóły - mówi prezes Linas Aldonis. Firma, która wchodzi w skład portfela Enterprise Investors jest liderem touroperatorów w krajach bałtyckich, chce wejść na rynek białoruski. Novaturas zakłada, że w 2017 r. będzie miała 10 mln EUR EBITDA. - Parkiet

Źródło: Dom Maklerski BDM S.A., spółki, PAP