

Redaktor wydania: Krzysztof Pado

KOMENTARZ PORANNY

Poświęteczne wzrosty

Srodowa sesja na GPW jak na poświęteczny klimat na rynkach nie należała do najnudniejszych. Wzrosty zagościły na największych spółkach, a największym wygranym były spółki energetyczne. Dobrze zachowywał się również akcje największego polskiego banku PKOBP. Pod względem aktywności znaczna część aktywności skupiała się na walorach PZU, które wygenerowały 1/3 obrotów w całym koszyku WIG20. W dalszym ciągu umacnia się złotówka, która szykuje się do wybitia minimów z września. Z pewnością silne zachowanie złotego w kolejnych miesiącach z pewnością powinno pomóc naszemu parkietowi. Warto zauważyć, że WIG20 zyskał w tym roku 28%, ale jego kwotowania w dolarach wzrosły o ponad 50%, co jest oczywiście zasługą silnej postawy naszej waluty. Inwestorzy zza granicy na GPW powinni być więc zadowoleni. Kontynuacja takiego trendu w dalszym ciągu powinna wspierać największe spółki, które leżą głównie w zainteresowaniu zagranicznych portfeli oraz polskich importerów. Na mniejszych poziomach kapitalizacji obraz dokonania rynku nie należy do najlepszych. SWIG80 od 1 stycznia praktycznie nie zmienił na wartości. Średnie spółki zyskały 15%, co w porównaniu do tegorocznych nastrojów na światowych rynkach jest wartością przeciętną. W kalendarzu makro dzisiaj także mamy pustkę. W USA poznamy jedynie wstępny odczyt indeksu Chicago PMI za grudzień oraz liczbę nowo-zarejestrowanych bezrobotnych. Na rynek surowcowy wpływ powinny mieć cotygodniowe dane o zapasach ropy Crude oraz gazu ziemnego.

Piotr Jaromin

SKRÓT INFORMACJI ZE SPÓŁEK

- **PKP Cargo:** Praca przewozowa w XI'17 wyniosła 2,52 mld tkm (+6,2% r/r);
- **OT Logistics:** Spółka sprzedała 8,75% akcji Luka Rijeka za 32,8 mln PLN na rzecz PFR TFI;
- **GPRE:** Rok 2018 ma być okresem „przyspieszenia realizacji strategii”-prezes;
- **MS Zabrze:** Woj. Śląskie rozszerzyło powództwo przeciwko konsorcjum z Mostostalem Zabrze o 85 mln PLN;
- **Vistal:** Spółka otrzymała od MGMiŻS zgodę na sprzedaż Nabrzeża Węgierskiego na rzecz Zarządu PM Gdynia;
- **Rainbow Tours:** Grupa wypracowała w XI'17 ok. 84,3 mln PLN przychodów;
- **Hollywood:** Spółka podała, że zadebiutuje 29 grudnia na głównym rynku GPW;
- **Amrest:** W. Mroczyński zrezygnował z przyczyn osobistych ze stanowiska członka zarządu spółki;

WYKRES DNIA

Ostatni rajd na cenach aluminium wyprowadził kurs na nowe szczyty (najwyżej od 2012 roku)

Aluminium 3M futures - daily



Źródło: Bloomberg

Notowania: środa, 27 grudnia 2017

	Wartość	Zmiana	
		1D	YTD
WIG20	2 480,6	1,4%	27,3%
WIG30	2 844,6	1,3%	26,8%
mWIG40	4 825,8	0,8%	14,5%
sWIG80	14 326,2	-0,5%	0,5%
WIG	63 918,9	1,1%	23,5%
WIG Banki	8 500,3	1,7%	35,7%
WIG Bud	2 824,7	-0,4%	-1,1%
WIG Chemia	15 035,7	0,7%	9,3%
WIG Dew	2 202,0	-0,3%	20,4%
WIG Energia	2 976,0	0,8%	16,7%
WIG IT	2 020,5	1,5%	-6,3%
WIG Media	4 772,1	2,2%	4,6%
WIG Paliwa	7 487,5	2,2%	32,1%
WIG Spoż	3 603,5	-0,7%	-13,3%
WIG Surowce	4 390,1	1,5%	24,8%
WIG Telco	745,9	0,4%	2,2%
DAX	13 070,0	0,0%	13,8%
CAC40	5 368,8	0,1%	10,4%
BUX	39 191,0	0,4%	22,5%
S&P500	2 682,6	0,1%	19,8%
DJIA	24 774,3	0,1%	25,4%
Nasdaq Comp	6 939,3	0,1%	28,9%
Bovespa	76 072,5	0,5%	26,3%
Nikkei225	22 784,0	-0,6%	19,2%
S&P/ASX 200	6 088,1	0,3%	7,5%
Złoto	1 287,2	0,3%	11,6%
Miedź	7 125,0	0,6%	28,7%
Ropa	59,6	-0,6%	4,8%
EUR/PLN	4,19	-0,1%	-4,8%
USD/PLN	3,52	-0,4%	-15,9%
CHF/PLN	3,57	-0,1%	-13,1%
EUR/USD	1,19	0,2%	13,1%
USD/JPY	113,3	0,1%	-3,1%

FW20

	Wartość	Zmiana	
Kurs otwarcia	2 470	-9	-0,36%
Kurs zamknięcia	2 482	14	0,57%
Kurs min.	2 468	2	0,08%
Kurs max.	2 494	14	0,56%
Wolumen obrotu	6 681	2 379	55,30%
Otwarte pozycje	59 937	37	0,06%

Indeksy GPW

Indeks	Open	Low	High	Close	1D	Obrót
WIG20	2 445,51	2 445,51	2 480,63	2 480,63	1,4%	522
WIG30	2 813,51	2 812,93	2 844,63	2 844,63	1,3%	690
MWIG40	4 791,47	14 302,93	14 418,76	4 825,75	0,8%	247
SWIG80	14 409,36	4 785,01	4 825,75	14 326,23	-0,5%	51
WIG-PL	64 872,05	64 872,05	65 362,00	65 362,00	1,1%	838
WIG	63 360,77	63 340,78	63 919,16	63 918,87	1,1%	841

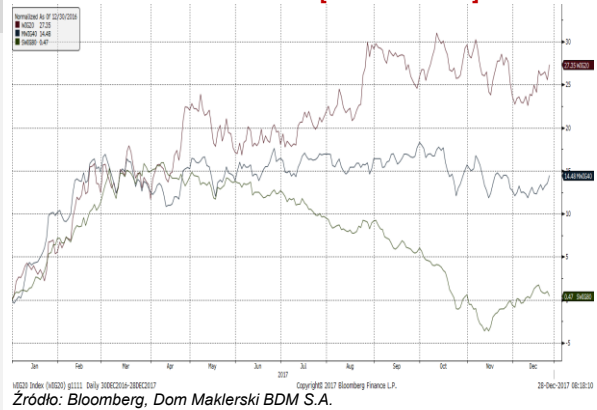
WIG20

	Close	MC	1D	YTD
Alior	79,30	10 251	0,8%	46,3%
Asseco PL	43,95	3 648	3,0%	-18,6%
BZ WBK	400,00	39 733	1,5%	26,6%
CCC	284,00	11 691	2,1%	39,5%
Cyfrowy P.	24,80	15 861	1,8%	0,8%
Energa	12,80	5 300	3,2%	40,7%
Eurocash	26,90	3 743	-0,7%	-31,6%
JSW	94,90	11 142	-0,1%	41,9%
KGHM	111,70	22 340	2,2%	20,8%
Lotos	59,00	10 908	1,1%	54,2%
LPP	9 062,95	16 788	1,3%	59,7%
mBank	486,00	20 564	1,9%	45,0%
Orange	5,85	7 677	-1,7%	6,2%
Pekao	128,55	33 741	1,3%	2,2%
PGE	11,97	22 381	0,6%	14,5%
PGNIG	6,37	36 808	4,3%	13,1%
PKN Orlen	113,00	48 331	1,7%	32,5%
PKOBP	44,30	55 375	2,4%	57,4%
PZU	40,77	35 206	-1,2%	22,8%
Tauron	3,05	5 345	1,3%	7,0%

mWIG40

	Close	MC	1D	YTD		Close	MC	1D	YTD
Amica	117,05	910	-0,8%	-37,2%	ING BSK	209,00	27 191	0,5%	29,5%
Amrest	392,50	8 326	1,4%	32,6%	Intercars	310,00	4 392	0,3%	11,7%
Azoty	68,64	6 809	1,3%	9,5%	Kernel	48,02	3 935	0,0%	-24,8%
Benefit	1 120,00	2 996	1,8%	62,3%	Kęty	411,05	3 914	2,8%	5,9%
Bogdanka	66,00	2 245	-1,0%	-5,0%	Kruk	253,00	4 758	-0,4%	6,8%
Boryszew	8,90	2 136	-1,2%	11,1%	LC Corp	2,78	1 244	-1,8%	41,8%
Budimex	219,15	5 595	1,2%	10,7%	Medicalg	187,00	674	-2,9%	-39,3%
CD Projekt	102,00	9 804	1,8%	95,4%	Millennium	8,89	10 785	2,8%	71,3%
Ciech	54,75	2 885	1,8%	-6,1%	Netia	5,34	1 861	0,4%	16,1%
CI Games	0,96	145	-2,0%	-63,1%	Neuca	267,85	1 253	-0,4%	-31,3%
Comarch	188,00	1 529	1,0%	8,0%	Orbis	91,00	4 193	-1,5%	24,7%
Dino	75,60	7 412	1,4%	-	Pfleiderer	35,50	2 297	0,0%	-3,8%
Emperia	99,04	1 222	-0,6%	52,4%	PKP Cargo	56,17	2 516	-1,1%	19,5%
Enea	11,54	5 094	0,0%	21,5%	Play	33,73	8 558	0,7%	-
Famur	6,30	3 524	2,4%	48,2%	Polimex	3,80	899	-2,3%	1,6%
Forte	46,50	1 113	0,2%	-38,8%	Robyg	3,65	1 056	0,0%	22,9%
GetinNoble	1,55	1 398	1,3%	17,4%	Sanok	45,60	1 226	1,2%	-25,6%
GPW	44,14	1 853	1,1%	10,5%	Stalprodukt	504,00	2 812	0,1%	-4,0%
GTC	10,10	4 750	1,5%	23,2%	Synthos	4,86	6 431	-0,2%	6,6%
Handlowy	79,98	10 450	2,6%	4,7%	Wawel	1 005,25	1 508	-2,4%	-8,6%

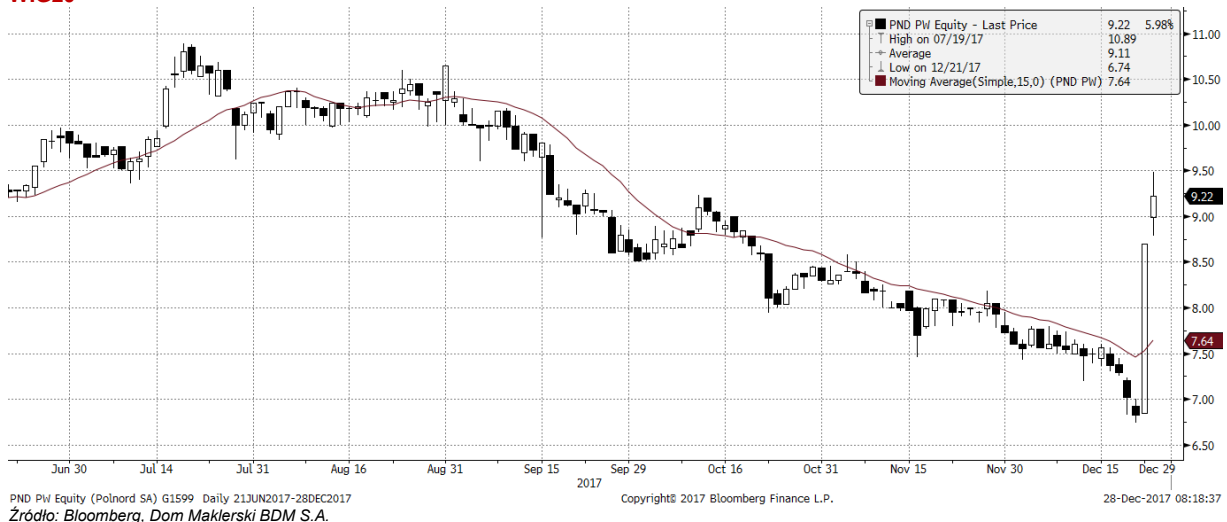
WIG20 vs mWIG40 vs sWIG80 [zmiana % YTD]



FW20



WIG20



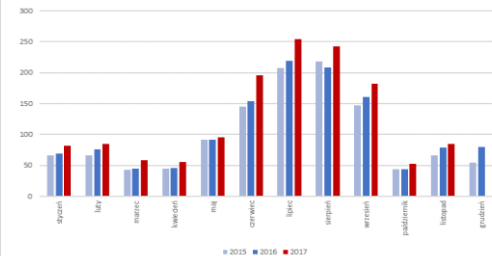
INFORMACJE ZE SPÓLEK

PKP Cargo	Spółka podała w komunikacie, że w listopadzie przewiozła 9,47 mln ton towarów (+3,8% r/r), a praca przewozowa wyniosła 2,52 mld tkm (+6,2% r/r). Według danych GUS grupa miała 51,03% udziału w rynku pod względem pracy przewozowej i 44,42% pod względem masy towarowej.
GPRE	Prezes Małgorzata Turek powiedziała, że po finalizacji zakupu trzech obiektów biurowych od EPP wartość portfela spółki wzrosła do ok. 700 mln EUR. Jej zdaniem '18 ma być okresem „przyspieszenia realizacji strategii”.
Eko Export	Według wstępnych danych spółka wypracowała w 4Q'17 blisko 6,7 mln PLN przychodów. W ujęciu całorocznym oznacza to ok. 25,5 mln PLN sprzedaży. Eko Export sprzedał wszystkie posiadane udziały w dwóch spółkach z Republiki Kazachstanu: Eko Microspheres Almaty i Ekibastuz Microspheres KZ. Eko Export nie podał kwoty, za jaką sprzedał te udziały. Wszystkie zaplanowane dla tych spółek zadania operacyjne zostały przejęte przez Eko Sphere KZ.
Energetyka	Ministerstwo Energii modyfikuje rozporządzenie w sprawie tzw. taryfy nocnej. Według najnowszej wersji zaproponowano taryfę z niższymi cenami i stawkami opłat dystrybucyjnych dla energii dostarczanej w godzinach 22:00 - 6:00, ale tylko odnośnie wolumenu energii elektrycznej powyżej zużycia w analogicznym okresie poprzedniego roku.
Górnictwo	Polski rząd mocno liczy na budowę kopalni węgla koksowego Dębieńsko i węgla energetycznego Precyzów. Projekty pochłoną niemal 7 mld PLN – Rzeczpospolita
ZE PAK	RN spółki zgodziła się na zawarcie aneksu do umowy ramowej, przedłużającej współpracę z Polkomtelem i regulującej warunki biznesowe i finansowe sprzedaży energii elektrycznej na lata 2018-2022. Tym samym ZE PAK ma dostarczać 0,4 TWh rocznie, w latach 2018-2022. Aneks przewiduje również, że ilość energii dostarczanej na warunkach określonych w aneksie może zostać zwiększona maksymalnie do 0,8 TWh rocznie. W aneksie ustalono algorytm wyliczania ceny dostarczanej energii elektrycznej oparty na dostępnych notowaniach rynkowych.
MS Zabrze	Województwo Śląskie rozszerzyło pozew dot. roszczeń ws. Stadionu Śląskiego wobec konsorcjum MS Zabrze oraz Hochtief o kwotę 85,0 mln PLN (łącznie wartość przedmiotu sporu wynosi 159,8 mln PLN). Spółka podtrzymała stanowisko, że żądania są bezpodstawne.
Deweloperzy	Konrad Płochocki z PZFD stwierdził, że środki ostatniej transzy dopłat do kredytów w programie MdM mogą skończyć się w ciągu kilku godzin. 2 stycznia 2018 r. zostanie odblokowana ostatnia transza w programie, a Polacy będą mogli starać się o dopłaty z puli ponad 380 mln PLN.
Soho	Aegon OFE zmniejszył zaangażowanie w akcjonariacie spółki z 5,42% do 3,49%. Maciej Wandzel zbył 22 grudnia ponad 7 mln akcji (w tym ok. 6,8 mln akcji poprzez Aulos 1 sp. z o.o.) w ramach programu skupu akcji własnych po cenie 3,27 PLN/walor.
Vistal Gdynia	Spółka poinformowała, że otrzymała od Ministra Gospodarki Morskiej i Żeglugi Śródlądowej zgodę na sprzedaż Nabrzeża Węgierskiego na rzecz Zarządu Portu Morskiego Gdynia.
Elzab	W wyniku transakcji pakietowych przeprowadzonych 21 grudnia, Comp zmniejszył zaangażowanie w akcjonariacie spółki z 83,17% akcji spółki do 78,41%. Dodatkowo Elzab podał, że sprzedał 4,76% akcji własnych (także 21 grudnia).
Ferrum	Spółka otrzymała zamówienie od Isoplus Fernwärmetechnik o wartości 2,5 mln EUR, które ma być zrealizowane w 1H'18.

Rainbow

Grupa wypracowała w listopadzie ok. 84,3 mln PLN przychodów, z czego 76,8 mln PLN ze sprzedaży imprez turystycznych.

Rainbow Tours – sprzedaż miesięczna



Źródło: Dom Maklerski BDM S.A., spółka

Nano Group

Addventure sp. z o.o., podmiot powiązany Arturem Olendrem, nabył blisko 73,7 tys. akcji spółki po cenie 4,75 PLN/walor.

Hollywood

Spółka podała, że zadebiutuje 29 grudnia na głównym rynku GPW.

**Airway
Medix**

NWZ spółki odwołało ze składu RN Adama Kalkusińskiego i powołało Dariusza Zimnego na jego miejsce.

Adiuvo

NWZ spółki odwołało ze składu RN Adama Kalkusińskiego i powołało Dariusza Zimnego na jego miejsce.

Orenore sp. z o.o., podmiot powiązany z Tomaszem Ponińskim i Markiem Orłowskim, nabył 27 grudnia 5,5 tys. akcji spółki po średniej cenie 14,53 PLN/walor.

OT Logistics

Spółka zawarła z PFR TFI umowę zobowiązującą do sprzedaży blisko 1,2 mln akcji (8,75% kapitału zakładowego) Luka Rijeka za 32,8 mln PLN. OT Logistics będzie nadal kontrolować 50,56% akcji Luka Rijeka w porozumieniu z pozostałymi akcjonariuszami.

Enea

Małgorzata Niezgodna zrezygnowała ze stanowiska przewodniczącej rady nadzorczej spółki.

AmRest

Wojciech Mrocznyński zrezygnował z przyczyn osobistych ze stanowiska członka zarządu spółki. Do tej pory pełnił funkcję dyrektora ds. strategii.

Sare

Spółka podała w komunikacie, że obniżono poziom minimalnej liczby akcji objętych zapisami do 916,89 tys. szt. (z 1,145 mln szt.), po osiągnięciu której podmiot nabywający zobowiązuje się nabyć walory Sare.

Voicetel

Voicetel zakończy ten rok mocnym wzrostem wyników. Szybko zyskuje nowych klientów.- Parkiet

Hollywood

Akcje spółki Hollywood zadebiutują na GPW w piątek, 29 grudnia. Do tej pory akcje spółki były notowane na NewConnect.

Źródło: Dom Maklerski BDM S.A., spółki, PAP