

Redaktor wydania: Adrian Górniak

KOMENTARZ PORANNY

Najlepszy start od 2006 roku

Za nami 4 bardzo udane sesje 2018 roku. Na wielu rynkach, także i u nas, to najlepszy start roku od 2006. WIG20 do tej pory zyskał 3,6%, DAX 3,5% a S&P500 +2,8%. Rynki wschodzące wciąż są lepsze od rozwiniętych. Indeks MSCI EM poszedł w górę o 4,2% i jest na poziomach najwyższych od 2011 roku. Oslabia się dolar, choć w tym przypadku czekamy na decydujące rozstrzygnięcia. Na DXY mamy jeszcze chwilę do ostatniego dolka, na EUR/USD już odbiliśmy od oporu 1,21 (szczyt z września). W tym kontekście z dużą rezerwą podchodziłbym do pary USD/PLN bo jej wyraźne zejście poniżej poziomu 3,5 i otworzenie celów technicznych 3,0 może być fałszywe. Złotówka była najsilniejszą walutą (do dolara) na świecie w 2017 roku. Rzutem na taśmę wyprzedziliśmy czeską koronę. Tylko w 2004 roku złotówka dała większy zwrot. Okres, kiedy 2 lata z rzędu umacniała się >10% wystąpił tylko raz (2006-2007). W końcu ubiegłego roku niewątpliwie pomagał jej BGK zbijając zadłużenie zagraniczne, co szczególnie było widoczne w nagłym zejściu EUR/PLN do 4,15 (naruszenie majowych dołków) na niepłynnym rynku. Obecnie euro wraca w rejony 4,2. Powinno to pociągnąć także dolara, jeśli EUR/USD zatrzymał swój wzrost. Perspektywy na ten rok dla głównej pary walutowej są takie, że EBC kontynuuje program skupu aktywów do września '18 i wtoczy 270 mld EUR, a FED zabierze co najmniej 250 mld USD w programie redukcji ogromnej sumy bilansowej. Takiej sytuacji jeszcze nie było. Warto wspomnieć, że okresy jak EBC „drukował” przy stabilnym bilansie FED, czyli w latach 2011-2012 i 2014-2016, powodowały znaczące umocnienie dolara.

Krystian Brymora

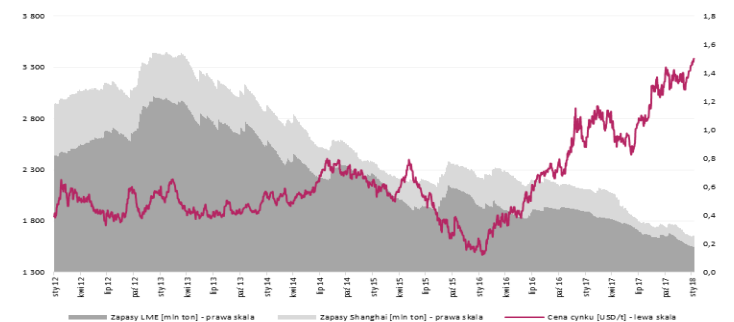
SKRÓT INFORMACJI ZE SPÓŁEK

- PKP Cargo: Rada nadzorcza wydłużyła termin składania zgłoszeń na stanowisko prezesa do 8 lutego;
- Ronson: Deweloper zakontraktował w 4Q'17 170 lokali i wydał 340 mieszkań [wykres BDM];
- LC Corp: Deweloper zakontraktował w 4Q'17 600 lokali i wydał 286 mieszkań [wykres BDM];
- GPRE: Przemysław Czuk został CFO grupy;
- Monnari: Przychody w grudniu wzrosły o 3% r/r do 33,4 mln PLN [wykres BDM];
- WDX: Zarząd rekomenduje zatrzymanie ubiegłorocznego zysku; spółka planuje inwestycję o wartości 10,5 mln PLN;
- Hubstyle: Grudniowe przychody spadły o 47% r/r do 1,4 mln PLN [wykres BDM];
- Pepees: Maksymilian i Michał Skotniczy wezwali do sprzedaży 31,4 mln akcji spółki po 1,45 PLN/walor;
- I2 Development: Szacunkowy zysk netto w '17 wyniósł 11 mln PLN;
- Auto Partner: NN OFE i NN DFE zmniejszyły zaangażowanie w akcjonariacie do 4,59%;
- SF Polkap: Polski fundusz inwestycyjny złożył ofertę dofinansowania spółki w ramach objęcia nowej emisji akcji.

WYKRES DNIA

Ceny cynku znajdują się na maksimach trwającego ruchu wzrostowego. Dziś w godzinach porannych cena cynku oscyluje w pobliżu 3 400 USD/t, czyli jest to już ponad 11 800 PLN/t. Wpływ na wzrosty notowań mają niskie zapasy oraz silny popyt z branż związanych z produkcją wyrobów ze stali. Na GPW bezpośrednią ekspozycję na cynk ma m.in. Stalprodukt.

Ceny oraz zapasy cynku



Źródło: BDM, Bloomberg

Notowania: poniedziałek, 8 stycznia 2018

	Wartość	Zmiana	
		1D	YTD
WIG20	2 548,6	0,8%	3,6%
WIG30	2 930,2	0,6%	3,7%
mWIG40	4 972,9	0,8%	2,6%
sWIG80	14 961,1	0,6%	2,5%
WIG	65 806,0	0,8%	3,2%
WIG Banki	8 750,2	1,0%	3,2%
WIG Bud	2 869,1	0,9%	1,8%
WIG Chemia	15 720,2	0,3%	2,8%
WIG Dew	2 237,4	0,7%	1,8%
WIG Energia	3 133,8	-0,3%	4,8%
WIG IT	2 081,4	1,3%	1,9%
WIG Media	4 775,9	-0,2%	-0,3%
WIG Paliwa	7 318,3	2,1%	2,5%
WIG Spoż	3 769,5	-0,2%	3,9%
WIG Surowce	4 510,8	-0,4%	2,6%
WIG Telco	758,2	1,0%	1,7%
DAX	13 367,8	0,4%	3,5%
CAC40	5 487,4	0,3%	3,3%
BUX	40 104,0	0,3%	1,8%
S&P500	2 747,7	0,2%	2,8%
DJIA	25 283,0	-0,1%	2,3%
Nasdaq Comp	7 157,4	0,3%	3,7%
Bovespa	79 378,5	0,4%	3,9%
Nikkei225	23 850,0	0,6%	4,8%
S&P/ASX 200	6 135,8	0,1%	1,2%
Złoto	1 318,2	-0,2%	0,9%
Miedź	7 121,0	-0,9%	-1,7%
Ropa	61,7	0,5%	2,2%
EUR/PLN	4,17	0,5%	-0,1%
USD/PLN	3,49	1,0%	0,0%
CHF/PLN	3,57	0,8%	0,0%
EUR/USD	1,20	-0,4%	-0,2%
USD/JPY	113,1	0,0%	0,3%

FW20

	Wartość	Zmiana	
Kurs otwarcia	2 547	7	0,28%
Kurs zamknięcia	2 549	12	0,47%
Kurs min.	2 537	13	0,52%
Kurs max.	2 562	11	0,43%
Wolumen obrotu	8 808	-1 539	-14,87%
Otwarte pozycje	54 559	221	0,41%

Indeksy GPW

Indeks	Open	Low	High	Close	1D	Obrót
WIG20	2 534,53	2 529,45	2 551,32	2 548,61	0,8%	738
WIG30	2 920,83	2 912,02	2 931,94	2 930,20	0,6%	834
MWIG40	4 944,49	4 890,06	4 976,54	4 972,89	0,8%	156
SWIG80	14 934,58	14 943,58	14 972,89	14 961,07	0,6%	40
WIG-PL	66 933,79	66 933,79	67 285,86	67 285,86	0,8%	944
WIG	65 520,15	65 382,84	65 806,03	65 805,97	0,8%	952

WIG20

	Close	MC	1D	YTD
Allior	77,35	9 999	-0,8%	-2,7%
Asseco PL	44,46	3 690	2,4%	1,1%
BZ WBK	413,20	41 045	1,2%	4,3%
CCC	298,20	12 275	-0,1%	4,6%
Cyfrowy P.	23,88	15 272	-0,9%	-3,9%
Energia	12,72	5 267	-1,3%	-0,1%
Eurocash	27,03	3 762	-0,4%	2,1%
JSW	104,45	12 264	0,2%	8,5%
KGHM	111,80	22 360	-0,8%	0,5%
Lotos	57,32	10 597	-0,1%	-0,7%
LPP	10 170,00	18 839	0,7%	14,1%
mBank	503,00	21 283	1,4%	8,2%
Orange	6,12	8 032	1,7%	5,7%
Pekao	134,55	35 315	0,2%	3,9%
PGE	12,70	23 746	-0,4%	5,4%
PGNIG	6,21	35 883	-1,0%	-1,3%
PKN Orlen	110,40	47 219	3,5%	4,2%
PKOBP	45,09	56 363	1,9%	1,8%
PZU	44,22	38 185	-0,1%	4,9%
Tauron	3,23	5 661	-1,2%	5,9%

mWIG40

	Close	MC	1D	YTD		Close	MC	1D	YTD
Amica	135,40	1 053	1,5%	7,6%	ING BSK	216,50	28 167	0,7%	5,3%
Amrest	402,50	8 539	-0,1%	-1,8%	Intercars	308,00	4 364	0,7%	-0,6%
Azoty	73,50	7 291	0,0%	5,6%	Kernel	49,00	4 015	-0,6%	3,1%
Benefit	1 210,00	3 237	6,6%	3,4%	Kęty	410,00	3 904	0,7%	0,1%
Bogdanka	69,90	2 378	3,1%	4,3%	Kruk	255,00	4 796	-2,4%	-2,5%
Boryszew	9,19	2 206	1,1%	-0,3%	LC Corp	2,76	1 235	0,7%	0,4%
Budimex	209,00	5 336	1,5%	-1,4%	Medicalg	203,00	732	-1,0%	1,8%
CD Projekt	100,70	9 679	1,7%	3,8%	LiveChat	42,00	1 082	-0,5%	5,3%
Ciech	55,70	2 935	0,4%	-3,1%	Millennium	9,50	11 525	1,0%	6,3%
CI Games	1,12	169	7,7%	8,7%	Netia	5,36	1 868	0,0%	-0,4%
Comarch	195,00	1 586	0,0%	2,6%	Neuca	280,00	1 310	3,1%	4,3%
Dino	83,15	8 152	0,8%	5,5%	Orbis	95,00	4 377	1,1%	2,7%
Emperia	99,40	1 227	0,0%	-0,2%	Pfleiderer	34,00	2 200	0,7%	0,7%
Enea	12,60	5 562	2,3%	9,6%	PKP Cargo	56,00	2 508	0,0%	1,6%
Famur	6,16	3 446	0,3%	-0,6%	PLAY	35,90	9 108	3,2%	6,2%
Forté	51,00	1 220	0,4%	2,0%	Polimex	4,50	1 065	-2,2%	11,7%
GetinNoble	1,70	1 533	-0,6%	4,9%	Robyng	3,67	1 062	0,3%	-1,3%
GPW	45,00	1 889	-0,9%	-4,2%	Sanok	45,00	1 210	0,4%	-1,6%
GTC	10,12	4 759	1,7%	3,3%	Stalprodukt	500,00	2 790	-0,4%	-0,9%
Handlowy	83,00	10 845	0,0%	1,4%	Wawel	1 100,00	1 650	0,0%	6,7%

WIG20 vs mWIG40 vs sWIG80 [zmiana % 12m]



WIG20 Index (WIG20) 4111 Daily 09JUL2017-09JAN2018 Copyright© 2018 Bloomberg Finance L.P.

Źródło: Bloomberg, Dom Maklerski BDM S.A.

FW20



KRS1 Index (WSE WIG20 Index Future) graph 1550 Daily 09JUL2017-09JAN2018

Copyright© 2018 Bloomberg Finance L.P.

09-Jan-2018 08:10:30

Źródło: Bloomberg, Dom Maklerski BDM S.A.

WIG20



WIG20 Index (WIG20) G1598 Daily 09JUL2017-09JAN2018

Copyright© 2018 Bloomberg Finance L.P.

09-Jan-2018 08:10:47

Źródło: Bloomberg, Dom Maklerski BDM S.A.

INFORMACJE ZE SPÓLEK

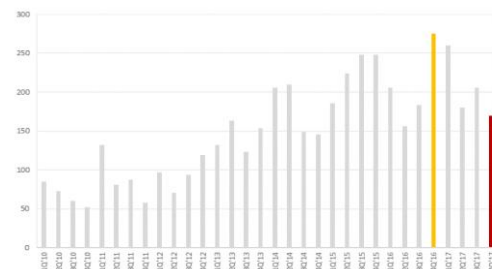
PKP Cargo

Rada nadzorcza spółki podjęła uchwałę o wyłączeniu terminu składania zgłoszeń przez kandydatów na stanowiska prezesa i członka zarządu ds. finansowych do 8 lutego.

Ronson

Deweloper podał, że w 4Q'17 znalazł nabywców na 170 lokali (spadek r/r o ok. 38%; najlepiej sprzedawały się inwestycje City Link, Miasto Moje i Vitalia) i przekazał 340 mieszkań. Spółka wskazała, że na wyniki minionego kwartału główny wpływ będą miały projekty City Link, Vitalia oraz Młody Grunwald. W ofercie znajdowało się ponad 800 lokali.

Ronson – kontraktacja [szt.]

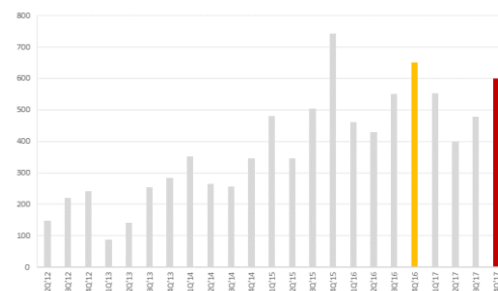


Źródło: Dom Maklerski BDM S.A., spółka

LC Corp

Deweloper wydał klientom w 4Q'17 286 mieszkań (493 lokale przed rokiem) oraz zakontraktował 600 lokali.

LC Corp – kontraktacja [szt.]



Źródło: Dom Maklerski BDM S.A., spółka

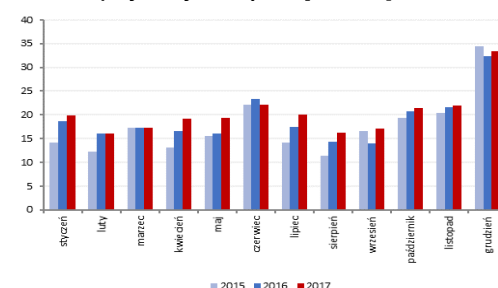
GPRE

Spółka podała w komunikacie, że Przemysław Czuk został CFO grupy. Jednocześnie grono udziałowców opuścił Przemysław Krych, który wcześniej zrezygnował ze wszystkich stanowisk pełnionych w firmie i związanych z nią podmiotach. Tym samym Maciej Dyjas i Nebil Senman, którzy razem z Przemysławem Krychem byli współwłaścicielami i współzarządzali Griffin Real Estate, teraz pozostali jedynymi partnerami zarządzającymi i współnikami w firmie.

Monnari

Spółka wypracowała w grudniu ok. 33,4 mln PLN przychodów (+3,4%).

Monnari – przychody miesięczne [mln PLN]



Źródło: Dom Maklerski BDM S.A., spółka

WDX

Zarząd WDX zdecydował o nierekomendowaniu walnemu wypłaty dywidendy za 2017 rok, mając na względzie potrzeby inwestycyjne spółki. Grupa planuje budowę centralnego budynku serwisowo-warsztatowego w Zgierzu. Wartość inwestycji jest szacowana na ok. 10,5 mln PLN, a przewidywany czas jej realizacji to 12-18 miesięcy.

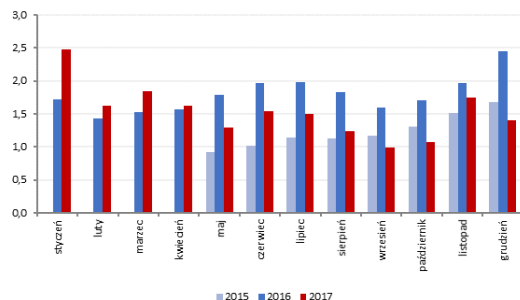
Serinus

Grupa podała, że udało jej się w bezpieczny sposób odzyskać kontrolę nad odwiertem gazowym Moftinu-1001. Spółka zamierza przeprowadzić niezależne śledztwo ws. wypadku i oceną potrzebnej rekonstrukcji odwiertu.

Hubstyle

Spółka wypracowała w grudniu ok. 1,4 mln PLN przychodów (-47%).

Hubstyle – przychody miesięczne [mln PLN]



Źródło: Dom Maklerski BDM S.A., spółka

JSW

Spółka zamierza przeznaczyć w '18 ok. 92 mln PLN na naprawę szkód górniczych, spowodowanych działalnością kopalń grupy.

Qubic Games

Deweloper gier planuje premiery 7 gier w Ameryce Płn., Europie i Australii na konsolę Nintendo Switch do czerwca'18. Planowane tytuły mają być wysłane do certyfikacji Nintendo nie później niż w marcu.

Cherrypick Games

Deweloper gier rozpoczął pracę nad nową grą pt. Beauty, a jej debiut jest planowany na 2H'18.

Prochem

Quercus TFI zmniejszyło zaangażowanie w akcjonariacie spółki z 7,74% do 4,96%.

ZPUE

Spółka podała, że zostały uzgodnione i podpisane plany połączenia spółki matki z podmiotami zależnymi ZPUE EOP Sp. z o.o oraz ZPUE Elektroinstal Sp. z o.o.

Impexmetal

Piotr Szeliga nabył w dn. 22.12.17 3,7 tys. akcji spółki po cenie 4,30 PLN/walor oraz 75,1 tys. akcji w dn. 03.01.18 po 4,27 PLN.

Pepees

Maksymilian i Michał Skotniccy wezwali do sprzedaży 31,4 mln akcji spółki (stanowiących 33,05% walorów podmiotu) po cenie 1,45 PLN/akcję. W wyniku wezwania wzywający zamierzają osiągnąć 66% ogólnej liczby akcji.

Sunex

Według wstępnych danych, spółka wypracowała w 4Q'17 ok. 7,3 mln PLN przychodów (+17,5% r/r).

I2 Development

Według wstępnych danych spółka wypracowała w '17 ok. 76 mln PLN przychodów, 14 mln PLN EBIT i 11 mln PLN zysku netto. W ujęciu jednostkowym prognozowany zysk netto był bliski 52 mln PLN.

PKN Orlen

Koncern uzyskał status partnera strategicznego Międzynarodowego Zrzeszenia Przewoźników Powietrznych IATA.

Auto Partner

NN OFE i NN DFE zwiększyły zaangażowanie w akcjonariacie spółki z 4,59% do 6,31%.

Vistal Gdynia

Spółka otrzymała pismo z AXA Ubezpieczenia Towarzystwo Ubezpieczeń i Reasekuracji o wypłacie 5,0 mln PLN z wystawionej gwarancji na rzecz Metrostav S.A.

PZU

Maciej Łopiński został powołany na członka rady nadzorczej, z kolei Aneta Fałek złożyła rezygnację z zasiadania w organie grupy.

Polimex-Mostostal

Maciej Korniluk został powołany na stanowisko wiceprezesa spółki.

Synektik

Mariusz Książek, posiadający 26% akcji spółki, powiedział że branża medyczna ma ogromny, napędzany innowacjami potencjał wzrostu i w jego opinii podmiot jest cały czas „wysoko niedoceniany przez inwestorów”. Jego zdaniem, kardioznacznik, nad którym pracuje Synektik, to " produkt, który może zrewolucjonizować diagnostykę i leczenie choroby wieńcowej na całym świecie".

SF Polkap

Spółka podała, że otrzymała od polskiego funduszu inwestycyjnego ofertę ws. partnerstwa strategicznego. Kwota oraz parametry wejścia kapitałowego są przedmiotem negocjacji. Podmiot złożył ofertę dofinansowania w ramach objęcia nowej emisji akcji.

BSC Drukarnia Opakowań	Aviva TFI zmniejszyła zaangażowanie w akcjonariacie spółki z 5,17% do 4,08%.
Polnord	Spółka otrzymała odpis pozwu o zapłatę wniesionego przez Capital Partners przeciwko spółce i SGB Bank dot. zapłaty kwoty w wys. 9,5 mln PLN.
Altus	Altus TFI zarządzają obecnie portfelem o wartości 14,7 mld PLN.
KGHM	MiedziCopper kontra Skarb Państwa i KGHM. Spór o ceną miedziową koncesję w Polsce może przenieść się na arenę międzynarodową. - Rzeczpospolita
Telekomy	UKE podało, że w 4Q'17 przeniesiono łącznie 590,5 tys. numerów komórkowych. Najwyższy dodatni bilans wśród dużych operatorów odnotowało T-Mobile Polska, do którego przeniesiono netto 22,7 tys. numerów, a najsłabiej wypadło Orange Polska, które opuściło netto 58,1 tys. numerów. O ponad jedną piątą urosła w 2017 r. liczba przeniesionych numerów komórkowych. Walkę o klienta wygrał Play i operatorzy wirtualni, ale wynik najbardziej poprawił T-Mobile Polska. - Rzeczpospolita
Nestmedic	System Pregnabit służący do badania płodu w Polsce oferowany jest od września. Priorytetem jest jednak ekspansja zagraniczna. - Parkiet
Newag, Pesa	Mniej produktów w portfelu, ale starannie wykonanych. Spółka odchudzi portfel produktowy i skupi się na seryjnych dostawach pojazdów (...). Innowacje natomiast najpierw podda testom. – Puls Biznesu
Lotos	Lotos może przejąć wkrótce kilkanaście stacji paliw w województwie pomorskim – Dziennik Gazeta Prawna

Źródło: Dom Maklerski BDM S.A., spółki, PAP